

亚洲艺术

ART D'ASIE

Mardi 15 juin 2021

CANNES  
1966  
ENCHERES

# CANNES ENCHERES

Nicolas DEBUSSY & Carine AYMARD

Commissaires-Priseurs habilités  
Agrément 2002-130

## Mardi 15 juin

June 15

**ART D'ASIE**  
à 12h30

Asian Art - 12:30 AM

**CONTINENTS**  
et **CIVILISATIONS** à 16h

Primitive Arts - 4:00 PM



Cliquez sur l'image pour consulter le catalogue

Liste complète sur :



ENCHÉRISSEZ EN **LIVE** SUR  
**INTERENCHERES**  
WWW.INTERENCHERES.COM/06006

**DROUOT**  
DIGITAL  
**Live**

### Exposition :

Lundi 14 juin de 10h à 12h et de 14h30 à 18h

Mardi 15 juin de 10h à 12h

Viewing : June, 14 - 10:00-12:00AM / 2:30-6:00PM - June, 15 - 10:00-12:00AM

### Information & condition reports :

[alexandre.debussy@cannes-encheres.com](mailto:alexandre.debussy@cannes-encheres.com)

## Art d'Asie du 15 juin 2021



1

\*Élégante sculpture en bronze représentant la divinité Lakshmi, représentée debout sur un socle carré incisé de pétales de lotus, patine brun vert. INDE, XIXe siècle. H : 33 cm (usures et corrosion, manque la fleur de lotus dans la main gauche)

1 000 / 1 500 €



2

Pectoral féminin en bronze à patine verte, la poitrine réhaussée de deux serpents Naga. INDE, probablement XIXe siècle. H : 30 ; L : 24 cm (hors socle) (un crochet de fixation accidenté)

600 / 800 €



3

\*Ensemble de deux boîtes couvertes en céramique à décor floral. De forme circulaire, le décor en léger relief. Glaçure blanche pâle. L'intérieur et la base non glaçurés et laissant apparaître une pâte blanchâtre. CHINE, Xe / XIIe siècle. H : 5,5 ; 7 ; D : 12 ; 12,5 cm (accidents). Provenance : Ancienne collection privée du sud de la France constituée dans les années 1960

150 / 200 €



4

Brûle-parfum circulaire en grès émaillé bleu turquoise dit Fahua, anses en forme de têtes de chimères. CHINE, dynastie Ming. H : 12 ; D : 15 cm (quelques accidents)

400 / 600 €



5

Brûle-parfum tripode en grès émaillé brun à décor moulé en relief, deux grandes anses en forme de poissons dragons s'élevant de la panse vers l'ouverture. Couverture en bois ajouré. CHINE, dynastie Ming. H : 24 ; L : 24 cm (quelques accidents)

400 / 600 €



6

Grand vase Hu de forme balustre en bronze à décor de masques de taotie sur la panse, un décor de palmettes orne le col, les anses prenant la forme d'anneaux amovibles tenus par des masques. CHINE, dynastie Ming. H : 56,2 ; D : 38 (D au col : 27) cm (fissure sur la panse et légers défauts de fonte)

2 000 / 3 000 €



7

Statuette en bronze anciennement laquée et doré, représentant le bouddha rieur ou putai. Il tient dans sa main gauche un élément de sa robe et dans sa main droite un bracelet de perles. La panse protubérante ressortant du vêtement. CHINE, dans le style Ming. H : 20 ; L : 17 ; P : 14 cm

3 000 / 4 000 €



8

Petit vase bouteille de forme yuhunchung en bronze doré et émaux cloisonnés à fond vert décoré en polychromie de lotus et rinceaux feuillagés. La panse soulignée en partie basse d'une bande de pétales de lotus stylisés et dorés. Il repose sur un pied évasé et le col, également évasé, est agrémenté de deux anses en forme d'animal fabuleux. Il porte une marque Jingtai à quatre caractères incisée sous la base. CHINE, en partie époque Ming. H : 20 cm (quelques manques, usures, accidents et restaurations notamment au col, probablement composé d'éléments anciens)

1 500 / 2 000 €



9

Godet à eau en bronze à patine brune. Il prend la forme d'un crapaud stylisé reposant sur trois pieds, posé sur un socle en bois sculpté. CHINE, dynastie Ming. H : 6 ; L : 7 ; P : 5,5 cm (petits accidents, usures, collé sur le socle)

300 / 500 €



10

Suite de trois peintures représentant les rois de l'enfer. CHINE, période Ming et datées 1610. Rouleaux peints à l'encre et couleurs sur soie. Chaque peinture portant la même datation et signature de l'impératrice Cisheng (1546-1614). Datation de l'année Gengxu (1610). 135 x 71,5 cm (environ, chaque). (importants manques, pliures et restaurations, marouflées sur toile). Provenance : ancienne collection docteur Georges Schaltenbrand (1897-1979), achetées en Chine entre 1928 et 1930

10 000 / 15 000 €



11

\*Importante peinture à l'encre sur soie représentant quatre volatiles sur des branches de bambou et prunier. Signé et localisé au centre du côté droit. CHINE, XVIIe siècle. 85,5 x 46 cm (à vue, encadrée) (usures, accidents et pliures)

1 000 / 1 500 €



12

\*Plat circulaire en porcelaine à décor bleu et blanc à décor destiné à l'exportation pour le marché portugais et comprenant deux quills dans un paysage en médaillon sur le cauet, de pêches et papillons sur le marli, des fleurs, personnages et éléments architecturaux sur l'aile. CHINE, pour le marché portugais, époque Wanli. H : 6 ; D : 31 cm (égrenures, deux éclats au bord, quelques légers défauts de cuisson). Provenance : Ancienne collection du Général Zinovi Pechkoff (1884-1966). Note : Un plat identique se trouve dans les collections du Peabody Essex Museum, publié dans l'ouvrage du musée «Treasures of Chinese Export Ceramics» William R. Sargent, Yale University press, Publié par le Peabody Essex Museum, Salem, Massachusetts, 2012, p. 67, planche 9

6 000 / 8 000 €

## Art d'Asie du 15 juin 2021



**13**

Verseuse couverte en porcelaine bleu blanc à large panse, haut col évasé et long bec verseur. Décor de lotus, frises de rinceaux, motifs floraux et frise de grecques. CHINE, dynastie Ming. H : 20,5 cm (quelques égrèneres et défauts de cuisson)

**1 500 / 2 000 €**



**14**

Assiette en porcelaine à décor en bleu de cobalt, les bords lobés et le médaillon central orné d'un qilin. CHINE, dynastie Ming. D : 20,5 cm (légers défauts de cuisson au revers)

**1 000 / 1 500 €**



**15**

Plat en porcelaine bleu blanc à décor de poissons et lotus. CHINE, dynastie Ming. D : 28,7 cm (égrèneres, défauts de cuisson)

**800 / 1 000 €**



**16**

Assiette en porcelaine bleu blanc à décor floral. CHINE, dynastie Ming. D : 20 cm (accidents)

**200 / 300 €**



**17**

Ensemble d'une petite jarre guan à décor en bleu de cobalt d'un paysage lacustre. Elle porte une marque à la base. CHINE, dynastie Ming. H : 10 cm (craquelures superficielles). Et d'un pot à gingembre bleu blanc couvert, également à décor d'un paysage lacustre. CHINE, XIXe siècle. H : 20 cm (quelques égrèneres)

**100 / 200 €**



**18**

\*Vase en porcelaine à glaçure céladon, les anses en forme de poissons. CHINE, dynastie Qing, dans le goût des productions de l'époque Ming. H : 13 cm (égrèneres)

**100 / 150 €**



**19**

\*Statuette en bronze représentant le Vajradhara assis en yab-yum avec sa parèdre sur le double lotus, tenant le vajra et la cloche ghanta. L'ensemble rehaussé d'incrustations de cuivre et d'argent. Elle porte une inscription en tibétain, alphabet dbu can, en partie basse : Sans rgyas rdor chang maitri vajra bzhengs (« The Buddha Vajradhara, made by Maitri Vajra »). SINO-TIBET, XVe / XVIe siècle. H : 12,8 ; L : 7,8 ; P : 5,2 cm. Poids : 440,5 g environ (manques d'incrustations de cuivre et d'argent, plaque manquante). Provenance : - Anciennement dans une collection Suisse. - Acheté auprès de la Galerie Dutta dans les années 2000

**6 000 / 8 000 €**



**20**

\*Statuette de la déesse Sabari en bronze doré. Elle est représentée debout, dansant sur un pied, le visage à l'expression semi-courroucée. Elle tient une personne vêtue d'une longue robe dans sa main droite et un bâton termine en forme de vajra dans sa main gauche. Traces de pigments oranges dans les cheveux. TIBET, XVIIe siècle. H : 14,5 (sans le socle) ; L : 6,5 cm (quelques usures, un trou en partie arrière dans le dos)

**6 000 / 8 000 €**



**21**

\*Dague rituelle en ébène sculptée, Phurbu. La lame à trois faces, ornée de serpents et traces d'ancienne laque dorée. Une tête de makara en incurvé surmontant chaque lame, la section centrale de la poignée formée de deux bandes de pétales de lotus encadrés de deux rangées de noeuds sculptés. La partie haute comportant trois têtes, chacune avec une expression menaçante, les dents incurvées dos et flanquée d'une couronne formée d'une rangée de crânes en os incrustés. Anciennes traces de polychromie rouge et laque doré. SINO-TIBET, XVIe siècle. H : 22 cm (usures, légers manques et accidents, traces d'ancien décor à la laque doré). Provenance : Collection privée Parisienne. Note : Pour une dague rituelle similaire mais datée du XIVe siècle, voir Rubin Museum of Art, New York, numéro d'inventaire C.2005.3.1

**6 000 / 8 000 €**



**22**

Statuette de bouddha en bronze à patine brune. Il est représenté assis en padmasana sur un socle en forme de double lotus inversé, la main gauche tenant le kalassa et la main droite en bhumisparsa mudra (geste de la prise de la terre à témoin). TIBET, XVIe siècle. H : 13 cm (usures)

**1 200 / 1 500 €**



**23**

\*Cloche gantha en bronze et laiton. La prise formée d'un demi vajra surmontant une tête de divinité, possiblement une guanyin. La cloche en laiton comprenant un décor en léger relief de guillemets, masques et frise de vajras alignés. TIBET, XVIe / XVIIe siècle. H : 17,5 ; D : 9 cm

**400 / 600 €**



**24**

\*Statuette en pierre noire polychrome figurant Pehar assis sur un lion, l'air courroucé. TIBET, XVIe / XVIIe siècle. H : 13 ; L : 10 ; P : 4,5 cm

**800 / 1 200 €**

## Art d'Asie du 15 juin 2021

25



Important brûle-parfum en bronze de forme ovale, les anses en forme d'animaux fantastiques perchés sur des masques. Il repose sur quatre pieds griffes. Il porte une marque Xuande à six caractères sous la base. Inscription à quatre caractères gravée sous l'une des anses. CHINE, XVIIe siècle. Poids : environ 7 kg. H : 17,5 ; L : 43,5 ; P : 27,5 cm (usures à la patine, quelques manques dont la queue de l'un des animaux sur une anse, quelques défauts de fonte restaurés)

3 000 / 4 000 €

26



\*Brûle-parfum circulaire en bronze tripode, de forme bombée à patine brune. Il porte une marque Xuande à six caractères sous la base. CHINE, XVIIe siècle. H : 12,5 ; D : 19 cm

1 500 / 2 000 €

27



Brûle-parfum en bronze à patine brune, la panse bombée munie de deux anses. Il porte une marque Xuande à six caractères sous la base. CHINE, XVIIe siècle. Poids : 690 g environ. H : 6 ; D : 16 cm (oxydation au niveau du pied)

800 / 1 200 €

28



\*Vase en bronze avec incrustation de fils d'argent à décor de dragons parmi les nuages et les vagues, orné de deux têtes de lions. Il porte une marque Shishou en fil d'argent incrusté sous la base. CHINE, XVIIe siècle. H : 31,2 cm (accidents)

600 / 800 €

29



\*Sculpture en bronze représentant Shouloao sur son cerf. CHINE, XVIIe siècle. H : 38 cm (accidents dont une patte détachée et une patte manquante)

80 / 120 €

30



Jarre balustre en porcelaine à décor wucaï d'animaux marins sur un fond de flots tumultueux en spirales et de fleurs. CHINE, époque Transition. H : 31 ; D : 24 cm (légères égrènures et restaurations)

3 000 / 4 000 €

31



Vase en porcelaine de forme rouleau et décor wucaï d'une scène animée de personnages sur la terrasse d'un pavillon. CHINE, période Transition, XVIIe siècle. H : 30 cm (restaurations)

300 / 400 €

32



Grand vase de forme pansu à pied et col évasés en porcelaine et émaux de la famille verte à décor de paysages animés dans des réserves polylobées, le fond orné d'objets mobiliers, vases fleuris et symboles de bon augure. CHINE, époque Kangxi. H : 48 cm (percé)

2 000 / 3 000 €

33



Bassin en porcelaine et émaux de la famille verte à décor sur le fond de pin nouveau et de fleurs. CHINE, époque Kangxi. D : 32,2 cm (usures, petits accidents et restaurations)

800 / 1 000 €

34



Ensemble de cinq coupes et quatre soucoupes en porcelaine bleu blanc à décor de branches fleuries. Elles portent différentes marques à la base. CHINE, époque Kangxi. H coupes : 4,3 à 6 cm (très légères égrènures)

200 / 300 €

35



\*Paire de coupes à vin en porcelaine à décor bleu et blanc de dragons ailés survolant les flots. Il porte une marque Chenghua à six caractères dans un double carré sous la base. CHINE, XVIIIe siècle. H : 4 ; L : 5 cm (importants accidents)

600 / 800 €

36



Terrine couverte en porcelaine bleu blanc à décor d'objets mobiliers, muni de deux anses en forme de têtes d'animal fabuleux. CHINE, époque Kangxi. H : 10,5 ; D : 22 cm (petites égrènures)

600 / 800 €

## Art d'Asie du 15 juin 2021



37

\*Coupe à vin en porcelaine à glaçure monochrome rose, l'intérieur et la base blanc. Il porte une marque Kangxi à six caractères dans un double cercle sous la base. CHINE, dynastie Qing. H : 4,2 ; D : 3 cm (légère fêlure circulaire en bordure intérieure proche du talon)

2 000 / 3 000 €



38

Coupe libatoire en forme de corne de rhinocéros en porcelaine monochrome «blanc de Chine». Décor moulé d'animaux et branchages. CHINE, Dehua, époque Kangxi. H : 5,5 ; L : 10,1 ; P : 7,7 cm (petit défaut de cuisson dans le fond)

300 / 400 €



39

Coupe libatoire tripode en porcelaine monochrome «blanc de Chine». Elle porte une marque d'offrandes incisée sur une face latérale. CHINE, Dehua, époque Kangxi. H : 5,9 ; D : 8,6 cm (deux petites restaurations anciennes sur la lèvre)

300 / 400 €



40

\*Cabinet en bois de huanghuali sculpté à cinq tiroirs en façade. Le corps du meuble ornés de motifs de végétaux. CHINE, XVIIe siècle. H : 21,5 ; L : 52,5 ; P : 31 cm

4 000 / 6 000 €



41

Grand porte-pinceau (bitong) en bois sculpté, possiblement en zitan. Le décor continu, en haut relief, présentant un registre de pagodes et personnages dans un paysage montagneux, complété de nuées en partie haute. Le fond amovible. CHINE, dynastie Qing. Poids : environ 2,6 Kg. H : 19 ; D : 25 cm (légers manques au décor, quelques fissures d'ancienneté, gerces sous la base)

15 000 / 20 000 €



42

Rare table basse en bois laqué, Kang. A décor peint à la laque rouge rehaussée d'or de paysages sur le plateau, les montants ornés de motifs géométriques à for, l'ensemble sur fond noir. La traverse en dessous du plateau ainsi que certaines parties des pieds sont rehaussés de macarons de boules fleuries dans le style des monts japonais. CHINE, XVIIIe siècle. H : 36 ; L : 98 ; P : 38,5 cm (décor usé et partiellement effacé, nombreux éclats dans les bordures et nombreux manques aux ornements des pieds, quelques restaurations). Note : Pour une table (tiaozhuo) décorée dans un style similaire de boules fleuries sur les pieds et paysage sur le plateau, de forme plus simple et épurée et qui est elle-même comparée à des modèles présents dans les collections du Palais, voir vente Sotheby's Londres 4 novembre 2020, lot 172

5 000 / 6 000 €



43

Table basse en laque tianqi incisée. De forme rectangulaire et reposant sur quatre pieds, le plateau est rehaussé de motifs de swastikas alternés de fleurs, l'ensemble enfermé dans un fond alvéolé, et le tout peint dans des tons noirs, rouges et verts sur fond brun ocre. CHINE, XVIIIe / XIXe siècle. H : 42 ; L : 142 ; P : 45 cm (quelques usures, accidents et restaurations)

2 500 / 3 000 €



44

Paire de porte-bâtons d'encens en forme de chiens de fô assis sur des bases rectangulaire en biscuit et émaux sancai. Le mâle pose une patte sur une balle de brocard ajourée, le chiot accroché à la patte de la femelle. CHINE, dynastie Qing. H : 15 cm (chaque) (accidents et restaurations)

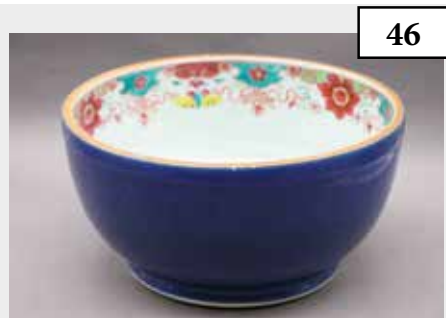
300 / 400 €



45

\*Ensemble de six figurines en biscuit et émaux de la famille verte représentant des sages assis sur des socles. On y joint deux dames de cour émaillée représentées debout tenant des éventails. CHINE, XVIIIe siècle. Entre 14,5 et 19,5 cm (accidents et restaurations)

600 / 800 €



46

Bol à punch sur talon en porcelaine monochrome bleu, l'intérieur émaillé blanc à décor d'une frise florale en polychromie sur le pourtour en partie supérieure. CHINE, XVIIIe siècle. H : 15 ; D : 28 cm (très légères égrenures, fêlures)

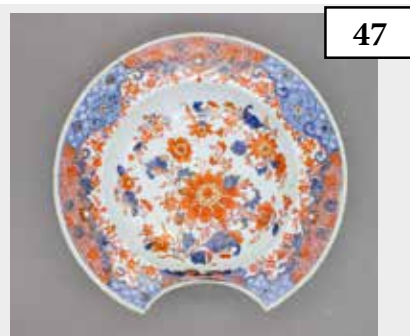
600 / 800 €



46,1

Ensemble comprenant un crachoir pour le thé de type Zhadou en porcelaine monochrome bleu, l'intérieur et la base émaillés blanc, la lèvre cerclée de métal. Porte une marque sous la base. CHINE, XVIIIe siècle. H : 17 ; D : 20 cm (fêlures, égrenures). Et un vase de forme bouteille en porcelaine monochrome blanc. Probablement JAPON, XIXe siècle. H : 28 cm (accidents et restaurations au col, égrenures, défauts de cuisson)

300 / 500 €



47

Plat à barbe en porcelaine à décor Imari, la bordure ornée de motifs lenticulaires et géométriques. CHINE, XVIIIe siècle. H : 5,5 ; L : 27 ; P : 26,5 cm (légères égrenures)

400 / 500 €



48

Important pot couvert à deux anses en porcelaine à décor Imari. CHINE, XVIIIe siècle. H : 21,5 ; L : 25 cm (légers accidents et restaurations)

500 / 600 €



49

Paire d'assiettes armoriées en porcelaine de la Compagnie des Indes à décor en bleu aux armes des Schreuder au centre et de motifs floraux sur l'aile. CHINE, époque Qianlong. D : 23 cm (chaque) (légères égrèures)

600 / 800 €



50

Saleron de forme rectangulaire à pans coupés en porcelaine armoriée (vairée d'or et d'azur) et décorée en émaux polychromes et réhauts or de motifs floraux. CHINE, Compagnie des Indes, XVIIIe ou XIXe siècle. H : 4 ; L : 8 ; P : 6,5 cm (légères usures et égrèures)

200 / 300 €



51

Ensemble de deux chopes couvertes en porcelaine et émaux polychromes dans le goût de la Chine à décor d'armoiries et de personnages vêtus à l'europpéenne (hollandais). SAMSON, XIXe siècle. H : 28 cm (chaque) (accidents et restaurations)

300 / 500 €



52

Grand bol en porcelaine et émaux doucai à décor floral et de canards mandarin. CHINE, XVIIIe siècle. H : 9,5 ; D : 19,5 cm (fêlure)

1 000 / 1 500 €



53

Vase de forme pansu en porcelaine monochrome bleu, le col ourlé et évasé. CHINE, XVIIIe / XIXe siècle. H : 35,5 cm

1 000 / 1 500 €



54

Vase de forme ovoïde en grès de Yixing à couverte flambée bleu aubergine (Yao Bian). Il porte une marque à quatre caractères Ge Ming Xiang Zhi sous la base. CHINE, XVIIIe siècle. H : 26 cm

800 / 1 000 €



55

Vase langyao de forme Hu à panse élargie quadrangulaire serti de deux anses ajourées en porcelaine à glaçure monochrome sang de bœuf. CHINE, XVIIIe / XIXe siècle. H : 24 cm

800 / 1 000 €



56

Plat circulaire en porcelaine bleu blanc à décor de personnages dans un paysage. CHINE, XVIIIe siècle. D : 21,5 cm (égrèures au talon et à la lèvre)

400 / 600 €



57

\*Deux éléments en bronze doré ciselé servant de couvre pique pour les chandeliers et présentant un décor en repoussé de dragons à cinq griffes pourchassant la perle sacrée. CHINE, XVIIIe siècle. H : 16 ; D : 4 cm (légers accidents)

1 500 / 2 000 €



58

Paire de coupes en cuivre émaillé, Jue. Le décor à l'or sur fond bleu nuit comprenant deux signes de longévité shou en partie supérieure, les pieds et anses en cuivre doré. CHINE, XVIIIe siècle. H : 11 ; L : 12 ; P : 6 cm (chaque) (importants manques et accidents, anciennes restaurations)

2 000 / 3 000 €



59

Coupe en émaux polychromes sur fond bleu à décor de lotus et rinceaux, un caractère shou en son centre. Elle porte une marque Qianlong à la base. CHINE, XVIIIe siècle. D : 16 cm (accidents)

800 / 1 000 €



60

Grand bol en cuivre émaillé à décor de lotus et rinceaux polychromes sur fond bleu, l'intérieur décoré de cinq chauves-souris encerclant un symbole shou. CHINE, XVIIIe siècle. H : 8,5 ; D : 18 cm (très légers accidents)

300 / 400 €



61

Statuette de buffle en émaux cloisonnés sur cuivre. CHINE, XVIIIe siècle. H : 9 ; L : 15 ; P : 8 cm (accidents)

800 / 1 000 €



62

\*Important vase tripode liding en terre cuite dans le style des bronzes archaïques Shang, le décor prenant la forme de masques de Taotie surmontés de trois têtes de bélier aux cornes majestueusement enroulées, l'ensemble sur fond de leiwèn. CHINE, dynastie Qing. H : 27 cm (accidents et anciennes restaurations). Note : Un vase en bronze de époque Shang représentant la même forme se trouve dans les collections du Musée Guimet à Paris (Don Michel Calmann, 1962, MA 2549)

2 000 / 3 000 €



63

\*Petit vase en porcelaine à décor d'inspiration archaïque en porcelaine émaillée. Le décor, présentant des dragons kui affrontés, traité en imitation des bronzes archaïques, les anses en forme de dragons. Il porte une marque Qianlong à quatre caractères sous la base. CHINE, XVIIIe siècle. H : 11,3 ; L : 4,7 cm (manques et restaurations). Note : Un vase à décor similaire est présent dans les collections du Musée National du Palais à Taipei, sous le numéro d'inventaire Gu 0402

1 000 / 1 500 €



64

Peinture figurant un dignitaire vêtu d'une longue robe rouge à décor de dragons à cinq griffes, il est accompagné de deux servants enfants, l'un tenant un vase fleuri. Rouleau peint à l'encre et couleurs sur papier. CHINE, XVIIIe siècle. 209 x 108 cm (accidents)

3 000 / 4 000 €



65

Ensemble de deux peintures représentant chacune un combat de cavaliers (scènes probablement tirées de l'épopée des Trois Royaumes, Sanguo yanyi). Rouleaux peints à l'encre et couleurs sur soie. CHINE, fin dynastie Qing. 53 x 30 cm (chaque) (accidents et restaurations, marouflées sur papier). On y joint une peinture, montée sur rouleau, représentant des hérons parmi des branches de pins, portant signature et cachet en bas à droite. CHINE, fin dynastie Qing. 62 x 39 cm (accidents)

200 / 300 €



66

\*Petite boîte circulaire en porcelaine à pans coupés, un décor émaillé polychrome de personnages. Une marque imprimée Qianlong en cachet sous la base. CHINE, XIXe siècle. H : 4,5 ; D : 8 cm (légers manques et égrèures)

100 / 150 €



67

\*Boîte couverte en porcelaine à décor en relief de dragons pourchassant la perle sacrée parmi les nuages. Sur les côtés, se déploient dans des frises des chauves-souris dans les nuées, au dessus des flots. Elle porte une marque «Wang Bingrong Zu» sous la base. CHINE, XIXe siècle. H : 6 ; L : 8,7 ; P : 8,7 cm (égrèures, petits accidents)

1 000 / 1 500 €



68

\*Paire de jarres en porcelaine à décor émaillé à l'or sur fond noir de dragons pourchassant la perle sacrée. CHINE, XIXe siècle. H : 39 cm (chaque) (importants accidents et recollages)

400 / 600 €



69

Grand plat circulaire en porcelaine de Canton à décor de personnages dans un intérieur, l'aile décorée d'une frise de fleurs et cartouches renfermant des volatiles. CHINE, XIXe siècle. D : 37,5 cm (très légères fêlures)

200 / 300 €



69,1

Assiette en porcelaine de Canton à décor de la famille verte d'une scène animée de personnages dans un intérieur. CHINE, XIXe siècle. D : 24,7 cm (usures, très légères égrèures)

80 / 120 €



70

Vase en porcelaine de forme bouteille à décor de la famille verte de rochers, plantes fleuries, volatiles et insectes. Il porte une marque apocryphe Kangxi dans un double cercle sous la base. CHINE, XIXe siècle. H : 39 cm (col accidenté, égrèures)

200 / 300 €



71

Paire de vases dits de Canton en porcelaine à décor en rouge de fer et or sur couverte de scènes de palais. Montures en bronze doré (anciennement montés en lampes à huile. CHINE, XIXe siècle. H : 43 cm (chaque) (montures non démontées, quelques usures)

1 300 / 1 500 €



## Art d'Asie du 15 juin 2021



72

Elegant vase en porcelaine de forme ovoïde. Il présente un décor de la famille rose composé de registres de rinceaux et fleurs de lotus. Il est agrémenté de chauve-souris en rouge de fer en partie haute, le col réhaussé à for. Il porte une marque «Xu Hua Tang Zhi Zeng» à cinq caractères sous la base. CHINE, XIXe siècle. H : 17,5 ; D : 20 cm (usures, quelques légers défauts de cuisson)

3 000 / 4 000 €



73

Elegant paire de coupes sur pied en porcelaine. L'extérieur décoré d'un registre de rinceaux et fleurs bleu et blanc et rouge de fer, enfermant dans des cartouches un décor de la famille rose comprenant des scènes de bataille et personnages. L'intérieur décoré d'un dragon et phénix, le fond muni d'un cartouche famille rose de personnages. Il porte une marque «Dao Tang Zhu Ren Zhi» sous la base. CHINE, XIXe siècle. H : 9,5 ; D : 15,5 cm (chaque) (très égrenures et légères fêlures, quelques défauts de cuisson)

500 / 600 €



74

Porte-pinceau (bitong) de section carrée en porcelaine et émaux de la famille rose à décor de sages et serviteurs. Il repose sur quatre petits pieds. CHINE, XIXe siècle. H : 11,5 ; L : 9 ; P : 9 cm (très légères fêlures, égrenures et petits défauts de cuisson)

200 / 300 €



75

Coupe en porcelaine de Canton de forme rectangulaire à décor de la famille rose. Registres de personnages et animaux. CHINE, XIXe siècle. 23,5 x 17 cm (usures)

100 / 120 €



76

Vase en porcelaine de forme balustrade à monochrome verte comprenant un décor incisé de type sgraffiato, réhaussé en polychromie de branches fleuries. Socle et couvercle en bois sculpté. CHINE, XIXe siècle. H vase seul : 32,5 cm (col rodé, usures, très légère fêlure au col, très légères égrenures dans le décor)

200 / 300 €



77

Vase à eau en porcelaine et émaux doucai à décor de nuées. Il porte une marque Yongzheng à six caractères dans un double cercle sous la base. CHINE, fin de la dynastie Qing. H : 6,2 ; D : 7 cm

800 / 1 200 €



78

\*Rare bol en porcelaine à décor dit Benjarong de divinités dans des cartouches sur fond gris. Une marque apocryphe Yongzheng en rouge de fer sous la base. CHINE, XIXe siècle. H : 9 ; D : 23 cm (très légères égrenures)

400 / 600 €



79

Godet à eau en porcelaine à couverture peau de pêche et col légèrement évasé. Il porte une marque au double cercle bleu sous la base. CHINE, XIXe siècle. H : 10,5 ; D : 14 cm (très légère égrenure au talon)

400 / 500 €



80

Coupe à alcool sur talon en porcelaine à couverture peau de pêche. Elle porte une marque apocryphe Kangxi à la base. CHINE, XIXe siècle. H : 4,5 ; D : 6,7 cm

200 / 300 €



81

\*Rare vase de forme dite «bouteille» en porcelaine à couverture flambée. Socle en bois sculpté adapté. CHINE, XIXe siècle. H : 36 cm (sans le socle) (quelques manques sous le talon, percé)

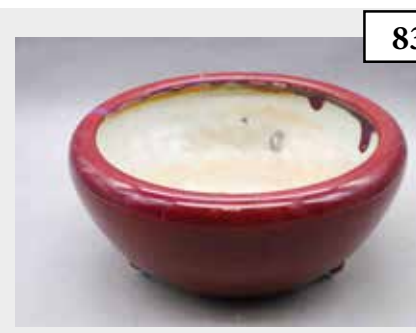
2 000 / 3 000 €



82

Vase de forme bouteille à long col en porcelaine monochrome sang de bœuf. CHINE, XIXe siècle. H : 38 cm (égrenures)

800 / 1 200 €



83

Grand brûle-parfum en céramique à glaçure monochrome sang de bœuf. CHINE, XIXe siècle. H : 12 ; D : 26 cm (très légères égrenures)

800 / 1 000 €

## Art d'Asie du 15 juin 2021



84

Vase de forme oblongue, la panse côtelée, en porcelaine comprenant une glaçure peau de pêche, la base non glaçurée. CHINE, XIXe siècle. H : 32,5 cm (légères usures)

300 / 500 €



85

\*Paire de coupes en porcelaine à glaçure sancai à décor incisé de dragons parmi les nuées pourchassant la perle sacrée. Elles portent une marque Kangxi à six caractères incisés sous chacune des bases. CHINE, période Guangxu XIXe siècle. D : 26 cm (une coupe accidentée et recollée, usures)

400 / 600 €



86

Vase de forme hexagonale en porcelaine monochrome bleu ciel à décor moulé et gravé de rinceaux et motifs floraux, deux qilongs en applique le long du col. Il porte une marque apocryphe Qianlong à la base. CHINE, XIXe siècle. H : 33 cm (perçé, accidents et restaurations)

200 / 300 €



87

Pique-fleurs / tulipier de forme polylobée en porcelaine émaillée polychrome dans le style de la famille rose à décor floral et de rinceaux, frise de ruyi au-dessous du col et autour de chacune ouverture. Il porte une marque apocryphe Xuande sous la base. CHINE, XIXe siècle. H : 24,5 cm (quelques égrenures et défauts de cuisson)

600 / 800 €



88

Cache-pot en porcelaine à décor de dragon sur fond rose dans le style Dayazhai, l'intérieur réhaussé d'un décor de poissons rouges et plantes aquatiques. CHINE, XIXe siècle. H : 26 ; D : 31 cm (très légères égrenures)

500 / 700 €



89

Vase balustre en porcelaine et émaux de la famille rose, à décor en alternance de médaillons représentant des scènes animées de personnages, l'épaulée ornée de dragons salamandres et le col souligné de chiens de fô. CHINE, XIXe siècle. H : 46 cm (très légers accidents et égrenures)

300 / 400 €



90

Bol sur petit talon en porcelaine bleu blanc à décor sur la panse d'une frise d'immortels parmi les flots. Il porte une marque Guangxu sous la base. CHINE, XIXe siècle. H : 4,5 ; D : 11 cm (légères rayures sur le fond)

1 000 / 1 500 €



91

Pot couvert en porcelaine à décor bleu blanc. Couvercle orné d'une scène animée de deux personnages et calligraphies. Panse à décor de paysage lacustre, pagode, personnage et poème. Il porte une marque apocryphe Xuande en bleu sous couverte sous la base. CHINE, XIXe siècle. H : 10 ; D : 22 cm

600 / 800 €



92

Bol sur talon en porcelaine bleu blanc à décor de dragon parmi les nuées. CHINE, XIXe siècle. H : 6,5 ; D : 15 cm (quelques éclats sur la lèvre et au talon)

200 / 300 €



93

Carreau de forme rectangulaire en porcelaine à décor bleu et blanc figurant deux personnages dans un paysage montagneux. Inscription et poème en partie haute. La bordure décorée d'une frise comprenant des fleurs de pruniers. CHINE, XIXe siècle. 13,3 x 17 cm (très légers défauts de cuisson)

100 / 200 €



94

\*Gourde en porcelaine à décor bleu et blanc de feuillages et phénix. Le col agrémenté d'anses semi-circulaires ornées de rinceaux. CHINE, XIXe siècle. H : 33 cm

100 / 150 €



95

Jarre en porcelaine bleu blanc à décor de qilins sur les flots, réserves de fleurs alvéolées et alternées de motifs géométriques. Elle porte une marque au double cercle bleu sous la base. CHINE, XIXe siècle. H : 22 cm (manque le couvercle, légères usures)

800 / 1 200 €

## Art d'Asie du 15 juin 2021



**96**

Importante théière en porcelaine bleu blanc à décor de lions bouddhiques parmi les nuées. Monture en laiton. Elle porte une marque «Jin Tang Fu Ji» à quatre caractères sous la base. CHINE, fin de la dynastie Qing. H : 27 ; L : 24 cm (légères égrèneres et petits accidents)

**300 / 400 €**



**97**

Grand bol en porcelaine bleu blanc à décor de pagodes et paysage lacustre, la lèvre cerclée de métal. CHINE, XIXe siècle. H : 9,5 ; D : 23 cm (très légères égrèneres)

**300 / 400 €**



**98**

Vase Hu orné de deux têtes d'éléphant stylisées formant anses, en porcelaine, à décor en léger relief d'un phénix en rouge de cuivre et céladon dans un paysage sur fond bleu clair de lune. CHINE, XIXe siècle. H : 39 cm (très légères accident, légers manques aux anses)

**1 000 / 1 500 €**



**99**

Importante sculpture en bronze représentant un démon tenant son épée dans sa main droite, le pied gauche appuyé sur un lion bouddhique. Un masque sécurisant la fermeture de sa ceinture, son long vêtement tenu par un ruban noué à sa taille. Le visage à l'expression malicieuse et le nez aquilin. CHINE, XIXe siècle. H : 96 ; L : 56 ; P : 58 cm (ancienne restauration et accidents au bras gauche)

**3 000 / 4 000 €**



**100**

Grande paire de vases balustre à col évasé en bronze à patine brune, à décor niellé de dragons parmi les nuées, dans le style de Shishou. CHINE, XIXe siècle. H : 36 cm (chaque) (quelques usures et très légères accidents)

**1 000 / 1 500 €**



**101**

Grand vase d'autel muni de deux anses en forme de ruyi, en bronze à patine brune. Décor dans le style de Hu Wenming. CHINE, XIXe siècle. H : 47 cm

**1 000 / 1 500 €**



**102**

Brûle-parfum tripode de forme ding en bronze à patine mordorée. Il porte une marque apocryphe Xuande sous la base. CHINE, XIXe siècle. Poids : 825 g environ. H : 9 ; D : 12,5 cm

**300 / 500 €**



**103**

\*Brûle-parfum en bronze de forme circulaire, un dragons stylisé chilong rampant sur les flancs jusqu'au col. Une marque sous la base. CHINE, XIXe siècle. Poids : 966 g environ. H : 10,5 ; D : 17 cm

**200 / 300 €**



**104**

Paire de vases en bronze à patine brune et décor archaïsant gravé. La panse élargie, reposant sur une base ajourée, est surmontée de deux chimères formant les anses et se prolongeant sur un long col évasé. Anciennes inscriptions à l'encre sous chacune des bases. Dans le goût de la CHINE, XIXe siècle. H : 16 cm (chaque)

**100 / 200 €**



**105**

Brûle-parfum en bronze doré et émail cloisonné, les anses en forme de chauve-souris symbole de bonheur, le couvercle ajouré surmonté d'un chien de fô. La panse ornée de deux scènes en polychromie dans des réserves sur fond noir, posée sur trois masques d'animaux fabuleux se prolongeant sur un fût central, lui-même reposant une base circulaire. Il porte une marque «Dexing Cheng Zao» sous la base. CHINE, XIXe siècle. H : 32,5 cm

**400 / 600 €**



**106**

\*Ensemble comprenant deux vases, l'un à décor cizhou sur fond crème, le second brun de forme meiping et comprenant un décor incisé. CHINE, XIXe siècle. H : 30 ; 28 cm (restaurations et accidents)

**80 / 120 €**



**107**

Chimère assise en grès émaillé moulé, la gueule ouverte. CHINE, fours de Shiwan à Foshan, XIXe siècle. H : 31 cm (très légères égrèneres et usure, petite restauration à la gueule)

**600 / 800 €**

## Art d'Asie du 15 juin 2021



**108**

Écran de table en pierre sculptée dite «Duanstone» sculptée représentant l'immortel Liu Hai et le crapaud, il tient dans sa main gauche levée une double gourde contenant l'élixir d'immortalité. Socle en bois sculpté. CHINE, XIXe siècle. H totale : 25,6 cm (légères égrenures)

600 / 800 €



**109**

Bague d'archer en jade blanc à décor de poème et inscriptions sur le pourtour. CHINE, dynastie Qing. H : 2,5 ; D : 3 cm

3 000 / 4 000 €



**110**

\*Intéressant groupe en jade bicolore représentant une déesse debout sur un dragon. Inclusions grises dans la pierre. CHINE, XIXe siècle. H : 21 ; L : 16 ; P : 6 cm (très légers accidents)

1 500 / 2 000 €



**111**

\*Paire de plaques en agate sculptée prenant la forme de dragons et de phénix levés traités dans un style archaisant. CHINE, XIXe siècle. H : 22,5 ; L : 10 cm

200 / 300 €



**112**

Verseuse à anse en agate à ton gris comprenant un décor en bas relief de rochers, fleurs et volatile. CHINE, vers 1900. H : 10,5 ; L : 12 ; P : 8,5 cm (quelques légères fêlures naturelles de la pierre, notamment au pied et au pied, très légères égrenures)

200 / 300 €



**113**

Autel miniature en cuivre repoussé et doré de forme circulaire, la partie supérieure portant la forme d'un drapeau ; il ouvre par une porte et présente une ouverture donnant à voir une divinité maintenant manquante. Le socle en forme de double lotus inversé. TIBET, XIXe siècle. H : 41 cm (oxydation, usures et quelques légers chocs)

5 000 / 6 000 €



**114**

\*Bas relief en pierre noire sculptée et ajourée représentant Mahakala en yab-yum avec sa comparse. Il est représenté debout sur un socle à pétales de lotus, en arrière plan une mandorle sculptée prenant la forme de flammes. TIBET, XIXe siècle. H : 30 ; L : 24 cm (légers manques et usures)

600 / 800 €



**115**

Statuette de Tara en bronze à patine brune, représentée assise en rajalilasana sur un socle en forme de double lotus inversé, les mains en vitarka mudra dont surgissent deux tiges de fleurs de lotus, épanouies de chaque côté de ses épaules. TIBET, XIXe siècle. H : 17 cm (légers accidents)

300 / 400 €



**116**

Statuette de Tara en bronze à patine brune, représentée debout, les mains en abhaya mudra. TIBET, XIXe siècle. H : 15 cm (sans le socle)

200 / 300 €



**117**

Pendentif en argent (présumé, bas titre) et pierre dure dans le style de la jadéite. Monture ciselée et ajourée, plaque sculptée en haut relief d'un dragon. TIBET, XXe siècle. 11,5 x 6 cm

200 / 300 €



**118**

Petite boîte à opium en jadéite de couleur gris et lavance. CHINE, XXe siècle. H : 5,5 cm

150 / 200 €



**119**

Ensemble de quatre tabatières en pierre dure, trois en agate et une en malachite. CHINE, XIXe / XXe siècle. H : 5,4 ; 6,8 ; 6 ; 6 cm (très légères égrenures et accidents)

400 / 600 €



120

Tabatière en ambre sculpté de forme quadrangulaire. CHINE, XIXe siècle. H : 6,3 cm (très légers accidents)

400 / 600 €



121

\*Tabatière en verre et overlay sur fond bullé dit «snowstorm» pour «tempête de neige», un décor figurant Zhong Kui accompagné de chauve-souris virevoltant au-dessus de lui, des motifs de poignées à anneaux en forme de têtes de lions sur les côtés. Le bouchon verre imitant la jaspée. CHINE, XIXe siècle. H : 6,5 ; L : 5 cm

400 / 600 €



122

Tabatière en porcelaine émaillée polychrome à décor moulé de personnages en léger relief, les anses en forme de masques de lion. Elle porte une marque apocryphe Qianlong sous la base. CHINE, fin dynastie Qing. H : 7,5 cm (très légères égrèures et usures, manque le bouchon)

80 / 100 €



123

Tabatière en agate cornaline à décor sculpté. Prise du bouchon en corail. CHINE, XIXe siècle. H : 8,5 cm (accident au bouchon, égrèures)

200 / 300 €



124

\*Ensemble comprenant une tabatière en argent ciselé rehaussé de cabochons de turquoise et corail. CHINE, XIXe siècle. H : 5,7 cm (couvercle manquant). Et un bouddha rieur ou putai en ambre sculpté. CHINE, XIXe siècle. H : 5,3 cm (très légères égrèures)

100 / 150 €



125

\*Ensemble de 11 pièces de monnaies et sapèques de style archaïque. CHINE, XIXe siècle

100 / 120 €



126

Statuette en buis sculpté représentant Shoulao et ses attributs d'immortalité, deux enfants à ses pieds. CHINE, XIXe siècle. H : 23,5 cm (légers accidents)

500 / 600 €



127

Statuette de luohan en bambou sculpté, représenté assis, une main reposant sur un animal fabuleux. CHINE, fin dynastie Qing. H : 11,5 cm (hors socle) (très légères égrèures)

100 / 150 €



128

Nécessaire à pique-nique, bois finement incrusté d'ivoire\* et de métal. CHINE, XIXe siècle. L : 27 cm (légers manques) \*objet en ivoire travaillé avant le 3 mars 1947 et comportant moins de 20 % d'ivoire, commerce non réglementé

500 / 600 €



129

Cachet en racine de bambou. Matrice ovalisée et sculptée de caractères. CHINE, XIXe siècle. H : 7,5 cm (accident)

200 / 300 €



130

Pierre à encre de lettré en pierre noire. Dans son coffret en bois laqué à la forme. CHINE, XIXe siècle. H : 2,3 ; L : 15 ; P : 12,1 cm (pierre seule)

300 / 400 €



131

Ensemble de dix plats en bois laqué à décor polychrome et or de scènes animées de personnages, présentés dans une ancienne boîte japonaise portant des inscriptions à l'intérieur de son couvercle. CHINE, XIXe siècle. 17 x 17,5 cm (chaque) (très légères usures et / ou accidents)

800 / 1 000 €



132

\*Grande boîte circulaire couverte en laque noire comprenant un décor en gris et rouge de dragons pourchassant la perle sacrée. CHINE, XIXe siècle. H : 19 ; D : 44 cm (quelques usures)

300 / 400 €



133

CHEN Hongshou (1598-1652), d'après. Paysage lacustre avec pavillons et embarcations. Encre et couleurs sur soie. Porte une signature et un cachet en bas à droite. 53 x 39 cm (à vue, non décadré) (accidents)

1 000 / 1 500 €



134

Fixé sous verre à décor d'une scène animée de personnages dans un paysage lacustre. CHINE, XIXe siècle. 34,5 x 49,5 cm (à vue). 46,5 x 61 cm (avec cadre d'époque) (légers éclats)

800 / 1 000 €



135

\*Deux huiles sur toile de forme ovale représentant des scènes maritimes. L'un représentant une jonque de guerre, le second une vue de rivage. CHINE, époque coloniale. Cadres en bois doré. 302 x 38 cm (chaque, hors cadre) (quelques accidents)

1 500 / 2 000 €



136

Paire de panneaux encadrés renfermant deux éléments de textile en soie brodée. Décor de rinceaux et papillons. CHINE, XIXe siècle. 55 x 9 cm (textile seul, chaque). 82 x 36,5 cm (cadre, chaque)

200 / 300 €



137

\*Ensemble d'éléments en textile comprenant une paire de manches et un blason central de robe tissé au fil doré, motifs de dragons à cinq griffes parmi les flots. CHINE, XIXe siècle. 69 x 48,5 cm (à vue, non décadré)

200 / 300 €



138

Robe en soie marron à décor brodé en fils d'or et de soie de huit dragons à cinq griffes évoluant au milieu de nuages stylisés, entourés de chauves-souris et emblèmes bouddhiques bajixiang, au-dessus de rochers émergents de flots tumultueux et bandes multicolores. CHINE, fin dynastie Qing (accidents et usures)

1 000 / 1 500 €



139

Jupe en soie rose à décor brodé de fils d'or et de soie polychrome. CHINE, fin dynastie Qing (accidents et usures)

150 / 200 €



140

Robe en soie bleu nuit à décor floral bleu brodé en fils de soie, au-dessus de flots tumultueux. CHINE, fin dynastie Qing (accidents et usures)

150 / 200 €



141

Robe en soie bleu nuit à décor floral rose brodé en fils de soie, au-dessus de flots tumultueux. CHINE, fin dynastie Qing (accidents et usures)

150 / 200 €



142

Robe en soie et mousseline de soie bleu à décor floral brodé en fils de soie polychrome de vases fleuris et divers motifs floraux, la bordure en soie beige brodée d'une scène naturaliste. CHINE, fin dynastie Qing (accidents et usures)

150 / 200 €



143

Robe en soie verte, la bordure en soie beige brodée de fils de soie polychrome d'une scène naturaliste. CHINE, fin dynastie Qing (accidents et usures)

150 / 200 €

## Art d'Asie du 15 juin 2021



**144**

Pantalon en soie rouge à décor floral brodé en fils de soie polychrome. CHINE, fin dynastie Qing (accidents et usures)

150 / 200 €



**145**

\*Statuette en porcelaine représentant un Luohan assis sur un rocher. Il est représenté tenant sa main droite en l'air, le visage souriant. Il est vêtu d'une longue robe émaillée d'un décor de hérons, branches de bambou et champignons lingzi. CHINE, XIXe siècle. H : 24 cm (légers accidents et probables restaurations)

400 / 600 €



**146**

Vase en porcelaine de forme globulaire (Fanghu) à décor mille fleurs. Les anses en forme de têtes de cerf. Il porte une marque apocryphe Qianlong sous la base. CHINE, vers 1900. H : 32 ; L : 24 cm (très légères égrenures)

500 / 700 €



**147**

Porte-pinceau (bitong) circulaire en porcelaine à décor de la famille rose représentant des branches de pivoines fleuries. La base partiellement non glaçurée. CHINE, XXe siècle. H : 16,5 ; D : 14 cm

300 / 500 €



**148**

Plaque en porcelaine en forme d'éventail, possiblement un élément de paravent. Il présente un décor émaillé de branches de glycines et volatile. Inscription, poème et cachet rouge en haut à gauche. CHINE, XXe siècle. 31 x 56 cm (fêlures et accident)

200 / 300 €



**149**

Plaque en porcelaine présentant un décor de personnage évoluant en extérieur. Inscription, poème et deux cachets rouges en haut à droite. Cadre en bois. CHINE, période République. 23 x 16 cm (à vue)

300 / 400 €



**150**

\*Importante plaque en porcelaine émaillée à décor de deux personnages, un vieillard et son serviteur en extérieur. Inscriptions et deux cachets rouge, WANG QI (1884-1937) «tao mi» et «xi chang Wangqi». CHINE, XXe siècle. 39,5 x 26 cm. Provenance : Collection privée Française, achetée en Chine et rapportée en France dans les années 1940. Note : Le style classique et fouillé des visages contrastant avec la rapide ébauche de la végétation et des roches semble correspondre au style de l'artiste

3 000 / 4 000 €



**151**

\*Importante plaque en porcelaine émaillée à motif d'une chaumière en montagne, une fenêtre donne au spectateur un aperçu de l'intérieur dévoilant un personnage adulte enseignant à un jeune enfant. Inscription cursive en partie haute gauche et deux cachets d'artiste : WANG QI (1884-1937) «tao mi» et «xi chang Wangqi». CHINE, XXe siècle. 39 x 25,5 cm (léger éclat). Provenance : Collection privée Française, achetée en Chine et rapportée en France dans les années 1940. Note : Le style classique et fouillé des visages contrastant avec la rapide ébauche de la végétation et des roches semble correspondre au style de l'artiste

3 000 / 4 000 €



**152**

\*Plaque en porcelaine émaillée à motif d'un paysage, rivière, habitations. Inscription et cachet en partie supérieure droite. CHINE, XXe siècle. 26 x 20 cm (à vue, hors cadre). 45 x 36,5 cm (avec cadre)

800 / 1 200 €



**153**

\*Deux plaques en porcelaine émaillée à décor polychrome de paysages, inscriptions et cachets. Montées dans des cadres en bois sculpté et rehaussée de plaques décoratives en céramique polychrome à décor en léger relief de personnages et objets antiques. CHINE, XXe siècle. 71,5 x 29 cm (dimensions totale). 35,5 x 24 cm (plaque centrale seule)

200 / 300 €



**154**

Vase de forme balustre en porcelaine. Il présente un décor famille rose de nuées, des douze symboles bouddhiques et de hérons dans des médaillons. De part et d'autre, il offre deux scènes d'extérieur et paysages, les anses en forme d'animaux stylisés. Il porte une marque Jiaqing sous la base. CHINE, période République. H : 36 cm

2 000 / 3 000 €



**155**

Vase de forme bouteille en porcelaine à décor de lotus, phénix et rinceaux feuillagés en rouge de fer et or. Décor de chilong en applique. Frises de grecques au pied, à la panse et au col. Il porte une marque apocryphe Yongzheng sous la base. CHINE, XXe siècle. H : 23,5 cm

600 / 800 €

## Art d'Asie du 15 juin 2021



**156**

Rince pinceau en porcelaine présentant un décor de branches fleuries et volatile. Inscription, poème et cachet rouge. Il porte une marque «Jiang Xi Zhen Pin» à quatre caractères en rouge de fer sous la base. CHINE, époque République. D : 14 cm

200 / 300 €



**157**

Sujet en porcelaine moulée représentant un bouddha rieur ou putai, entouré de cinq enfants. Il tient dans sa main droite un bracelet et de perles. Il porte une marque de studio estampée sous la base. CHINE, XXe siècle. H : 27 cm (légères usures, tête d'un enfant recollée)

200 / 300 €



**158**

Vase de forme balustrade en porcelaine monochrome corail, le col pourvu de deux anses stylisées. Il porte une marque apocryphe Qianlong sous la base. CHINE, vers 1900. H : 32,5 cm (percé, très légères égrèures)

300 / 400 €



**159**

Vase piriforme en porcelaine émaillée céladon craquelée dans le style des «guan». CHINE, XXe siècle. H : 22 cm

300 / 400 €



**160**

Vase de forme balustrade en grès à couverte beige craquelée à décor en applique de dragons pourchassant la perle sacrée. Petites anses en forme de branche de prunus le long du col. Il porte une marque Chenghua incisée sous la base. CHINE, Nankin, vers 1900. H : 45,5 cm (très légères égrèures)

200 / 300 €



**161**

Ensemble de six théières et un brûle-parfum en grès de Yixing. Portent des marques et signatures diverses. CHINE, XXe siècle. L théières : 17 ; 17 ; 17 ; 19 ; 18,5 ; 19,5 cm. H brûle-parfum : 15 cm (très légères accidents et égrèures)

800 / 1 200 €



**162**

\*Élégante théière en grès et monture en argent ajouré présentant un décor de personnages et dragons au milieu de rinceaux. Elle porte une marque «Huai de qing xing» (????) à quatre caractères sous la base. CHINE, XXe siècle. H : 14,5 ; L : 17 ; P : 13 cm

300 / 400 €



**163**

\*Théière en grès de Yixing, le couvercle orné d'un décor en relief émaillé d'une pêche accrochée sur une section de branche. Signature sous la base. CHINE, XXe siècle. H : 9 ; L : 14,5 ; P : 10 cm. On y joint une seconde théière en grès de Yixing à section carrée, marque sous la base. CHINE, XXe siècle. H : 15,5 ; L : 17 ; P : 9,5 cm (légères accidents)

80 / 120 €



**164**

Boîte à thé de forme rectangulaire à pans coupés, en bois laqué noir à décor à l'or de scènes de palais. Contenait deux boîtes à thé en étain (manquantes). CHINE, Canton, vers 1900. H : 12 ; L : 21 ; P : 15 cm (très légères accidents)

200 / 300 €



**165**

Boîte, anciennement à thé et formant coffret à ouvrage, de forme rectangulaire à pans coupés, en bois laqué noir à décor à l'or de scènes de vie. CHINE, Canton, vers 1900. H : 14 ; L : 25 ; P : 19 cm (très légères accidents)

200 / 300 €



**166**

Boîte de forme rectangulaire mouvementée, présumée boîte à gants, en bois laqué noir à décor à l'or de scènes et paysages dans des médaillons polylobés. CHINE, Canton, vers 1900. H : 14 ; L : 32,5 ; P : 16 cm (très légères accidents)

200 / 300 €



**167**

\*Service à thé en argent 800/1000 à décor de dragons en relief et son plateau en bois et bordures sculptées ajourées. Anses du plateau à forme de bambou. Marques Tuck Chang. SHANGHAI, vers 1910. Poids : 1034 g environ. H théière : 17 cm (légères manques et accidents au plateau)

600 / 800 €



## Art d'Asie du 15 juin 2021



168

Brûle-parfum en cuivre doré et émaux cloisonnés en forme de qilin. CHINE, vers 1900. H : 11 ; L : 15 ; P : 7 cm (usures et très légers accidents)

300 / 400 €



169

Boîte à dross (résidu d'opium de fumerie) en métal niellé à décor de scènes animées de personnages. CHINE, fin du XIXe ou début du XXe siècle. H : 9,5 ; D : 9,3 cm

150 / 200 €



170

Chaufferette en cuivre, le couvercle ajouré à motifs géométriques. Le corps niellé d'argent à décor de motifs floraux. CHINE, fin dynastie Qing. H : 11,5 ; L : 13 ; P : 10 cm (petit manque à la fixation de l'une des anses)

150 / 200 €



171

\*Collier en ambre jaune sculpté comprenant un ensemble de trente perles de forme ovale. CHINE, XXe siècle. L : 39 cm. Poids : 26,7 g environ

150 / 200 €



172

\*Figure de Guanyin en corail sculpté avec son socle en bois. CHINE, XXe siècle. H : 15,6 cm (sans le socle). Poids : 108,7 g environ (sans le socle)

150 / 200 €



173

Statuette de guanyin en serpentine ou stéatite sculptée. Elle est représentée assise, vêtue d'une longue robe et tenant une branche de pêches de longévité dans la main gauche. CHINE, XXe siècle. H : 22 cm (très légers accidents et petite restauration)

100 / 150 €



174

Jonque en os et placage d'os sculpté et polychromé, portant des divinités du panthéon chinois, sur les flots. CHINE, XXe siècle. H : 33 ; L : 64 ; P : 18 cm (accidents et usures)

200 / 300 €



175

\*Vase couvert en lapis-lazuli présentant un décor de lions boudhiques jouant avec des balles autour de la panse du vase. CHINE, XXe siècle. H : 13 ; L : 15 cm (égrèures)

150 / 200 €



176

\*Ensemble de pierres dures sculptées comprenant un poisson en lapis-lazuli, un groupe représentant une élégante en lapis lazuli et une Guanyin en serpentine sculptée. CHINE, XXe siècle. L : 21 cm. H : 19,5 ; 26 cm (légers manques et égrèures) (hors socle)

100 / 150 €



177

Ensemble de deux statuette en stéatite, l'une représentant Shou Lao et ses attributs d'immortalité, l'autre un lettré. CHINE, XXe siècle. H : 25 et 18,5 cm (très légères égrèures)

100 / 200 €



178

Statuette de déesse Guanyin en bois sculpté et doré à traces de polychromie. Elle est représentée allongée, adossée à un coquillage ouvert et posé au-dessus de flots tumultueux, la coiffe en chignon ornée d'un diadème en forme de colombe. CHINE, XXe siècle. H : 23 ; L : 34 ; P : 23 cm (très légers accidents)

300 / 500 €



179

\*Ensemble comprenant une peinture à l'encre sur papier représentant des canards. CHINE, XXe siècle. 68 x 35 cm (accidents). On y joint une estampe représentant un écureuil dans le style de Qi Baishi. CHINE, XXe siècle. 38 x 55 cm (taches)

100 / 150 €

## Art d'Asie du 15 juin 2021



**180**

YOU Xiaoyun (1913-1964). Paysage à la cascade. Encre et couleurs sur soie. Signé, daté septembre 1958, cachets et poème en haut à gauche. 130 x 63 cm (à vue, contrecollé sur carton) (rousseurs, très légers accidents)

400 / 600 €



**181**

\*ZAO Wou-ki (1920-2013). Deux assiettes orchidées - 1986. Signé et daté en partie centrale (dans la planche). Marqué au dos «Vingt ans de B.S.N. 1966-1986 : BSN existe, BSN se développe grâce à l'instinct, l'imagination et le courage de tous, juin 86» © Zao Wou-Ki. Édité par Atelier de Segries. D : 25 et 31 cm

400 / 600 €



**182**

Set à thé thai royal en étain (fabriqué pour la cour thaïlandaise). Il est composé d'une théière, d'un pot à thé et d'un sucrier. Marques aux bases. SIAM, XIXe siècle. H théière : 15 cm (très légers chocs et usures)

300 / 400 €



**183**

Statuette de Bouddha en bronze à patine brune, représenté assis en padmasana sur un haut terre, les mains en bhūmisparsha mudra et vêtu de la robe monastique laissant l'épaule droite dénudée, une écharpe passant sur l'épaule gauche. Inscriptions sur le socle. BIRMANIE, XIXe siècle. H : 24 cm

200 / 300 €



**184**

\*Grand plat en porcelaine à décor de fleurs de lotus et rinceaux. Frise de rinceaux en bordure. La base non glacée et cirée. VIETNAM, XVe / XVIe siècle. D : 37,5 cm (égrenures)

3 000 / 5 000 €



**185**

Paire de chandeliers d'autel en grès de Bat Trang (Hanoi), à panse basse et long col, de forme balustre et fabriqué en deux parties. A couverte transparente craquelée et réhaüts de bleu de cobalt, moulé en semi relief de dragons. VIETNAM, XXe siècle, dans le style du XVIe siècle de la dynastie Mac. H : 45,5 cm (chaque) (fêlures de cuisson, très légers accidents et égrenures)

1 000 / 1 500 €



**186**

Ensemble de deux coupes en porcelaine bleu blanc, l'une avec inscriptions dans le décor. Une marque sous l'une des bases. CHINE pour le VIETNAM, XIXe siècle. D : 15,5 et 17,5 cm (égrenures, légères fêlures)

600 / 800 €



**187**

Ensemble de sept bols en porcelaine bleu blanc à décor de paysages lacustres, la lèvre cerclée de métal. Ils portent une marque apocryphe Kangxi sous la base. CHINE pour le VIETNAM, XIXe siècle. H : 6 ; D : 12 cm (chaque) (très légères égrenures et accidents)

400 / 600 €



**188**

Paire de bols en porcelaine bleu blanc à décor de paysages lacustres. Ils portent une marque apocryphe Kangxi sous la base. CHINE pour le VIETNAM, XIXe siècle. H : 7 ; D : 15,5 cm (chaque)

300 / 400 €



**188.1**

Assiette en porcelaine à décor «bleu de Hué orné d'une rivière, un pont reliant deux pagodes et des personnages animant la scène. Lèvre cerclée de métal. Elle porte une marque Ngoan Ngoc sous la base. CHINE pour le VIETNAM, XIXe siècle. D : 15,5 cm (égrenures)

200 / 300 €



**189**

Grand bol couvert en porcelaine bleu blanc à décor floral. Il porte une marque à quatre caractères Nuoshen Zhencang sur le couvercle et sous la base. CHINE pour le VIETNAM, XIXe siècle. H : 13 ; D : 20 cm (petite restauration, quelques défauts de cuisson)

200 / 300 €



**190**

Coupe en porcelaine à décor bleu et blanc de bâtisses européennes. Elle porte une marque «Bao Zhu Li Ji» à quatre caractères sous la base. VIETNAM, XIXe siècle. D : 13,5 cm

100 / 200 €



**191**

VIETNAM, XIXe siècle. Ensemble comprenant (4) : Coupe circulaire possiblement en argent bas titre à décor ajouré de scènes de vie quotidienne présentant chaudières, personnages et buffles. H : 9 ; D : 28 cm. On y joint une porte boîte d'allumettes et deux montures de verres possiblement en argent bas titre à décor floral repoussé et ciselé (petits chocs)

200 / 300 €

## Art d'Asie du 15 juin 2021



192

Grand bol en verre bleu translucide à monture en argent bas titre finement ciselé de scènes de la vie quotidienne et de dragons sur fond de pins nouveaux, frise de grecques en partie basse et caractère shou ajouré dans le fond. INDOCHINE, XIXe siècle. H : 9 ; D : 20 cm

300 / 400 €



193

Brûle-parfum tripode aux anses en forme de tête de lion et son socle en bronze niellé de cuivre et d'argent. La panse bombée reposant sur trois petits pieds, deux anses en forme de U renversé sur la bordure, à décor en incrustation de caractères shou et rinceaux fleuris, frise de grecques. Il porte une marque à quatre caractères sous la base. VIETNAM, XIXe siècle. H : 21 ; L : 27 ; P : 18,5 cm (usures et très légers accidents, ancienne restauration au fond)

800 / 1 000 €



194

VIETNAM, XIXe siècle. Lot (2) : Deux pipes à opium en bambou réhaussé d'éléments en cuivre argenté ciselé, présentant un décor de phénix et dragon pour la plus grande, personnages et chaumière pour la plus petite. Les extrémités et le fourneau en verre à l'imitation de la jadéite. L : 55 et 38 cm (un fourneau manquant, gerce pour la plus grande)

500 / 600 €



195

Pipe à opium en bambou réhaussé d'éléments en cuivre incrusté d'argent, les embouts en ivoire\* patiné, et le fourneau en grès de Yixing présentant un décor de paysage et inscriptions en partie inférieure. VIETNAM, XIXe siècle. L : 59 cm \*objet en ivoire travaillé avant le 3 mars 1947 et comportant moins de 20 % d'ivoire, commerce non réglementé

200 / 300 €



196

Coffret de forme rectangulaire en bois sculpté en haut relief comprenant chauve-souris et dragons dans des nuées. INDOCHINE, fin du XIXe siècle. H : 7 ; L : 44 ; P : 30 cm (fissures)

200 / 300 €



197

Coffret à jeu de de cartes en palissandre avec incrustation de nacre, motifs floraux et caractère shou symbole de longévité. VIETNAM, vers 1900. H : 3 ; L : 11,5 ; P : 8 cm (petits accidents)

50 / 80 €



198

Coupe circulaire en grès émaillé vert à décor moulé et bordure contournée à l'imitation d'une feuille de nénuphar. Elle porte une marque Bien Hoa (?) estampée en creux sous la base. VIETNAM, XXe siècle. H : 5,5 ; D : 21,5 cm (très légères usures)

200 / 300 €



199

Verseuse tripode de forme archaïsante en grès émaillé, le bec en forme de dragon ainsi que les terminaisons de l'anse, et la panse ornée de motifs géométriques. Marque Bien Hoa estampée en creux sous la base. VIETNAM, Bien Hoa, XXe siècle. H : 23 ; L : 23 cm (manque le couvercle, très légères égrèures)

300 / 400 €



200

Jarre couverte en terre beige émaillée à couverte polychrome, décor de rinceaux et de fleurs. Elle porte une marque Bien Hoa estampée en creux et signature incisée sous la base. VIETNAM, Bien Hoa, vers 1940-1950. H : 28 cm (très légers accidents de cuisson, petits accidents et restaurations)

200 / 300 €



200,1

Verseuse ou théière en grès émaillé vert celadon en forme d'idéogramme Tho (Longévité). Les médaillons centraux sont sculptés en relief représentant des dragons évoluant au-dessus de flots agités. Elle porte une marque Bien Hoa estampée en creux sous la base. VIETNAM, Bien Hoa, XXe siècle. H : 23,5 ; L : 21,5 ; P : 4 cm

200 / 300 €



201

Pot à tabac en céramique émaillée à glaçure verte. Décor sur la panse d'une frise de cavaliers alternés de volatiles et inscriptions calligraphiques. Il porte une marque Bien Hoa estampée en creux sous la base. VIETNAM, Bien Hoa, XXe siècle. H : 14 ; D : 15 cm

200 / 300 €



201,1

Carreau en grès émaillé représentant une scène rurale (plantation du riz). Il porte une marque Bien Hoa estampée en creux au dos. VIETNAM, Bien Hoa, XXe siècle. 21 x 24,5 cm (à vue, hors cadre) t

200 / 300 €



202

Paire de bougeoirs à deux branches en grès émaillé à glaçure verte. Elle porte une marque estampée en creux dessous. VIETNAM, Bien Hoa, vers 1940-1950. H : 13 ; L : 29 cm (chaque) (petits accidents)

200 / 300 €

## Art d'Asie du 15 juin 2021

**203**



Applique murale en terre beige émaillée à couverte polychrome figurant le général Phù ??ng Thiên V??ng, héros légendaire juvénile galopant sur son cheval blanc. Elle porte une marque estampée en creux au dos. VIETNAM, Biền Hoa, vers 1940-1950. H : 33 ; L : 37 cm

**200 / 300 €**

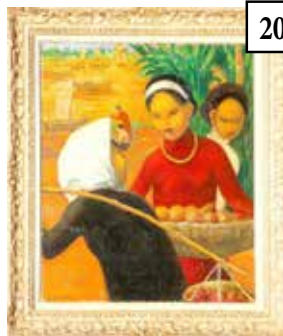
**204**



Broderie sur soie représentant un combat de coqs près de bambous. VIETNAM, vers 1900. 80 x 58 cm (à vue, encadré) (quelques taches très légères)

**200 / 300 €**

**205**



Joseph GILARDONI (1882-1961). Porteuses anamites au bord du Mekong. Huile sur toile. Signé en bas à gauche. Titré au dos. 65 x 54 cm. Note : Esquisse de paysage au dos

**1 000 / 1 500 €**

**206**



\*Grand panneau en bois laqué représentant un groupe de paysans au travail aux champs. Une signature en partie basse. VIETNAM, XXe siècle. 64 x 122 cm

**2 000 / 3 000 €**

**207**



\*Cerfs dans un paysage. Panneau en bois laqué. Porte une signature de l'artiste en haut à droite. VIETNAM, XXe siècle. 54 x 121 cm (légers accidents). Note : Un panneau du même artiste présenté par Sotheby's dans la vente du 6 octobre 2019, lot 247

**1 500 / 2 000 €**

**208**



Van Tho TRAN (1917-?). Traversée du pont. Aquarelle sur papier. Signé en bas à gauche 54 x 41 cm (à vue, non décadrée, rousseurs)

**800 / 1 200 €**

**209**



Van Tho TRAN (1917-?). Scène villageoise sur fond de paysage à la cascade. Aquarelle sur papier. Signé en bas à droite. 53 x 36,5 cm (à vue, non décadrée, rousseurs)

**800 / 1 200 €**

**210**



Vase en grès de forme bouteille à couverte bleu blanc et motifs de fleurs. COREE, dynastie Choson, XVIIIe / XIXe siècle. H : 28,5 cm (restauration)

**1 500 / 2 000 €**

**211**



Vase double gourde en grès porcelaineux émaillé brun à décor de pampres de vignes. JAPON ou COREE, XXe siècle. H : 37,5 cm

**500 / 600 €**

**212**



Rare peinture sur papier sur fond à la feuille d'or et décor peint de personnages et processions. Cachet de collectionneur. JAPON, XVIIe siècle. Ecole de Kano. 25,5 x 24 cm (accidents très légers)

**400 / 600 €**

**213**



Soga SHOHAKU (1730-1781), d'après. Faucon et pivovines. Encre et couleurs sur soie. Porte une signature et un cachet en haut à droite. 40 x 16 cm (à vue, non décadré)

**700 / 1 000 €**

**214**



Paire de bougeoirs en bronze finement ciselé, à patine brune et partiellement laqué doré. Ils prennent la forme de Daikoku, dieu de la richesse, accroupi et soulevant un grand vase à anses tripode contenant des richesses. JAPON, dans le style des ateliers de Miyao, XIXe siècle. H : 24,5 cm (chaque) (très légers accidents)

**1 500 / 2 000 €**

**215**



Statuette de bouddha Amida en bois laqué et doré. Il est représenté assis en vajrasana, les mains en dyanamudra, le visage méditatif. JAPON, XIXe siècle. H : 19,5 cm (très légers manques et accidents, usures à la dorure)

**400 / 500 €**

## Art d'Asie du 15 juin 2021



216

Autel portatif (zushi) en bois laqué noir et doré ouvrant par deux vantaux, découvrant une divinité (Bouddha) devant une mandorle, debout sur une base lotiforme, reposant sur une estrade étagée, vêtue d'une robe souple aux plis fluides. JAPON, période Meiji. H : 19 cm (quelques accidents)

100 / 200 €



217

Paire de vases en émail cloisonné à décor de grues et pins de longévité sur fond bleu, le col orné de dragons s'affrontant. JAPON, période Meiji. H : 34,5 cm (chaque)

400 / 600 €



218

Grande boîte de forme lenticulaire en bronze doré et émaux cloisonnés polychromes sur fond bleu, ornée, sur le couvercle, de branchages fleuris, volatiles et papillons. JAPON, période Meiji. H : 10 ; D : 22 cm

300 / 400 €



219

Petit vase en émail cloisonné à décor floral polychrome sur fond bleu nuit, un long col étroit et légèrement évasé souligné d'une frise de ruyi. JAPON, période Meiji. H : 18,5 cm

300 / 400 €



220

Vase en bronze à patine brune de forme hexagonale à large panse à décor en léger relief d'un dragon parmi les nuées et d'hirondelles sur des branches de prunus. Il porte une marque à quatre caractères sous la base. JAPON, période Meiji. H : 37 cm (quelques usures)

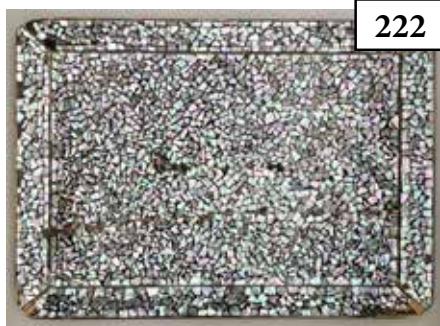
200 / 300 €



221

Paire de plats carrés à bord relevé en laque brune à décor polychrome de phénix et fleurs en relief avec incrustations de nacre. JAPON, XIXe siècle. 22,5 x 22,5 cm (chaque) (très légers accidents)

300 / 400 €



222

\*Plateau rectangulaire en laque noire et incrustations de nacre. JAPON, XIXe siècle. 35 x 48,5 cm (manques, recollages, usures et restaurations sur les bords et au dos)

100 / 150 €



223

Vase à panse resserrée et col étroit en porcelaine Satsuma à décor de bambou corail et or. Il porte une marque à la base. JAPON, période Meiji. H : 18 cm

200 / 300 €



224

Plat à bords polylobés en porcelaine à décor bleu blanc d'un paysage lacustre. JAPON, XIXe siècle. D : 30 cm

200 / 300 €



225

Coupe en forme de barque, la proue à tête de dragon, en porcelaine à décor polychrome de scènes animées de personnages dans des paysages lacustres. Porte une marque sous la base. Kutani, JAPON, XIXe siècle. H : 14,5 ; L : 29 ; P : 11 cm (légers accidents)

200 / 300 €



226

\*Boîte tripode circulaire couverte et bol en porcelaine. Le bol à décor de personnages dans un paysage dans une réserve carrée. La boîte à décor d'un faisan dans un paysage sur le couvercle, de glycines et iris dans des réserves lobées sur la paroi. JAPON, XIXe siècle. Bol : H : 5,9 ; D : 15 cm. Boîte : H : 9,2 ; D : 9 cm (partie restaurée au niveau du col du bol)

100 / 150 €



227

Statuette en porcelaine et émaux polychromes représentant un fumeur d'opium. JAPON, XXe siècle. H : 16 cm (très légers usures et égrèures)

150 / 200 €

## Art d'Asie du 15 juin 2021



228

\*Plat en porcelaine Satsuma présentant un décor en registres de scènes de samouraï. On y joint une petite vasque quadrangulaire à décor dans le goût Kakiemon d'un loir dans les vignes. JAPON, XIXe / XXe siècle. Plat : D : 25 cm. Vasque : H : 4 ; L : 20 ; P : 9,5 cm (usures d'usage)

100 / 150 €



229

Ombrelle. Manche en ivoire\* finement sculpté de divinités. Monture du manche présumée en or. Signé. JAPON, fin période Meiji. L : 91,5 cm (L manche : 30 cm) (quelques fentes et accidents) \*objet en ivoire travaillé avant le 3 mars 1947 et comportant moins de 20 % d'ivoire, commerce non réglementé

100 / 150 €



230

Netsuke en bois représentant un cerf couché, la tête tournée vers la droite. Signé (illisible) dessous. JAPON, XIXe siècle. L : 4,8 cm

150 / 200 €



231

Element de broche en bronze patiné et partiellement doré représentant un démon tenant un plat. JAPON, période Meiji. 4,5 x 3 cm

80 / 100 €



232

Paravent à trois feuilles peint à décor de paysage lacustre et fleurs sur fond à la feuille d'argent, les montants en bois laqué renforcés de plaques en cuivre ciselé. JAPON, fin du XIXe siècle. Hf : 174,5 ; L : 193 cm (quelques accidents)

300 / 400 €



233

Alexandre RIPAUT (1839-1911). Geishas en kimono. Huile sur panneau. Signé en bas à droite. Signé et dédié au dos. 16,5 x 11,5 cm (petits accidents)

100 / 150 €



234

Estampe de HOKUSAI (1760-1849). De la série en 3 volumes «Fugaku Hyakkei» (les 100 vues du Mont Fuji). Parution entre 1834 et 1836. Format chuban yoko-e. 18 x 25 cm. Provenance : collection d'estampes japonaises de Monsieur B. à Cannes

50 / 80 €



235

Ecole japonaise du XIXe siècle dans le goût d'Hokusai. Deux feuillets de manga. Croquis divers. Format yotsugiri yoko-e. 21 x 15 cm (à vue, chaque) (non décadré). Provenance : collection d'estampes japonaises de Monsieur B. à Cannes

50 / 80 €



236

Estampe de TOYOKUNI (1786-1864). Geisha dans un intérieur. Format oban Tate-e. Signé en bas à gauche. Cachet d'éditeur Daikokuya Heikichi en bas à gauche. Cachet de censure Aratame doctobre 1858. 34 x 25 cm (à vue) (non décadré). Provenance : collection d'estampes japonaises de Monsieur B. à Cannes

50 / 80 €



237

Estampe de Utagawa TOYOKUNI (1786-1864). Geisha. Format oban Tate-e. Signé en bas à gauche. Cachet d'éditeur Yamada Shobei en bas à gauche. Cachets de censeur Murata et Kinugasa en bas à gauche. 33 x 24,5 cm (à vue) (non décadré) (quelques trous de vers). Provenance : collection d'estampes japonaises de Monsieur B. à Cannes

50 / 80 €



238

Estampe de Utagawa TOYOKUNI (1786-1864). Geisha la nuit. Format oban Tate-e. Signé en bas à droite. Cachet d'éditeur Uoya Eikichien bas à droite. Cachet de censure Aratame de juin 1858. 34 x 24 cm (à vue) (non décadré). Provenance : collection d'estampes japonaises de Monsieur B. à Cannes

50 / 80 €



239

Estampe de Utagawa TOYOKUNI (1786-1864). Maître et servante. Format double oban Tate-e (diptyque). Signé au milieu. Cachets de censeur Hama et Magome au milieu (actifs de 1849 à 1853). Cachet d'éditeur Yamamoto Heikichi en bas à droite. 35 x 48,5 cm (à vue) (non décadré) (très légère pliure). Provenance : collection d'estampes japonaises de Monsieur B. à Cannes

100 / 150 €



240

Estampe de Utagawa TOYOKUNI (1786-1864). Kan Shojo sur son bœuf. Format oban tate-e. Signé au milieu à droite. Cachet d'éditeur en bas à droite. 35,5 x 24 cm (quelques trous de vers, marges coupées). Provenance : collection d'estampes japonaises de Monsieur B. à Cannes

50 / 80 €



241

Estampe de Utagawa TOYOKUNI (1786-1864). Beauté au chapeau sous la pluie. Format oban tate-e. Signé en bas à gauche. Cachet de censure en bas à gauche (1790-1842). Cachet d'éditeur Yamamotoya et Eikichi en bas à gauche. 35 x 23,5 cm (pluie au centre, petits trous, marges coupées, gaufrage à sec). Provenance : collection d'estampes japonaises de Monsieur B. à Cannes

50 / 80 €



242

Estampe de KUNISADA (1786-1864). Marcheur sous la neige. Format oban tate-e. Signé en bas à droite. Cachet d'éditeur en bas à droite. Cachet de censure Kiwame en bas à droite. 35 x 25 cm (à vue) (non décadrée) (trous de vers). Provenance : collection d'estampes japonaises de Monsieur B. à Cannes

50 / 80 €



243

Estampe de KUNISADA (1786-1864). Samouraï. Format oban tate-e. Signé en bas à gauche. Cachet de censure en bas à droite (1790-1842). Cachet d'éditeur Maruya Jimpachi en bas à droite. 37 x 25 cm (très légers trous). Provenance : collection d'estampes japonaises de Monsieur B. à Cannes

50 / 80 €



244

Estampe de KUNISADA (1786-1864). L'averse soudaine. Format oban tate-e. Signé en bas à gauche. Cachet d'éditeur Izumiya Ichibei en bas à gauche. 36 x 25 cm (marges coupées, très légère pliure). Provenance : collection d'estampes japonaises de Monsieur B. à Cannes

50 / 80 €



245

Estampe de KUNIYOSHI (1797-1861). De la série « Histoire de la loyauté des vaisseaux fidèles ». Sanada Yoichi Yoshitada, habillée pour la chasse avec un arc en main. Format oban tate-e. Signé au milieu à droite. Cachet de censeur Watanabe en haut à droite (1843-1845). Cachet d'éditeur Izumiyama Ichibe en bas à droite. 36,5 x 25 cm (petites taches, quelques trous de vers). Provenance : collection d'estampes japonaises de Monsieur B. à Cannes

50 / 80 €



246

Estampe de Ando HIROSHIGE (1797-1858). De la série des 53 étapes de Tokaido. Etape n° 49 (Saka Noshita). Format aiban yoko-e. Signé en bas à droite. 21,5 x 34 cm (marges coupées). Provenance : collection d'estampes japonaises de Monsieur B. à Cannes

50 / 80 €



247

Estampe de Ando HIROSHIGE (1797-1858). De la série des 69 relais du Kiso Kaido. Relai n° 68 (Moriyama). Format aiban yoko-e. Signé en haut à gauche. Cachet d'éditeur Iseya Rihei en bas à gauche. 21,5 x 34 cm (marges coupées, légère décoloration dans le ciel). Provenance : collection d'estampes japonaises de Monsieur B. à Cannes

50 / 80 €



248

Estampes de TAITO II Katsushika (actif de 1810 à 1853). Volatiles. Deux feuillets de manga provenant de Kacho Gaden (édité en 3 volumes par Kawachiya Mohei et paru en 1848). Format yotsugiri yoko-e. 15 x 21,5 cm (à vue, chaque) (non décadrée) (très légères pliures). Provenance : collection d'estampes japonaises de Monsieur B. à Cannes

50 / 80 €



249

Estampe de Shibata ZESHIN (1807-1891). Tempête. Format Surimono. Signé en bas à droite avec cachet rouge de l'artiste. 24 x 25 cm (non décadré) (très petits trous, très léger pli). Provenance : collection d'estampes japonaises de Monsieur B. à Cannes

50 / 80 €



250

Estampe de Enrosai SHIGEMITSU (actif vers 1843-1853). Couple. Format oban tate-e. Signé au milieu à droite. Cachet d'éditeur en bas à droite. Cachets de censeur Mera et Murata au milieu à droite. 33 x 24 cm (à vue) (non décadré) (petites pliures). Provenance : collection d'estampes japonaises de Monsieur B. à Cannes

50 / 80 €



251

Estampe de Nakajima YOSHIUME (1819-1879). Jeune beauté à l'enfant et son servent. Format oban tate-e. Signé en bas à gauche. 34 x 23 cm (à vue) (non décadré) (pliures, petits manques et restaurations). Provenance : collection d'estampes japonaises de Monsieur B. à Cannes

50 / 80 €



252

Estampe de Yamada KUNITERU (1830-1874). L'acteur Ichikawa Monnosuke dans le rôle d'un samouraï. Format oban Tate-e. Signé en bas à droite. Cachets de censeur Marumatsu et Yoshimura en bas à droite (actifs de 1847 à 1848). 36 x 24 cm (légère pliure, marges coupées). Provenance : collection d'estampes japonaises de Monsieur B. à Cannes

50 / 80 €



253

Estampe de KUNICHIKA (1835-1900). Acteur de Kabuki en buste. Format oban Tate-e. Signé en haut à gauche. 37 x 25 cm (deux petits trous). Provenance : collection d'estampes japonaises de Monsieur B. à Cannes

50 / 80 €



254

Estampe de Yosoi KEINEN (1845-1924). Pie. Format oban Tate-e. Signé à gauche dans la marge. 34,5 x 24 cm. Provenance : collection d'estampes japonaises de Monsieur B. à Cannes

50 / 80 €



255

Estampe de Takeuchi KEISHU (1861-1942). Promenade du soir sous la neige, beauté et son servent. Format oban Tate-e. Signé en bas à droite avec cachet rouge de l'artiste. 29 x 20,5 cm (à vue) (non décadré) (pliure). Provenance : collection d'estampes japonaises de Monsieur B. à Cannes

50 / 80 €



256

Estampe de Migata TOSHIHIDE (1863-1925). Format triple oban Tate-e (triptyque). La victoire de la garde impériale (Konoe Shidan) contre les troupes de Taiwan à Keelung - 1895. Signé en bas à droite. Cachet d'éditeur Matsuno Yonejirō en bas à gauche. 37,5 x 72 cm (quelques pliures). Provenance : collection d'estampes japonaises de Monsieur B. à Cannes

50 / 80 €



257

Estampe de Ohara KOSON (1877-1945). Cacatoès et grenade. Format oban Tate-e. Signé en bas à droite avec cachet rouge de l'artiste. Cachet d'éditeur Watanabe Shosaburo en bas à gauche dans la marge. 38,5 x 26 cm. Provenance : collection d'estampes japonaises de Monsieur B. à Cannes

50 / 80 €



258

Estampe de Ishiwata KOITSU (1897-1987). Temple de la montagne sous la pluie (1850). Format oban Tate-e. Signé en bas à gauche. Editeur Shobisha. 38 x 27 cm (à vue) (non décadré) (très légères pliures). Provenance : collection d'estampes japonaises de Monsieur B. à Cannes

100 / 150 €



## CONDITIONS GÉNÉRALES DE VENTE

Les ventes aux enchères se font expressément au comptant. L'adjudicataire doit acquitter par lot, en sus du montant de l'enchère et des frais d'expédition éventuels, les frais et les taxes suivants : 27% (22,5 % HT + TVA sauf livres 25,59% HT + TVA) pour les ventes volontaires et 14,28% (11,90 % HT + TVA) pour les ventes judiciaires. Pour participer aux enchères en live ou déposer un ordre d'achat secret, l'enchérisseur s'engage à payer en sus des montants ci-dessus, les frais y afférent, notamment ceux d'INTERENCHERES LIVE (3 % HT + TVA au jour de la rédaction des présentes, susceptible de modifications ultérieures) ou de DROUOT ONLINE (1,5% HT + TVA au jour de la rédaction des présentes, susceptible de modifications ultérieures). La TVA sur les frais est rattachée à l'adjudicataire sur présentation, dans les délais légaux, des justifications d'exportation.

Aucune réclamation n'est recevable dès l'adjudication prononcée. Toutes les précisions (dimensions, poids et calibres), concernant les objets ne sont données qu'à titre indicatif et Cannes Enchères ne peut être tenu responsable des éventuelles erreurs au catalogue. Les photographies du catalogue ou présentes sur Internet n'ont pas de valeur contractuelle. Les lots sont vendus dans l'état où ils se trouvent au moment de l'adjudication.

Les enchérisseurs ont la possibilité, au cours de l'exposition précédant la vente, de se renseigner sur l'état des lots. L'adjudicataire est le plus offrant et dernier enchérisseur, et a pour obligation de remettre ses noms et adresse dès l'adjudication prononcée. La personne portant les enchères est, aux yeux de la loi et de Cannes Enchères, le seul et unique adjudicataire. Si celle-ci le fait pour le compte d'un tiers, elle agit sous sa propre responsabilité et reste seule responsable de l'acquiescement du bordereau. Dès l'adjudication prononcée, les achats sont sous l'entière responsabilité de l'adjudicataire. Aucun lot n'est remis aux acquéreurs avant acquiescement de l'intégralité des sommes dues.

Les lots adjugés qui n'auront pas été retirés à l'issue de la vente, seront entreposés aux frais, risques et périls de l'acheteur dans les locaux de Cannes Enchères (où ils pourront y être retirés dès le soir de la vente) ou à défaut en garde-meubles en cas d'encombrement trop important. Des frais de stockage et d'enlèvement (si intervention du garde-meubles) seront facturés à l'acheteur à compter du 1er jour calendrier suivant le jour de la vente. Ces frais de gardiennage devront être payés avant de prendre livraison des biens. Le dépôt n'entraîne pas la responsabilité de Cannes Enchères, de quelque manière que ce soit, le transfert de propriété ayant eu lieu dès l'adjudication prononcée et l'adjudicataire est prié de faire assurer ses acquisitions dès l'adjudication. L'adjudicataire est par ailleurs seul responsable par la suite en cas de perte, casse ou vol de ses achats, même dans les locaux de Cannes Enchères. Cannes Enchères décline donc toute responsabilité quant aux dommages que l'objet pourra encourir, et ceci dès l'adjudication prononcée. Enfin, passé un délai de stockage de six mois, aucune réclamation ne sera recevable.

En cas de paiement par chèque, la délivrance des lots peut être reportée jusqu'à l'encaissement de celui-ci. Les acquéreurs non résidents en France ne pourront prendre livraison de leurs achats qu'après un règlement par virement ou en espèces. L'exportation de tout bien de France, et l'importation dans un autre pays, peuvent être sujettes à autorisations (certificats d'exportation, autorisations douanières). Il est de la responsabilité de l'acheteur de vérifier les autorisations requises. L'adjudicataire pourra s'acquitter par les moyens suivants :

- Par virement bancaire en €. Tous les frais et commissions bancaires demeurent à la charge exclusive de l'adjudicataire. Les paiements par virement bancaire étranger seront par ailleurs majorés des frais administratifs suivants : 10 € pour un montant égal ou inférieur à 1 000 € ; 20 € pour un montant égal ou inférieur à 5 000 € ; 50 € pour un montant égal ou inférieur à 20 000 € ; 80 € pour un montant supérieur à 20 000 €.
- En espèces en €, jusqu'à un montant égal ou inférieur à 1 000 € pour le particulier ayant son domicile fiscal en France, et pour toutes personnes agissant pour les besoins d'une activité professionnelle.
- En espèce en €, jusqu'à un montant égal ou inférieur à 15 000 € pour le particulier justifiant qu'il n'a pas son domicile fiscal en France, ou qu'il n'agit pas pour les besoins d'une activité professionnelle.
- Par chèque bancaire certifié en € avec présentation obligatoire d'une pièce d'identité en cours de validité.
- Par carte bancaire Visa ou Master Card à l'étude (pas de paiement à distance).

En cas de contestation au moment des adjudications, c'est à dire s'il est établi que deux ou plusieurs enchérisseurs ont simultanément porté une enchère, le dit objet sera immédiatement remis en adjudication. L'ordre du catalogue sera suivi. Toutefois, la Société de Vente et l'expert se réservent le droit de réunir ou de diviser des lots. Les éventuelles modifications aux conditions de vente ou aux descriptions du catalogue seront annoncées verbalement pendant la vente et notées sur le procès-verbal.

Un enchérisseur ne pouvant assister à la vente pourra remplir le formulaire d'ordre d'achat ou de demande d'enchères par téléphone joint au catalogue ou sur le site Internet Cannes Enchères. Les ordres d'achat ou enchères par téléphone sont une facilité pour les clients. Cannes Enchères ou les experts ne sont pas responsables en cas d'erreur ou omission dans l'exécution des ordres reçus, comme en cas de non exécution de ceux-ci. Pour être sûr que les ordres soient acceptés, et le nombre de lignes téléphoniques étant limité, veuillez remplir soigneusement le formulaire et nous l'adresser au moins 48 heures avant le début de la vente, par fax / courrier / mail, accompagné d'un RIB bancaire précisant les coordonnées de l'établissement bancaire et d'une copie de pièce d'identité de l'enchérisseur.

Pour une bonne organisation des ventes, les enchérisseurs sont invités à se faire connaître auprès de Cannes Enchères avant la vente, afin de permettre l'enregistrement de leurs données personnelles. Les acquéreurs potentiels devront justifier de leur identité et de leurs références bancaires. Toute personne s'étant fait enregistrer auprès de Cannes Enchères dispose d'un droit d'accès et de rectification aux données nominatives fournies à Cannes Enchères dans les conditions de la loi Informatique et Liberté du 6 janvier 1978 modifiée par la loi du 6 août 2004.

Conformément à l'article 14 de la loi n°2000-642 du 10 juillet 2000, à défaut de paiement par l'adjudicataire, après mise en demeure restée infructueuse, le bien est remis en vente à la demande du vendeur sur folle enchère de l'adjudicataire défaillant ; si le vendeur ne formule pas cette demande dans un délai de trois mois à compter de l'adjudication, la vente est résolue de plein droit, sans préjudice de dommages et intérêts dus par l'adjudicataire défaillant.

Cannes Enchères se réserve de réclamer à l'adjudicataire défaillant :

- des intérêts aux taux légal,
- le remboursement des coûts supplémentaires engagés par sa défaillance,
- le paiement du prix d'adjudication ou :
- la différence entre ce prix et le prix d'adjudication en cas de revente s'il est inférieur, ainsi que les coûts générés par les nouvelles enchères,
- la différence entre ce prix et le prix d'adjudication sur folle enchère s'il est inférieur, ainsi que les coûts générés par les nouvelles enchères.

Cannes Enchères se réserve également le droit de procéder à toute compensation avec les sommes dues par l'adjudicataire défaillant.

Cannes Enchères se réserve la possibilité d'exclure de ses ventes futures tout adjudicataire qui n'aurait pas respecté les présentes conditions générales de vente et d'achat de Cannes Enchères.

Les montres sont vendues en l'état sans révision préalable et sans garantie quant au fonctionnement du mécanisme.

Les cadrans restaurés ou repeints, constituant une mesure conservatoire et non un vice, ne seront pas signalés. L'état des bracelets ainsi que l'étanchéité des montres à fond vissé ne sont pas garantis, ainsi que l'authenticité des boucles déployantes ou des boucles à ardoillons. Les dimensions des montres sont données à titre indicatif. L'absence d'indication de restauration ou d'accident n'implique nullement qu'un bijou soit exempt de défaut - Il est précisé que l'origine des pierres et la qualité (couleur et pureté des diamants) reflètent l'opinion du laboratoire qui émet le certificat. Il ne sera admis aucune réclamation si un autre laboratoire émet une opinion différente, et ne saurait engager la responsabilité du commissaire-priseur et de l'expert. Les bijoux annoncés dans notre catalogue en or jaune ou or gris sans mention de tirage sont toujours en or 18k.

Conformément à la loi, il est précisé que toutes les actions en responsabilité civile engagées à l'occasion des prises et des ventes volontaires et judiciaires de meuble aux enchères publiques se prescrivent par cinq ans à compter de l'adjudication ou de la prise. La loi française seule régit les présentes conditions générales d'achat. Toute contestation relative à leur existence, leur validité, leur opposabilité à tout enchérisseur et acquéreur, et à leur exécution sera tranchée par le tribunal compétent du ressort de Cannes (France).

La Société de Vente décline toute responsabilité quant aux dommages que l'objet pourra encourir, et ceci dès l'adjudication prononcée.

\* Les lots marqués d'un astérisque peuvent être vendus à titre exceptionnel et conformément aux articles L321-5 et L321-32 du code de commerce par des salariés, dirigeants ou associés de l'étude ainsi que par l'expert de la vente.

\*\* Toutes formalités et transports demeurent à la charge exclusive de l'acquéreur et sous sa responsabilité.

Les lots non vendus doivent être retirés dans les meilleurs délais par le vendeur, au plus tard dans un délai de deux mois à compter de la dernière tentative infructueuse de vente. Passé ce délai, des frais de magasinage et d'assurance seront décomptés et Cannes Enchères ne pourra être tenue d'aucune garantie, notamment en cas de perte, casse ou vol, à l'égard du vendeur concernant ce dépôt.

Les conditions de vente peuvent varier. Merci de bien vouloir consulter les conditions générales d'achat et de transport qui s'appliquent à la vente qui vous intéresse disponibles sur [www.cannes-enchères.com](http://www.cannes-enchères.com) et/ou sur les catalogues de vente.

### INCIDENTS DE PAIEMENT - FICHIER DES RESTRICTIONS D'ACCÈS DES VENTES AUX ENCHERES (TEMIS)

“Tout bordereau d'adjudication demeuré impayé après de CANNES ENCHERES / SCP AYAMRD DEBUSSY ou ayant fait l'objet d'un retard de paiement est susceptible d'inscription au Fichier des restrictions d'accès aux ventes aux enchères (“Fichier TEMIS”) mis en œuvre par la société Commissaires-Priseurs Multimédia (CPM), société anonyme à directeur, ayant son siège social sis à (75009) Paris, 37 rue de Châteaudun, immatriculée au registre du commerce et des sociétés de Paris sous le numéro 437 868 425.

Le Fichier TEMIS peut être consulté par tous les structures de vente aux enchères opérant en France abonnées à ce service. La liste des abonnés au Service TEMIS est consultable sur le site [www.interenchères.com](http://www.interenchères.com), menu “Acheter aux enchères”, rubrique “Les commissaires-priseurs”.

L'inscription au Fichier TEMIS pourra avoir pour conséquence de limiter la capacité d'enchérir de l'enchérisseur auprès des Professionnels Abonnés au service TEMIS. Elle entraîne par ailleurs la suspension temporaire de l'accès au service “Live” de la plateforme [www.interenchères.com](http://www.interenchères.com) gérée par CPM, conformément aux conditions générales d'utilisation de cette plateforme.

Dans le cas où un enchérisseur est inscrit au Fichier TEMIS, CANNES ENCHERES / SCP AYAMRD DEBUSSY pourra conditionner l'accès aux ventes aux enchères qu'elle organise à l'utilisation de moyens de paiement ou garanties spécifiques ou refuser temporairement la participation de l'Enchérisseur aux ventes aux enchères pour lesquelles ces garanties ne peuvent être mises en œuvre.

Les enchérisseurs souhaitant savoir s'ils font l'objet d'une inscription au Fichier TEMIS, contester leur inscription ou exercer les droits d'accès, de rectification, d'effacement, de limitation, d'opposition dont ils disposent en application de la législation applicable en matière de protection des données personnelles, peuvent adresser leurs demandes par écrit en justifiant de leur identité par la production d'une copie d'une pièce d'identité :

- Pour les inscriptions réalisées par CANNES ENCHERES / SCP AYAMRD DEBUSSY : par écrit auprès de CANNES ENCHERES / SCP AYAMRD DEBUSSY,
- Pour les inscriptions réalisées par d'autres Professionnels Abonnés : par écrit auprès de Commissaires-Priseurs Multimédia 37 rue de Châteaudun, 75009 Paris ou par e-mail [contact@temis.auction](mailto:contact@temis.auction).

L'Enchérisseur dispose également du droit de saisir la Commission nationale de l'informatique et des libertés (CNIL) [3 Place de Fontenoy - TSA 80715 - 75334 PARIS CEDEX 07, [www.cnil.fr](http://www.cnil.fr)] d'une réclamation concernant son inscription au Fichier TEMIS.

Pour en savoir plus sur le Fichier TEMIS, l'enchérisseur est invité à consulter nos conditions générales de ventes.

Les notifications importantes relatives aux suites de l'adjudication seront adressées à l'adresse e-mail et/ou à l'adresse postale déclarée par l'enchérisseur auprès de la structure lors de l'adjudication. L'enchérisseur doit informer CANNES ENCHERES / SCP AYAMRD DEBUSSY de tout changement concernant ses coordonnées de contact.”