



1

400 / 600 €

CHINE, Epoque Han. Cavalier et sa monture en terre cuite polychrome, représenté les bras levés, le cheval en mouvement de trot. H : 32 ; L : 30 cm (restaurations, quelques accidents). Test de thermoluminescence QED laboratoire en date du 28 septembre 2016



2

300 / 500 €

CHINE, Epoque Han. Statuette en terre cuite polychrome figurant un dignitaire debout les bras tendus vers l'avant, avec socle. H : 27 cm. Test de thermoluminescence ASA en date du 28 novembre 2000



3

300 / 500 €

CHINE, Epoque Han. Statue en terre cuite polychrome figurant une musicienne assise. H : 38,5 cm (restaurations, très légers accidents). Test de thermoluminescence Archeolabs en date du 26 novembre 2007



4

300 / 500 €

CHINE, Epoque Han. Statue en terre cuite polychrome figurant une joueuse de flûte. H : 35 cm (restaurations, très légers accidents). Test de thermoluminescence QED laboratoire en date du 15 mars 2010



5

200 / 300 €

CHINE, Epoque Han. Reproduction architecturale dite Mingqi en terre cuite grise figurant une cour de ferme. H : 14 ; L : 20 cm (restaurations, très légers accidents). Provenance : - Acheté sur le marché de l'art français



6

500 / 700 €

CHINE, Dynastie Wei du Nord. Groupe en terre cuite polychrome figurant un chariot tiré par un boeuf. H : 30 ; L : 45 cm (accidents, usures et restaurations notamment à la terrasse). Test de thermoluminescence QED laboratoire en date du 31 mars 2014



7

2000 / 3000 €

CHINE, Dans le style Qi du Nord. Statue de Bouddha en grès, représenté debout, vêtu d'une robe saillante et drapée, la main gauche relevée, l'autre tenant un pan du vêtement. H : 57 cm (tête et mains manquantes)



8

300 / 500 €

CHINE, Dans le style Qi du Nord. Petite tête de Bouddha en grès, représenté les yeux mi-clos, les sourcils arqués, la bouche ronde, la coiffure traitée en boucles. Monté sur socle. H : 13,5 cm (usures)



9

500 / 700 €

CHINE, Epoque Tang. Chameau bâti se relevant en terre cuite polychrome. Sur le manteau de selle sont placés des bagages et ballots. H : 26 ; L : 30 cm (restaurations, très légers accidents). Test de thermoluminescence Oxford en date du 11 avril 2001



10

300 / 400 €

CHINE, Dans le style Tang. Cheval en terre cuite à glaçure Sancai. H : 31 ; L : 28 ; P : 10 cm (une oreille manquante, accidents)



11

400 / 500 €

CHINE, Dans le style Tang. Vase en céramique à glaçure bleu nuit, un décor de fleurs en relief et le col muni de quatre anses appliquées. H : 21 cm



12

500 / 700 €

CHINE, Epoque Ming. Tête de Guanyin en grès, représentée les yeux en amande, la bouche fine et parée d'une tiare sur laquelle figure une image de bouddha assis sur une fleur de lotus. Anciennes traces de polychromie. H : 20,5 cm (sans le socle) (usures et manques, restauration au menton, trou au-dessous)



13

700 / 1 000 €

CHINE, Epoque Ming. Canard en bronze, formant brûle-parfum, représenté debout sur une base arrondie en forme de bulbe de lotus inversé, une patte sur la base l'autre repliée vers le corps, le bec ouvert, la tête tournée vers la droite, le couvercle prenant la forme d'un lotus. H : 25,8 ; L : 19 cm (restauration, petits accidents et déformations)



14

500 / 700 €

CHINE, Epoque Ming. Brûle-parfum tripode en bronze, présentant un décor de frise de motifs circulaires se déployant sur le col, les trois pieds surmontés de chimères. Poids : 2,9 kg environ. H : 23 ; L : 25 cm (restauration à l'une des anses)



15

50 / 100 €

CHINE, Epoque Ming. Miroir en bronze, de forme circulaire, l'arrière à décor de quatre caractères dans des cartouches carrés. D : 15,5 cm



16

600 / 800 €

CHINE, Epoque Ming. Petit groupe en jade céladon sculpté et ajouré de grues parmi les branches de lotus. Quatre trous de fixation au dessous. H : 3,7 ; D : 3 cm



17

1500 / 2000 €

CHINE, Epoque Ming. Statuette de Bouddha en bronze anciennement laquée et doré. Il est représenté assis, une svastika sur le torse. Poids : 1700 g environ. H : 19 cm (usures)



18

600 / 800 €

CHINE, Epoque Ming. Statuette en bronze représentant Maha Kashyapa debout sur une base en forme de lotus, les mains jointées en prière. H : 24,5 cm (usures)



19

300 / 500 €

(2) CHINE, Epoque Ming. Ensemble de deux vases piriformes en bronze sur socles. H : 16,5 et 23 cm



20

2000 / 3000 €

CHINE, XVIIe siècle. Petit vase en bronze partiellement doré de forme cylindrique, comprenant un décor en relief d'émblèmes bouddhiques sur la panse et le col, des frises de leïwen au col et à la base. Une marque Hu Wen Ming zhu en caractères archaïques sous la base. H : 10,3 cm (usures)



21

3000 / 5000 €

CHINE, XVIIe-XVIIIe siècle. Important brûle-parfum tripode en bronze à patine mouchetée or dite "gold splashed", de forme circulaire, les deux anses formées de dragons. Le couvercle en bois à décor ajouré de lotus, la prise en pierre dure marbrée. Socle en bois adapté. Poids : 4 kg environ (brûle-parfum seul). H avec couvercle : 27 ; L : 30 cm



22

400 / 600 €

CHINE, XVIIe-XVIIIe siècle. Brûle-parfum couvert en bronze partiellement doré, de forme quadrangulaire reposant sur quatre pieds courbés, reprenant les modèles archaïques dits "Fang Ding", des cartouches à décor d'oiseaux branchés sur deux faces, les deux autres à décor incisé, les coins marqués par des arêtes crénelées saillantes, le couvercle ajouré à décor de fleurs, la prise formée d'une chimère. H : 17 ; L : 14,5 cm



23

200 / 300 €

(2) CHINE, Epoque Ming. Deux vases couverts miniatures en porcelaine à décor en bleu de cobalt sous couverture de personnages en extérieur. H : 11 cm (chaque) (accidents)



24

400 / 600 €

CHINE, Epoque Ming. Coupe longquan à glaçure céladon, la partie externe à décor incisé de pétales. H : 8 ; D : 17,5 cm (fêlure et manque au pied)



25

**300 / 500 €**

CHINE, Fin de l'Époque Ming. Petit brûle-parfum tripode en céramique à glaçure type guan craquelée céladon, de forme circulaire tripode.  
H : 5 ; D : 9,5 cm (petits éclats en bordure)

26

**1500 / 2000 €**

CHINE, Époque Transition. Important vase de forme Gu en porcelaine bleu blanc à décor de personnages, la partie basse ornée d'une frise de feuilles de bananiers. H : 54 cm (usures, légères égrèures, fêlures, petite restauration au col)

27

**3000 / 5000 €**

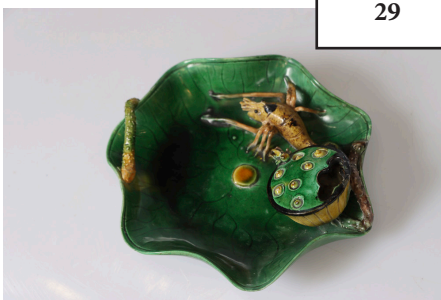
CHINE, XVIII<sup>e</sup> siècle ou antérieur. Assiette en porcelaine présentant un décor bleu de cobalt et rouge de fer de trois chiens de fô jouant avec une balle de brocards. Une marque ChengHua à six caractères à l'intérieur d'un double cercle en bleu sous couverte sous la base. D : 18,8 cm (une petite restauration au pied)

28

**300 / 400 €**

(2) CHINE, Époque Kangxi, pour l'export. Paire de coupes et soucoupes en porcelaine bleu blanc à décor floral et loirs dans les pampres. Tasses : H : 4 ; D : 7,3 cm. Soucoupes : D : 11,7 cm (égrèures)

29

**500 / 700 €**

CHINE, Époque Kangxi. Coupe en biscuit et émaux sancai. Elle prend la forme d'une feuille de lotus, la bordure agrémentée d'une écrevisse. 13,5 x 14 cm

30

**50 / 100 €**

CHINE, Marque et époque Kangxi, XVIII<sup>e</sup> siècle. Petite coupelle octogonale en porcelaine bleu blanc à décor de fleurs en registres, le bord cerclé de métal. Une marque Kangxi à quatre caractères au dessous. D : 13 cm (accident)

31

**600 / 800 €**

(2) CHINE, XVIII<sup>e</sup> siècle. Deux vases cylindriques en porcelaine bleu blanc à décor de rinceaux fleuris. Avec montures européennes. H : 28,5 cm (chaque, hors monture). H : 35 cm (chaque, avec monture) (quelques égrèures)

32

**1000 / 1500 €**

CHINE, XVIII<sup>e</sup> siècle. Potiche en porcelaine bleu blanc présentant un décor de rinceaux de lotus. Montée en lampe, avec couvercle et base en bois. H : 34 ; D : 25 cm (sans le couvercle ni la base) (percé, petits défauts de cuisson)

33

**700 / 1000 €**

CHINE, Époque Yongzheng, XVIII<sup>e</sup> siècle. Plat en porcelaine en émaux de la famille rose présentant un décor de panier fleuri reposant sur une monture européenne en bronze doré à décor de rinceaux feuillagés. H : 25 ; L : 58 ; P : 44 cm (très légère fêlure au-dessous)

34

**300 / 400 €**

CHINE, Époque Yongzheng, XVIII<sup>e</sup> siècle. Assiette creuse en porcelaine présentant un décor en émaux polychromes sur fond blanc de fleurs de pivoine et rocher, encadré d'une bordure mouvementée à décor de rinceaux. D : 28,1 cm (fêlures, fêlures en étoile sous la base et égrèures)

35

**100 / 150 €**

CHINE, Époque Yongzheng, XVIII<sup>e</sup> siècle. Plat en porcelaine à décor en émaux de la famille verte et de la famille rose présentant dans le médaillon central des dignitaires passant à chevaux devant un pavillon avec des élégantes, le mari à décor de brocards et cartouches fleuris. D : 35,5 cm (cassé-recollé)

36

**2000 / 3000 €**

CHINE, XIX<sup>e</sup> siècle. Vase en porcelaine à couverte céladon de forme pansue et légèrement godronnée. Le col est muni de deux anses en forme de têtes de chilongs stylisées avec anneaux. Il porte une marque apocryphe Yongzheng à six caractères en bleu de cobalt sous la base. Monture européenne en bronze ciselé et doré. H : 32,8 cm (infimes égrèures sur les anses)



37

600 / 700 €

CHINE, XVIIIe siècle. Assiette de forme polylobée en porcelaine à décor en émaux de la famille verte de fleurs de pivoines dans le médaillon central, pivoines et prunus sur le mari. D : 26,2 cm (fêlure)



38

3000 / 5000 €

CHINE, Marque et Epoque Qianlong. Rare vase en porcelaine. La forme reprenant celle des modèles archaïques dits "Hu", monté sur un pied, la panse ornée de trois séries de double filets en relief, l'épaule légèrement renflée, le col évasé à l'ouverture, à couverture monochrome bleu clair dite "clair de lune", deux anses latérales prenant la forme de pushou avec anneaux. Une marque Qianlong à six caractères en bleu de cobalt sous la base, glaçurée blanche. H : 26,5 ; L : 20 cm.



39

800 / 1200 €

(2) CHINE, Epoque Qianlong. Paire d'assiettes creuses en porcelaine à décor en émaux polychromes de pavillons dans des paysages lacustres, une frise quadrillée turquoise en bordure. D : 22,5 cm (chaque) (légères fêlures)



40

800 / 1200 €

(2) CHINE, Epoque Qianlong. Paire d'assiettes en porcelaine à décor en émaux de la famille verte d'un daim et d'une grue sous un pin dans le médaillon central, une frise de brocart contenant quatre réserves fleuries sur le mari, des grues en vol sur l'aile. D : 22 cm (chaque) (fêlures à l'une, défauts de cuisson et petites égrenures)



41

600 / 800 €

(2) CHINE, Epoque Qianlong. Paire de coupes et soucoupes en porcelaine, les parois externes à décor en émaux famille verte de fleurs de pivoine et pins dans des médaillons circulaires et frises à décor de brocart comportant des réserves fleuries, les parois externes à glaçure monochrome capucin. Marques fleur sous les tasses. Tasses : H : 4,5 ; D : 8,3 cm. Soucoupes : D : 13,6 cm (fêlures et égrenures)



42

600 / 800 €

CHINE, Marque et Epoque Qianlong, XVIIIe siècle. Coupe en émaux peints à décor de rinceaux fleuries et fond turquoise. D : 15,8 cm (éclats et manques)



43

200 / 300 €

CHINE, Compagnie des Indes, XVIIIe siècle. Grand bol en porcelaine à décor en émaux polychromes de fleurs de pivoines dans des cartouches lobées, sur un fond en bleu poudré et rehauts d'or sur la paroi externe, un décor de fleurs de pivoine à l'intérieur. H : 11,5 ; D : 26,6 cm (quelques usures, très légères égrenures)



44

900 / 1200 €

(13) CHINE, XVIIIe- XIXe siècle. Ensemble en porcelaine comprenant dix tasses et trois sous-tasses en porcelaine bleu blanc et dans le style des productions compagnies des Indes en émaux polychromes, à décor de personnages et fleurs. H tasses : 4 cm. D sous-tasses : entre 12,5 et 13,5 cm (fêlure sur l'une des sous-tasses)



45

100 / 150 €

(2) CHINE, XVIIIe siècle. Assiette en porcelaine à décor en émaux famille rose de fleurs de pivoines (cassée-recollée). On y joint une assiette en porcelaine bleu blanc à décor de daims. D : 20,5 et 23 cm



46

400 / 500 €

CHINE, XIXe siècle. Rince-pinceaux en porcelaine à glaçure craquelée aux tons crème et sang de boeuf, une marque Kangxi à six caractères sous la base. H : 7,5 ; D : 11 cm (accident)



47

300 / 500 €

CHINE, XVIIIe siècle. Fibule en jade céladon, à décor en haut relief d'un qilong rampant, l'embout prenant la forme d'une tête de chimère. L : 12,5 cm



48

1000 / 1500 €

CHINE, XVIIIe siècle, époque Qianlong. Important textile en soie (kesi) et fil d'or. Richement brodé à motif central d'un médaillon comprenant rinceaux et fleurs, le pourtour avec frise de dragons stylisés qilongs. 125 x 85 cm (quelques usures, légères déchirures, manques, taches). Références : "Cushion Cover for an Imperial Dais (kang) with Design of Floral Scrolls and the Eight Auspicious Symbols of Buddhism", Saint Louis Art Museum, ref. 158:1916. Revendu sur folle enchère de Monsieur Chun-Der Lee, Escondido, USA, à la vente du 28 octobre 2022





49

200 / 300 €

CHINE, XIXe siècle. Bol en porcelaine à bordure évasée à décor en émaux polychromes à décor de rinceaux de lotus et emblèmes bouddhiques sur la paroi externe, un décor de caractère chou et chauves-souris à l'intérieur. Une marque apocryphe Qianlong à six caractères au dessous. H : 6,3 ; D : 14,6 cm



50

4000 / 6000 €

CHINE, XIXe siècle. Grand vase en porcelaine bleu et blanc, Fanghu. A décor de rinceaux, lotus et emblèmes bouddhiques. Le col muni de anses rehaussées de rinceaux et orné d'une frise de palmettes. Marque Qianlong sous la base. H : 37 ; L : 20,5 cm (légère fêlure de cuisson, défauts de cuisson avec tache brune au col et sur la panse)



51

300 / 500 €

(2) CHINE, début du XIXe siècle. Paire de ramequins en porcelaine à décor en émail couleur corail et rehauts d'or de rinceaux de lotus, l'intérieur à glaçure turquoise. H : 7 ; L : 21,5 cm (anciennes égrenures restaurées)



52

2500 / 3000 €

CHINE, XIXe siècle. Vase bouteille en porcelaine à décor en émaux de la famille verte de paysages lacustres dans des cartouches carrés sur la panse, le fond à décor de rinceaux de lotus, frises de rugi, brocards et rinceaux fleuris sur l'épaule, le col à décor de dragons, le col bulbeux à décor de pétales de lotus. H : 44,5 ; D : 25 cm (égrenure et petite restauration au col, deux fêlures en étoilé sous la base)



53

300 / 400 €

CHINE, XIXe siècle. Vase rouleau en porcelaine à décor en émaux de la famille verte présentant un décor de poissons dans les fonds marins. Monté en lampe. H : 45,5 cm (accidents et restaurations)



54

300 / 400 €

CHINE, XIXe siècle. Coupe en porcelaine de forme godronnée à décor en émaux de la famille verte d'un archer dans un paysage dans le médaillon central. D : 18,2 cm



55

600 / 800 €

CHINE, XIXe siècle. Vase rouleau en porcelaine à décor en émaux de la famille verte de vases fleuris et objets de lettres. H : 46 cm



56

800 / 1200 €

(2) CHINE, XIXe siècle. Deux tasses et soucoupes en porcelaine à décor en émaux polychromes dit "Wu shang pu" d'Immortels et inscriptions, les anses des tasses anguleuses. Tasses : H : 7 ; D : 9,6 cm. Soucoupes : D : 14,8 cm (légères égrenures et usures, anse cassée-recollée pour une)



57

500 / 700 €

CHINE, XIXe siècle. Vase balustre en porcelaine à décor en émaux de la famille rose d'un décor des Cent Enfants dans un palais et en extérieur, les prises formées de chimères affrontées. H : 60 ; D au col : 20 cm (quelques usures)



58

1500 / 2000 €

CHINE, XIXe siècle. Grand vase de forme balustre à col évasé en porcelaine présentant un décor en émaux polychromes dit "mille fleurs". Il porte une marque apocryphe Qianlong à six caractères sous la base. H : 57 cm



59

400 / 500 €

CHINE, XIXe siècle. Vase de forme double gourde en porcelaine présentant un décor en émaux polychromes dit "mille fleurs", l'intérieur et la base glaçurés turquoise. Il porte une marque apocryphe Qianlong à six caractères en rouge de fer sous la base. H : 22,8 cm (très légère fêlure à l'intérieur du col)



60

300 / 500 €

CHINE, XIXe siècle. Vase en porcelaine à décor en émaux polychromes présentant un décor d'élégantes dans des scènes extérieures. Deux anses prenant la forme de chimères affrontées. H : 61,5 ; D : 23 cm (accident au col, usures, défauts de cuisson)

61



800 / 1000 €

(2) CHINE, XIXe siècle. Paire de vases de forme balustre en porcelaine de Nankin, présentant un décor de chimères dans les nuées traité en bleu de cobalt sur un fond beige craquelé, flanqué de deux anses stylisées. Marque Shunzhi à quatre caractères au dessous. H : 42 cm (chaque) (cols accidentés et restaurés)

62



500 / 600 €

(2) CHINE, XIXe siècle. Paire de vases Nankin à décor de scènes guerrières en émaux polychromes sur fond crème craquelé. H : 26,5 cm (chaque)

63



100 / 150 €

CHINE, Nankin, XIXe siècle. Petit godet à eau de forme quadrangulaire en porcelaine craquelée crème, marque Chenghua sous la base. H : 4 ; L : 6,5 ; P : 6,5 cm (petit accident au col)

64



200 / 300 €

(2) CHINE, XIXe siècle. Paire de petits pots couverts de forme ovoïde en porcelaine à glaçure craquelée de couleur crème. H : 14 ; D : 12 cm (l'un des couvercles restauré)

65



200 / 300 €

CHINE, XIXe siècle. Statuette de Budai debout tenant son sac de richesse en céramique craquelée beige. H : 16 cm (petits accidents)

66



300 / 400 €

(2) CHINE, XIXe siècle, Ecole de Canton. Deux tasses et deux sous tasses à décor en émaux de la famille verte de personnages et volatiles. H tasses : 5 ; D sous-tasses : 10,6 cm

67



200 / 300 €

(2) CHINE, Ecole de Canton, XIXe siècle. Paire de vases balustre en porcelaine à décor en émaux polychromes de cartouches figurant volatiles, fleurs et personnages, un décor de dragons en relief sur les épaules, les prises formées de chimères. H 45 ; D au col : 19 cm (chaque)

68



200 / 300 €

CHINE, XIXe siècle. Grand vase balustre en porcelaine bleu blanc à décor de vases fleuris et emblèmes auspiciens, fleurs de pivoines et rinceaux, flanqué de anses prenant la forme de dragons archaïques. H : 62,5 cm (fêlure, restauration)

69



200 / 300 €

CHINE, XIXe siècle. Assiette creuse en porcelaine à décor en émaux polychromes de fleurs et papillons. Une marque apocryphe Jiaqing au dessous. D : 23 cm (usures)

70



150 / 200 €

(2) CHINE, XIXe siècle. Paire de vases balustre en porcelaine à décor en rouge de fer de lions bouddhiques et poèmes, les prises formées de masques de chimères. Anciennement montés en lampe. Les fonds percés. H : 42,5 cm (chaque) (l'un avec un légère fêlure au col)

71



100 / 150 €

(3) CHINE, XIX-XXe siècle. Ensemble de trois pièces en porcelaine à décor en émaux polychromes comprenant une coupe lobée (L : 12 cm), une théière (H : 12 cm) et un plat (D : 23 cm) (quelques usures)

72



400 / 500 €

(2) CHINE, XIXe siècle. Paire de vases en porcelaine bleu blanc à décor de paysages lacustres, une frise de pétales de lotus stylisées aux pieds, des frises de ruyi bordant les cols. H : 44,2 cm (chaque) (égrenures au col)



73



200 / 300 €

CHINE, fin XIXe siècle-début du XXe siècle. Vase couvert en porcelaine de forme cylindrique à décor de branches de pêches. Une marque apocryphe Qianlong sous la base. H : 28,5 cm (égrenures à la prise du couvercle, au couvercle et au talon)

74



200 / 300 €

(2) CHINE, XIXe siècle. Ensemble de deux vases en porcelaine comprenant un pot à gingembre couvert en porcelaine à décor en émaux polychromes de vases fleuris et un vase à glaçure sang de boeuf. H : 42,5 et 33 cm (usures des émaux, éclats au dessous)

75



100 / 150 €

CHINE, XIXe siècle. Coupe sur pied en porcelaine à décor en émaux polychromes d'émblèmes bouddhiques sur fond blanc, l'intérieur à glaçure turquoise. Marque apocryphe Qianlong au dessous. H : 7,6 ; D : 17,6 cm (égrenures)

76



200 / 300 €

CHINE, XIXe siècle. Statuette en porcelaine polychrome représentant une Guanyin debout sur une base en forme de double lotus et octogonale à glaçure turquoise, elle tient entre ses mains une branche et est vêtue d'un riche vêtement à décor floral. H totale : 34,5 cm (restaurations aux mans et légers manques aux mains, branche et coiffe)

77



800 / 1000 €

(2) CHINE, XIXe siècle. Paire de vases de forme balustre en porcelaine à décor en émaux polychromes et rehauts d'or de personnages dans des intérieurs au sein de cartouches cernés de poissons et de chauves-souris, le fond à décor de paysages lacustres, les prises prenant la forme de chimères. H : 43,5 cm (chaque) (usures, très légères egrenures)

78



300 / 400 €

CHINE, fin du XIXe siècle. Vase balustre en porcelaine à décor en émaux de la famille rose de coqs parmi les fleurs de pivoine, le pied orné d'une frise de feuilles de lotus stylisées, une frise de ruyi bordant le col, les prises prenant la forme de chimères affrontées. H : 61 cm (usurés)

79



100 / 200 €

(11) CHINE et JAPON, Divers. Ensemble d'objets divers comprenant : une boîte en bois laqué incisée, un brûle-parfum en bronze en forme de pêche (manque le couvercle), une boîte Canton en émaux peints, deux petits vases en porcelaine bleu blanc, une boîte Canton en bois laqué, une boîte couverte en porcelaine, un pot circulaire en grès gris, un cachet en bois, un pot en émaux cloisonnés japonais, une coupe en porcelaine à fond capucin

80



600 / 800 €

CHINE, XIXe siècle. Vase bouteille à décor en émaux de Canton de scènes plates dans des cartouches lobées sur la panse, le fond couleur vert pomme orné de grues dans les nuées, deux sceptres ruyi formant les anses. H : 44,5 ; D : 33 cm

81



300 / 500 €

CHINE, XIXe siècle. Vase de forme balustre en porcelaine et émaux de Canton, ornés de cartouches à décor de scènes animées de personnages, alternant avec des cartouches peints de fleurs, oiseaux et papillons, réservés sur fond or, l'épaulement agrémenté de quatre chilong en relief et dorés, les anses formées de deux lions bouddhiques affrontés. H : 45 cm (bon état)

82



200 / 300 €

CHINE, XIXe siècle. Vase de forme balustre et émaux de Canton orné de cartouches à décor de scènes animées de personnages, alternant avec des cartouches peints de fleurs, oiseaux et papillons, réservés sur fond or. H : 44 cm (félures)

83



200 / 300 €

CHINE, XIXe siècle. Vase balustre hexagonal en porcelaine à décor en émaux de la famille rose de personnages, les anses à forme de branches et fruits de grenadier. H : 28,3 cm (manque à l'une des anses)

84



400 / 600 €

CHINE, début XIXe siècle. Caille en émaux cloisonnés et monture française en bronze doré formant bougeoir. H totale : 20 cm



85

800 / 1200 €

CHINE, XIXe siècle. Grande boîte lenticulaire couverte, sur talon, en bronze et émail cloisonné à riche décor de rinceaux, daims et volatiles dans un paysage de pins nouveaux, sur fond bleu céleste. H : 19 ; D : 32 cm (légers accidents)



86

800 / 1 000 €

CHINE, XIXe siècle. Boîte en bronze doré et émaux cloisonnés, de forme circulaire à décor de fleurs de pivoine et papillon sur le couvercle et sur la frise en bordure, le fond turquoise orné de motifs géométriques. H : 4,5 ; D : 9,2 cm



87

200 / 300 €

CHINE, époque Guangxu, XIXe siècle. Gobelet en bronze et émaux cloisonnés, à décor de deux dragons pourchassant la perle sacrée dans les nuées au-dessus des flots, une frise de ruyi en bordure. H : 7 cm (très légers accidents)



88

500 / 700 €

CHINE, XIXe siècle. Grand vase Fang Hu en bronze dans le style archaïque figurant un décor en relief en registres de masques taoïstes, deux anses zoomorphes. H : 37 ; L : 23 cm (usures)



89

300 / 500 €

CHINE, XIXe siècle. Vase en bronze dans le style archaïque de forme bouteille, à décor de masques de taoïste en frise sur la panse, inscriptions archaïques sur l'épau, flanqué de deux anses zoomorphes avec anneaux mobiles. H : 41,5 ; D : 18 cm (percé)



90

400 / 500 €

CHINE, XIXe siècle. Petit brûle-parfum en bronze tripode, présentant un décor en incrustation de fils d'argent de caractères 'shou', sceptres ruyi et frise géométrique, flanqué de deux anses prenant la forme de têtes d'éléphants avec anneaux mobiles, une marque Shi Shou incrustée sous la base. Poids : 898 g. H : 10 ; L : 16 cm



91

500 / 700 €

CHINE, XIXe siècle. brûle-parfum en bronze à patine brune, de forme ovale, la partie inférieure à décor en haut relief de pétales de lotus, reposant sur quatre pieds, avec socle adapté. Poids : 1602 g. H : 14 ; L : 19,5 cm (usures)



92

50 / 100 €

CHINE, XIXe siècle. Groupe en bois laqué - à l'imitation du bronze - représentant les frères Hoho l'un au-dessus de l'autre, sur le ventre, les mains placées sur les oreilles et tenant des anneaux, les jambes relevées. H : 12 ; L : 12 cm (usures)



93

500 / 700 €

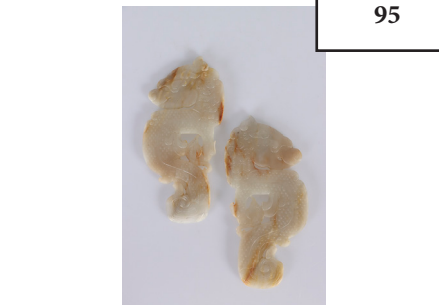
(2) CHINE, Canton, XIXe siècle. Ravissant coffret miniature en argent filigrané avec rehauts d'émail. Le couvercle à charnière est orné d'une chauve-souris flanquée de deux symboles Shou de longévité. H : 5,2 ; L : 6,3 ; P : 4 cm. On y joint une broche prenant la forme d'un vase fleuri. H : 8 cm



94

700 / 900 €

CHINE, dynastie Qing. Boucle de ceinture composée d'une monture en bronze doré comprenant trois pierres en cabochons, une améthyste au centre et deux citrine. L : 9,7 cm (petits accidents)



95

600 / 800 €

(2) CHINE, XIXe siècle. Paire de plaques en agate sculptée prenant la forme de dragons et de phénix lovés traités dans un style archaïsant. 22,5 x 10,5 cm (chaque)



96

600 / 700 €

(4) CHINE, XIX-XXe siècle. Ensemble de quatre éléments en jadeite. Comprenant deux pendentifs, l'un sculpté prenant la forme d'un éventail et l'autre d'une feuille (L : 4,9 ; 5,3 cm), un médaillon ajouré à décor de fleur monté en broche (D : 5 cm) et une bague. (D : 2,6 cm)



97



600 / 800 €

CHINE, fin de la dynastie Qing. Coupe ovale en jade sculptée présentant à l'intérieur un décor de deux poissons en relief, la paroi externe à décor gravé de pavillons dans un paysage. H : 3,2 ; L : 15 ; P : 10,3 cm

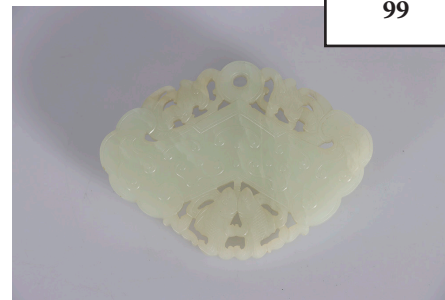
98



300 / 500 €

(2) CHINE, XIXe siècle. Ensemble de deux éléments en jade comprenant un médaillon circulaire à décor ajouré de caractère chou et chauves-souris avec socle en bois adapté, ainsi qu'une boucle de ceinture miniature à décor de pêche en partie centrale et paniers comprenant pour l'un une grenade et pour l'autre un citron digité. D médaillon : 6 cm. L boucle : 4,5 cm

99



600 / 800 €

CHINE, XIXe siècle. Médaillon en jade sculpté prenant la forme d'une pierre sonore accompagnée de poissons, chauves-souris et sapèques. 7 x 11 x 8 cm (légères égrèures)

100



300 / 400 €

FRANCE, Samson, XIXe siècle dans le goût chinois. Large bassin en porcelaine à décor en émaux de la famille verte et rehauts dorés d'oiseaux branchés, une frise fleurie en bordure. H : 32 ; D : 37,3 cm (fêlures)

101



30 / 50 €

FRANCE, Chantilly ou Samson, XIXe siècle. Cache-pot en porcelaine à décor polychrome dans le goût de la famille rose, les anses en forme de taotie stylisé. H : 16,5 ; D : 17 cm (usures)

102



5000 / 6000 €

CHINE, XIXe siècle. Porte-pinceaux bitong de forme cylindrique en bois. H : 16 ; D : 17,5 cm

103



3000 / 4000 €

CHINE, XIXe siècle. Porte-pinceaux bitong de forme cylindrique en bois possiblement huanghuali. H : 14 ; D : 14 cm (marques d'usage)

104



2000 / 3000 €

CHINE, XIXe siècle. Sujet en bois figurant un Luohan debout. H : 43 cm. H totale : 50 cm (cassé-recollé au pied)

105



600 / 800 €

CHINE, Vers 1850. Statuette en terre cuite polychrome "nodding head" figurant un mandarin debout. H : 34 cm (ancienne restauration, légers accidents)

106



300 / 400 €

CHINE, XIXe siècle. Statue en bois clair, représentant un dignitaire assis, paré d'une coiffe. Les yeux en verre peint. H : 56 cm (usures, main manquante, parties désolidarisées)

107



50 / 100 €

(2) CHINE, XIXe siècle. Deux panneaux en bois sculpté et doré Ningbo à décor de personnages. 41 x 40 et 33 x 46 cm (usures)

108



400 / 600 €

CHINE, XIXe siècle. Socle quadrangulaire en bois, décor géométrique dans les angles, comprenant un plateau en pierre de rêve aux tons verts. H : 11,5 ; L : 39,5 ; P : 18,5 cm

109



100 / 200 €

(3) CHINE, XIXe siècle-XX siècle. Ensemble de trois socles en bois, l'un avec une plaque de marbre gris. 6,2 x 24 x 12 cm. 8 x 15,5 x 13 cm. 20 x 16 x 17 cm

110



200 / 300 €

CHINE, XIXe siècle. Boite en bois, le couvercle à décor sculpté en relief d'oiseaux parmi les branchages fleuris. H : 6,5 ; L : 22 ; P : 15 cm. Il contient des écorces de bois odorantes

111



300 / 500 €

CHINE, fin dynastie Qing. Coffret en bois de forme rectangulaire comprenant des inscriptions gravées sur le couvercle. H : 4,5 ; L : 22,2 ; P : 9 cm

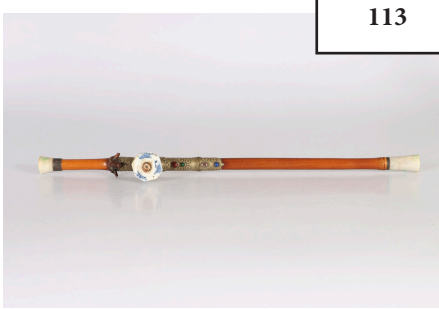
112



200 / 300 €

CHINE, XIXe siècle. Sellette en bois sculpté à décor sculpté de rinceaux fleuris et dragons, les quatre pieds galbés, l'entretoise prenant la forme d'une fleur en bouton. H : 100 cm

113



300 / 500 €

CHINE, XIXe siècle. Pipe à opium en bambou, les embouts en jadeite, le fourneau de forme octogonale en porcelaine bleu blanc, la selle en laiton avec incrustations de pierres demi-précieuses en cabochon (lapis-lazuli, quartz rose, malachite et agate). L : 64 cm

114



300 / 400 €

CHINE, XIXe siècle. Sceptre ruyi en bois noueux dans le goût naturaliste. L : 41 cm

115



3000 / 4000 €

(2) CHINE, dynastie Qing. Ensemble de deux peintures à l'encre et couleurs sur soie figurant des scènes de chasse mythiques, de cavaliers et animaux, dans des paysages lacustres. Encadrée sous verre. 123 x 75 cm (chaque, non décadrées) (taches d'humidité)

116



1500 / 2000 €

(10) CHINE, XIXe siècle. Ensemble de dix peintures encre et couleurs sur soie figurant des scènes palatiales. Signés. Encadrées sous verre. 37 x 42 cm (à vue, chaque, non décadré)

117



1000 / 1500 €

(3) CHINE, XIXe siècle. Ensemble de trois peintures format vertical à l'encre et couleurs sur soie représentant divers personnages dans des scènes extérieures et intérieures. Encadrées sous verre. 51 x 17,5 cm (chaque, peinture seule) (taches)

118



300 / 500 €

CHINE, XIXe siècle. Portrait de dignitaire assis sur un trône. Encre et couleurs sur papier, encadrée sous verre. 115 x 72 cm (à vue, non décadré) (pluies, quelques accidents)

119



200 / 300 €

(2) CHINE, XIXe siècle. Paire de peintures en fixé sous verre représentant des scènes de batailles. Avec encadrements en bois. 45 x 58,5 cm (avec cadre, chaque)

120



50 / 100 €

(2) CHINE, XIXe et XXe siècle. Gouache sur papier figurant un acteur d'opéra, encadrée sous verre, et panneau en bois à décor en incrustations de pierres dures figurant trois personnages. 26,5 x 37 cm (à vue) et 22,5 x 33 cm





121

300 / 500 €

CHINE, XIXe siècle, Ecole de Canton. Gouache sur papier figurant une vue, encadrée sous verre. 27 x 17,5 cm (à vue, non décadré)



122

50 / 100 €

(3) CHINE, Dynastie Qing. Ensemble de trois broderies en soie à décor d'immortels, papillons et vases fleuris. 87 x 46 ; 66 x 28 ; 61 x 24 cm (légers accidents)



123

2800 / 3200 €

(6) CHINE, Vers 1920. Suite de six panneaux en bois laqué noir comprenant des panneaux de pierres de rêves de formes diverses incrustés, signé et cachets. 97 x 22,5 cm. Dans leur coffret (restauration)



124

200 / 300 €

(2) CHINE, XXe siècle. Paire de fauteuils d'officiers en bois d'orme, à décor fleuri en relief. H : 121 ; L : 58 ; P : 46 cm (chaque) (usures, taches, fentes)



125

500 / 700 €

(2) CHINE, XXe siècle. Deux consoles rectangulaires en bois sculpté à décor de sapèques et dragons sur la ceinture, un décor de fleurs sur les pieds. H : 84 ; L : 115 ; P : 40 cm (petits accidents et parties à consolider)



126

2000 / 3000 €

CHINE, XXe siècle. Vase balustre en porcelaine et émaux polychromes présentant un décor de rinceaux de lotus sur un fond tapissé de rinceaux en rouge de fer, deux anses latérales prenant la forme de têtes d'éléphants retenant des anneaux, l'intérieur et la base émaillés turquoise. Il porte une marque Qianlong à six caractères en rouge de fer sous la base. H : 30 cm (quelques usures)



127

4000 / 5000 €

(2) CHINE, Ecole de Canton, XXe siècle. Importante paire de vases de forme balustre en porcelaine à décor en émaux polychromes de la famille rose de scènes palatiales dans des cartouches sur les panses, le fond turquoise à décor d'émblèmes et rinceaux fleuris, un décor de dragons en haut relief sur les épaules, les prises prenant la forme de chimères affrontées. H : 121 ; D au col : 40 cm (chaque) (l'un des cols légèrement accidenté)



128

500 / 700 €

(2) CHINE, XXe siècle. Paire de vases de forme balustre en porcelaine à décor en émaux polychromes d'élégantes et enfants en extérieur et poèmes, flanqués de deux anses stylisées. H : 57,5 cm (chaque) (les bases percées)



129

800 / 1000 €

CHINE, Période République. Grand Bouddha rieur en porcelaine, représenté assis, tenant dans ses mains un collier et son sac de richesse, il porte un vêtement à décor en émaux polychromes de rinceaux, la bordure couleur rubis. Deux cachets sous la base. H : 27 cm (légers accidents et usures)



130

200 / 300 €

CHINE, XXe siècle. Statue de Bouddha rieur en porcelaine craquelée beige, représenté assis. H : 17 ; L : 21 ; P : 15 cm



131

600 / 800 €

(2) CHINE, Période République. Paire de vases de forme rouleau en porcelaine finement décorée en émaux de la famille rose de servante dans un jardin accompagnée d'un daim. Marque sous les bases. H : 28,5 cm (chaque)



132

600 / 800 €

CHINE, Période République. Vase de forme bouteille en porcelaine finement décorée en émaux de la famille rose de de grillons, herbacées et fleurs. Marque sous la base. H : 21,5 cm

133



400 / 500 €

(2) CHINE, Période République. Paire d'assiettes en porcelaine à décor en émaux polychromes de lettrés conversant dans un paysage extérieur, la bordure cernée d'un filet or. D : 18,7 cm (chaque) (éclats et fêlures en bordure)

134



400 / 500 €

CHINE, Période République. Bol en porcelaine à paroi évasée, monté sur un pied, à décor en émaux polychromes de branches de grenades, pivoines et chauves-souris. Une marque apocryphe Jiaqing à six caractères en rouge de fer sous la base. H : 5 ; D : 11,7 cm (cassé-recollé)

135



200 / 300 €

CHINE, Période République. Plateau à compartiments dit "sweet mid dish" de forme carrée à décor en émaux polychromes d'oiseaux et de fleurs, dans un coffret en bois adapté. 27 x 27 cm (légères usures)

136



600 / 800 €

CHINE, Période République. Vase en porcelaine à décor en émaux polychromes de personnages en extérieur, l'intérieur à glaçure turquoise. Marque apocryphe Qianlong sous la base. H : 23,5 cm (éclat en étoile sous la base, col coupé, égrenures)

137



400 / 500 €

CHINE, XXe siècle. Bol en porcelaine à décor de bambou sur fond monochrome orange, une marque apocryphe Guangxu à six caractères au dessous. H : 5,5 ; D : 11,5 cm

138



300 / 500 €

CHINE, XXe siècle. Bol en porcelaine à décor en émaux polychromes d'oiseaux branchés et poèmes. Une marque apocryphe Guangxu à six caractères sous la base. H : 9 ; D : 18,2 cm (quelques usures)

139



400 / 500 €

(2) CHINE, XXe siècle. Paire de bols en porcelaine à décor en émaux Doucai d'oiseaux parmi les branches de pivoines. Marque "tui si Tang zhi" à quatre caractères au dessous. H : 4,1 ; D : 9 cm (chaque)

140



500 / 700 €

CHINE, XXe siècle. Bol en porcelaine à décor en émaux famille rose de caractères, rinceaux de lotus, vases et papillons. Une marque apocryphe Daoguang à six caractères sous la base. H : 5,5 ; D : 12,5 cm (fêlure en étoile sous la base)

141



250 / 300 €

CHINE, début du XXe siècle. Coupe et soucoupe en porcelaine à décor en émaux polychrome de parchemins et branches de prunus, le fond couleur rubis, un décor de pivoine dans le fond de la coupe. H coupe : 5 ; D soucoupe : 13 cm (fêlure sur la soucoupe)

142



1500 / 2000 €

CHINE, XXe siècle. Important cachet de section carrée, en jade verte épinard sculpté, la prise en forme de deux dragons dos à dos. La matrice inscrite de six caractères "Huangdi qin qin zhi bao". H : 8,5 ; P : 9,7 ; L : 9,6 cm (légères égrenures)

143



800 / 1200 €

CHINE, XXe siècle. Large cachet en stéatite de forme carré, la prise prenant la forme d'une chimère, un poème de Gaoshi (704-765) gravé sur une face "Quand je suis sorti, qu'ai-je vu ? J'ai vu le printemps arriver sur les prairies". H : 10 ; L : 6 ; P : 6 cm (usures, égrenures)

144



400 / 500 €

CHINE, XXe siècle. Bague d'archer en jade présentant un décor gravé probablement d'emblèmes bouddhiques. H : 2,7 ; D : 3,3 cm (usures)



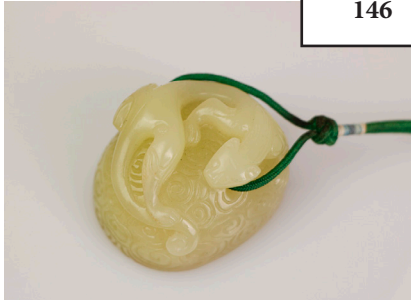
145



1200 / 1500 €

CHINE. Pendentif en jadéite, la pierre aux tons céladon et vert pomme, à décor sculpté d'un qilong grim pant un rocher. Monture en or 18 carats. L : 5,8 cm

146



300 / 400 €

CHINE, XXe siècle. Sceau en jade représentant un chilong sur un rocher, la matrice inscrite d'une marque à six caractères. Cordelette.  
H : 3 ; L : 4,5 ; P : 3,8 cm

147



200 / 250 €

CHINE, XXe siècle. Pendentif rectangulaire en jade beige infusé de brun à décor sculpté d'un chilong. Sans cordelette. L : 5 cm (usures dans les angles)

148



300 / 400 €

CHINE, XXe siècle. Pendentif en jade céladon pâle en forme d'inro gravé toutes faces d'un chilong dans une réserve parmi un fond de motifs géométriques. Cordelette. L : 5,8 cm

149



800 / 1200 €

(2) CHINE, XXe siècle. Coupe en jade sculpté à décor gravé de pierre sonore et taotie, avec cuillère. 5 x 8,4 x 4 cm

150



300 / 500 €

CHINE, XXe siècle. Cachet de forme quadrangulaire en pierre dure verte la prise prenant la forme d'un dragon tenant la perle sacrée. Inclusions blanches et rouille dans la pierre. Inscription gravée sur l'une des faces. 8 x 5 x 5 cm (accidents)

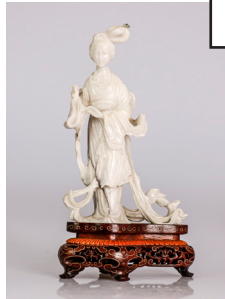
151



300 / 500 €

CHINE, XXe siècle. Cachet de forme carrée en pierre dure verte la prise prenant la forme d'une chimère debout, inclusions blanches et épinard dans la pierre. 10 x 3 x 3,5 cm

152



100 / 150 €

CHINE, XXe siècle. Statuette d'élégante en jadéite, représentée debout et portant un long manteau aux plis amples. Socle en bois sculpté adapté.  
H : 17,5 cm (sans le socle) (légères égrègnures)

153



400 / 600 €

CHINE, XXe siècle. Porte-pinceaux en jade à décor en relief de pins et de branchages, la pierre couleur céladon veinée de rouille. H : 14 cm. Présenté sur un socle

154



300 / 500 €

CHINE, XXe siècle. Brûle-parfum miniature en jade, de forme quadrangulaire à décor de taotie en léger relief, deux anses comportant des anneaux mobiles. Sur socle en bois adapté. H : 10 ; L : 8 ; P : 4 cm (petit accident avec restauration au pied)

155



450 / 500 €

CHINE, XXe siècle. Statuette de Bouddha en jade céladon, représenté assis, tenant une sphère entre ses mains. H : 5,5 cm

156



1500 / 2000 €

CHINE, XXe siècle. Grande branche de corail\* orange sculptée prenant la forme d'une élégante debout parmi les branches de prunus en fleurs, tenant un éventail, accompagnée de deux enfants, le dos à décor de phénix. Avec socle en bois avec incrustations de fils d'argent. Inclusions blanches. Poids (sans socle) : 1172,5 g environ. H (sans socle) : 25. L (sans socle) : 24 cm.



157

400 / 500 €

CHINE, XXe siècle. Statuette en corail\* orange sculptée prenant la forme de Shoulaou debout tenant sa pêche de longévité et son bâton. Collé sur socle en bois adapté. Poids brut : 230 g environ. H : 12 cm (corail seul) (petit accident). \*Corail rouge (Corallium spp) (Corallidae spp) (NR) Spécimen non repris à la Convention de Washington (CITES) ni au titre du Règlement CE 338/97 du 09/12/1996, ni au Code de l'environnement français



158

80 / 120 €

CHINE, XXe siècle. Portrait de dignitaire assis sur un trône. Encre et couleurs sur papier, encadrée sous verre. 58 x 30 cm (à vue, non décadré)



159

50 / 100 €

CHINE, XXe siècle. Encre et couleurs sur papier présentant un paysage montagneux, cachet et titré. Encadré sous verre. 66 x 43 cm (à vue, non décadré)



160

250 / 300 €

CHINE, XXe siècle. Tigre au clair de lune. Encre et lavis sur papier. Signé et cachet en haut à droite. Monté en rouleau. 96,5 x 45,5 cm



161

300 / 400 €

Qi Baishi (1864-1957). Album monté en accordéon comprenant 22 estampes sur bois figurant fleurs, poissons, crustacés (...). CHINE, Beijing : Rong Bao Zhai, 1952. Reliure pleine soie brocardée. 31,5 x 21,5 cm (reliure accidentée)



162

400 / 600 €

CHINE, XXe siècle. Théière en grès de Yixing présentant un décor de dragons. Marque imprimée en cachet sous la base et dans le couvercle. 13 x 19 x 12 cm



163

50 / 100 €

CHINE, XXe siècle. Cage à grillon en métal et émaux cloisonnés en frise, le dessus orné de quatre dragons. Poinçon au dessous. H : 14 ; L : 10,5 ; P : 8 cm



164

300 / 500 €

CHINE, XXe siècle. Vase de forme bouteille à long col en verre de Pékin de couleur turquoise. Il porte une marque Qianlong incisée à la base. H : 23 cm (sans le socle rapporté, plus tardif) (petits défauts de cuisson)



165

100 / 150 €

CHINE, XXe siècle. Petit compte-gouttes circulaire en porcelaine à glaçure sang de boeuf, à décor de branches de prunus à l'engobe blanche. H : 4 ; D : 10 cm



166

200 / 300 €

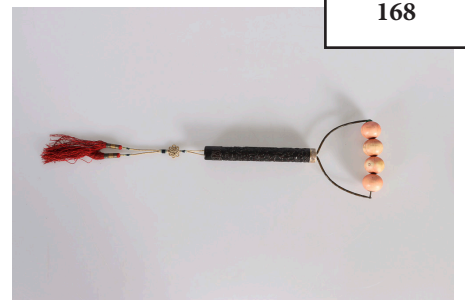
CHINE, XXe siècle. Sceptre ruyi en porcelaine polychrome reprenant un décor naturaliste, la tête formée d'un champignon lingzhi sur lequel repose une chauve-souris, le manche à décor de branches de pêches et de lingzhi. L : 32 cm. Largeur tête : 8,5 cm (quelques égrenures, anciennes restaurations ?)



167

500 / 600 €

CHINE. Sceptre ruyi en bois laqué, à décor sculpté et gravé d'émblèmes bouddhiques, décor de grenades sur le manche, décor de roue bouddhique sur le bout du manche. L : 42,5 cm



168

600 / 700 €

CHINE, XXe siècle. Rouleau de massage, le manche en bois noir à décor de rinceaux de lotus. L : 26 cm



169



100 / 150 €

CHINE, XXe siècle. Petite tabatière en émaux peints sur cuivre de fleurs, feuilles et rinceaux sur fond turquoise. Marque au dessous. H : 7,3 cm

170



50 / 100 €

(5) CHINE, XXe siècle. Ensemble de 4 flacons tabatières en verre, le décor peint à l'intérieur figurant personnages, animaux et paysages. Inscriptions et cachets rouges. H : 7,2 à 6,3 cm (légères égrèures). On y joint un flacon tabatière en verre à décor peint à l'intérieur d'un personnage

171



30 / 50 €

(3) CHINE, XXe siècle. Ensemble de 3 flacons tabatières en pierre dure. H : 6,6 à 6,4 cm (légères usures)

172



100 / 150 €

(5) CHINE, XXe siècle. 5 petites tabatières en argent, forme quadrangulaire assemblées entre elles, à décor d'inscriptions. Poinçon d'orfèvre. H : 4,5 ; L : 11 cm (petit accident)

173



100 / 120 €

(4) CHINE, XXe siècle. Bouddha en bronze représenté assis en padmasana sur une base formée d'un lotus. H : 30,5 cm. On y joint une Tara en bronze, un groupe figurant un sage, un bol plique-à-jour

174



400 / 500 €

CHINE, XXe siècle. Brûle-parfum tripode en bronze, marque sous la base. H : 9,5 ; L : 13,5 cm

175



100 / 150 €

CHINE, Vers 1900. Vase balustre en porcelaine à décor en émaux polychromes d'oiseaux parmi les branches fleuries. H : 44,5 cm (quelques usures)

176



300 / 400 €

CHINE, XXe siècle. Plaque en porcelaine à décor en émaux polychromes de trois scènes en registres, un lettré accompagné d'un enfant en extérieur sur la plaque en partie centrale, la plaque inférieure à décor d'objets de lettré, la plaque supérieure à décor de personnages dans un paysage, encadrées par des frises de grecques. Encadrement en bois sculpté. 71 x 29 cm

177



200 / 300 €

TIBET, Vers 1900. Phurbu en bronze doré à décor de têtes d'éléphants sur la prise. H : 32 cm

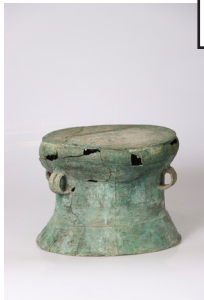
178



1000 / 1500 €

VIETNAM, Culture de Dong Son. Éléphant en bronze, l'ensemble à décor incisé de motifs circulaires. H : 21 ; L : 23 ; P : 11,5 cm (usures, un bout de défense recollé)

179



800 / 1200 €

VIETNAM, Culture de Dong Son, IIIe siècle. Tambour de pluie en bronze à patine verte, le plateau arrondi, flanqué d'une suite de anses circulaires au dessous. H : 30 cm (importantes usures et manques, restaurations)

180



1000 / 1500 €

VIETNAM, début du XIXe siècle. Importante coupe en porcelaine à décor en bleu de trois dragons pourchassant la perle sacrée dans les nuées, l'intérieur orné d'un quatre griffes dans un médaillon circulaire. Une marque "..." dans un double cerclage bleu au-dessous, le pied et le col sertis de monture en cuivre. H : 15 ; D : 31,2 cm (importants accidents, anciennes restaurations avec agrafes)



181

400 / 600 €

CHINE pour le VIETNAM. Assiette en porcelaine bleu de Hue, à décor de deux crabes et feuilles et fleurs de lotus en paroi interne et externe. Une marque "Nôi Phu Thi Nam" à quatre caractères au-dessous. D : 17,5 cm



182

500 / 600 €

VIETNAM, XIXe siècle. Vase à pans en porcelaine bleu blanc décor d'oiseaux parmi les branchages de bambou. Une marque ChengHua à quatre caractères sous la base. H : 33 cm (deux fêlures et égrèures au col)



183

300 / 400 €

VIETNAM, XIXe siècle. Grande potiche en porcelaine bleu blanc à décor de ki lân dans un paysage extérieur. La base non glaçurée. H : 41 ; D : 30 cm



184

300 / 400 €

VIETNAM, XIXe siècle. Coffret de forme carrée en bois laqué rouge et or, l'intérieur comprenant sept compartiments amovibles, un décor de rinceaux fleuris et chauves-souris en bordure, le couvercle à décor de médaillon lobé et rinceaux. H : 14,5 ; L : 23,5 ; P : 23,5 cm (usures, gerces et petits accidents)



185

200 / 300 €

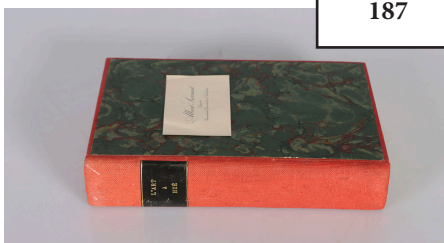
VIETNAM, XIXe siècle. Vase en bronze à décor en incrustations d'argent et de cuivre de scène guerrière dans des cartouches circulaire sur la panse, décor de personnages au col. Avec socle en bronze adapté. H totale : 24,5 cm



186

100 / 200 €

(62) Fort lot de cartes postales anciennes : VIETNAM (41), CHINE (2), CAMBODGE (16), LAOS (1), INDE (1), CEYLAN (1)



187

100 / 150 €

L'Art à Hué. Bulletin des amis du vieux Hué. 6e année, n° 1 Janv.-Mars 1919. Hanoï, impr. D'Extrême-Orient, 1919. Fort vol. gd in-8, br., couv. (rousseurs, petits accidents). On y joint la carte de visite d'Albert Sarraut, Député, Gouverneur Général de l'Indochine. Note : Les ouvrages sont vendus en l'état, non collationnés, sauf mention contraire. Une exposition préalable permettant aux acquéreurs de se rendre compte de l'état des livres mis en vente, il ne sera admis aucune réclamation une fois l'adjudication prononcée.



188

30 / 50 €

VIETNAM, XXe siècle. Album avec couverture en bois laqué polychrome figurant un paysan en extérieur. 36 x 25,5 cm (usure, manque)



189

200 / 300 €

VIETNAM, XXe siècle, Thanh Ley. Table basse quadrangulaire en bois laqué, à décor de poissons rouges dans les fonds marins. Signé. H : 39 ; L : 120 ; P : 60 cm (légères usures et marques d'usage)



190

200 / 300 €

BUI XUAN PHAI (1920-1998). Nu féminin. Encre et lavis d'encre sur papier, signé "Phai" dans le coin inférieur droit. Encadré sous verre. 27 x 39,5 cm (à vue, non décadré) (taches)



191

500 / 700 €

VIETNAM, XXe siècle, Atelier de Lam Son. Jeunes femmes sous les prunus en fleurs. Grand panneau en laque polychrome. Signé en bas à droite. Avec cadre. 81,5 x 81,5 cm (accidents au cadre)



192

100 / 150 €

(6) ASIE, Divers. Comportant une boîte en laiton, un porte-menu présumé en argent (poinçons) prenant la forme d'un éventail, deux éléments en jades, un cachet en bronze avec une chimère, un pendentif quadrangulaire présumé en argent (poinçons)





193

300 / 500 €

BIRMANIE, XVIIIe siècle. Grande tête de Bouddha en laque sèche et doré. Représenté le visage serein, les yeux mi-clos, la bouche esquissant un sourire, les sourcils arqués, la coiffure en picots surmontés d'une pointe. Montée sur socle. H : 38 cm



194

300 / 500 €

CAMBODGE, Culture Bayon, XIIe siècle. Statuette en bronze figurant la déesse Uma représentée debout sur une base carrée. H : 22 cm (usures)



195

300 / 500 €

CAMBODGE, Epoque Khmer, XIIe siècle. Fragment de bas-relief en grès, figurant une tête de divinité. H : 17 cm Provenance : - Banteay Samré, vendu avec ancien certificat de non classement du Gouvernement Général de l'Indochine délivré le 7 octobre 1942 à Siem Reap par le Conservateur d'Angkor. - Acheté sur le marché de l'art français



196

600 / 800 €

SIAM, XVIe-XVIIe siècle. Statuette de Bouddha en bronze, représenté debout, une main tenant un des pans de son vêtement, l'autre manquante. H : 19,5 cm (sans le socle) (importante usures et manques)



197

1500 / 2000 €

SIAM, Sukhothaj, XVIIIe-XIXe siècle. Buste de Bouddha en bronze à patine brune, représenté debout, la main droite relevée en geste d'absence de crainte dot abhaya mudra, le visage représenté le visage serein, les yeux mi-clos, la bouche esquissant un sourire, les sourcils arqués, la coiffure en picots surmontés d'une pointe flammée. Monté sur socle. H : 76 cm



198

200 / 300 €

SIAM, XIXe siècle. Gong en bronze de forme circulaire. Monté sur socle. D : 55 cm (manque en partie arrière, usures)



199

70 / 100 €

SIAM, XIXe siècle. Coupe sur pied présumée en argent ciselé et repoussé à décor de pétales. Poids : 133 g environ. H : 7,5 ; D : 12 cm



200

500 / 700 €

INDONESIE, Java centrale, XIe siècle. Statuette en bronze, figurant une divinité debout parée de nombreux bijoux. H : 20 cm (usures importantes à l'arrière)



201

300 / 500 €

INDE, Région du Gandhara, 1er-Ve siècle. Bas-relief en schiste gris représentant un décor en registres de putti tenant des guirlandes en partie centrale, rinceaux, et têtes zoomorphes et fleurs. Monté sur socle. H : 18,5 ; L : 32 cm



202

200 / 300 €

INDE, Région du Gandhara, 1er-Ve siècle. Elément de bas-relief en schiste gris figurant une main tenant un pan de drapé. H : 15 cm. Provenance : - Acheté sur le marché de l'art français



203

150 / 200 €

INDE, Région du Gandhara, 1er-Ve siècle. Palette à fard de forme circulaire en schiste gris. D : 11 cm. Provenance : - Acheté sur le marché de l'art français

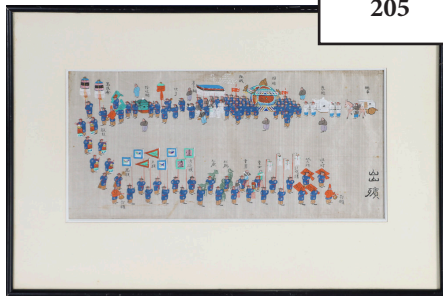


204

300 / 500 €

PERSE, Luristan, 1er millénaire avant J.-C.. Épée en bronze archaïque, patine ancienne. L : 39,5 cm

205



300 / 500 €

CORÉE, XIXe siècle. Procession. Peinture sur soie, encadrée sous verre. 19 x 40 cm (à vue, non décadré)

206



200 / 300 €

Travail européen, dans le goût japonais, fin du XIXe siècle. Petite console de forme demi-lune, à quatre pieds galbés, à décor de scènes japonisantes, ouvrant par un tiroir en ceinture. H : 74 ; L : 75 cm (quelques marques et traces d'usage)

207



300 / 500 €

JAPON, XVIIIe siècle. Assiette Imari à décor de scène lacustre. D : 27,5 cm (très légères égrènures)

208



200 / 300 €

Grande boîte de section carrée à quatre compartiments (jubako) en bois laqué, décor avec rehauts de maki-e et kirikane de fleurs et dragon. Japon, période Meiji (1868-1912). H : 32,5 ; L : 24 ; P : 23 cm (très légères marques d'usages et usures)

209



200 / 300 €

Inro à trois case en bois entièrement laqué d'or makié à décor de fleurs, libellules et plante aquatique. Netsuke en os, ojime en verre à l'imitation de l'agate. Japon, période Meiji (1868-1912). L : 8,5 ; P : 6 cm

210



50 / 100 €

JAPON, XIXe siècle. Petit brûle-parfum de forme circulaire tripode en bronze à décor en relief et incisé de phénix et dragon dans les nuées. H : 8 cm

211



50 / 100 €

JAPON, fin du XIXe siècle. Okimono en bronze figurant un tigre debout et et feulant. Signé dessous. H : 12,5 ; L : 24 ; P : 6 cm (usures)

212



300 / 400 €

(2) JAPON, XIXe siècle. Paire de bols à thé chawan en porcelaine Imari, de forme lobée, présentant un décor d'oiseaux branchés dans des cartouches, et motifs de vagues et brocards. Marques Fuki-Chosun ( ) au-dessous. H : 8 cm (chaque) (fêlure et usures)

213



300 / 400 €

JAPON, XIXe siècle. Petit vase bouteille en céramique, à panse arrondie et long col fin, à couvercle craquelée couleur crème. H : 22,3 cm (défauts de cuisson)

214



700 / 1000 €

(2) JAPON, époque Meiji. Paire de jarres couvertes en émaux cloisonnés. A décor de volatiles et fleurs sur fond bleu dans des cartouches. Socles en bois adaptés. H : 43 ; D : 23 cm (chaque) (quelques usures, très légers chocs en surface, manques sous l'une des prises)

215



300 / 500 €

(3) JAPON, XIXe siècle. Garniture en bronze composée d'un brûle-parfum et de deux vases. H : 58 et 37 cm (chaque) (usures, accidents)

216



100 / 150 €

JAPON, Epoque Meiji. Tenture en soie brodée à décor de hérons sur fond violet. 180 x 130 cm (accidents et déchirures sur la monture)



217



50 / 100 €

JAPON, Epoque Meiji. Assiette en bronze patiné de forme lobée présentant un décor en relief de tigre et dragon. Inscription au-dessous. D : 23,2 cm

218



200 / 300 €

(4) JAPON, XIXe siècle. Ensemble de quatre pièces en bronze, comprenant un vase miniature à décor de volatiles en incrustations de métaux (H : 12 cm), deux bougeoirs (H : 20,2 cm) et un vase à décor de volatiles dans les branchages fleuris (H : 20 cm)

219



200 / 300 €

(2) JAPON, Epoque Meiji. Paire de vases en bronze de forme balustrade en bronze à décor de volatiles dans les branchages fleuris en relief. Marque au-dessous. H : 40,5 cm (chaque) (quelques marques d'usage et usures)

220



600 / 800 €

JAPON, XIXe siècle. Statue de Kannon en bois sculpté, représentée assise en lalitasana vêtue d'une robe ample. H : 46 cm (très légers accidents)

221



300 / 500 €

JAPON, Epoque Meiji. Grand plat de forme circulaire en bois laqué et gravé à décor de Ebisu chevauchant une carpe géante jaillissant des flots. D : 48,5 cm (gerces)

222



50 / 100 €

JAPON, Epoque Meiji. Estampe, nishiki-e, encre et couleurs sur papier, encadrée. 37,5 x 16,5 cm (tache en partie gauche)

223



600 / 800 €

JAPON, Epoque Meiji. Ensemble de deux statues en bronze figurant des grues, les sommets des têtes émaillés rouge, les yeux en laiton. H : 41 et 25 cm (restaurations, usures et traces d'oxydation)

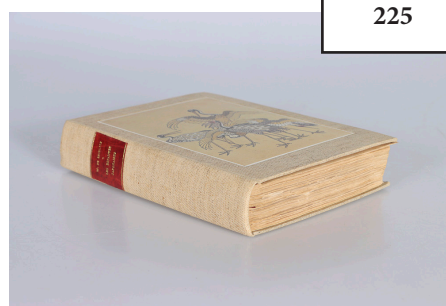
224



2000 / 3000 €

JAPON, Debut du XIXe siècle. Rare pendule de forme pilier dite "Shaku Dokei", dans un coffret rectangulaire reposant verticalement, en bois d'ébène. Les heures indiquées dans des cartouches en laiton dites "toki" et inscrites en sinogrammes, un tiroir en partie basse, le mouvement dans un coffret en vitré en partie haute à décor feuillagé et entouré par deux colonnettes. Avec clef. H : 41 cm

225



30 / 50 €

Seidlitz de (Woldemar). Les Estampes Japonaises. Paris, Hachette, 1911. In-4 toilé, premier plat décoré, 272 pp., 16 planches en couleurs, 133 gravures en noir (rousseurs, petits acc.). Note : Les ouvrages sont vendus en l'état, non collationnés, sauf mention contraire. Une exposition préalable permettant aux acquéreurs de se rendre compte de l'état des livres mis en vente, il ne sera admis aucune réclamation une fois l'adjudication prononcée.

226



80 / 120 €

JAPON, XXe siècle. Hotei en porcelaine satsuma, représenté debout tenant son sac de richesse. H : 56,5 cm (usures, manque au sac à l'arrière)

227



100 / 150 €

(4) JAPON, XXe siècle. Deux paires de vases en faïence de Satsuma à décor de personnages. H : 32 cm et 64 cm (usures, égrenures, fêlure sur l'un d'eux, accidents et éclats à l'un des cols)

228



50 / 100 €

(4) Lot comprenant 4 recueils de mangas illustrés. Cachets de censeurs datés entre 1861 et 1867. 3 signés Utagawa KUNISADA (1786-1864) et le dernier signé Toyokuni (trous de verre)



229

30 / 50 €

Estampe de Keisai EISEN (1790-1848). Geisha debout et pensive. Format oban Tate-e. Signé en haut à droite. Cachet de censure et d'éditeur en bas à gauche. 38,5 x 25,5 cm (à vue) (non décadré) (quelques trous). Provenance : collection d'estampes japonaises de Monsieur B. à Mandelieu



230

30 / 50 €

Estampe de Tekiho NISHIZAWA (1889-1965). Le temple de Nikolai après le tremblement de terre (Surugadai Kanda). Signé en haut à gauche. Japon, XXe siècle (édition 1923). 21 x 29,5 cm (à vue) (non décadré) (rousseurs). Provenance : collection d'estampes japonaises de Monsieur B. à Mandelieu



231

50 / 100 €

Estampe de Ohara KOSON (1877-1945). Tigre au repos. Surimono. Signé et cachet de l'artiste en haut à gauche. 24 x 25 cm (à vue) (non décadré). Provenance : collection d'estampes japonaises de Monsieur B. à Cannes



232

30 / 50 €

Ecole japonaise du XIXe siècle. Singe essayant d'attraper le reflet de la lune. Estampe. 32 x 24 cm (à vue) (non décadré) (très légères taches). Provenance : collection d'estampes japonaises de Monsieur B. à Mandelieu



233

30 / 50 €

Estampe de Katsushika HOKUSAI (1760-1849). Tiré du volume n° 15 de la Manga. Enfants jouant. Format chuban yoko-e. 18 x 25 cm (à vue) (non décadré). Provenance : collection d'estampes japonaises de Monsieur B. à Mandelieu



234

30 / 50 €

Estampe de Katsushika HOKUSAI (1760-1849). Tiré du volume n° 15 de la Manga. Personnages / Plantés. Format chuban yoko-e. 18 x 26 cm (à vue) (non décadré). Provenance : collection d'estampes japonaises de Monsieur B. à Mandelieu



235

30 / 50 €

Estampe de Katsushika HOKUSAI (1760-1849). Trois personnages. 14 x 18 cm (à vue) (non décadré) (petites taches et petits manques). Provenance : collection d'estampes japonaises de Monsieur B. à Mandelieu



236

30 / 50 €

Estampe de Kitagawa UTAMARO (1753-1806). L'averse soudaine. Format Mameban yoko-e. Tirage posthume Meiji. Signé en bas à droite. 9,2 x 14 cm (à vue) (non décadré). Provenance : collection d'estampes japonaises de Monsieur B. à Mandelieu



237

30 / 50 €

Estampe de KUNISADA (1786-1864). Paysanne conduisant son bœuf. Format Mameban Tate-e. Tirage posthume Meiji. Signé en bas à gauche. 15 x 9,4 cm (à vue) (non décadré). Provenance : collection d'estampes japonaises de Monsieur B. à Mandelieu



238

30 / 50 €

Estampe de HIROSHIGE (1797-1858). Jeunes femmes contemplant le coucher de soleil sur la mer. Format Mameban Tate-e. Tirage posthume Meiji. Signé en bas à droite. 14,5 x 9,5 cm (à vue) (non décadré) (petites rousseurs). Provenance : collection d'estampes japonaises de Monsieur B. à Mandelieu



239

30 / 50 €

Estampe de TOYOKUNI III (1786-1864). Deux geishas conversant. Format Chuban yoko-e. Signé au milieu à gauche. 17,4 x 23,2 cm (à vue) (non décadré) (petits trous). Provenance : collection d'estampes japonaises de Monsieur B. à Mandelieu



240

30 / 50 €

Estampe de TOYOKUNI III (1786-1864). Duel (l'acteur Nakamura Kichibei). Format Chuban yoko-e. Signé au milieu à droite. 17,3 x 23,4 cm (à vue) (non décadré) (petits trous). Provenance : collection d'estampes japonaises de Monsieur B. à Mandelieu





241

30 / 50 €

Estampe de Utagawa KUNISADA (1786-1864). Couple. Format Chuban yoko-e. Non signé (tiré d'un album). 17,6 x 23,2 cm (à vue) (non décadré) (petits trous). Provenance : collection d'estampes japonaises de Monsieur B. à Mandelieu



242

30 / 50 €

Estampe de Utagawa KUNISADA (1786-1864). Frise avec personnages et textes d'illustration. Non signé (tiré d'un album). Cachet à date février 1861 en haut à droite. 18 x 69,5 cm (dimension totale) (trous). Provenance : collection d'estampes japonaises de Monsieur B. à Mandelieu



243

30 / 50 €

Estampe de Migata TOSHIHIDE (1863-1925). La victoire de la garde impériale (Konoe Shidan) contre les troupes de Taiwan à Keelung - 1895. Triptyque. Format triple Oban Tate-e. Signé en bas à droite. Editeur Matsuno Yonejirō. 37,5 x 72 cm (très légers accidents). Provenance : collection d'estampes japonaises de Monsieur B. à Cannes



244

80 / 100 €

Estampe de HIROSHIGE (1797-1858). De la série des 53 relais du Tokaïdo. 20e relai (Fuschu). Format oban Tate-e. Signé, cachet d'éditeur Tsutaya Kichizo et cachet à date juillet 1855 en bas à gauche. 33 x 22 cm (à vue) (non décadré) (marges coupées). Provenance : collection d'estampes japonaises de Monsieur B. à Cannes



245

80 / 100 €

Estampe de HIROSHIGE (1797-1858). De la série des 53 relais du Tokaïdo. 33e relai (Futa Kawa). Format oban yoko-e. Signé en bas à droite. 22 x 33 cm (à vue) (non décadré) (marges coupées, rousseurs). Provenance : collection d'estampes japonaises de Monsieur B. à Cannes



246

80 / 100 €

Estampe de HIROSHIGE (1797-1858). De la série des 36 vues du Mont Fuji. La plaine d'Otsukigahara. Format oban Tate-e. Signé, cachet d'éditeur Tsutaya Kichizo et cachet à date avril 1858 en bas à gauche. 34 x 22,3 cm (à vue) (non décadré) (marges coupées, rousseurs, petits accidents). Provenance : collection d'estampes japonaises de Monsieur B. à Cannes



247

80 / 100 €

Estampe de HIROSHIGE (1797-1858). De la série des 100 vues de Edo. 93e vue (le passage Nijjuku). Format oban Tate-e. Signé en bas à gauche. 33 x 22,2 cm (à vue) (non décadré) (marges coupées, petites taches). Provenance : collection d'estampes japonaises de Monsieur B. à Cannes



248

10000 / 15000 €

Vierge à l'Enfant en pierre calcaire sculptée en ronde-bosse. Debout et légèrement déhanchée, elle porte l'Enfant assis sur son bras gauche ; visage allongé au front haut, aux yeux en amande et aux lèvres fines ; tête ceinte d'une couronne posée sur un voile court laissant voir la chevelure aux fortes ondulations ; elle est vêtue d'une longue robe ceinturée se cassant au sol et d'un manteau dont un pan revient en tablier sur le devant. Ile-de-France, milieu du XIVe siècle. H : 123 cm



249

1000 / 2000 €

Chapiteau d'applique en marbre sculpté en fort relief à décor de larges feuilles recourbées serrées par un collier alternant avec différents motifs végétaux dont une pomme de pin en forme de cœur. Travail au trépan. Languedoc, XIIe siècle. H : 26 cm (éclat à l'astragale, monté et fixé sur une colonne rapportée)



250

1000 / 2000 €

Chapiteau d'applique en marbre sculpté avec crosses à enroulement aux angles surmontant des feuilles d'acanthe ; abaque centrée d'un feuillage stylisé. Languedoc, XIIe siècle. H : 23,5 cm (petits accidents, parties noircies, anciennement monté sur une colonne). Provenance : ancienne collection Arthur Huc (1854-1932), Toulouse. Homme politique et journaliste, rédacteur en chef de La Dépêche du Midi. Expert : Cabinet Fligny - Tel : 01 45 48 53 65



251

1000 / 2000 €

Chapiteau d'applique en marbre sculpté ; corbeille évasée avec crosses à enroulement aux angles surmontant des crossettes, feuilles d'acanthe au premier registre. Languedoc, XIIe siècle. H : 28 cm (légers accidents et usures, anciennement monté sur une colonne). Provenance : ancienne collection Arthur Huc (1854-1932), Toulouse. Homme politique et journaliste, rédacteur en chef de La Dépêche du Midi.



252

100 / 200 €

Double feuillet sur vélin provenant d'un livre d'Heures in-16 avec lettrines bleu, rouge et rehauts d'or introduisant le Sanctus Vat. XIV, l'Agnes Dei et le Gloria in excelsis Deo. XVe siècle. 11,8 x 17,2 cm. Dans un cadre en bois doré (quelques taches). Expert : Cabinet Fligny - Tel : 01 45 48 53 65



253

3000 / 5000 €

PALMA IL GIOVANE (vers 1548-1628), attribué à. Le massacre des innocents. Toile. 95 x 118 cm (restaurations, rentoilé, châssis postérieur). Expert : René Millet - T : 01 44 51 05 90



254

700 / 1000 €

Attribué à Marcantonio BASSETTI (1586-1630). La Vierge à l'Enfant avec Saint Jean-Baptiste. Plume et encre brune, lavis brun et rehauts de blanc. 34 x 24,5 cm. Note : Porte au verso le cachet de la collection Sprengel Molduhas, Sao Paulo (ne figure pas dans le Lugt). Expert : René Millet - T : 01 44 51 05 90



255

2000 / 3000 €

Ecole VENITIENNE du début du XVIIe siècle. Saint Onuphre l'Anachorète. Panneau, une planche, renforcé. 28,5 x 21,5 cm (usures, manques). Expert : René Millet - Tel : 01 44 51 05 90



256

300 / 500 €

Ecole FLAMANDE du XVIIe siècle, suiveur de FRANCKEN. Christ aux outrages. Cuivre. 22 x 16,5 cm (accidents et manques). Expert : René Millet - Tel : 01 44 51 05 90



257

2000 / 3000 €

Ecole FRANCAISE du XVIIe siècle, atelier de Sébastien BOURDON. Portrait de Christine de Suède. Toile. 77 x 53,5 cm. Note : réplique du tableau conservé dans la collection Gripenstedt à Bista (voir catalogue de l'exposition Sébastien Bourdon, Montpellier, Strasbourg, 2001, n° 146, reproduit. Expert : René Millet - Tel : 01 44 51 05 90



258

1200 / 1500 €

Ecole FLAMANDE de la fin du XVIIe, suiveur de Frans SNYDERS. Couple devant une nature morte aux fruits et aux gibiers. Toile. 115 x 63 cm. Sans cadre. Expert : René Millet - Tel : 01 44 51 05 90



259

700 / 900 €

Vierge à l'Enfant en bois sculpté en ronde-bosse, polychromé et doré. Sur un socle doré. Italie, XVIIe siècle. H : 51 cm (manques et accidents). Expert : Cabinet Fligny - Tel : 01 45 48 53 65



260

300 / 400 €

Ecce Homo en bois sculpté, polychromé et doré. Debout, les mains liées devant lui et portant la couronne d'épines, il est vêtu d'un périzonium court et d'un long manteau. XVIIe / XVIIIe siècle. H : 30 cm (petits accidents et manques). Expert : Cabinet Fligny - Tel : 01 45 48 53 65



261

600 / 800 €

ITALIE - CASTELLI. Plaque rectangulaire en faïence à décor polychrome de ruines antiques dans un paysage animé de personnages au bord de l'eau, constructions au lointain. Fillet ocre et manganèse simulant un cadre. XVIIIe siècle. 20 x 27cm (petits éclats en bordure et quelques manques d'émail d'origine). Expert : Aline Josserand - Tel : 06 10 76 48 84



262

200 / 300 €

NEVERS. Vierge couronnée en faïence polychrome, debout sur un socle à pans coupés portant l'inscription "N.DE CONCOLACION", tenant l'enfant Jésus dans son bras gauche. Seconde moitié du XVIIIe siècle. H: 31cm (couronne accidentée, égrenures). Expert : Aline Josserand - Tel : 06 10 76 48 84



263

700 / 1000 €

Ecole FLAMANDE du XVIIIe siècle. L'heureuse famille. Toile. 49 x 37 cm (restaurations, rentoilé). Expert : René Millet - Tel : 01 44 51 05 90



264

1000 / 1500 €

Ecole HOLLANDAISE du XVIIIe siècle, suiveur de Adrien van der Werff. Sainte Famille dite Vierge aux cerises. Panneau. 40 x 31 cm (quelques accidents). Expert : René Millet - Tel : 01 44 51 05 90





265

400 / 600 €

Christian Wilhelm Ernst DIETRICH (1712-1774), attribué à. Portrait d'homme barbu. Panneau. 16,5 x 14,5 cm. Expert : René Millet - Tel : 01 44 51 05 90



266

2000 / 3000 €

Attribué à Thomas van der WILT (1659-1733). Portrait de femme à la robe rouge. Toile. 49 x 40,5 cm (restaurations). Expert : René Millet - Tel : 01 44 51 05 90



267

200 / 300 €

Petit bureau de pente de dame de forme mouvementée en bois de placage et marqueterie. Il ouvre à un abattant garni de cuir découvrant trois tiroirs et un plateau mobile avec trois casters. Il repose sur quatre pieds galbés. Epoque Louis XV. H : 83 ; L : 67 ; P : 40 cm (petits accidents et restaurations).



268

700 / 1000 €

Petite pendule de forme mouvementée en bronze ciselé et doré rocaille, le cadran circulaire émaillé blanc à chiffres romains marqué "Etienne Lenoir à Paris". Décor de volutes, fleurs, feuillages et rinceaux. Mouvement à fil et inscrit "Etienne Le Noir Paris". Modifications postérieures au mécanisme possibles (?). Bronzes signés "S. Germain" (pour Jean Joseph Saint-Germain). H : 30 ; L : 17,5 ; P : 10 cm (quelques usures, manque le contre-socle) (balancier, clet).



269

100 / 150 €

Miroir en bois sculpté et doré, la bordure à décor de feuilles d'acanthe et coquilles, dentrelacs et de rinceaux sur fond losangé. Epoque Régence. 59 x 52 cm (quelques accidents, restaurations)



270

100 / 150 €

Miroir en bois sculpté et doré, la bordure à décor de feuilles d'acanthe, d'entrelacs et de rinceaux sur fond losangé. Epoque Régence. 59 x 52 cm (quelques accidents, restaurations)



271

1000 / 1500 €

Ecole ESPAGNOLE du début du XVIIIe siècle. Portrait de jeune homme au chapeau. Toile. 80 x 62 cm (restaurations, rentoilé, sans cadre). Expert : René Millet - Tel : 01 44 51 05 90



272

2000 / 3000 €

Ecole ESPAGNOLE du XVIIIe siècle. Portrait de don Antonio de Solis y Rivadeneyra. Toile. 119 x 96,5 cm (accidents et restaurations).



273

600 / 800 €

Ecole FRANCAISE du XIXe siècle, d'après VELAZQUEZ. Portrait de Philippe IV. Toile. 54 x 43,5 cm. Provenance : Probablement collection Robert de Sesmaisons d'après une étiquette au revers. Expert : René Millet - T : 01 44 51 05 90



274

250 / 300 €

(2) Paire de bougeoirs en argent à fut balustre à pans coupés, base mouventée à doucines. Poinçons non identifiés. Ancien travail probablement étranger. Poids : 1070 g environ. H : 26,5 cm (chaque) (bases percées)



275

300 / 500 €

(3) Lot comprenant trois timbales en argent : - Timbale sur piedouche à godrons. Poinçon au Coq (1er titre de Paris), poinçon de Garantie et poinçon de M.O. LJB pour Louis Jean Belin. Fin du XVIIIe ou début du XIXe siècle. Poids : 79,3 g environ. H : 9,5 cm. - Timbale sur piedouche bordé d'une frise de palmettes, le corps gravé de rinceaux feuillagés et fleuris, et gravé "A. MASSE". Poinçon non officiel utilisé à Paris par l'Association des Orfèvres 1793-1794, poinçon de M.O. CIB et divers poinçons illisibles. Fin du XVIIIe siècle. Poids : 59,2 g environ. H : 9,2 cm. - Timbale sur piedouche, le corps gravé "F \* DANVIRAY \*". Poinçons de contremarque ou lettre-date et charge aux E couronné et Z couronné, divers poinçons illisibles. XVIIIe siècle. Poids : 108,8 g environ. H : 8,9 cm (petits choix sur chacune des timbales)



276

100 / 150 €

(2) Lot comprenant : - Petite boîte à mouches de forme navette en argent. Poinçon de lettre-date au F couronné (Paris 1722 ?) et de M.O. CRI. XVIIIe siècle. Poids : 63,2 g environ. H : 3,2 ; L : 7,2 ; P : 4,2 cm (petits accidents). - Tastevin en argent, à anse serpent, gravé "GAULTIER". Divers poinçons. XVIIIe siècle. Poids : 73,7 g environ. H : 2 ; L : 10 cm



277

200 / 250 €

(2) Lot comprenant deux verseuses : - Verseuse égoïste en argent, reposant sur un piétement quadripode, le manche en bois tourné. Poinçon au A couronné. Poids brut : 138,6 g environ. H : 11 cm. - Verseuse égoïste en argent étranger 800/1000, reposant sur un piétement tripode, le manche en bois tourné. Divers poinçons. Poids brut : 142,5 g environ. H : 11 cm



278

200 / 250 €

Verseuse en argent à côtes torsées de forme balustrade, le fretel en forme de pomme de pin et le manche en bois noirci tourné. Poinçons Minerve (1er titre) et de M.O. MG. Poids brut : 292,7 g environ. H : 18 cm (petits chocs)



279

400 / 600 €

Belle pendule portique en marbre blanc et bronze doré, surmontée d'un vase. Cadran émaillé blanc à chiffres romains et chemin de fer marqué "... à Paris". Mouvement à fil. Epoque Louis XVI. H : 44,5 ; L : 27,8 ; P : 11 cm (petits accidents et manques, notamment au marbre et à l'émail) (balancier, clef) (fonctionnement des pendules non vérifié et non garanti)



280

400 / 600 €

(2) Paire de candélabres en marbre blanc et bronze doré à bouquets de trois lumières en enroulement, les montants en athénienne surmontés de têtes d'aigle, reposant sur une base circulaire. Travail de style Louis XVI, fin du XVIIIe ou première moitié du XIXe siècle. H : 38,5 cm (très légers accidents)



281

200 / 300 €

Jean-François-Marie VILLIERS HUET (Paris, 1772 - Londres, 1813). Le marquis de Laborde. Miniature ovale. Signée à droite. Titre au dos. 5,8 x 4,8 cm. 12 x 10,5 cm (avec le cadre)



282

300 / 500 €

Commode en acajou et placage d'acajou blond ouvrant par deux tiroirs, les pieds en gainé. Dessus de marbre gris Sainte-Anne. Fin de l'époque Louis XVI ou début du XIXe siècle. H : 91 ; L : 88,5 ; P : 52,5 cm (restaurations)



283

200 / 300 €

Table de milieu en bois de placage et marqueterie, ouvrant par deux tiroirs et présentant deux tablettes en ceinture. Dessus de marbre ceinturé d'une galerie en laiton doré. Fin de l'époque Louis XVI ou début du XIXe siècle. H : 73 ; L : 68,5 ; P : 68,5 cm



284

50 / 80 €

Petit miroir en bois sculpté et doré, la glace au mercure dans un encadrement de frises de perles et dentrelacs. Fin de l'époque Louis XVI ou début du XIXe siècle. 35 x 28 cm (très légers accidents, restaurations)



285

200 / 300 €

Bel éventail plié, la feuille peinte à la gouache de trois scènes animées en réserve, l'une figurant une scène galante, la monture en nacre ajourée à décor de chinois. Probablement fin du XVIIIe siècle. H : 26,5 cm (usures et manques). Présenté dans un diorama doré en forme d'éventail moderne. 40,5 x 57 x 3 cm (encadrement non ouvert)



286

100 / 150 €

Coffret à couture rectangulaire à décor de marqueterie de paille, le couvercle orné d'une vue d'un village en médaillon entouré de trophées d'armes, carquois ou instruments de musique dans des cartouches ; le coffret découvre six boîtes sur deux niveaux, marquetées de fleurs ou instruments de musique (accidents et manques). France, début du XIXe siècle. H : 10 ; L : 37 ; P : 26 cm (très légers accidents)



287

120000 / 150000 €

(2) Charles François LACROIX de MARSEILLE (Marseille v.1700 - Berlin v.1779). Vue d'un port avec un navire hollandais. Pêcheurs relevant leurs filets près d'une grotte. Paire de toiles, sur leur toile d'origine. 66,5 x 100 cm (chaque). L'un est signé en bas à gauche Gr D L f.t./ Rome / 175. L'autre est signé en bas à gauche Gr. De La/croix f.t./ Rom./ 1759.



288

4000 / 6000 €

Alexander ROSLIN (Malmö 1718 - Paris 1793). Portrait de Philippe Martin Mengin de Bionval - 1780. Toile. Signé et daté en bas à droite Pt p. Le chevalier Roslin / 1780. 73 x 59 cm (accidents et restaurations).





289

1000 / 1500 €

Ecole FRANCAISE de la fin du XVIII<sup>e</sup> siècle, entourage de Hubert ROBERT. Personnages dans des ruines antiques. Toile. 61,5 x 46 cm (très légers accidents). Expert : René Millet - Tel : 01 44 51 05 90



290

600 / 800 €

Jacob Philipp HACKERT (1737-1807), attribué à. Troupeau de chèvres dans les rochers. Plume et encre noire, aquarelle. 24 x 34 cm (à vue, non décadré). Expert : René Millet - Tel : 01 44 51 05 90



291

700 / 1000 €

Ecole FRANCAISE vers 1800, entourage de SWEBACH. Soldats au campement. Toile. 51,5 x 61,5 cm (légers accidents, restaurations). Expert : René Millet - T : 01 44 51 05 90



292

200 / 250 €

Petit légumier couvert et son dormant en argent, le fretel en forme de gland. Poinçon Minerve (1er titre) et de M.O. M FRAY pour Martial Fray. Poids : 410,2 g environ. D dormant : 17,5 cm. Note : Martial FRAY, orfèvre à Paris de 1849 à 1861



293

200 / 300 €

Monstrance reliquaire en cuivre argenté sur une âme en bois à décor de rinceaux, cartouches et feuilles d'acanthe. XVII<sup>e</sup> siècle. H : 31 cm (petits accidents, usures). Avec son écrin en cuir brun (accidenté et usé)



294

100 / 150 €

Ravissant cadre double-face en bois sculpté et doré présentant une broderie de fils de soie à l'aiguille. XVIII<sup>e</sup> siècle. 24,8 x 22 cm (cadre). 15,1 x 12 cm (broderie) (rousseurs, petits éclats)



295

60 / 80 €

Bénitier en bronze à décor présumé d'une tête de Constantin Brâncoveanu, prince de Valachie, portant un collier orné d'un médaillon à tête de taureau moldave. Nombreuses inscriptions au dos. Moldavie / Roumanie, ancien travail. H : 45 ; L : 26 cm (accidents et manques)



296

100 / 150 €

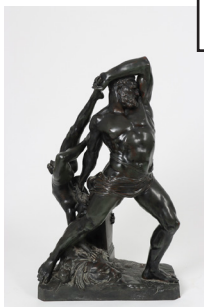
Important crucifix, dans son coffret, en métal argenté et micromosaïques, les extrémités des branches à fleurons figurant des vues de Rome. Italie, début du XX<sup>e</sup> siècle. 46 x 27,5 cm (légers accidents). Coffret : 53 x 32,5 x 5 cm. On y joint une lettre adressée au Très Saint Père et reçue par la Maison du Vatican le 17 mai 1909 avec timbre sec de Pie X



297

400 / 600 €

Ecole FLAMANDE du XIX<sup>e</sup> siècle, dans le goût de RUBENS. Cinq têtes d'expressions. Toile. 52 x 64 cm. Expert : René Millet - Tel : 01 44 51 05 90



298

3000 / 5000 €

Ecole FRANCAISE de la seconde moitié du XIX<sup>e</sup> siècle d'après Antonio CANOVA (1757-1822). Hercule et Lichas. Epreuve en bronze à patine brune. Signé. H : 87,5 ; L : 52 ; P : 26 cm (usures et quelques rayures à la patine, absence de cachet de fondeur).



299

500 / 700 €

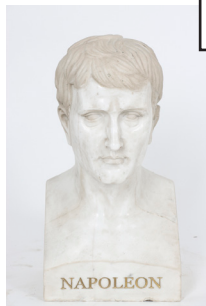
Pendule borne à boîte en acajou et placage d'acajou à motifs en applique de bronze ciselé et doré, le cadran circulaire émaillé blanc à chiffres romains, marqué "Pernet Frères à Beaune". La partie sommitale est occupée au centre par une lyre flanquée d'une couronne de laurier et d'un livre. Mouvement à fil. Epoque Empire. H : 56 ; L : 23 ; P : 15 cm (petits éclats au cadran, très légers accidents à la boîte) (balancier, clef) (fonctionnement des pendules non vérifié et non garanti)



300

200 / 300 €

Lit bateau en acajou et placage d'acajou, les montants à double demi-colonnes coiffées de chapiteaux corinthiens en bronze doré surmontés de cygnes avec frises de feuillage, et terminés par des astragales. Epoque empire. H : 112 ; L : 195 ; P : 136 cm (accidents et manques)



301

3000 / 5000 €

Antoine Denis CHAUDET (1763-1810), d'après. Epreuve en marbre blanc figurant le buste de l'empereur Napoléon Ier à l'antique. Gravé "Napoléon" sur la base. H : 56 ; L : 29 ; P : 21 cm (quelques accidents)



302

500 / 800 €

Ecole FRANCAISE du XIXe siècle, d'après le Baron GROS. "Le Général Fournier Sarlovèze en uniforme de général de hussard". Huile sur toile. Cadre doré. 71 x 61 cm (rentoilée, petits accidents). Biographie : François Louis, comte Fournier-Sarlovèze (1772-1827). Personnalité emblématique des hussards, au même titre que le Général Lasalle dont il partage le tempérament batailleur.



303

300 / 500 €

Johan GÖRBITZ (1782-1853). Portrait présumé de Mademoiselle La Rochejaquelein. Pastel sur papier de forme ovale. Signé sur le côté droit. 16,5 x 12,3 cm (à vue, non décadré)



304

400 / 600 €

Ecole FRANCAISE du XIXe siècle, suiveur de Théodore GERICAULT. Voilier sous la lune. Panneau de chêne, une planche, non parqueté. Monogramme en bas à droite E.G. 12 x 21,5 cm. Expert : René Millet - Tel : 01 44 51 05 90



305

1000 / 1500 €

Charles Caius RENOUX (1795-1846). Personnages dans des ruines romaines - 1828. Toile. Signé et daté en bas à droite. 32,5 x 41 cm (très légers accidents). Expert : René Millet - Tel : 01 44 51 05 90



306

400 / 600 €

Madame et bords du Tibre - Vers 1840-1842. Paire de toiles. L'un signé. 24 x 31 cm (chaque) (restaurations, petit renforcement avec écaillures à l'une). Note : Peintre entré en 1828 dans l'atelier d'Ingres. Peintre paysagiste, il est l'un des premiers à aller peindre le site de Barbizon, avant 1830. Voir Musée Ingres-Bourdelle de Montauban, La Villa Madame à Rome, par Alexandre Desgoffe



307

3000 / 4000 €

James PRADIER (1790-1852). Sappho à la colonne. Réduction, variante sans offrandes. Salon de 1848 (variante avec offrandes). Epreuve en bronze à double patine, argent et or. H : 44,5 ; L : 20,7 ; P : 18 cm. Note : Epreuve authentique signée "J. Pradier", datée 1848. Vers 1890-1910. Tirage après la cession des modèles de l'éditeur Victor Paillard (Metman, page 205)



308

500 / 700 €

Meuble de palais en bois de placage et marqueterie de bois clair, ouvrant à deux portes et quatre tiroirs, la façade à colonnes détachées et torsadées. ITALIE, XIXe siècle. H : 190 ; L : 135 ; P : 58 cm (accidents et manques). Provenance : Palerme, Sicile, de tradition familiale



309

80 / 100 €

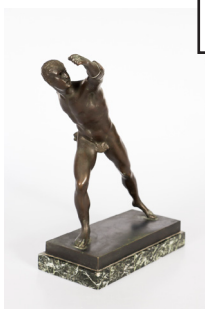
Pendule portique en bois à décor incrusté de filets et de rinceaux feuillagés, le cadran en acier guilloché à chiffres romains, ornée d'éléments en bronze ciselé et doré. Epoque Charles X. H : 50 ; L : 26 ; P : 15 cm (bel état général, marques d'usage) (fonctionnement des pendules non vérifié et non garanti)



310

300 / 500 €

Ecole française de la seconde moitié du XIXe siècle d'après l'antique. La Diane de Gabies. Epreuve en marbre blanc. Inscrit sur la terrasse "F. BARBEDIENNE - Editeur". H : 69 cm (infimes égrègues).



311

100 / 150 €

Ecole française de la seconde moitié du XIXe siècle d'après l'antique. Le Gladiateur Borghèse. Epreuve en bronze à patine brune. Annotation sur la terrasse "Musée du Louvre. Sur socle en marbre verre de mer. H : 38,5 ; L : 36 ; P : 13,5 cm (usures et oxydations).

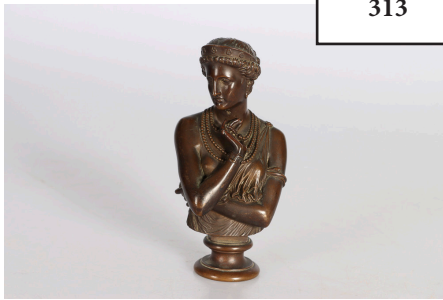


312

3000 / 5000 €

Pierre-Jules MENE (1810-1879). Jument normande et son poulain - 1868. Epreuve en bronze à patine brune nuancée. Susse frères fondeur à Paris. Signé sur la terrasse. H : 45 ; L : 60 ; P : 24 cm. Bibliographie : - "Pierre-Jules Méné" par M. Poletti et A. Richarme, Paris, 2007 (modèle reproduit sous le n° CHE30 p. 86)





313

150 / 200 €

Jean-Baptiste CLÉSINGER (1814-1883). Buste de d'Hélène de Troy - Rome, 1860. Epreuve en bronze à patine brune. Signé, situé et daté. F. Barbedienne fondeur. H : 16,5 cm (très légères usures à la patine)



314

200 / 300 €

Ecole ITALIENNE vers 1850. Portrait de jeune homme à la boucle d'oreille. Panneau, deux planches, non parqueté. 50,5 x 41,5 cm (restaurations). Expert : René Millet - T : 01 44 51 05 90



315

300 / 500 €

Ecole FRANCAISE vers 1850. Jeune femme près d'un tonneau. Toile. Trace de signature sur le tonneau. 60 x 50 cm. Expert : René Millet - Tel : 01 44 51 05 90



316

200 / 300 €

Joseph DINNEWET (1827-1889). Portrait de Léopold Ier, roi des belges - 1853. Huile sur toile. Signé et daté en bas à droite. 100 x 75 cm (accidents, déchirures). Note : Premier roi de Belgique de 1831 à 1865, Léopold Ier (1790-1865) était prince de Saxe-Cobourg et Gotha, duc de Saxe



317

500 / 700 €

(3) Garniture de cheminée comprenant une pendule en bronze doré à sujet de trois jeunes enfants, soutenant une sphère en forme de globe céleste étoilé dans laquelle est inscrit le mouvement. La base cylindrique à degrés en marbre blanc est appliquée de guirlandes de fleurs et d'une couronne torse en bronze doré. On joint une paire de bougeoirs d'un modèle similaire. Travail de style Louis XVI, seconde moitié du XIXe siècle. Pendule - H : 51 ; L : 24 cm. Bougeoirs - H : 32 cm (chaque)



318

150 / 200 €

(3) Garniture de cheminée en bronze ciselé et doré à riche décor. La pendule de style borne et le cadran émaillé blanc à chiffres arabes et romains, accompagnée de ses deux candélabres à cinq bras de lumières. Travail de style néo-gothique, époque Napoléon III. H pendule et candélabres : 52 cm (clef, balancier) (très légères usures au cadran) (fonctionnement des pendules non vérifié et non garanti)



319

400 / 500 €

Cartel d'applique en bronze ciselé et doré à décor de guirlandes de lauriers, le cadran circulaire émaillé blanc à chiffres arabes et romains. L'amortissement est orné d'un vase. Travail de style Louis XVI de la fin du XIXe siècle. H : 63 cm (balancier, une clef) (fonctionnement des pendules non vérifié et non garanti) léger



320

800 / 1000 €

Importante enfilade à hauteur d'appui en bois noirci incrusté de laiton doré, à décor de rinceaux et entrelacs feuillagés, dans le style Bouille. Elle présente une façade en très léger ressaut et à pans coupés, ouvrant par trois vantaux, dont un plus large au centre. Riche ornementation de bronzes ciselés et dorés dont chutes à motifs de termes. Base pleine chantournée. Dessus de marbre blanc veiné. Epoque Napoléon III. H : 112 ; L : 164 ; P : 54 cm (très légers accidents, quelques rayures au marbre, très bel état général)



321

600 / 800 €

Buffet de forme galbée en bois noirci incrusté de laiton doré, à décor de rinceaux et entrelacs feuillagés, sur fond d'écaille rouge dans le style Bouille. Il ouvre par une porte à médaillon central. Riche ornementation de bronzes ciselés et dorés dont chutes à motifs de termes. Dessus de marbre blanc veiné de forme chantournée. Epoque Napoléon III. H : 107,5 ; L : 117,5 ; P : 44,5 cm (très légers accidents, quelques rayures au marbre, très bel état général)



322

700 / 900 €

Bureau de dame en bonheur du jour en bois noirci incrusté de laiton doré, à décor de rinceaux et entrelacs feuillagés, sur fond d'écaille rouge dans le style Bouille. Il repose sur quatre pieds galbés et ouvre par un tiroir en ceinture formant écritoire, le corps supérieur en retrait à deux tiroirs et deux vantaux terminés en chapeau de gendarme. Riche ornementation de bronzes ciselés et dorés dont chutes à motifs de termes. Epoque Napoléon III. H : 142,5 ; L : 83 ; P : 54 cm (très légers accidents, très bel état général)



323

600 / 800 €

Table de milieu de forme mouvementée en bois noirci incrusté de laiton doré, à décor de rinceaux et entrelacs feuillagés, sur fond d'écaille rouge dans le style Bouille. Elle repose sur quatre pieds galbés. Riche ornementation de bronzes ciselés et dorés dont chutes à motifs de termes. Epoque Napoléon III. H : 73 ; L : 150 ; P : 90 cm (très légers accidents, très bel état général)



324

300 / 500 €

Table à jeu portefeuille de forme mouvementée en bois noirci incrusté de laiton doré, à décor de rinceaux et entrelacs feuillagés, sur fond d'écaille rouge dans le style Bouille. Elle repose sur quatre pieds galbés. Riche ornementation de bronzes ciselés et dorés. Epoque Napoléon III. H : 76 ; L : 89 ; P : 51 cm (fermée) (très légers accidents, très bel état général)

325



2000 / 3000 €

Thomas Sidney COOPER (1803-1902). Les vaches au repos. Huile sur toile. Signé et daté (illisible) en bas à droite. 94 x 72 cm (restaurations, rentoilé)

326



300 / 500 €

Antoine CHINTREUIL (1814-1873), attribué à. Paysage au troupeau. Huile sur toile. Trace de signature en bas à droite. Etiquette "Burlington Fine Art Transport" au dos. 51 x 81 cm. Note : Antoine Chintreuil, peintre paysagiste, lié à l'Ecole de Barbizon, précurseur des impressionnistes

327



4000 / 5000 €

Jean-Baptiste CARPEAUX (1827-1875). Pêcheur à la coquille n°3 - 1857. Modèle créé à Rome en 1857, petite réduction de 1863. Epreuve en bronze à patine brune richement nuancée, cachet à l'aigle impériale. H : 34,7 ; L : 20,7 ; P : 17,7 cm. Note : Epreuve ancienne portant la trace de la signature habituelle venant du moule "Jbt Carpeaux Rome 1857" (non reprise à l'outil), cachet "Propriété Carpeaux", édition ancienne de l'artiste antérieure à 1865 avec la marque "JP" de son chef d'atelier. Belle épreuve

328



6000 / 8000 €

Jean-Baptiste CARPEAUX (1827-1875). Rieur napolitain n°1 - 1863. Pendant de "Rieuse napolitaine n°1". Epreuve en terre cuite patinée rosé. "Atelier-Dépôt à Auteuil, 71 rue Boileau, Paris" (cachet). H : 50,6 ; L : 33,2 ; P : 30,5 cm. Note : Epreuve ancienne signée "JBte Carpeaux", datée "1873", fabriquée en 1873. Edition ancienne de l'atelier, cachet "Propriété Carpeaux" avec l'aigle impériale

329



1500 / 2000 €

Jean-Baptiste CARPEAUX (1827-1875). Le rieur aux pampres - vers 1900. Epreuve en bronze à patine brune et mordorée sur un socle de marbre vert. Signé sur le côté. H : 59 ; L : 38 ; P : 38 cm.

330



200 / 250 €

Alfred BARYE (1839-1882). Lévrier assis sur un tapis. Epreuve en bronze à patine brune. Signé sur la terrasse. H : 17 cm

331



150 / 200 €

Ferdinand PAUTROT (1832-1874). Chien épagneul et deux faisans - 1863. Epreuve en bronze à patine brune nuancée. Signé. H : 15,5 ; L : 19,5 ; P : 8,2 cm

332



200 / 250 €

(2) Paire de bougeoirs de style Louis XV en bronze ciselé et doré de forme mouvementée dans l'esprit rocaille à décor de côtes torsées et éléments feuillagés sur base à contours moulurés. H : 25 cm (chaque)

333



100 / 150 €

Belle coupe pot-pourri couverte sur pied en bronze ciselé et doré, la prise du couvercle ornée d'une grenouille la gueule ouverte. Travail français de la fin du XIXe siècle dans le goût de Barbedienne. H : 23 ; L : 18 cm

334



70 / 100 €

Coupe sur piedouche en cuivre doré. Riche décor au repoussé, la panse ornée de six angelots en applique. Fin du XIXe siècle. H : 14,5 cm (usures)

335



300 / 400 €

Sujet en porcelaine figurant un éléphant debout sur un socle en bronze de style Rocaille. Travail de la fin du XIXe siècle dans le goût de Samson. H : 20 ; L : 25 ; P : 15 cm

336



200 / 300 €

Ecole DE L'EST DE L'EUROPE. Vieille femme et jeune garçon dans un intérieur - 1886. Signé (illisible) et daté en bas à gauche. Toile. 73 x 60 cm. Expert : René Millet - Tel : 01 44 51 05 90





337

200 / 300 €

Centre de table en bronze argenté. Le piètement tripode à décor de volatiles se tenant debout, le centre muni de quatre tulipes en verre soliflores. Poinçon et numéros dessous. Travail étranger de la fin du XIXe siècle. H : 40 cm



338

150 / 200 €

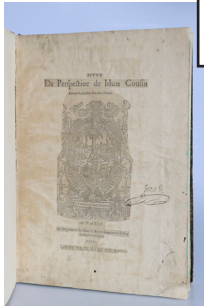
Folio manuscrit de Coran sur papier. Quatorze lignes de calligraphie à l'encre noire dans un cadre doré, la marge garnie d'un lambrequin polychrome et doré. Probablement ottoman, XIXe siècle. 16,9 x 10,5 cm (bel état général, non décadré). Expert : Sabrina Uzan - Tel : 0688 39 56 03



339

50 / 100 €

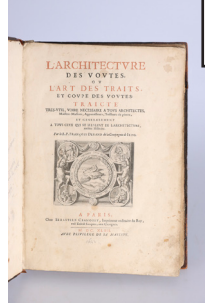
(2) Lot comprenant : - Oursin. Epreuve en bronze à patine brune. Non signé. Probablement, Vienne vers 1900. H : 7 ; L : 15 ; P : 8 cm. - Tortue. Epreuve en bronze à patine brune. Monogramme "RP" dessous. H : 4 ; L : 9 ; P : 8 cm



340

1000 / 2000 €

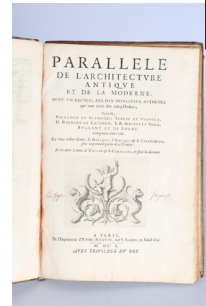
COUSIN (Jean). Livre de perspective de Jehan Cousin Senonios, Maître Peintre à Paris. A Paris, de l'imprimerie de Jehan Le Rover, 1560. In-folio (env. 40 x 28 cm.) cartonnage plein papier (reliure du XIX s., quelques rousseurs, trous de vers, au centre de la marge inférieure, travail plus important à partir du cahier K avec perte d'une petite partie des figures dans le bas de quelques feuillets). 71 feuillets dont le titre (le F. 72, blanc, manque). Bien complet



341

250 / 500 €

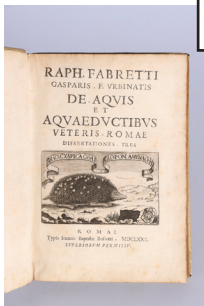
DERAND (François). L'architecture des voutes ou l'art des traits, et coupe des voutes : Traicté très-utile voire nécessaire à tous architectes, Maistres Massons, Appareilleurs, Tailleurs de pierre et généralement à tous ceux qui se meslent de l'architecture, mesme Militaire. A Paris chez Sebastian Cramoisy, 1643. in-folio (env. 41 x 29 cm.)



342

400 / 800 €

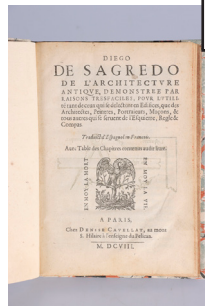
FRÉART DE CHAMBRAY (R.). Parallele de l'architecture antique et de la moderne. Avec un recueil des dix principaux auteurs qui ont écrit des cinq Ordres : Scavoir, Palladio et Scamozzi, Serlio et Vignola, D. Barbaro et Cataneo, L. B. Alberti et Viola, Bullant et De Lorme comparé entre eux. A Paris, Edme Martin, 1650, in-folio (env. 37 x 25 cm.)



343

200 / 400 €

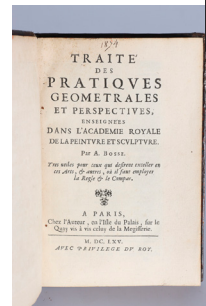
FABRETTI (Raphaël). De aquis et aquaeductibus veteris Romae dissertationes... Romae, Bussotti, 1680, 193 pages, 11 ff. d'index, figures dans le texte et 3 cartes dépl. gravées hors-texte. Relié avec : Raph Fabretti ... Apologema in eiusque titulivita sive Somnia di Tito Livio ... Neapoli, 1686, 143 pages, 4 ff. d'index, + 1 plan dépliant. Soit 2 ouvrages reliés en un vol. in-4 (env. 24 x 16 cm)



344

400 / 800 €

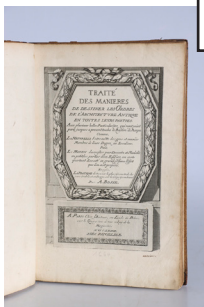
SAGREDO (Diego de). De l'Architecture Antique demonstree par raisons très faciles, pour l'utilité tant de ceux qui se délectent en Edifices, que des Architectes, Peintres, Portraitsiers, Maçons & tous autres qui se servent de l'Esquierre, Regle & Compas. A Paris, chez Denise Cavellat. 1608, petit in-4 (env. 22 x 15 cm.), 112 pp.



345

200 / 400 €

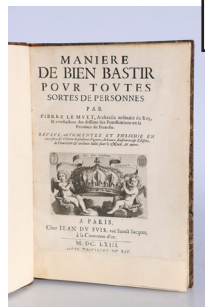
BOSSE (Abraham). Traité des Pratiques Geometrales et perspectives, enseignées dans l'Académie Royale de la Peinture et de Sculpture. A Paris, Chez l'auteur, 1665, in-8 (env. 18 x 12 cm.), plein veau (reliure de l'époque un peu usée, dos usé et mors fendillé, q. rousseurs et petites taches). Orné d'un titre-frontispice et de 67 planches gravées.



346

450 / 900 €

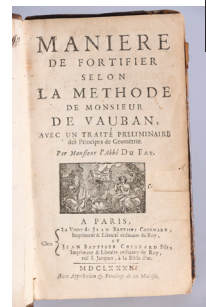
BOSSE (Abraham). Traité des Manières de Dessiner les Ordres de l'Architecture Antique en toutes leurs parties. A Paris, Chez l'Auteur, 1664. Titre gravé + Titre frontispice gravé + 1 feuillet gravé de dédicace + 2 ff de texte gravé (num I et II) + 42 planches gravées numérotées III à XLIV. Relié à la suite : BOSSE (Abraham). Des Ordres des Colonnes en l'Architecture..



347

350 / 700 €

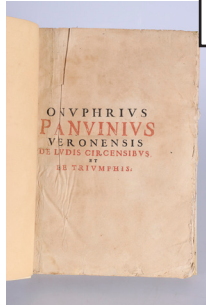
LE MUET (Pierre). Manière de bien bastir pour toutes sortes de personnes. Revue. augmentée et enrichie en ceste seconde édition de plusieurs figures, de beaux bastimens & edifices de l'invention & conduite dudit sieur le Muet. & autres. - Relié à la suite : AUGMENTATIONS DE NOUVEAUX BASTIMENS FAITS en France par les Ordres et Dessesins du Sieur Le Muet. A Paris, chez Jean Dupuis, 1663



348

50 / 100 €

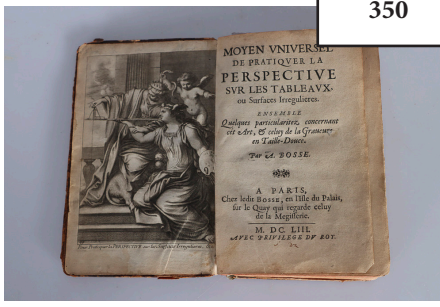
DU FAY (Abbé). Manière de fortifier selon la Méthode de Monsieur de Vauban. Avec un Traité Préliminaire des Principes de Géométrie. Paris, Coignard, 1681 (privilege de 1691), in-12 (env. 16 x 9 cm), plein veau (reliure de l'époque, coiffes et coins us. avec manque de cuir, mors frottés, rousseurs, fenêtre découpée sur le titre).



349

200 / 400 €

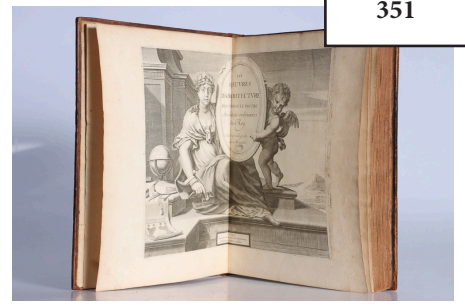
PANVINIO (Onofrio). Onophrii Panvini Veronensis De Ludis Circensibus, libri II. De triumphis, liber unus. Quibus universa... cum notis Ioannis Argoli I. V.D. et additamento Nicolai Pinelli... Patavii, Frambotti, 1681, in-folio (env. 49 x 26),



350

150 / 300 €

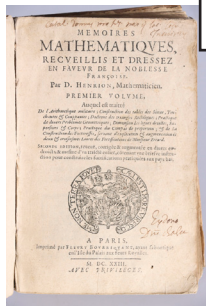
BOSSE (Abraham). Moyen Universel de pratiquer la Perspective sur les Tableaux ou Surfaces Irregulieres. Paris, chez ledit Bosse, 1653, in-8 (env. 17 x 11 cm), pleine basane (reliure usagée de l'époque, coins très usés, mors fendus ou fendillés, manque de cuir aux coiffes, quelques rousseurs et taches, etc...).



351

600 / 1200 €

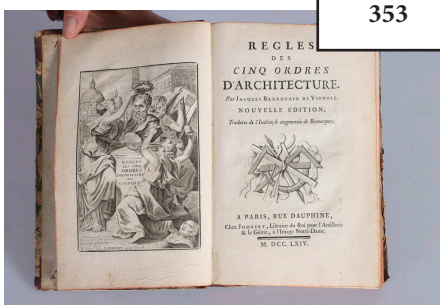
LE PAUTRE (Antoine). Les Oeuvres d'architecture d'Anthoine Le Pautre, Architecte ordinaire du Roy. A Paris, chez Jombert, près les Augustins, s.d. (XVII's, vers 1690-1700), 2 parties en un volume in-folio (env. 36 X 26 cm.), plein veau brun, dos à nerfs (reliure de l'époque, mors fendus, dos accidenté, qq. rousseurs).



352

75 / 150 €

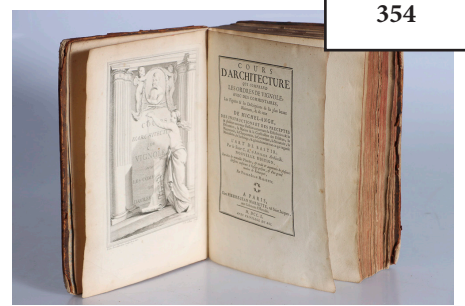
HENRION (D.) Mémoires mathématiques, recueillis et dressés en faveur de la Noblesse Française. Premier volume... Paris, Bourriquant, 1623, in-8 (env. 16 x 11 cm.) plein vélin de l'époque (mouillures, petit travail de vers). - Tome I seul, orné de qq. figures in-texte. Exemplaire incomplet ne comportant qu'un volume. Un second volume a été publié en 1627.



353

75 / 150 €

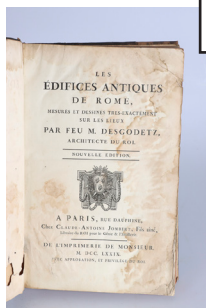
VIGNOLE (J. B. de). Regles des cinq ordres d'architecture (Bibliothèque portative d'architecture Première Partie). Paris, Jombert, 1764, in-8 (env. 21 x 15 cm.), demi basane à coins, dos orné (reliure ancienne, un peu usée, dos frotté, coiffes arasées, mors un peu fendus, rousseurs). Orné de 67 planches hors-texte. Exemplaire incomplet



354

100 / 200 €

AVILER (C.-A. d'). Cours d'Architecture qui comprend les ordres de Vignole. avec des commentaires, les Figures et les Descriptions des plus beaux Bâtimens & de ceux de Michel-Ange... Paris, Mariette, 1750, fort in-4 (env. 29 x 21 cm.), plein veau, dos à nerfs (reliure de l'époque très usagée coiffes absentes, importants manques de peau au dos et sur les plats., pièce de titre absente, exemplaire en partie déboîté, cahiers décousus, déchirure page 354, sans manque).



355

200 / 400 €

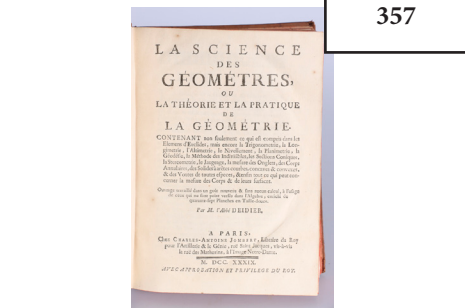
DESGODETZ (Antoine). Les Edifices antiques de Rome dessinés et mesurés très exactement sur les lieux. Nouvelle édition. A Paris, chez Claude-Antoine Jombert, de l'Imprimerie de Monsieur, 1779, in-folio (env. 44 x 28 cm.), plein veau de l'époque



356

600 / 1200 €

(3) ROUBO (Jacques-Andre). L'art du Menuisier. Paris, Delatour, 1769-75, 4 parties en 3 volumes in-folio (env. 44 x 30 cm. pour les deux premiers volumes et 41 x 28 cm pour le troisième volume)



357

100 / 200 €

DEIDIER (Abbé N.). La science des géomètres, ou la théorie et la pratique de la géométrie... Paris, Jombert, 1739, 3 parties en un volume in-4 (env. 26 x 19 cm.), veau marbré, dos à nerfs, tranches rouges (reliure de l'époque, coiffe inférieure absente, légères rousseurs, petite moullure en marge de qq. ff., mais sinon bon exemplaire).



358

1000 / 2000 €

(3) ROSSI (Domenico de). a) Studio d'architettura civile sopra gli ornamenti di porte e finestra tratti da alcune fabbricche insigni di Roma... opera dei piu celebri architetti de nostri tempi... Parte Prima. Roma, 1701. grand in-folio (env. 50 x 37 cm.), Titre + 1 ff.n.ch. dédicace + pl. 1 à 135 (num. au crayon gris), plein veau...



359

50 / 100 €

(5) JAILLOT (Sr). Recherches critiques historiques et topographiques sur la Ville de Paris... Paris, Chez l'auteur, 1773, 5 fascicules in-8 (env. 20 x 12 cm.), broché (couverture post., rousseurs). Ouvrage incomplet ne comportant que 5 parties sur les 25 parues.



360

500 / 1000 €

(5) FELIBIEN (M.) & G. A. LOBINEAU. Histoire de la ville de Paris. Paris, Desprez, 1725, 5 volumes in-folio (env. 40 x 26 cm.), demi-veau, dos orné (reliure de l'époque, dos usés et frippés, mors fendus, coiffes absentes, rousseurs et taches). Edition originale de cet intéressant ouvrage renfermant 1 frontispice gravé par Simonneau, un grand plan dépliant et 36 planches gravées, certaines doubles ou triples.

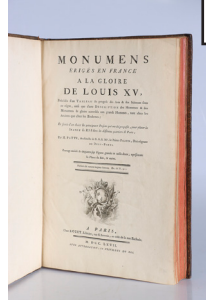




361

50 / 100 €

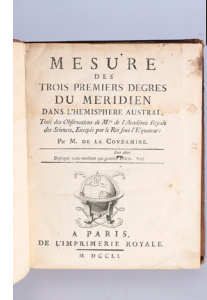
(4) HURTAUT & MAGNY. Dictionnaire historique de la ville de Paris et de ses environs, dans lequel on trouve la Description des Monuments et Curiosités... Dédié à M. le Maréchal Duc de Brissac. A Paris, chez Moutard, 1779, 4 volumes in-8, veau brun



362

450 / 900 €

PATTE (Pierre). Monuments érigés en France à la gloire de Louis XV précédés d'un tableau du progrès des arts et des sciences sous ce règne. Paris, Rozet, 1767, in-folio (env 44 x 29 cm.),



363

250 / 500 €

LA CONDAMINE (M. de). Mesure des Trois Premiers Degrés du Méridien dans l'Hémisphère Austral. Tirée des Observations de Mrs. de l'Académie Royale des Sciences, envoyés par le Roi sous l'Equateur. Paris, Imprimerie Royale, 1751, 2 parties en un volume in-4 (env. 76 x 20 cm)



364

100 / 200 €

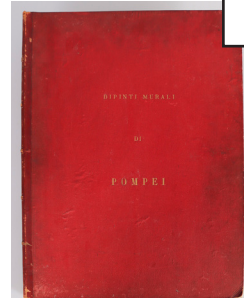
(6) FALCONET (Étienne). Oeuvres d'Étienne Falconet statuaire. Contenant plusieurs écrits relatifs aux Beaux Arts, dont quelques-uns ont déjà paru, mais fautifs : d'autres sont nouveaux. A Lausanne, chez la Société typographique, 1781, 6 volumes in-8 (env. 20 x 13 cm.),



365

100 / 200 €

RIVARD (Dominique-François). Traité de la Sphère. Seconde édition, revue, corrigée et augmentée... Dans laquelle on a ajouté un traité du calendrier. Paris, Desaint, 1743, in-8 (env. 19 x 12 cm.), pleine basane (reliure de lépoque, coins usé, coiff inf. absente.).



366

700 / 1000 €

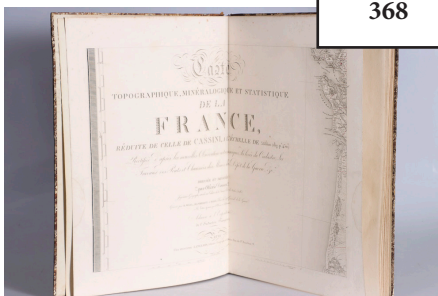
[CERILLO (Eduardo)]. Dipinti murali di pompei. Illustrazione per Edoardo Cerillo. Napoli, Richter & C', s.d., (vers 1886), un volume in-folio (env. 56 x 43 cm.), IX+ 20 pages et 20 planches, d-chagrin (reliure frottée avec manque de cuir, mors en partie fendus, déchirures à qq. feuillets, rousseurs). Orné de 20 belles planches en couleurs.



367

30 / 60 €

(2) QUATREMER DE QUINCY (Antoine). Histoire de la vie et des ouvrages des plus célèbres architectes du XI<sup>e</sup> siècle jusqu'à la fin du XVIII<sup>e</sup>, accompagnée de la vie du plus remarquable édifice de chacun d'eux. Paris, Renouard, 1830, 2 volumes grand in-8 (env. 26 x 17 cm.) cartonnage bradel de l'éditeur (rel. lég. défraîchies, dos décolorés, rousseurs).



368

200 / 400 €

DONNET (Alexis). Carte topographique, minéralogique et statistique de la France, réduite de celle de Cassini... par Alexis Donnet... Paris, Hyacinthe Langlois, s.d. (vers 1820 ?), un volume in-folio (env. 57 x 43 cm.), demi-basane (reliure un peu usagée, manque de cuir aux caissons sup. et inf., coiffes arasées, mors en partie fendus, quelques rousseurs et taches, qq. mouillures, qq. déchirures).



369

80 / 150 €

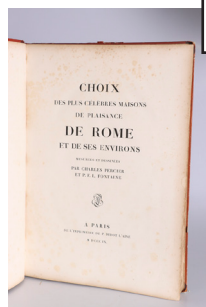
(4) GAILHABAUD (Jules). Monuments anciens et modernes, collection formant une histoire de l'architecture des différents peuples à toutes les époques. Paris, Firmin Didot, 1850. 4 vol. in-4 (env. 32 x 28 cm.), demi-chagrin rouge, dos à nerfs (reliure de lépoque, dos usés avec des petits accrocs, des rousseurs intérieures).



370

350 / 700 €

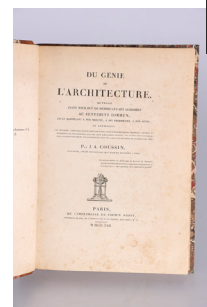
(2) BALTARD (Louis-Pierre). Paris et ses Monuments, mesurés, dessinés et gravés par Baltard, Architecte. Avec des descriptions historiques par le citoyen Amaury-Duval. Paris Chez l'auteur, 1803-1805, 2 volumes grand in-folio (environ 59 sur 43 cm),



371

350 / 700 €

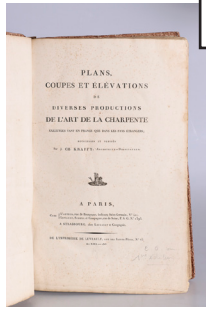
PERCIER (Charles) & P. F. L. FONTAINE. Choix des plus Célèbres Maisons de Plaisance de Rome et de ses Environs, mesurées et dessinées... Paris, Didot l'Aîné, 1809, un volume grand in-folio (env. 58 x 40 cm)



372

40 / 80 €

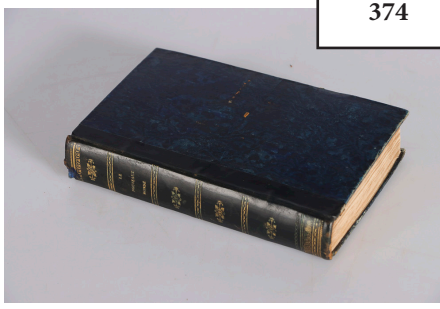
COUSSIN (J. A.). Du Génie de l'Architecture. Ouvrage ayant pour but de rendre cet art accessible au sentiment commun, en le rappelant à son origine. à ses propriétés. à son génie. Et contenant une doctrine générale puisée dans des fait. dans d'innombrables exemples anciens et modernes: de ces exemples, les uns sont simplement décrits. les autres sont expliqués plus particulièrement et représentés dans 60 tableaux dessinés et gravés avec soin.



373

400 / 800 €

KRAFFT. Plans, Coupes et Elevations de diverses Productions de l'Art de la Charpente, exécutées tant en France que dans les Pays Etrangers. Paris, de l'Imprimerie de Levrault, An XIII (1805), 1 volume in-folio (env. 55 x 35 cm), demi-toile (reliure moderne, dos usé et taché, importante mouillure dans l'angle supérieur avec manque de papier)



374

300 / 600 €

FOURIER (Ch.). Le nouveau monde industriel et sociétaire ou invention du procédé d'industrie attrayante et naturelle distribuée en séries passionnées. Paris, Bossange et Mongie, 1829, in-8 (env. 20 x 12 cm.), XVI-576 pages, demi-basane (reliure de l'époque, manque de cuir à la coiffe sup., le faux-titre déchiré et maculé est volant, rousseurs intérieures, traces d'ancienne mouillure à quelques ff.).



375

40 / 80 €

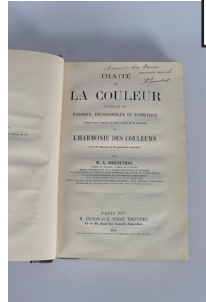
QUATREMERE DE QUINCY (Antoine). Monuments et ouvrages d'art antiques restitués d'après les descriptions des auteurs grecs et latins et accompagnés de dissertations archéologiques. Paris, Renouard, 1829, 2 tomes en un vol. in-folio (env. 46 x 26 cm.)



376

20 / 40 €

RECUEIL de plaquettes sur l'ARCHITECTURE. a) Plans et détails historiques des agrandissements et embellissements de Paris... depuis Jules-César... jusqu'à ce jour... 40 pp. + 1 grand plan dépliant rehause à l'aquarelle. Exemplaire ne comportant pas de titre particulier...



377

200 / 250 €

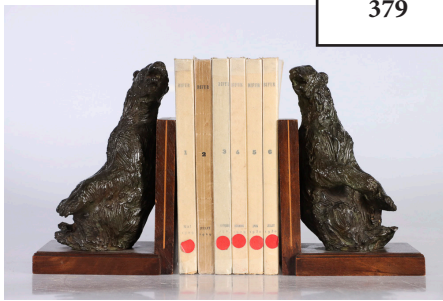
ROSENSTIEHL (Auguste). Traité de la couleur au point de vue Physique, physiologique et esthétique. Paris, H. Dunod et E. Pinat, 1913. In-8, demi-veau. 277 p. 56 figures et XIV planches en couleurs dont 6 au pochoir et la dernière composée de 24 échantillons de couleurs en tissus. une page d'explication ht pour chaque planche.



378

200 / 400 €

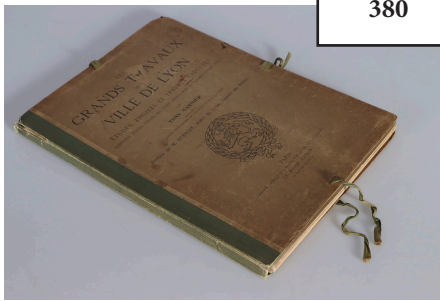
(4) BLONDEL. Réimpression de l'Architecture Française de Jacques-François Blondel... sous le contrôle de MM. Guadet et Pascal. Paris, Librairie Centrale des Beaux-Arts, Emile Lévy, sd (1907), 4 volumes in-folio (env. 46 x 33 cm.), d-chagrin (reliure dont les dos sont un peu usés). Belle réimpression, au format original, de l'édition ancienne du XVIII<sup>e</sup> Siècle



379

250 / 500 €

(6) BIFUR (revue). Paris, Editions du Carrefour, 1926-1930. 6 volumes petit in-4 (env. 24 x 19 cm.), brochés (couvertures imprimées un peu défraîchies et roussies). Les Six premiers numéros de cette prestigieuse revue dirigée par Georges Ribemont-Dessaigues. Un des 200 exemplaires imprimés sur Canson Montgolfier, numéroté à la plume en chiffre romain.



380

150 / 300 €

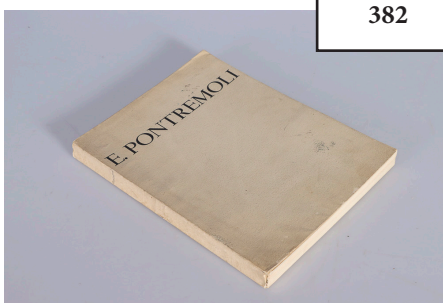
GARNIER (Tony). Les grands travaux de la ville de Lyon. Études, projets et travaux exécutés (Hôpitaux, écoles, postes, abattoirs, habitations en communs, stades etc.). Paris, Massin, s. d. (1920), in-folio (env. 46 x 33 cm.), en feuilles, sous portefeuille de l'éditeur, dos toile (chemise de l'éditeur un peu tachée et défraîchie, qq. rousseurs). 5 feuillets (Titre, préface et table) et 56 planches en héliogravure.



381

300 / 600 €

(2) GARNIER (Tony). Une cité industrielle. Étude pour la construction des villes. Paris, Auguste Vincent, s. d., 2 volumes in-folio oblong (env. 33 x 43 cm.), en feuilles, sous chemise cartonnée de l'éditeur. dos toile plastifié (chemise un peu défraîchies, qq. rousseurs, petits défauts, certaines planches plastifiées et doublées).



382

15 / 30 €

PONTREMOLI (E.). Propos d'un solitaire. Paris, 1959. In-4 (env. 43 x 24 cm.), broché (couv. salies). Orné de qq. illustrations hors-texte. Réflexions sur l'architecture et l'art de l'architecte écrites pour la plupart entre 1939 et 1941.



383

200 / 400 €

(6) LE SURREALISME AU SERVICE DE LA RÉVOLUTION. Directeur : André Breton. Paris, José Corti, 1930-1933, 6 fascicules grand in-8 (env. 27 x 19 cm.), brochés (couvertures imprimées un peu défraîchies, avec petits manques aux dos, qq. rousseurs intérieures). prononcée.





385

300 / 400 €

Ecole ITALIENNE vers 1900. Bouquet de fleurs sur une entablement. Toile.  
Trace de signature illisible en base à droite. 75 x 58 cm (restaurations).  
Expert : René Millet - Tel : 01 44 51 05 90



386

70 / 100 €

Petite coupe rince-doigts en argent à décor en repoussé de godrons et coquilles.  
Poinçon Minerve (1er titre) et M.O. Boin-Taburet à Paris Poids : 154,4 g  
environ. H : 6,1 ; D : 11,2 cm



387

2000 / 3000 €

(2) François LINKE (1855-1946). Paire de tables de chevets en bois de placage  
et marqueterie. Belle ornementation de bronzes ciselés et dorés. Dessus de  
marbre. Signé F. Linke sur un bronze en façade pour chaque. H : 83 ; L : 45,5  
; P : 37 cm (chaque) (très légers soulèvements de placage, quelques rayures  
au marbre)



388

200 / 300 €

Maison Alphonse GIROUX à Paris. Guéridon en bois de placage et marqueterie  
de bois clair reposant sur un piètement tripode en bois noirci à têtes de  
lévriers et terminé par des sabots en bronze. Etiquette imprimée de la  
maison Alphonse GIROUX successeur DUVINAGE sous le plateau bois.  
H : 79 cm (quelques accidents, marques d'usage)



389

100 / 150 €

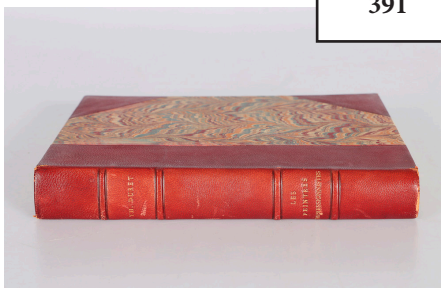
Maison Alphonse GIROUX à Paris. Miroir face-à-main, de forme ovale, en  
bronze à décor de rinceaux feuillagés et coquilles. Signé. L : 31,5 cm (miroir  
légèrement rayé)



390

1500 / 2000 €

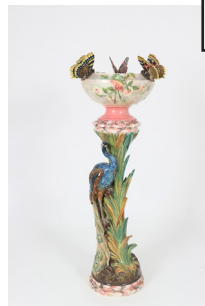
(2) Rare ensemble de mobilier dans le goût de L'ESCALIER DE CRISTAL ou de la MAISON  
ALPHONSE GIROUX à Paris, comprenant : - Console de forme demi-lune en bronze  
doré et émaux cloisonnés, les montants reliés par une tablette d'entretoise et terminés  
par des pieds griffés. Dessus de marbre blanc veiné. H : 84 ; L : 103 ; P : 38,5 cm  
( Important miroir à fronton en bronze doré et émaux cloisonnés. 142 x 104 cm)



391

600 / 800 €

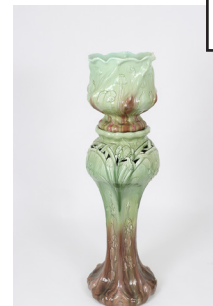
DURET (Théodore). Histoire des peintres impressionnistes. Paris, H. Floury,  
1906. In-4, demi-chagrin rouge à coins. Edition originale illustrée de 26  
belles planches, dont 1 frontispice en héliogravure par Fantin-Latour, 5 eaux-  
fortes originales inédites de Renoir (2), Cézanne, Guillaumin, et Pissaro, 1  
eau-forte d'après Sisley, 6 dessins inédits et 6 reproductions en couleurs...



392

3000 / 5000 €

Delphin MASSIER (1836-1907), vers 1890. Rare "complet" en faïence  
polychrome. Haute colonne diabolo formée de roseaux stylisés, accueillant  
un paon sur une terrasse herbeue, base circulaire et tablette supérieure  
émaillés faux-marbre rose. Vasque supérieure hémisphérique aplatie à décor  
sur l'épaulement de trois grands papillons en relief, et de roses ...



393

300 / 500 €

Delphin MASSIER (1836-1907), attribué à. Important "complet" en faïence  
polychrome vert dégradé d'aubergine Non signé. H : 135 cm (vasque  
accidentée). Référence : un complet similaire vendu par Maîtres Camper &  
Dabernat le 30 novembre 2019 (n° 319 du catalogue)



394

700 / 1000 €

Important vase sur piedouche en verre multicouche à décor vert foncé sur  
fond marmoréen jaune orangé, dégagé à l'acide, à motif de pins. Signé  
Daum Nancy à la croix de Lorraine. H : 58,5 cm (petites traces et légers  
frottements)



395

200 / 300 €

Coupe sur pied en verre multicouche émaillé et doré à décor de motifs de  
chardons et d'une croix de Lorraine entourée d'étoiles. Signé Daum Nancy à  
la croix de Lorraine. H : 14 ; D : 11 cm (très légers défauts de cuisson)



396

60 / 80 €

Vase soliflore de forme berluze en verre marmoréen dans les tons orange et bleu  
nuit. Signé Daum Nancy à la croix de Lorraine. H : 30,5 cm  
(très légers défauts de cuisson)



397

100 / 150 €

Vase miniature soliflore à long col en verre multicouche, le décor en grisaille d'un paysage lacustre hollandais. Signé Daum Nancy à la croix de Lorraine. H : 6,7 cm (très légères égrèures)



398

100 / 150 €

Vase miniature de forme balustre à fond plat en verre multicouche, à décor d'un paysage de sapins su fond nuancé rose. Signé [Daum] Nancy (en partie effacé). H : 3,8 cm (légères égrèures)



399

300 / 500 €

Vase conique en verre marmoréen rose et vert soufflé dans une monture en fer forgé. Trace de signature sur la panse. Travail attribué à Louis MAJORELLE (1859-1926) et DAUM Nancy. H : 34 cm (accidents)



400

200 / 300 €

Amalric WALTER (1870-1959). Modèle en plâtre réalisé pour fabriquer la cire puis le moule. Représente un scarabée. Signé. H : 5,2 ; L : 6,5 ; P : 6,2 cm. Note : nous remercions le Dr Erwan H. Le Cornec, Amalric Walter Network, pour ses précisions



401

1000 / 1500 €

(4) Émile GALLE (1846-1904). Suite de quatre tables gigognes en noyer mouluré à plateau rectangulaire en marqueterie de bois d'essences différentes à décor floral. Signature japonisante sur chaque plateau dans le décor de la marqueterie. H : 71 ; L : 59,5 ; P : 39 cm (pour la plus grande)



402

150 / 200 €

Vase piriforme sur talon à col soliflore en verre multicouche à décor de clématites dégagé à l'acide en camaïeu violet sur fond vert. Signé Gallé. H : 31,5 cm (très légères usures)



403

150 / 200 €

Vase de forme balustre sur piedouche en verre multicouche à décor floral et d'un papillon dégagé à l'acide en camaïeu violet sur fond jaune pâle. Signé Gallé. H : 27,5 cm (quelques usures)



404

50 / 80 €

Vase à corps conique en verre bleu à décor de pampres de vigne dégagé à l'acide et émaillé d'or. Travail vers 1900-1920 de style Montjoye Legras. H : 28 cm (usures, petites égrèures)



405

200 / 300 €

(5) Service à orangeade composé d'un plateau, un pichet et trois verres en verre ambré et émaillé à décor de chardons et croix de Lorraine. Travail dans le goût de Gallé. H pichet : 33 cm. H verres : 12 cm (chaque). D plateau : 27,5 cm (quelques usures)



406

70 / 100 €

Chope en verre fumé à décor émaillé polychrome de fleurs et pampres de vigne. Travail dans le goût de Gallé. H : 13 cm (quelques usures)



407

70 / 100 €

Petit vase en verre transparent, la panse ovoïde godronnée, le col évasé à facettes. Décor en émaux à l'or de végétaux. Travail dans le goût de Gallé. H : 9,5 cm (très légères égrèures et usures)



408

100 / 150 €

André-Fernand THESMAR (1845-1912). Important cache-pot rond en céramique à décor floral polychrome et de lions en relief dans des médaillons sur fond brun alternés de frises de motifs géométriques émaillées bleu et or. Monture en bronze doré japonisante dans le goût de l'escalier de cristal.





409

200 / 300 €

Lustre en porcelaine de Saxe à décor en relief et polychrome de trois putti portant des guirlandes de fleurs autour du fût central en forme de palmier supportant neuf bras de lumière retenant des grappes de feuillages et fleurs. ALLEMAGNE, vers 1900. H : 75 cm environ (éclats et manques)



410

60 / 80 €

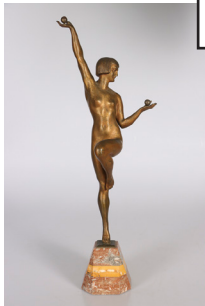
Vase de forme balustre en porcelaine de Saxe dans le goût de la Chine, à décor en rouge de fer d'un dragon à quatre griffes pourchassant la perle sacrée. Marque aux épées croisées sous la base. H : 36 cm



411

300 / 400 €

Guglielmo PUGI (1850-1915). Buste de jeune éphèbe. Epreuve en marbre blanc sur socle en marbre portor. Signé. H totale : 43,5 cm



412

200 / 300 €

René André VARNIER (XIXe-XXe siècle). La jongleuse - 1925. Epreuve en bronze à patine dorée. Repose sur une base pyramidale en marbre. Signé et daté. H : 64 cm (usures à la patine)



413

13000 / 15000 €

(2) Ary BITTER (1883-1973). Deux ours polaires. Deux épreuves en bronze formant pendant, patiné brun richement nuancé. H : 23,9 ; L : 11,7 ; P : 15,8 cm. Note : Epreuves anciennes "Ary Bitter sculptit". Edition ancienne vers 1935 de "Susse Frères Editeurs Paris" (plaquette habituelle). Belles épreuves



414

700 / 1000 €

Marcel André BOURAINE (1886-1948). Neptune. Epreuve en bronze à patine verte. Repose sur un socle en marbre noir. Signé sur la partie inférieure droite. H : 37 ; L : 80 ; P : 23 cm



415

120 / 150 €

Thomas François CARTIER (1879-1943). Panthère rugissante. Epreuve en terre cuite patinée. Signé. H : 35 ; L : 68 ; P : 20 cm (infimes égrèures, très bel état)



416

300 / 500 €

(2) François Victor BAZIN (1897-1956). Indien au Javelot. Deux mascottes formant paire. Epreuves en bronze patiné. Signées F.Bazin. Editions Marvel. H : 17,5 cm environ (avec le socle en marbre veiné)



417

100 / 150 €

Pierre LE FAGUAYS (1892-1962) dit PAYRAL. Femme nue caressant une antilope. Epreuve en régule à patine verte sur socle de marbre noir. L : 67 ; L : 24 ; P : 14 cm (usures et quelques rayures à la patine)



418

200 / 300 €

Irénée ROCHARD (1906-1984). Oiseaux sur une branche. Epreuve en bronze à patine verte. Signé. H : 37,5 cm (avec le socle en marbre noir)



419

200 / 300 €

Albert Eugène DAVID (1896-1970). Le réveil. Epreuve en bronze à patine brune. Signé et titré sur la base. Socle en marbre vert de mer. H : 36,5 cm



420

200 / 300 €

Jean-Baptiste GEOFFROY (1769-1845). Paysage marin animé. Toile. Signé en bas à gauche. 40,5 x 54 cm (frottements)



421

300 / 500 €

Ecole FRANCAISE du début du XXe siècle. La Joliette 3400 tonnes  
Capitaine E. Simon - 1905. Toile. 60 x 92 cm (restaurations)



422

200 / 300 €

Suzanne DEMAREST (1900-1985). Barques sur le golfe du Morbihan - 1951.  
Huile sur toile. Signé en bas à droite. Etiquette au dos. 45 x 55,5 cm



423

400 / 600 €

Casque de scaphandrier japonais 12b "TOA" en cuivre et laiton. 12 boulons.  
3 hublots. H : 45 ; L : 35 ; P : 40 cm (oxydation, petits chocs et marques  
d'usage). Note : La compagnie "TOA Diving Apparatus Co. Ltd" prit ce nom  
en 1944, peu de temps avant de passer sous le contrôle de l'Armée et de la  
Marine Impériale, mais elle fut créée en 1924



424

150 / 200 €

Poignard de scaphandrier. Fourreau massif en bronze coulé, chappe fileté, passant de  
ceinture venu de coulée, poignée conique cannelée en bronze fondu relief strié en  
long. Chappe hémisphérique, montage de la lame par une vis bronze au niveau  
du pommeau. lame à pointe dans l'axe, flancs plats, contre-tranchant figuré, long  
ricasso. Présenté sur un support en métal. L : 32,5 cm (quelques piqûres, oxydation)



425

2000 / 2500 €

Amphore vinaire de forme Dressel 1B, n° 13/1. Haute panse à pointe surmontée  
d'un haut col cylindrique flanqué de deux anses verticales et surmonté d'une  
lèvre. Plombée (DRASSM Marseille). Concrétions marines.



426

2000 / 2500 €

Amphore vinaire de forme Dressel 1B, n° 111/3L, F3323. Haute panse à pointe  
surmontée d'un haut col cylindrique flanqué de deux anses verticales et  
surmonté d'une lèvre (MA). Plombée (DRASSM Marseille).  
Concrétions marines.



427

700 / 1000 €

(2) Intéressant lot de deux albums de photographies anciennes - Vers 1900-  
1920. Environ 157 photographies noir et blanc. Photographe non identifié  
(militaire ?). Essentiellement des voyages dans l'océan Indien (Madagascar,  
Zanzibar, Comores) et Afrique (Egypte, Afrique du sud, Sénégal). Nombreux  
portraits émouvants évoquant les coutumes et traditions locales...



428

100 / 200 €

Emil HUBER (1883-1943). Paysage orientaliste. Huile sur panneau.  
Signé en bas à droite. 15,8 x 22,3 cm



429

100 / 150 €

Théodolite en bronze et laiton doré. Sur une base tripode, surmontée d'un niveau  
à bulle. Signé "Godot, Quai de l'horloge 63, Paris". H : 19,5 ; L : 39 cm  
(cache en laiton non retiré)



430

50 / 80 €

(2) Deux anciennes maquettes d'avion à hélices en métal présentées chacune sur  
un socle en bois, l'une monogrammée "PG" : avion biplan et probablement  
bombardier B27. H : 22 et 18,5 cm



431

200 / 300 €

Jean DESPRÉS (1889-1980). Coffret à cigarettes en métal argenté martelé de  
forme rectangulaire, le couvercle appliqué d'une pièce figurant Louis XVI.  
Signé "J - DESPRES" à la pointe au revers. H : 2,5 ; L : 18 ; P : 8,2 cm

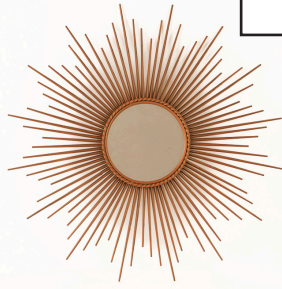


432

100 / 200 €

CIBOURE. Pedro GARCIA DE DIEGO (1904-1969). Vase ovoïde en céramique  
à décor basque. Signé sur la panse et marqué CIBOURE sous la base.  
Hauteur : 29 ; D : 23 cm

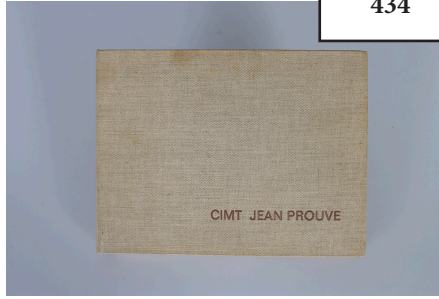




433

200 / 300 €

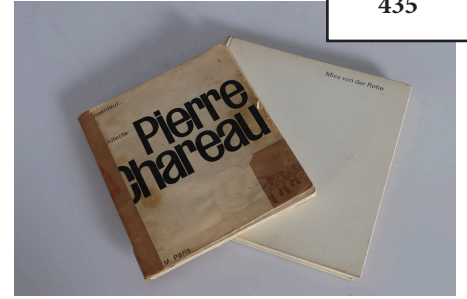
Miroir soleil, à fond plat, en laiton patiné doré, aspect vieilli. Dos cartonné portant l'estampille "CHATY VALLAURIS A.M." (Alpes Maritimes). Travail des années 50-60. Création Gilbert POILLERAT. D total : 84 cm. D miroir : 24 cm (deux rayons en métal pliés très légèrement enfoncés).



434

400 / 500 €

Catalogue CIMENT Jean PROUVE "Compagnie Industrielle de Matériel de Transport" - Vers 1960. Reliure spirale sous cartonnage toile beige. In-4 à l'italienne.



435

70 / 100 €

(2) Lot comprenant : - BLASER (Werner) Mies Van der Rohe. Die Kunst der Struktur. L'art de la structure. Zürich et Stuttgart, Verlag für Architektur, 1965. In-4 à l'italienne, couverture toilée beige (quelques taches). - Pierre CHAREAU. Un inventeur... l'architecte. Préface de Francis JOURDAIN. Edition du Salon des Arts Ménagers, Union des Artistes Modernes, 1954 (reliure accidentée et restaurée).



436

1000 / 1500 €

Aldo TURA (1909-1963). Meuble de rangement ou commode à structure en bois gainée de peau de chèvre laquée, ouvrant par dix tiroirs en façade. Le piètement est plaqué de lames d'aluminium poli. Edition vers 1970. H : 70 ; L : 130 ; P : 45 cm (quelques traces, rayures et petits éclats)



437

1000 / 1500 €

Aldo TURA (1909-1963). Console à structure en bois gainée de peau de chèvre laquée. Edition vers 1970. H : 76 ; L : 150 ; P : 40 cm (quelques traces, rayures et petits éclats)



438

200 / 300 €

Maison CHARLES. Lampe de table - Vers 1970. En laiton brossé et poli, ajouré à décor de rinceaux. Abat-jour en métal laqué noir. Marque estampée dans le métal "Charles & Fils." H : 62 cm



439

200 / 300 €

Maison CHARLES. Lampe de table - Vers 1970. En métal brossé et poli, à décor de pomme de pin. Abat-jour cylindrique en métal. Marque estampée dans le métal "Charles & Fils Made in France". H : 77 cm (piqûres, légers chocs)



440

200 / 300 €

(3) Maison CHARLES. Suite de trois appliques en métal brossé et poli. Marque estampée dans le métal "Charles & Fils Made in France". H : 35 ; L : 30 cm (chaque) (piqûres, très légères rayures)



441

500 / 700 €

Claude-Victor BOELTZ (né en 1937). Petit aigle, de la série "bronze éclaté" - Vers 1970. Epreuve en bronze doré et quartz blanc. Signé. H : 25,5 ; L : 22 ; P : 21 cm



442

400 / 500 €

Guido FALESCHINI pour HERMES. Maison Mariani édition. Vers 1970-1980. Cabinet de rangement à structure garnie de feutrine noire. Il ouvre par deux vantaux découvrant des étagères. Les poignées en cuir et métal. Dessus de bois laqué noir. Montants chromés. H : 85 ; L : 100,5 ; P : 45,5 cm (accidents au plateau, usures)



443

2500 / 3000 €

(2) Pierre CHAPO (1927-1987). Paire de tabourets tripodes modèle S31. Modèle créé vers 1974. Non marqués. H : 45 ; D : 33 cm (chaque). Bibliographie : Pierre Chapo, un artisan moderne, H. Magen et al., Magen H. Gallery, 2017, modèle similaire pp.184-185

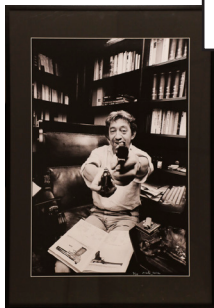


444

2500 / 3000 €

(2) Pierre CHAPO (1927-1987). Paire de tabourets tripodes modèle S31. Modèle créé vers 1974. Non marqués. H : 45 ; D : 33 cm (chaque). Bibliographie : Pierre Chapo, un artisan moderne, H. Magen et al., Magen H. Gallery, 2017, modèle similaire pp.184-185

445



600 / 800 €

Nicolas MOSCARA (Né en 1957). Serge Gainsbourg, aux armes - Vers 1980.  
Tirage sur papier satiné photo premium infinity canson 310 g. Signé et numéroté 3/10 en bas à droite. 80 x 54 cm (à vue)

446



600 / 800 €

Nicolas MOSCARA (Né en 1957) Robert Badinter, Discours sur l'abolition de la peine de mort - 1981. Tirage sur papier satiné photo premium infinity canson 310 g. Signé et numéroté 8/15 en bas à droite. 57 x 80 cm (à vue)

256,1



1000 / 1500 €

Attribué à Hans I SAVERY (1564/65-1622). Marine. Panneau. 14,1 x 19,2 cm.  
Expert : René Millet - Tel : 01 44 51 05 90

257,1



500 / 700 €

Ecole FRANCAISE vers 1650, suiveur de Michel DORIGNY. Diane assise avec une nymphe. Carton. 25,5 x 38,5 cm.  
Expert : René Millet - Tel : 01 44 51 05 90

260,1



100 / 150 €

Cul-de-lampe de cartel d'applique en marqueterie dite Boule. XVIIe / XVIIIe siècle. H : 23 ; L : 52 ; P : 25 cm (très légers manques et accidents)

266,1



200 / 300 €

Miroir à pareclozes en bois sculpté et doré à fronton ajouré. XVIIIe siècle.  
78 x 44 cm (très légers accidents)

267,1



200 / 300 €

Miroir cintré dans un encadrement en bois doré mouluré et sculpté.  
XVIIIe siècle. 59,5 x 40 cm (très légers accidents)

289,1



400 / 600 €

Ecole ITALIENNE de la fin du XVIIIe siècle. Portrait du chanoine Horset. Toile.  
79,5 x 65 cm (rentoilé). Expert : René Millet - Tel : 01 44 51 05 90

304,1



700 / 1000 €

Ecole ANGLAISE du XIXe siècle dans le goût de GREUZE. Jeune fille au lapin.  
Toile. 54 x 46 cm (rentoilé). Expert : René Millet - Tel : 01 44 51 05 90

386,1



200 / 300 €

Tapis dans le goût de la Savonnerie. 228 x 290 cm (quelques taches)