

CANNES
1926
ENCHERES
www.cannes-encheres.com



Gauchet Art Asiatique

Cabinet d'expertise

Art d'Asie
Asian Art Auction
現代亞洲藝術拍賣



6 juin 2023, 13h · June 6th, 1:00 PM · 年6月6日星期二下午1:00



Expert · 專家: Jean Gauchet - +33 6 12 43 84 29

Renseignements, ordres d'achats · Inquiries, orders & condition reports · 詳情、訂購及條款報告:
Alexandre Debussy - alexandre.debussy@cannes-encheres.com

ENCHÉRISSEZ EN LIVE SUR
INTERENCHERES
WWW.INTERENCHERES.COM/06006

DROUOT.com
Live

AUCTIONFR
VENTES AUX ENCHÈRES D'OBJETS D'ART

联拍在线
51BidLive.com



1

500 / 700€

INDE, Région du Gandhara, 1er-Ve siècle. Tête de Boddhisattva en stuc, le visage doux et serein, ses cheveux ceints d'une tiare. H : 18 cm (hors socle) (accidents et manques). Provenance : Collection de Georges PALTHEY (1910-1996), ancien directeur du personnel de l'ONU à New York (1948-1954), ancien directeur général adjoint de l'ONU à Genève (1954-1973), puis



2

150 / 200€

INDE, Région du Gandhara, 1er-Ve siècle. Élément de bas-relief en schiste gris figurant une main tenant un pan de drapé. H : 15 cm (restauration). Provenance : - Acheté sur le marché de l'art français



3

600 / 800€

INDE, XVIIIe-XIXe siècle. Poignard indien de style Moghol, Khandjar, pommeau sculpté en jade en forme de tête de lion incrustée de cabochons (saphir ?) en sertis clos dans des filets damasquinés or. Lame à damas en acier forgé à forte arête centrale, talon inscrit de deux cartouches gravés à l'or. L : 31,5 cm (usures, une oreille accidentée)



4

2 000 / 3 000€

INDE, XVIIIe-XIXe siècle. Rare retable de dévotion en bois laqué et doré à décor floral, présenté dans un cadre ouvrant par deux portes. Il découvre une scène sculptée d'une triade de divinités (accidents et manques)



5

300 / 500€

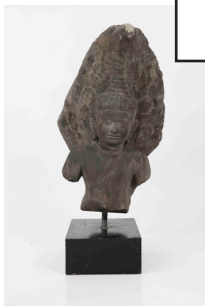
INDONESIE, Java centrale, X-XIe siècle. Statuette en bronze, figurant une divinité debout parée de nombreux bijoux. H : 20 cm (usures importantes à l'arrière)



6

300 / 400€

PERSE - IRAN, Style Sassanide, XXe siècle. Plat en cuivre doré repoussé, le fond décoré d'un simurgh (phénix). D : 28,5 cm. Provenance : Collection de Georges PALTHEY (1910-1996), ancien directeur du personnel de l'ONU à New York (1948-1954), ancien directeur général adjoint de l'ONU à Genève (1954-1973), puis transmis par descendance.



7

600 / 800€

CAMBODGE, XIXe, Style Khmer. Fragment de buste du Bouddha protégé par le Naga Muchalinda à sept têtes en grès gris. Monté sur socle. H : 69 cm (accidents et manques)



8

100 / 150€

(2) SIAM, XVIIe-XVIIIe et CAMBODGE, Art khmer. Fragment de tête de Bouddha en bronze à patine de fouille. H : 6 cm (hors socle). On y joint un pot à bétel en bronze à patine de fouille. H : 8 cm (fermé)



9

300 / 500€

SIAM, Période Rattanakosin, XIXe siècle. Sujet en bronze laqué noir et doré, représentant le Bouddha paré debout sur une haute base à quatre niveaux, les mains en abhaya-mudra, absence de crainte. H : 47 cm (usures à la dorure)



10

6 000 / 8 000€

*NÉPAL, Style Licchavi et possiblement d'époque. Statuette de Avalokiteshvara Padmapani en bronze doré. La divinité se tenant debout en léger déhanché sur une base formée d'un double lotus, la main droite en varada mudra et la gauche près de la saisissant la tige d'un lotus fleurissant à l'épaule, vêtue d'un fin dhoti et d'une belle parure de bijoux, le haut du corps découvert,



11

800 / 1 000€

NÉPAL, XIXe siècle. Groupe en bronze représentant la divinité Kali à dix bras, debout sur une base en forme de lotus, terrassant un ennemi d'un pied. Le visage menaçant, la langue tirée, elle tient de ses dix mains divers armes et attributs, elle est parée de son collier composé de têtes de morts. H : 29,5 ; L : 21 ; P : 10,5 cm (usures)



12

1 500 / 2 000€

TIBET, XIIIe-XIVe siècle. Statuette de Shadakshari Lokeshvara en bronze et incrustations de cuivre. Représenté assis en padmasana sur une base formée d'un double lotus, les mains principales en Anjali-mudra placées devant le buste. - H : 13,5 cm. Provenance : Collection de Georges PALTHEY (1910-1996), ancien directeur du personnel de l'ONU à New



13

100 / 150€

TIBET, XIXe siècle. Coupe cérémoniale en argent, sur haut piédouche, surmontée d'un couvercle à triple dôme avec prise en pierre dure. Support en forme de lotus. Poids : 357 g environ. H : 16 cm (légères déformations)



14

100 / 150€

TIBET, XXe siècle. Cloche rituelle, Ghanta, en alliage de bronze. H : 16 cm



15

50 / 80€

TIBET, XXe siècle. Cendrier en bronze prenant la forme d'une figure de Mahakala. 19 x 15 cm



16

1 500 / 2 000€

CHINE, Époque néolithique. Vase en terre cuite à panse globulaire comportant deux petites anses et un col étroit sévissant. Décor géométrique brun, rouge et noir. H : 42 cm (accidents et restaurations)



17

200 / 300€

CHINE, Époque Han. Statue en terre cuite polychrome figurant une musicienne assise. H : 38,5 cm (restaurations, très légers accidents)



18

150 / 200€

CHINE, Époque Han. Reproduction architecturale dite Mingqi en terre cuite grise figurant une cour de ferme. H : 14 ; L : 20 cm (restaurations, très légers accidents). Provenance : - Acheté sur le marché de l'art français



19

1 500 / 2 000€

CHINE, Style Qi du Nord. Statue de Bouddha en grès, représenté debout, vêtu d'une robe saillante et drapée, la main gauche relevée, l'autre tenant un pan du vêtement. H : 57 cm (tête et mains manquantes)



20

800 / 1 000€

CHINE, Style Qi du Nord. Stèle votive en pierre représentant le Bouddha Shakyamuni assis, accompagné de deux - Bodhisattvas. H : 28,5 cm



21

200 / 300€

CHINE, Style Qi du Nord. Petite tête de Bouddha en grès, représenté les yeux mi-clos, les sourcils arqués, la bouche ronde, la coiffure traitée en boucles. Monté sur socle. H : 13,5 cm (usures)



22

3 000 / 5000€

CHINE, Époque Tang. Importante statuette de cheval en terre cuite à glaçure sancai. Représenté à l'arrêt sur une base rectangulaire, sellé. H : 52 cm (restaurations et manques)



23

150 / 200€

(3) CHINE, Dynastie Song (960-1279). Ensemble de trois coupelles en grès porcelaineux à couverture crème, les bases non glacurées. D : 14 ; 12,7 ; 11 cm (accidents)



24

500 / 600€

CHINE. Vase double gourde en grès porcelaineux émaillé brun à décor de pampres de vignes. H : 37,5 cm. On y joint un test de thermoluminescence du laboratoire Ralf Kotala en date du 13/2/2008 avec datation 500 ans +/- 30%



25

3 000 / 3500€

CHINE, XVe-XVIe siècle. Statuette de Tara en bronze patiné. Elle est représentée assise en dhyanasana sur un socle lotiforme, vêtue d'un doti long paré de joyaux et coiffée d'un diadème à pétales, deux tiges de lotus fleurissant le long de ses épaules. H : 14 cm (petits accidents et manques)



26

600 / 800€

(2) CHINE, Début de la dynastie Ming. Deux peintures sur soie figurant des pies sur des branches de prunier et rochers. L'une comportant une inscription à trois caractères lisant "wan cui zhong". Encadrées sous verre. 50 x 40 cm (chaque, à vue, non décadrées) (quelques manques et accidents)



27

30 000 / 40 000€

CHINE, Marque Chenghua et possiblement d'époque. Rare coupe en porcelaine dit "Chicken cup" la paroi arrondie et le fond plat, présentant un décor en émaux peints de type "doucai" sur fond blanc de coq, poule et poussins parmi les fleurs de lys jaunes, roses rouges et rocher, un double filet bleu bordant le col, une ligne soulignant le pied. Une marque Chenghua à six



28

2 000 / 3 000€

*CHINE, Marque Jiajing et possiblement d'époque. Coupe en porcelaine à glaçure jaune. A forme de cloche inversée, la glaçure monochrome jaune d'oeuf recouvrant l'ensemble de la porcelaine à l'exception de la base à glaçure blanche et portant une marque en bleu sous couverte "Da Ming Jiajing Nian Zhi" dans un double cercle bleu. Le pied non glaçuré laissant



29

500 / 800€

CHINE, début du XVIe siècle. Assiette en porcelaine à décor en bleu de cobalt d'un qilin dans un médaillon central, les bords lobés. D : 20,5 cm



30

200 / 300€

(2) CHINE, Époque Ming. Ensemble de deux vases piriformes en bronze sur socles. H : 16,5 et 23 cm



31

40 000 / 60 000€

CHINE, Dynastie Ming, Époque Wanli (1573-1619). Très rare et importante boîte en laque trois couleurs. De forme rectangulaire aux angles légèrement arrondis, présentant sur le couvercle un décor en relief très finement sculpté et se détachant sur un fond noir et ocre de deux dragons à cinq griffes aux corps sinueux, les têtes tournées vers le bas, pourchassant la perle enflammée



32

8 000 / 12 000€

*CHINE, Dynastie Ming, XVIe siècle. Rare boîte couverte en laque cinabre. De forme octogonale, montée à l'origine sur un pied, présentant sur l'ensemble un riche décor sculpté en profondeur dans la laque rouge d'une scène figurant une assemblée réunissant les Immortels taoïstes, représentés en extérieur, dans un médaillon central sur le couvercle. Sur les côtés,



33

300 / 400€

CHINE, Dynastie Ming. Coupe festonnée en grès porcelaineux à couverte celadon craquelée, la base non glaçurée. H : 7 ; D : 22,5 cm (très légers défauts de cuisson)



34

200 / 300€

(2) CHINE, Style Ming. Deux claustras en grès émaillé vert. Montées sur socle. 31 x 31 cm (accidents et restaurations)



35

1 500 / 2 000€

CHINE, Époque Wanli. Vase mural en porcelaine. Monté sur un pied, la panse piriforme et col droit évasé à l'ouverture, présentant un décor en bleu de cobalt sur fond blanc de lettrés conversant sous un pin, un décor de fleurs de pivoine au col. H : 30,5 cm - Provenance : Collection particulière, Suisse - Lot en importation temporaire : soumis à des frais supplémentaires de 5,5 %



36

2 000 / 3 000€

*CHINE, Marque Wanli et possiblement d'époque. Théière en porcelaine à décor en émaux Wucai de lettrés accompagnés d'enfants, une marque Wanli à six caractères dans un double cercle bleu au-dessous. H : 20 cm (anse et bec recollés, quelques éclats et usures)



36,1

2 000 / 3 000€

CHINE, Époque Ming, XVI^e siècle. Rare figure de Bouddha en bronze à patine dorée, représenté assis en dhyanasana, les mains ouvertes à l'avant du buste en dhyana mudra, le visage serein, les yeux en amande et la bouche charnue, les cheveux arrangés en groupe bouclés et recouvrant l'unisha. Il est vêtu d'une longue robe recouvrant ses épaules et tombant en élégants plis à



37

300 / 400€

(2) CHINE, Dynastie Ming. Paire de potiches couvertes en porcelaine décor en bleu de cobalt sous couverte de chimères parmi les rinceaux. H : 16,5 et 17 cm (fêlures, égrenures) - Provenance : Collection particulière, Suisse - Lot en importation temporaire : soumis à des frais supplémentaires de 5,5 % à la charge de l'acquéreur en sus des frais de vente et du prix d'adjudication.



38

300 / 400€

CHINE, Époque Ming. Jarre en porcelaine, à décor en bleu de cobalt sur fond blanc de dignitaires dans un paysage extérieur. H : 16,5 cm - Provenance : Collection particulière, Suisse - Lot en importation temporaire : soumis à des frais supplémentaires de 5,5 % à la charge de l'acquéreur en sus des frais de vente et du prix d'adjudication. - Ces frais d'importation temporaire



39

500 / 800€

CHINE ou CORÉE, possiblement XVII^e siècle ou antérieur. Verseau rituelle en bronze patiné et oxydé à long bec verseur. H : 41,5 cm (chocs, manques)



40

800 / 1 000€

CHINE, Époque Ming, XVII^e siècle. Tête de Guanyin en bronze représenté le visage serein, les yeux mi-clos, la bouche esquissant un sourire, les cheveux remontés en un haut chignon comprenant deux perles. Avec socle en bois adapté. H : 25,5 cm. H avec socle : 29 cm (importantes usures et manques)



41

800 / 1 000€

CHINE, Dynastie Ming. Statuette en bronze représentant une Guanyin assise sur une chimère, une branche de lotus se dressant du côté de chaque bras. Poids : 3,5 Kg environ. H : 26 ; L : 18 ; P : 9 cm (accidents et manques)



42

200 / 300€

CHINE, Période Transition. Potiche en porcelaine à décor en émaux wucui de phénix parmi les fleurs de pivoine. Avec couvercle en bronze. H : 20 cm (avec le couvercle) (deux égrenures au col restaurées) - Provenance : Collection particulière, Suisse - Lot en importation temporaire : soumis à des frais supplémentaires de 5,5 % à la charge de l'acquéreur en sus des



43

600 / 800€

CHINE, XVII^e siècle. Brûle-parfum de forme "gui" en bronze à patine brune, une frise de grecques avec dragons stylisés bordant le col, les anses crachées par des têtes zoomorphes. Il porte une marque à quatre caractères "Yong Cun Zhen Wan" sous la base. Poids : 372 g environ. H : 6,3 ; L : 13,5 cm (très légère déformation au pied)



44

1 000 / 1 500€

CHINE, XVII^e siècle. Porte-pinceaux Bitong en bronze à patine brune prenant la forme d'une section circulaire de bambou, la panse décorée de feuillages et ornée d'une collection de marques archaïques. Le fond percé. Présenté sur un socle en bois adapté. Poids : 1290 g environ. H (sans socle) : 14,5 cm (le fond percé, marques et usures)



45

100 / 150€

CHINE, XVII^e siècle. Élément décoratif en bronze anciennement laqué or prenant la forme d'un dragon. Monté sur panneau en bois. L dragon : 22 cm. Panneau : 12 x 26 cm



46

800 / 1 000€

CHINE, XVII^e-XVIII^e siècle. Statuette de Guanyin en porcelaine Dehua. Elle est représentée assise en lalitasana sur un rocher, vêtue d'une longue robe au plissé souple, le visage serein. H : 14 cm (petit éclat, petit défaut de cuisson). Provenance : Collection de Georges PALTHEY (1910-1996), ancien directeur du personnel de l'ONU à New York (1948-1954), ancien directeur général



47

1 000 / 1 500€

CHINE, Époque Kangxi. Vase de forme balustrade en porcelaine à fond bleu poudré. Décor en réserves de dragons, poissons et emblèmes bouddhiques à l'or. Monture européenne en bronze ciselé et doré rapportée. H : 48 cm (vase seul, sans la monture en bronze) (usures, percé à l'électricité). Provenance : - Vente Parke-Bernet Galleries New York, "Property of A Chinese Private

48



700 / 1 000€

(2) CHINE, Époque Kangxi. Paire de coupes à vin en porcelaine bleu blanc à décor de pêcheurs dans des paysages. Elles portent chacune une marque Jiajing à la base. H : 4 ; D : 6 cm (chaque) (très légers défauts de cuisson). Provenance : Collection de Georges PALTHEY (1910-1996), ancien directeur du personnel de l'ONU à New York (1948-1954), ancien directeur général

49



1 000 / 1 500€

*CHINE, Dynastie Qing. Porte-pinceaux Bitong en porcelaine de forme cylindrique, présentant un décor en rouge de cuivre et en bleu de cobalt de divers Immortels. H : 17 ; D : 15,5 cm (quelques défauts de cuisson)

50



100 / 150€

*CHINE, Époque Kangxi. Grand bol en porcelaine bleu blanc, monté sur un petit pied, présentant sur la paroi externe un décor de personnages dans des paysages extérieurs dans des cartouches en forme de pétales. Un décor d'élégante dans un médaillon central. H : 10,5 ; D : 23,5 cm (fêlures, égrenures, défauts de cuisson)

51



200 / 300€

CHINE, XVIIe siècle. Jarre en porcelaine présentant un décor en bleu de cobalt sur fond blanc de scènes palatiales et lettrés en extérieur. Marque au lapin au-dessous. H : 19 cm (fêlures, égrenures au col) - Provenance : Collection particulière, Suisse - Lot en importation temporaire : soumis à des frais supplémentaires de 5,5 % à la charge de l'acquéreur en sus des frais de

52



1 000 / 1 500€

(5) CHINE, XVIIe et XIXe siècles. Ensemble de cinq plats en porcelaine. De forme arrondie, chacun présentant un décor en bleu de cobalt sur fond blanc de Qilin rugissant près d'un bananier. Deux marqués sous les bases. D : entre 21 et 33,5 cm - Provenance : Collection particulière, Suisse - Lot en importation temporaire : soumis à des frais supplémentaires de 5,5 % à

53



300 / 400€

CHINE, Époque Kangxi. Assiette creuse à bordure polylobée, en porcelaine Imari présentant dans le médaillon central cerné d'une frise de ruyi un décor d'une élégante accompagnée d'un daim, sur un fond de pivoines et ruyi. D : 24,5 cm (quelques usures) - Provenance : Collection particulière, Suisse - Lot en importation temporaire : soumis à des frais supplémentaires de 5,5 % à

54



800 / 1 200€

CHINE, Époque Kangxi. Pot couvert en porcelaine de forme conique, avec couvercle bombé et bouton de préhension, présentant un décor de dragons sur la panse, un décor de rinceaux en bordure du col et sur le couvercle. H : 16 cm (restauration au kintsugi, égrenures) - Provenance : Collection particulière, Suisse - Lot en importation temporaire : soumis à des frais

55



1 000 / 1 500€

(3) CHINE, Époque Kangxi. Ensemble de trois vases en porcelaine de forme double-gourde, les panses inférieures globulaires à glaçure ocre et jaune, les épaules, les panses intermédiaires et les longs cols évasés à l'ouverture à décor en bleu de cobalt de feuilles et fleurs stylisées. H : 17 et 18 cm (égrenures, restaurations à deux cols) - Provenance : Collection particulière,

56



400 / 600€

CHINE, Époque Kangxi. Pot à gingembre en porcelaine de forme ovoïde, présentant un décor de rinceaux de fleurs de lotus épanouies. Avec un couvercle en bois sculpté rapporté. H : 18 cm (sans le couvercle) (très légers défauts de cuisson) - Provenance : Collection particulière, Suisse - Lot en importation temporaire : soumis à des frais supplémentaires de 5,5 % à

57



600 / 800€

CHINE, Marque et époque Kangxi. Petit bol en porcelaine monté sur un pied, à paroi droite évasée à l'ouverture, présentant un décor en bleu de cobalt d'une scène de pêche. Une marque Kangxi à six caractères sous la base. D : 9 cm (fêlures, restauration) - Provenance : Collection particulière, Suisse - Lot en importation temporaire : soumis à des frais supplémentaires de 5,5 % à

58



300 / 400€

CHINE, Époque Kangxi. Plat en porcelaine à décor en bleu de cobalt sur fond blanc de rinceaux de fleurs de pivoine épanouies. D : 35,5 cm (fêlures et éclats en bordure) - Provenance : Collection particulière, Suisse - Lot en importation temporaire : soumis à des frais supplémentaires de 5,5 % à la charge de l'acquéreur en sus des frais de vente et du prix d'adjudication.

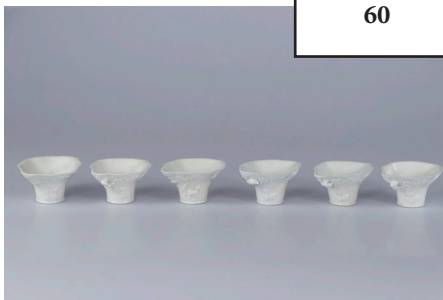
59



200 / 300€

(2) CHINE, Époque Kangxi. Paire de coupes de lettrés en porcelaine Dehua. De forme octogonales, montées sur des petits pieds, présentant un décor en relief de branches de prunus et magnolia en fleurs. D : 11,5 cm au plus large environ (fêlures) - Provenance : Collection particulière, Suisse - Lot en importation temporaire : soumis à des frais supplémentaires de 5,5 % à

60



400 / 600€

(6) CHINE, Époque Kangxi. Ensemble de six coupes de libatoires en porcelaine Dehua, présentant un décor en relief de chimères sous des arbres. D : 11,5 cm au plus large environ (chaque) (éclats restaurés, égrenures) - Provenance : Collection particulière, Suisse - Lot en importation temporaire : soumis à des frais supplémentaires de 5,5 % à la charge de l'acquéreur en sus des

61



200 / 300€

(2) CHINE, Époque Kangxi. Paire de coupes libatoires en porcelaine Dehua en forme de fleurs dites "coupes magnolia" sur des petits pieds, présentant un décor en relief de branches de prunus et magnolia en fleurs, les pieds prenant la forme de branches ajourées. D : 8,5 cm au plus large environ (chaque) - Provenance : Collection particulière, Suisse - Lot en importation temporaire

62



200 / 300€

CHINE, Époque Kangxi. Bol en porcelaine monté sur un pied à paroi droite évasée à l'ouverture, présentant un décor en bleu et blanc de crabe dans le médaillon central, une frise fleurie sur la bordure, un décor de poissons dans les fonds marins en paroi externe. Marque à la fleur au-dessous. D : 18,5 cm (fêlures, égrenures) - Provenance : Collection particulière, Suisse - Lot

63



200 / 300€

CHINE, Époque Kangxi. Coupe en porcelaine bleu et blanc à décor de chauves-souris autour d'un caractère shou dans le médaillon central, une frise de qilong rampant parmi les rinceaux en bordure. Un décor de chauves-souris sur la paroi externe. Marque en carré au-dessous. D : 15,7 cm (égrenures en bordure) - Provenance : Collection particulière, Suisse - Lot en importation

64



200 / 300€

CHINE, Époque Kangxi. Coupelle en porcelaine bleu et blanc à décor de trois qilong rampant autour d'un figuré en médaillon. D : 13,4 cm (égrenures en bordure) - Provenance : Collection particulière, Suisse - Lot en importation temporaire : soumis à des frais supplémentaires de 5,5 % à la charge de l'acquéreur en sus des frais de vente et du prix d'adjudication. - Ces frais

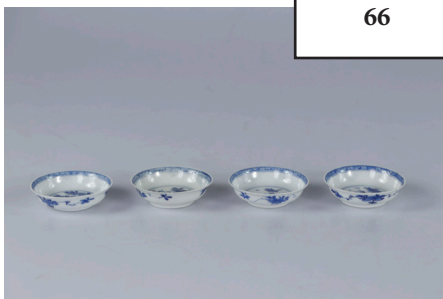
65



400 / 600€

CHINE, Époque Kangxi. Terrine couverte en porcelaine de forme circulaire à décor bleu et blanc d'élégantes et de fleurs, les prises latérales et le bouton de préhension prenant la forme de coquillages. D : 22 cm (éclats) - Provenance : Collection particulière, Suisse - Lot en importation temporaire : soumis à des frais supplémentaires de 5,5 % à la charge de l'acquéreur en sus des

66



300 / 400€

(4) CHINE, Époque Kangxi. Ensemble de quatre coupelles en porcelaine présentant un décor de fleurs dans les médaillons centraux. Marque "Fu" dans un double cerclage bleu au revers de chaque. D : 8 cm (chaque) - Provenance : Collection particulière, Suisse - Lot en importation temporaire : soumis à des frais supplémentaires de 5,5 % à la charge de l'acquéreur en

67



400 / 600€

(2) CHINE, Époque Kangxi. Deux vases à section carrée, couverts en porcelaine à glaçure bleu poudré. H : 30 cm (chaque) (éclats, restauration au kintsugi) - Provenance : Collection particulière, Suisse - Lot en importation temporaire : soumis à des frais supplémentaires de 5,5 % à la charge de l'acquéreur en sus des frais de vente et du prix d'adjudication. - Ces frais d'importation

68



300 / 400€

(2) CHINE, Époque Kangxi. Deux bols en porcelaine montés sur des petits pieds, à parois arrondies, à décor de scènes paysannes. D : 11,2 et 12,6 cm (fêlures à l'un des bols) - Provenance : Collection particulière, Suisse - Lot en importation temporaire : soumis à des frais supplémentaires de 5,5 % à la charge de l'acquéreur en sus des frais de vente et du prix d'adjudication.

69



300 / 400€

CHINE, Époque Kangxi. Petite verseuse en porcelaine. La panse globulaire et col droit, avec le bec en S et l'anse en oreille opposée, la prise du couvercle prenant la forme d'une chimère assise, à décor en bleu sous couverte d'objets de lettrés sur la panse. H : 15 cm (accident, éclat et fêlure sur la panse) - Provenance : Collection particulière, Suisse - Lot en importation temporaire

70



200 / 300€

CHINE, Époque Kangxi. Coupe en porcelaine montée sur un petit pied, à paroi droite évasée à l'ouverture, flanquée de deux anses prenant la forme de dragons, à décor floral en émaux de la famille verte. H : 8 cm (égrenure en bordure et à l'une des anses) - Provenance : Collection particulière, Suisse - Lot en importation temporaire : soumis à des frais supplémentaires de 5,5 %

71



200 / 300€

CHINE, Époque Kangxi. Vase couvert en porcelaine à base cintrée et haute épaule renflée, à décor en bleu et blanc d'un paysage lacustre, la prise du couvercle rapporté prenant la forme d'une chimère. Il porte une étiquette Christie's Nanking Cargo sous la base. H : 21 cm - Provenance : Collection particulière, Suisse - Lot en importation temporaire : soumis à des frais



72

300 / 400€

CHINE, Époque Kangxi. Pichet en porcelaine bleu et blanc à décor floral. H : 18 cm (restauration à l'anse et au couvercle, égrenures) - Provenance : Collection particulière, Suisse - Lot en importation temporaire : soumis à des frais supplémentaires de 5,5 % à la charge de l'acquéreur en sus des frais de vente et du prix d'adjudication. - Ces frais d'importation temporaire



73

400 / 600€

CHINE, Époque Kangxi. Vase couvert en porcelaine à base cintrée et épaule renflée, présentant un décor bleu et blanc de personnages sur une terrasse. H : 19,5 cm (très légères égrenures) - Provenance : Collection particulière, Suisse - Lot en importation temporaire : soumis à des frais supplémentaires de 5,5 % à la charge de l'acquéreur en sus des frais de vente et du prix



74

80 / 100€

*CHINE, Époque Kangxi, XVIIIe siècle. Coupelle en porcelaine à pans hexagonaux, à décor en émaux de la famille verte de branches de prunus en fleurs sur une face et d'emblèmes bouddhiques sur la paroi externe. Une marque Lingzhi à l'encre au revers, et ancienne étiquette. L : 11,5 cm (accidents, manques, fêlures, usures)



75

1 200 / 1 500€

CHINE, XVIIe siècle. Rare table basse en bois laqué de forme carrée, le plateau orné d'incrustations de pierres dures - figurant volatiles et plantes. H : 37,5 ; L : 75 ; P : 75 cm (manques, éclats, usures)



76

1 500 / 2 000€

CHINE, Dynastie Qing. Porte-pinceaux Bitong en bois gravé possiblement en zitan, de forme cylindrique, présentant un décor de personnages et objets mobiliers. H : 18 ; D : 17,7 cm (accidents, usures, gerces, manque la partie centrale du fond)



77

800 / 1 200€

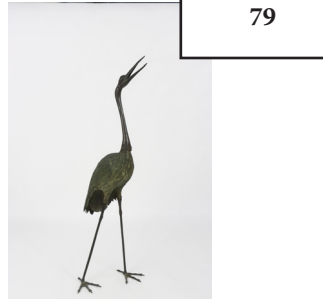
CHINE, XVIIe siècle. Plat en porcelaine bleu blanc à décor de poissons et lotus. D : 28,7 cm (égrenures, défauts de cuisson)



78

500 / 600€

(2) CHINE, Époque Kangxi, XVIIIe siècle. Paire de faisans en céramique émaillée turquoise, les yeux peints en noir, - représentés perchés sur des rochers. H : 40 cm (chaque) (l'un avec bec cassé-recollé)



79

800 / 1 200€

CHINE, XVIIIe siècle. Rare et spectaculaire sujet en bronze à patine verte figurant une grue debout, le bec ouvert. Signé sur la base du cou. H : 141 cm (accidents, manques et restaurations)



80

2 000 / 3 000€

(2) CHINE, Époque Qialong. Paire de statuettes d'Amitayus en bronze doré et alliage cuivreux. Ils sont représentés assis en padmasana sur une base quadrangulaire ajourée, les mains en dhyanamudra, vêtu d'un dhoti, paré de bijoux, le visage serein, les cheveux coiffés en chignon et couronnés d'une tiare ; la mandorle et le vase manquant. Poids : 1506 g et 1530 g. H : 18 cm



81

2 000 / 3 000€

(2) CHINE, Dynastie Qing. Ensemble de deux peintures à l'encre et couleurs sur soie figurant des scènes de chasse mythiques, de cavaliers et animaux, dans des paysages lacustres. Encadrée sous verre. 123 x 75 cm (chaque, non décadrées) (taches d'humidité)



82

80 / 120€

(2) Ecole française du XVIIIe siècle. "Cérémonie de la grande feste que les chinois célèbrent le 24 de la lune d'aoust dans la principale place de Pékin". "Vue Perspective de la Grande Cérémonie du Couronnement de l'Empereur de la Chine". Deux gravure en couleurs. Signé "à Paris chez Mondhare rue Saint Jacques à l'hotel Saumur". 32,5 x 50 cm (chaque) (légères déchirures,



83

50 / 100€

PRÉVOST, Antoine François Histoire générale des voyages, ou Nouvelle collection de toutes les relations de voyages par mer et par terre, qui ont été publiées jusqu'à présent dans les différentes langues de toutes les nations connues [...]. Enrichie de cartes géographiques [...], de plans et de perspectives; de figures d'animaux, de végétaux, habits, antiquités, &c.



84

100 / 150€

FRANCE, XIXe siècle. Costumes chinois. Bel album de lithographies (28) en couleur représentant des scènes et costumes typiques de la Chine. Imprimeur lithographe Joséphine-Clémence Formentin (Belleville 1802-après 1856) dite "la demoiselle Formentin" (rousseurs, en l'état)



85

100 / 150€

CHINE, XVIIIe siècle. Vase de forme yen yen en porcelaine monochrome bleu avec reste de rehauts d'or, la base non glacurée. Inscription incisée sur la panse. H : 43,5 cm (accidents, restaurations au col)



86

500 / 800€

CHINE, XVIIIe siècle. Plat à barbe en porcelaine à décor Imari, la bordure ornée de motifs lenticulaires et géométriques. H : 5,5 ; L : 27 ; P : 26,5 cm (légères égrénures)



87

3 000 / 5 000€

CHINE, XVIIIe siècle. Aiguière en porcelaine. D'influence islamique, montée sur un pied, la panse globulaire - et piriforme, le long col évasé à l'ouverture comprenant un couvercle bombé à bouton de préhension zoomorphe, le bec verseur en "s" relié au col par un petit pont, l'anse en oreille opposée, présentant un décor en bleu et rouge sur fond blanc de volatile parmi les



88

600 / 800€

CHINE, Époque Qianlong. Boîte de forme lenticulaire en cuivre et émaux peints à décor dans un médaillon sur le couvercle d'une élégante dans un jardin, le pourtour orné de lotus dans leurs rinceaux. Au revers, la marque Qianlong à quatre caractères. H : 3 ; D : 5,6 cm (très légers accidents et usures)



89

15 000 / 20 000€

CHINE, Marque et époque Qianlong. Rare aiguière bouddhique "Bumpa" en porcelaine à décor en émaux fencai de rinceaux et fleurs de lotus, montée sur un pied élargi, à panse globulaire, col en fût à double renflement doté d'une ouverture en coupe cylindrique, le bec verseur surgissant de la gueule d'un makara. L'intérieur et la base turquoise. Marque Qianlong en bleu dans un



90

500 / 800€

(2) CHINE, XVIIIe siècle. Paire de vases cornet de type "gu" en porcelaine et émaux de la famille rose à décor oiseaux parmi des branches fleuries. Monture en bronze doré. H totale : 33 cm. H vases seuls : 25 cm (accidents et manques)



91

300 / 400€

CHINE, XVIIIe siècle. Vase cornet de type "gu" reprenant la forme des bronzes archaïques en porcelaine monochrome blanche, le pourtour à motifs de chauves-souris volant parmi les nuées, le col et le pied soulignés d'une frise de feuilles de bananier. H : 25,5 ; D : 26 cm (accidents, manques et restaurations)



92

400 / 500€

(3) CHINE, XVIIIe et XIXe siècle. Ensemble comprenant : vase en porcelaine bleu blanc à décor de deux dragons affrontés, marque apocryphe Kangxi à la base, H : 26 cm (légères égrénures et défauts de cuisson) ; cuillère en porcelaine bleu blanc, marque Ngoan Ngoc pour objet de Jade, L : 19,5 cm (égrénures) ; grand bol en porcelaine bleu blanc à décor de phénix et



93

300 / 500€

CHINE, Compagnie des Indes, XVIIIe siècle. Soupière couverte en porcelaine bleu blanc à décor de volatiles dans des paysages. H : 23 ; L : 36 ; P : 25 cm (très légères égrénures et petits défauts de cuisson)



94

800 / 1 000€

*CHINE, Compagnie des Indes, XVIIIe siècle. Terrine couverte et son dormant en porcelaine à décor dit "feuille de tabac" en émaux polychromes oiseaux, loirs et végétaux, la prise formée d'une pomme de pin. H : 13 ; L : 30 ; P : 25 cm (le couvercle cassé recollé, fêlures, égrénures). Comparatif : Pour une terrine présentant un décor similaire, mais de forme et prise différente, voir

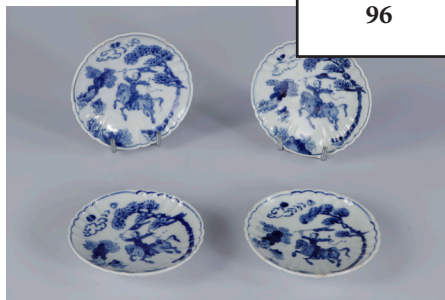


95

1 000 / 1 500€

XVIIIe siècle. Boîte à contours en jaspe sanguin et vermeil, le fermoir est serti de diamants, d'émeraudes, de rubis et de saphirs, le dessus orné d'un motif en or représentant un couple de chinois en scène galante. Probablement un cadeau diplomatique. Poids brut : 74,8 g environ. H : 2,5 ; L : 7,5 ; P : 5,4 cm (très légers manques, fêlure)

96



400 / 600€

(4) CHINE, XVIII^e siècle. Ensemble de quatre coupelles en porcelaine de forme ronde à bordure polylobée, présentant un décor en bleu de cobalt sur fond blanc d'un cavalier chevauchant sous un pin. D : 12,5 cm (chaque) (égrenures et petites restaurations en bordure) - Provenance : Collection particulière, Suisse - Lot en importation temporaire : soumis à des frais

97



3 000 / 4 000€

*CHINE, Marque Qianlong et possiblement d'époque. Bol en porcelaine, monté sur un petit pied, la paroi arrondie évasée à l'ouverture, présentant sur le pourtour un décor en émaux Wucai de dragons poursuivant la perle sacrée parmi les branchages fleuris et confrontés avec deux phénix. Un dragon à cinq griffes en médaillon au centre à l'intérieur du bol. Une frise comprenant

98



800 / 1 000€

CHINE, XVIII^e siècle. Jarre en porcelaine à base cintrée, panse arrondie épaule renflée, présentant un décor bleu blanc de rinceaux de lotus en fleurs épanouies sur la panse, un décor de feuilles de lotus stylisées sur la base, une frise de ruyi à l'épaule, une frise de rinceaux soulignant le court col. H : 29,5 cm (traces de cuisson) - Provenance : Collection particulière, Suisse - Lot

99



200 / 300€

CHINE, XVIII^e siècle. Petit bol en porcelaine monté sur un petit pied, à paroi arrondie, présentant un décor de dragons à quatre griffes pourchassant la perle sacrée en médaillons, marque sous la base. Avec cerclage métallique. D : 12,5 cm (fêlure, fêlure en étoile au-dessous) - Provenance : Collection particulière, Suisse - Lot en importation temporaire : soumis à des frais

100



1 000 / 1 500€

(2) CHINE, XVIII^e siècle, Période Qianlong. Paire de coupelles en porcelaine de forme arrondie à paroi indentée. Elles présentent un décor en émaux polychromes sur fond blanc, modèle dit "Femme au Parasol" d'après Cornelis Pronk, figurant élégantes et enfant sous un parasol nourrissant des oiseaux. D : 16,5 cm (chaque) (quelques usures) - Provenance : Collection

101



500 / 600€

CHINE, XVIII^e-XIX^e siècle. Plateau à servir en laque dit de Coromandel. Décor d'une jeune femme à l'éventail dans un cartouche polylobé à fond noir en réserve sur des motifs stylisés. Monture européenne en bronze à décor de perles et piastres. 36 x 48,5 cm (accidents et restaurations à la laque, usures)

102



300 / 400€

CHINE, Fin du XVIII^e-début du XIX^e siècle. Jarre en porcelaine présentant un décor de créatures mythiques parmi les flots, traité en bleu de cobalt sur fond blanc. Double cerclage bleu sous la base. H : 23 cm - Provenance : Collection particulière, Suisse - Lot en importation temporaire : soumis à des frais supplémentaires de 5,5 % à la charge de l'acquéreur en sus des

103



300 / 400€

CHINE, fin du XVIII^e-début du XIX^e siècle. Jarre en porcelaine présentant un décor en bleu de cobalt sur fond blanc de personnages dans un paysage extérieur. H : 23 cm - Provenance : Collection particulière, Suisse - Lot en importation temporaire : soumis à des frais supplémentaires de 5,5 % à la charge de l'acquéreur en sus des frais de vente et du prix d'adjudication.

104



400 / 600€

CHINE, Fin du XVIII^e-début du XIX^e siècle. Porte-pinceaux Bitong en porcelaine présentant un décor en bleu de cobalt sous couverte d'un paysage animé. H : 13,5 cm - Provenance : Collection particulière, Suisse - Lot en importation temporaire : soumis à des frais supplémentaires de 5,5 % à la charge de l'acquéreur en sus des frais de vente et du prix d'adjudication.

105



1 000 / 1 500€

CHINE, Fin du XVIII^e-début du XIX^e siècle. Petit chauffe-main en porcelaine prenant la forme d'un tambour, à décor en bleu et blanc de rinceaux de lotus sur la panse et phénix en médaillons sur un fond floral en partie supérieure, motifs de points en relief en frises entourant la panse. H : 22 cm (la panse cassée-recollée) - Provenance : Collection particulière, Suisse - Lot en

106



300 / 500€

CHINE, Dynastie Qing. Rare veuseuse zoomorphe de type kendi en forme de grenouille en porcelaine bleu et blanc. H : 21 ; L : 16 cm (égrenures, manques)

107



400 / 600€

CHINE, Fin du XVIII^e-début du XIX^e siècle. Porte-pinceaux Bitong en porcelaine de forme cylindrique présentant un décor en émaux de la famille verte d'élégantes dans des intérieurs dans des réserves, le fond en vert à décor de Lingzhi, frises de brocarts et cartouches en bordures. Une marque "Ding" dans un double cerclage bleu au-dessous. H : 19,5 cm - Provenance

108



1 000 / 1 500€

(2) CHINE, Fin du XVIIIe-début du XIXe siècle. Deux bassins en porcelaine de forme circulaire, présentant un décor en émaux de la famille verte de groupes d'enfants jouant sur des terrasses en extérieur. Cerclages métalliques en bordures. D : 21 et 22,5 cm (quelques défauts de cuisson) - Provenance : Collection particulière, Suisse - Lot en importation temporaire : soumis

109



800 / 1 200€

CHINE, XVIIIe-XIXe siècle. Assiette en porcelaine présentant un décor en émaux Wucai de deux carpes jaillissant des flots dans un étang de lotus dans le médaillon central, cinq carpes parcourant la bordure. Une marque Kangxi dans un double cerclage bleu sous la base. D : 20,4 cm - Provenance : Collection particulière, Suisse - Lot en importation temporaire : soumis

110



800 / 1 200€

CHINE, XVIIIe-XIXe siècle. Assiette en porcelaine présentant un décor en émaux Wucai de deux carpes jaillissant des flots dans un étang de lotus dans le médaillon central, cinq carpes parcourant la bordure. Une marque Kangxi dans un double cerclage bleu sous la base. D : 20,4 cm (légère égrenure en bordure) - Provenance : Collection particulière, Suisse - Lot en importation

111



300 / 400€

(2) CHINE, XVIIIe-XIXe siècle. Ensemble de deux bols en porcelaine montés sur pieds, à parois arrondies, présentant un décor en bleu de cobalt sur fond blanc de dragons jaillissant des flots dans les médaillons centraux, un décor de branches fleuries en bordures et en paroi externe pour un et de dragons dans les nuées pour l'autre. L'un avec une marque svastika et l'autre une

112



400 / 600€

CHINE, XVIIIe-XIXe siècle. Brûle parfum en porcelaine présentant un décor en bleu de cobalt sur fond blanc d'Arhats assis. H : 10,5 ; D : 13 cm (usures, égrenures) - Provenance : Collection particulière, Suisse - Lot en importation temporaire : soumis à des frais supplémentaires de 5,5 % à la charge de l'acquéreur en sus des frais de vente et du prix d'adjudication.

113



600 / 800€

CHINE, Fin du XVIIIe-début du XIXe siècle. Porte-pinceaux Bitong en porcelaine de forme cylindrique, présentant un décor en émaux de la famille verte de poissons parmi les fonds marins. H : 13 cm - Provenance : Collection particulière, Suisse - Lot en importation temporaire : soumis à des frais supplémentaires de 5,5 % à la charge de l'acquéreur en sus des frais de

114



300 / 400€

CHINE, Fin du XVIIIe-début du XIXe siècle. Vase en porcelaine de forme globulaire, présentant un décor en émaux de la famille verte d'une procession équestre de dignitaires. Double cerclage bleu sous la base. H : 24 cm - Provenance : Collection particulière, Suisse - Lot en importation temporaire : soumis à des frais supplémentaires de 5,5 % à la charge de

115



800 / 1 000€

CHINE, Fin du XVIIIe-début du XIXe siècle. Vase en porcelaine de forme bouteille, à panse globulaire et long col fin, à décor en émaux de la famille verte de chimères sur la panse, l'épaule et le col à décor de pampilles et brocarts. Une marque à la feuille d'acanthé dans un double cerclage bleu au-dessous. H : 36,5 cm - Provenance : Collection particulière, Suisse - Lot

116



200 / 300€

CHINE, Fin du XVIIIe-début du XIXe siècle. Pot à gingembre en porcelaine présentant un décor bleu blanc de dragons parmi les nuées stylisées. H : 26 cm (fond anciennement percé et restauré) - Provenance : Collection particulière, Suisse - Lot en importation temporaire : soumis à des frais supplémentaires de 5,5 % à la charge de l'acquéreur en sus des frais de

117



400 / 600€

CHINE, Fin du XVIIIe-début du XIXe siècle. Pot à gingembre en porcelaine à décor en émaux de la famille verte d'un étang de lotus. Avec un couvercle en bois. H : 22 cm (sans le couvercle) - Provenance : Collection particulière, Suisse - Lot en importation temporaire : soumis à des frais supplémentaires de 5,5 % à la charge de l'acquéreur en sus des frais de vente et du prix

118



800 / 1 000€

CHINE, XVIIIe-XIXe siècle. Porte-pinceaux Bitong en porcelaine de forme cylindrique, présentant un décor en émaux de la famille verte d'un dignitaire accompagné d'un enfant sur une terrasse en extérieur. H : 12,5 cm - Provenance : Collection particulière, Suisse - Lot en importation temporaire : soumis à des frais supplémentaires de 5,5 % à la charge de l'acquéreur en

119



200 / 300€

CHINE, Fin du XVIIIe-début du XIXe siècle. Vase en porcelaine monté sur un pied, à panse arrondie, présentant un décor en émaux wucai de personnages et animaux. H : 18 cm (très légères égrenures) - Provenance : Collection particulière, Suisse - Lot en importation temporaire : soumis à des frais supplémentaires de 5,5 % à la charge de l'acquéreur en sus des frais de



120

200 / 300€

(2) CHINE, XVIIIe-XIXe siècle. Ensemble de deux groupes en céramique glacurée figurant des chimères assises. H : 28,5 et 27 cm (égrenures) - Provenance : Collection particulière, Suisse - Lot en importation temporaire : soumis à des frais supplémentaires de 5,5 % à la charge de l'acquéreur en sus des frais de vente et du prix d'adjudication. - Ces frais d'importation



121

600 / 800€

CHINE, XVIIIe-XIXe siècle. Jarre en porcelaine à décor en bleu et blanc de lotus parmi les branches de pivoines dans les nuées, une frise de ruyi bordant le col. H : 31,5 cm - Provenance : Collection particulière, Suisse - Lot en importation temporaire : soumis à des frais supplémentaires de 5,5 % à la charge de l'acquéreur en sus des frais de vente et du prix d'adjudication.



122

200 / 300€

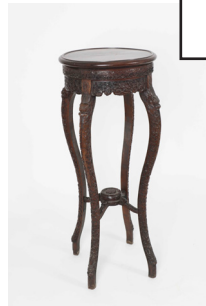
CHINE, XVIIIe-XIXe siècle. Porte-pinceaux Bitong en porcelaine de forme cylindrique, évasé à l'ouverture, présentant un décor en bleu blanc de personnages sur une terrasse en extérieur. H : 14 cm - Provenance : Collection particulière, Suisse - Lot en importation temporaire : soumis à des frais supplémentaires de 5,5 % à la charge de l'acquéreur en sus des



123

600 / 800€

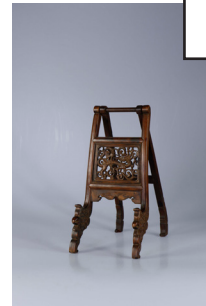
CHINE, XIXe siècle. Importante console en bois sculpté. Avec plateau en marbre gris veiné, un décor d'incrustations de nacre, et décor sculpté ajouré de pêches, fleurs et chauve souris. H : 87 ; L : 104,5 ; P : 53,5 cm (marbre accidenté, usures, manques)



124

200 / 300€

CHINE, XIXe siècle. Sellette en bois sculpté à décor sculpté de rinceaux fleuris et dragons, les quatre pieds galbés, l'entretoise prenant la forme d'une fleur en bouton. H : 100 cm. Revendu sur folle enchère de Monsieur Tuong Quan Dang, Hanoi (Vietnam), à la vente du 28 mars 2022



125

2 000 / 3 000€

CHINE, Dynastie Qing. Support en bois, possiblement en huanghuali, composé de deux sections pliantes. La face avant est pourvue d'un décor ajouré et sculpté d'un dragon. H : 50 ; L : 24 cm (petit accident à l'un des pieds)



126

200 / 300€

CHINE, XIXe siècle. Boîte circulaire couverte en laque brune, à décor sur le dessus du couvercle de pivoines sur un fond gravé de motifs de svastikas, le pourtour orné de frises de grecques. L'intérieur et le dessous en laque noire. H : 5,5 ; D : 15 cm (accidents et manques)



127

200 / 300€

CHINE, XIXe siècle. Coupe en bois sculpté en forme de feuille à décor de fleurs de nénuphar et crevette. H : 7 ; L : 32 ; P : 24 cm (très légères égrenures, petite restauration)



128

500 / 700€

CHINE, XIXe siècle. Coupe à offrandes présentant quatre pêches de longévité en porcelaine à couverte de type Jun pourpre. H : 19 ; L : 29 ; P : 24 cm (égrenures, petit accident cassé-recollé)



129

3 000 / 4 000€

CHINE, Marque et époque Jiaqing. Vase en porcelaine monté sur un pied, à panse globulaire et long fin, présentant un décor incisé et peint en émaux 'Sancai' sur un fond jaune, d'un dragon pourchassant la perle sacrée dans les nuées au dessus des flots tumultueux et de montagnes célestes, une frise de ruyi bordant le col. Une marque Jiaqing à six caractères sous la base. H



130

500 / 800€

CHINE, Époque Jiaqing. Gourde de pèlerin en bronze doré et émaux cloisonnés polychromes à rare décor de divinités dans des réserves, et de fleurs de lotus dans leurs rinceaux sur le pourtour. Les anses figurent des qilins, la tête tournée vers l'extérieur. H : 38 cm (accidents, chocs et manques)



131

500 / 700€

CHINE, XIXe siècle. Brûle-parfum tripode couvert en alliage de cuivre doré et émaux cloisonnés polychromes sur fond noir monté sur trois pieds galbés en forme de têtes de chimères, la panse bombée à décor de rinceaux et fleurs, les anses en forme de dragons. Prise du couvercle en forme d'un lion bouddhique. H : 32 ; L : 24 ; P : 14 cm (quelques accidents et restaurations)



132

600 / 800€

(2) CHINE, XIXe siècle. Paire de vases en bronze et émaux cloisonnés à décor de branches fleuries et papillons sur un fond bleu clair de svastika. Montés en lampe. H : 41 cm (avec la monture)



133

1 500 / 2 000€

CHINE, XIXe siècle. Brûle-parfum tripode en bronze doré avec incrustations de cuivre à décor de dragons s'affrontant autour de la perle sacrée parmi les flammes et nuages stylisés au-dessus de flots écumants, les deux anses à têtes de chimères et anneaux mobiles. Il porte une marque Xuande (?) à la base. Poids : 4,5 Kg environ. H : 25 cm



134

200 / 300€

CHINE, XIXe siècle. Vase en bronze dans le style archaïque de forme bouteille, à décor de masques de taoïste en frise sur la panse, inscriptions archaïques sur l'épaule, flanqué de deux anses zoomorphes avec anneaux mobiles. H : 41,5 ; D : 18 cm (percé)



135

500 / 700€

CHINE, début du XIXe siècle. Vase rituel de forme "Gui" en céramique émaillée bleu turquoise incisée sous couverte. H : 21 ; L : 35 cm (restauration au col)



136

800 / 1 000€

CHINE, XIXe siècle. Vase rouleau en porcelaine la panse de forme cylindrique et le col droit terminé par une bande formant rebord, à décor en émaux d'un poisson, canards et pivoines en émaux de la famille rose. Double cerclage bleu sous la base. H : 46,5 cm (la base percée)



137

700 / 900€

(2) CHINE, XIXe siècle. Paire de vases en porcelaine bleu blanc à décor de dragons s'affrontant parmi les nuées. Montés en lampe. H : 48 cm (avec la monture)



138

100 / 150€

CHINE, XIXe siècle, Pour l'export. Verseuse en porcelaine bleu blanc à décor d'un paysage lacustre. H : 13,5 (petites égrenures, défauts de cuisson)



139

3 000 / 4 000€

*CHINE, XIXe siècle, Pour l'export. Paire de phénix en porcelaine émaillée polychrome représentés le plumage multicolore, les serres prenant solidement appui sur des bases rocailleuses, les têtes légèrement tournées. H : 21 cm (chaque)



140

150 / 200€

CHINE, XIXe siècle. Flacon tabatière en porcelaine bleu blanc à décor de sept coqs. Marque Shunzhi à la base. H : 8,8 cm. Provenance : Collection de Georges PALTHEY (1910-1996), ancien directeur du personnel de l'ONU à New York (1948-1954), ancien directeur général adjoint de l'ONU à Genève (1954-1973), puis transmis par descendance.



141

600 / 800€

(2) CHINE, XIXe siècle. Rare flacon tabatière en verre. Le verre opaque orné d'un décor émaillé polychrome de branches et fleurs de pruniers. Une marque Kangxi à quatre caractères émaillée en bleu sous la base. On y joint une tabatière en bronze et émaux cloisonnés à décor de dragons. H : 5 et 5,5 cm (manque les bouchons) (usures, petit manque au cloisonné)



142

200 / 250€

CHINE, XIXe siècle. Vase en porcelaine bleu blanc à décor de personnages sur une terrasse. Double cercle à la base. H : 23,5 cm (très légères fêlures sur la panse)



143

100 / 150€

(2) CHINE, XIXe siècle. Paire de vases bouteille à col annelé en porcelaine à décor en camaïeu bleu d'un paysage lacustre avec architecture. H : 21,5 cm (chaque) (éclat à l'un des cols, égrenures)



144

600 / 800€

(2) CHINE, Fin du XIXe-début du XXe siècle. Paire de vases en porcelaine de forme double-gourde, les panses inférieures globulaires et les supérieures piriformes, présentant un décor en bleu de cobalt sous couverte de scènes animées. H : 25 cm (chaque) (petite restauration à l'un des cols) - Provenance : Collection particulière, Suisse - Lot en importation temporaire



145

200 / 300€

CHINE, Fin du XIXe-début du XXe siècle. Vase en porcelaine de forme double-gourde, la panse inférieure globulaire et deux petites panses intermédiaires renflées, se terminant par un long col évasé à l'ouverture, présentant un décor en bleu et blanc de motifs floraux. Double cerclage bleu sous la base. H : 24 cm - Provenance : Collection particulière, Suisse - Lot en importation



146

200 / 300€

CHINE, Fin du XIXe-début du XXe siècle. Grand plat en porcelaine présentant un décor en rouge de cuivre et bleu de cobalt en relief sur fond blanc de deux phénix dans les nuées dans le médaillon central, une frise de rinceaux de lotus sur le marli, une frise de volutes stylisées en bordure. D : 33,5 cm - Provenance : Collection particulière, Suisse - Lot en importation temporaire



147

400 / 600€

CHINE, Fin du XIXe-début du XXe siècle. Grand plat en porcelaine présentant un décor en bleu de cobalt sur fond blanc de deux chimères jouant autour d'une balle de brocart dans les rubans dans le médaillon central, une frise figurant quatre chimères en bordure. D : 41,5 cm (usures) - Provenance : Collection particulière, Suisse - Lot en importation temporaire : soumis



148

600 / 800€

CHINE, XIX-XXe siècle. Vase huagu en porcelaine reposant sur un pied élargi, à petite panse intermédiaire et long col largement évasé à l'ouverture, présentant un décor bleu blanc d'enfants et jardin. Une marque apocryphe Chenghua dans un double cerclage bleu au-dessous. H : 46 cm - Provenance : Collection particulière, Suisse - Lot en importation temporaire : soumis



149

300 / 400€

(2) CHINE, XIXe-XXe siècle. Paire de pots couverts en porcelaine de forme ovoïde, à décor bleu blanc de scènes palatiales. H : 17 cm (chaque) - Provenance : Collection particulière, Suisse - Lot en importation temporaire : soumis à des frais supplémentaires de 5,5 % à la charge de l'acquéreur en sus des frais de vente et du prix d'adjudication. - Ces frais d'importation



150

600 / 800€

CHINE, XIXe siècle. Vase en porcelaine sang de boeuf, de forme balustré, monté en lampe. H : 40 cm (sans la monture). Provenance : Collection de Georges PALTHEY (1910-1996), ancien directeur du personnel de l'ONU à New York (1948-1954), ancien directeur général adjoint de l'ONU à Genève (1954-1973), puis transmis par descendance.



151

200 / 300€

CHINE, XIXe siècle. Pot à gingembre en porcelaine sang de boeuf. H : 23 cm (fêlures, égrèures)



152

500 / 800€

CHINE, XIXe siècle. Vase en porcelaine sang de boeuf, de forme balustré, anciennement monté en lampe. H : 37 cm (percé, défauts de cuisson)



153

300 / 500€

CHINE, XIXe siècle. Petit vase en porcelaine sang de boeuf, de forme balustré. H : 22 cm (défauts de cuisson)



154

400 / 600€

CHINE, XIXe siècle. Petit godet à eau en porcelaine à glaçure monochrome sang de boeuf. H : 10,5 cm - Provenance : Collection particulière, Suisse - Lot en importation temporaire : soumis à des frais supplémentaires de 5,5 % à la charge de l'acquéreur en sus des frais de vente et du prix d'adjudication. - Ces frais d'importation temporaire seront remboursés à l'acquéreur sur



155

120 / 150€

CHINE, XIXe siècle. Bol en céramique à couverte céladon craquelée dans le style Guan. H : 6,9 ; D : 19,2 cm

156



300 / 400€

CHINE, XIXe siècle. Jardinière en forme d'hibiscus en porcelaine émaillée céladon, reposant sur cinq pieds en forme de ruyi. Le pourtour est moulé de fleurs de lotus dans des réserves. Il porte une marque apocryphe Qianlong à la base. H : 12 ; D : 22 cm (anciennes restaurations)

157



100 / 150€

CHINE, Fin du XIXe siècle, Style Ming. Jardinière en grès émaillé céladon, la bordure polylobée. H : 14 ; D : 22 cm

158



250 / 300€

(2) CHINE, Fin du XIXe siècle, Style Ming. Paire de coupes lobées sur pied en porcelaine émaillée céladon, un décor incisé à l'intérieur. H : 5 ; D : 19,5 cm (chaque)

159



300 / 500€

(2) XIXe siècle. Ensemble de deux chopes couvertes en porcelaine et émaux polychromes dans le goût de la Chine à décor d'armoiries et de personnages vêtus à l'europpéenne (hollandais). H : 28 cm (chaque) (accidents et restaurations)

160



600 / 800€

(2) XIXe siècle. Paire de pichets en porcelaine dans le goût de la Chine, de forme godronnée, à décor en émaux de la famille verte d'étangs de lotus. H : 20,5 et 22 cm (l'un avec couvercle manquant, égrèures) - Provenance : Collection particulière, Suisse - Lot en importation temporaire : soumis à des frais supplémentaires de 5,5 % à la charge de l'acquéreur en sus des frais de

161



300 / 500€

CHINE, XIXe siècle. Statue de dignitaire en porcelaine et émaux de famille rose. Il est représenté debout sur un rocher, vêtu d'un manteau émaillé de fleurs et emblèmes bouddhiques, un glaive dans le dos. H : 47 cm (accidents, manques et restaurations)

162



100 / 150€

CHINE, XIXe siècle. Statuette en porcelaine polychrome représentant une Guanyin debout sur une base en forme de double lotus et octogonale à glaçure turquoise, elle tient entre ses mains une branche et est vêtue d'un riche vêtement à décor floral. H totale : 34,5 cm (restaurations aux mans et légers manques aux mains, branche et coiffe)

163



200 / 300€

CHINE, XIXe siècle. Petit vase soliflore en porcelaine et émaux de la famille rose à décor Wu Shuang Pu. H : 18,5 cm (quelques usures)

164



300 / 400€

(2) CHINE, XIXe siècle. Deux peintures d'éventail sur soie présentant un lettré dans un pavillon sur une feuille, et de deux élégantes contemplant un paon depuis un pavillon sur l'autre accompagnées de poèmes et cachets, encadrées sous verre. D : 23,5 et 26 cm (peintures) (usures, non décastrées)

165



150 / 200€

(2) CHINE, XIXe siècle. Paire de peintures en fixé sous verre représentant des scènes de batailles. Avec encadrements en bois. 45 x 58,5 cm (avec cadre, chaque)

166



300 / 500€

CHINE, XIXe siècle. Sujet en bronze représentant la déesse Guanyin assise en padmasana. H : 18 cm (usures à la patine)

167



300 / 500€

CHINE, Période République ou antérieur. Groupe en bronze à double patine figurant une Guanyin assise sur un éléphant. H : 29 ; L : 25 ; P : 15 cm (quelques usures)

168



200 / 300€

CHINE, Période République ou antérieur. Statuette de luohan en bronze à patine brune. Il est représenté assis sur un socle lotiforme. H : 16 cm (usures)

169



400 / 500€

CHINE, XIXe. Vase pansu en porcelaine et émaux de la famille rose à décor floral. H : 24,3 cm (très légères égrénures)

170



80 / 120€

CHINE, Ecole de Canton, XIXe siècle. Vase balustre en porcelaine à décor en émaux polychromes de cartouches figurant volatiles, fleurs et personnages, un décor de dragons en relief sur les épaules, les prises formées de chimères. H : 35,5 cm (quelques usures)

171



100 / 200€

(2) CHINE, Ecole de Canton, XIXe siècle. Ensemble comprenant : vase monté en lampe, le col rodé, en porcelaine à décor en émaux polychromes de cartouches figurant volatiles, fleurs et personnages, un décor de dragons en relief sur les épaules, H : 27 cm (sans la monture) ; grand bol en porcelaine à décor en émaux polychromes de cartouches volatiles, fleurs et personnages.

172



80 / 120€

CHINE, Ecole de Canton, XIXe siècle. Vase monté à l'électricité, en porcelaine à décor en émaux polychromes de cartouches figurant des scènes de palais. Monture européenne en bronze. H : 39 cm

173



200 / 300€

(2) CHINE, XIXe et XXe siècle. Ensemble comprenant : vase balustre en porcelaine à décor en émaux polychromes de cartouches figurant des scènes de bataille, H : 36 cm (col accidenté et restauré) ; vase balustre en porcelaine, les anses dorées, à décor polychrome d'une beauté dans un jardin entourant un daim chargé des pêches de longévité, inscriptions sur l'autre face, marque

174



300 / 400€

CHINE, XIXe-XXe siècle. Vase à panse aplatie et muni de deux anses, en porcelaine émaillée corail, à décor en trompe l'œil des veines du bois. Monté en lampe. H vase seul : 36 cm (usures)

175



200 / 300€

CHINE, Fin du XIXe siècle. Vase balustre en porcelaine à décor en émaux de la famille rose d'un décor des Cent Enfants dans un palais et en extérieur, figurés dans une procession avec le dragon. H : 46 cm (accidents et restaurations au col)

176



200 / 300€

CHINE, Fin du XIXe siècle. Vase balustre en porcelaine à décor en émaux de la famille rose d'objets mobiliers et vase fleuri, le col muni de deux anses, un marque à la base. H : 27 cm (hors socle) (restauration au col)

177



300 / 400€

CHINE, Fin du XIXe-début du XXe siècle. Jarre couverte en porcelaine présentant un décor en émaux Wucai de chimères évoluant parmi les rinceaux de lotus. H : 21 cm (percé et restauré sous la base, éclat restauré en bordure, égrénure dans le couvercle) - Provenance : Collection particulière, Suisse - Lot en importation temporaire : soumis à des frais supplémentaires

178



300 / 400€

CHINE, XIX-XXe siècle. Statuette de Guanyin en porcelaine Dehua. Elle est représentée représentée assise en lalitasana, tenant d'une main un rouleau. Marque au dos. H : 32 cm - Provenance : Collection particulière, Suisse - Lot en importation temporaire : soumis à des frais supplémentaires de 5,5 % à la charge de l'acquéreur en sus des frais de vente et du prix d'adjudication.

179



900 / 1 200€

*CHINE, Époque Guangxu, XIXe siècle. Ensemble de trois petites assiettes en porcelaine à décor en émaux polychromes de caractères "Wan Shou Wu Jiang" dans des réserves circulaires, un caractère shou en médaillon central, sur fond jaune à décor de nuées et de noeuds, frises de grecques en bordure, parois externes à décors de fleurs de lotus et de pivions. Marques Guangxu



180

1 500 / 2 000€

CHINE, Période Guangxu ou République. Potiche couverte en porcelaine à décor polychrome des "100 papillons". Marque Guangxu à la base. H : 42 cm (quelques usures)



181

1 500 / 2 000€

CHINE, Période Guangxu ou République. Important vase de forme tianjiuping en porcelaine à décor de branches de pêches de longévités en émaux famille rose fencai. Il porte une marque apocryphe à six caractères Qianlong à la base. H : 50 cm



182

2 000 / 3 000€

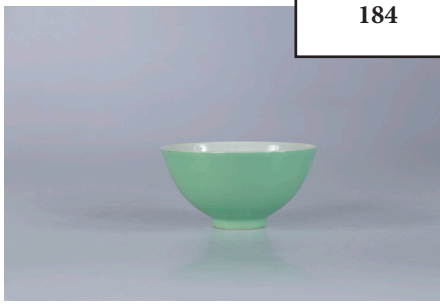
CHINE, Période République. Vase en porcelaine. De forme bouteille, monté sur un pied, la panse arrondie et le col droit évasé à l'ouverture, présentant un décor en émaux polychromes de la famille rose de fleurs de chrysanthèmes - et branches de grenades sur la panse et le col, un décor de frises de fleurs de lotus en partie inférieure de la panse, à l'épaule et bordant le col, une frise de



183

1 500 / 2 000€

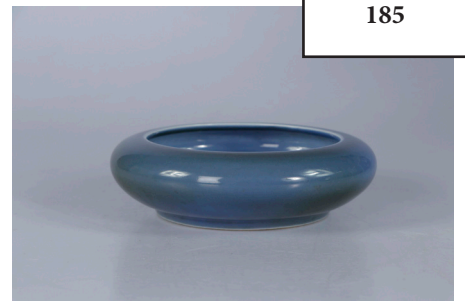
*CHINE, Période République. Plaque en porcelaine émaillée. A motif de l'emblématique calligraphie Wang Xizhi admirant l'oiseau dont il s'inspirait afin d'améliorer le mouvement de son poignet dans son effort de parfaire son style d'écriture cursive. Avec un poème et portant un cachet rouge Wang Qi en haut à gauche. 39 x 25,3 cm (un très léger éclat en haut à droite)



184

200 / 250€

CHINE, Période République. Bol en porcelaine émaillée vert pistache. Il porte une marque apocryphe Yongzheng à six caractères en bleu de cobalt sous la base. H : 7 ; D : 13,5 cm (éclat, défaut de cuisson)



185

200 / 250€

CHINE, Période République. Rince-pinceaux circulaire en porcelaine émaillée bleue lavande. Elle porte une marque apocryphe Guangxu à six caractères sous la base. H : 6 ; D : 22,5 cm (petits défauts de cuisson)



186

200 / 300€

CHINE, Vers 1900. Coupe en porcelaine à décor floral polychrome. Marque apocryphe Qianlong à la base. D : 18 cm (usures et égrenures en bordure)



187

1 500 / 2 000€

(2) CHINE, XXe siècle. Intéressante paire de vases en porcelaine. Les vases de forme balustre présentant un décor en émaux de la famille rose de chauves-souris et rinceaux, chacun des vases est supporté par deux étrangers agenouillés en tenues caractéristiques. H : 24 cm (chaque) - Provenance : Collection particulière, Suisse - Lot en importation temporaire : soumis



188

200 / 300€

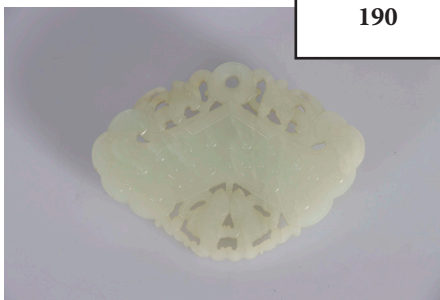
(3) CHINE, XIXe siècle. Ensemble de trois ornements de cheveux en argent. Dans leur étui en soie brodée. Poinçons. Poids : 159,5 g environ. L : 25 x 29 cm



189

300 / 500€

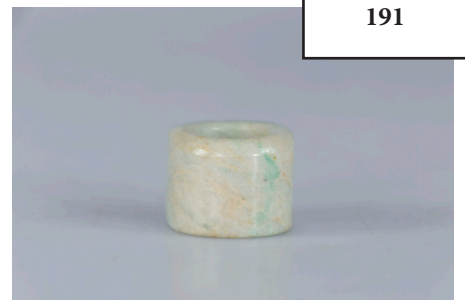
CHINE. Collier en ambre, chacune des 16 perles sculptées de personnages. Poids : 116,2 g environ. L : 29 cm



190

600 / 800€

CHINE, XIXe siècle. Médaille en jade sculpté prenant la forme d'une pierre sonore accompagnée de poissons, chauves-souris et sapèques. 7 x 11 x 8 cm (légères égrenures). Revendu sur folle enchère de Monsieur Pham Balinh, Paris, à la vente du 28 mars 2022



191

300 / 500€

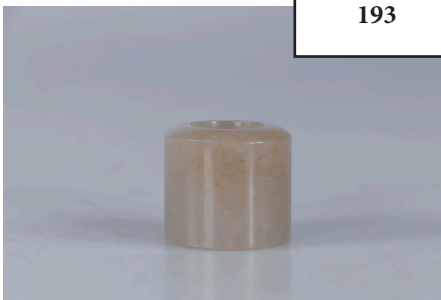
CHINE, XIXe siècle. Bague d'archer en jadéite à ton gris clair nuancé de vert pomme. L : 3,5 cm

192

**300 / 500€**

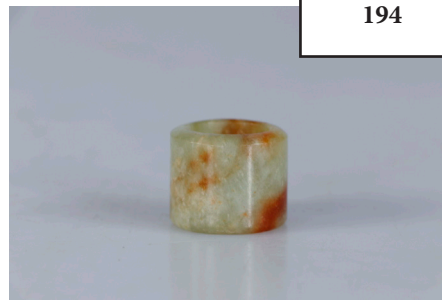
CHINE, XIXe siècle. Bague d'archer en jadéite à ton gris lavande. L : 3,2 cm

193

**300 / 500€**

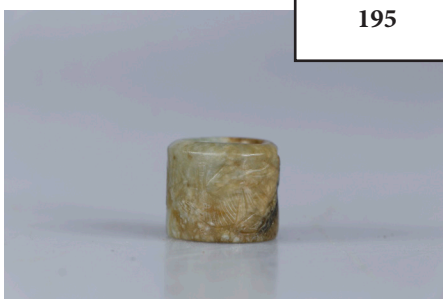
CHINE, XIXe siècle. Bague d'archer en agate. L : 3,4 cm

194

**300 / 500€**

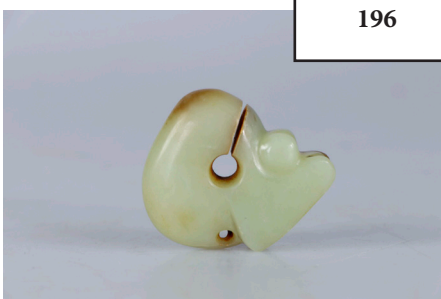
CHINE, XIXe siècle. Bague d'archer en jadéite dans les tons beige et céladon. L : 2,7 cm

195

**300 / 500€**

CHINE, XIXe siècle. Bague d'archer en jadéite dans les tons beige et brun, le corps gravé de boucs. L : 2,4 cm

196

**500 / 700€**

CHINE. Pendentif dragon en jade à tons brun et jaune sculpté

197

**500 / 700€**

CHINE, XIXe siècle. Tabatière en pierre pudding stone sculptée à forme de galet. Bouchon manquant. H : 7 cm

198

**600 / 800€**

(3) CHINE, XXe siècle. Ensemble comprenant : sujet en jade céladon veiné de rouille figurant un singe sur une pêche déterminé, L : 4,8 cm ; disque Bi en jade céladon à décor ajouré, D : 5,7 cm ; petit groupe en jade céladon sculpté et ajouré de grues parmi les branches, H : 4,3 cm

199

**800 / 1 000€**

(2) CHINE, XXe siècle. Paire de chevaux en jade gris représentés debout, les têtes tournées vers l'arrière. Avec socle - en bois adaptés. H : 19 ; L : 18 cm (chaque, dimensions sans le socle) (une oreille cassée-recollée)

200

**400 / 600€**

CHINE, XXe siècle. Brûle parfum en pierre dure sculptée prenant la forme d'un chien de fô. H : 27 ; L : 26 cm

201

**200 / 250€**

CHINE, XXe siècle. Pendentif rectangulaire en jade beige infusé de brun à décor sculpté d'un chilong. Sans cordelette. L : 5 cm (usures dans les angles)

202

**300 / 400€**

CHINE, XXe siècle. Pendentif en jade céladon pâle en forme d'intro gravé toutes faces d'un chilong dans une réserve parmi un fond de motifs géométriques. Cordelette. L : 5,8 cm

203

**450 / 500€**

CHINE, XXe siècle. Statuette de Bouddha en jade céladon, représenté assis, tenant une sphère entre ses mains. H : 5,5 cm



204

200 / 300€

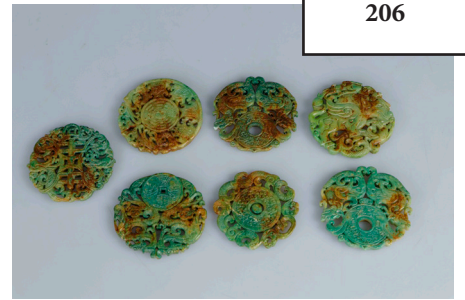
CHINE, XXe siècle. Groupe en jadéite sculptée. H : 26 cm (hors socle) (manques et accidents)



205

300 / 500€

CHINE, XXe siècle. Coupe sur pied en agate rubannée. H : 3 ; L : 9,2 ; P : 6,5 cm



206

200 / 300€

(7) CHINE, XXe siècle. Ensemble de sept pendentifs circulaires en jadéite vert et brun sculpté de divers motifs de style archaïsant et zoomorphes. D : 6,5 cm environ (chaque)



207

100 / 150€

CHINE, XXe siècle. Statuette d'élégante en jadéite, représentée debout et portant un long manteau aux plis amples. Socle en bois sculpté adapté. H : 17,5 cm (sans le socle) (légères égrenures). Revendu sur folle enchère de Monsieur Ho Loc, Ho Chi Minh (Vietnam), à la vente du 28 mars 2022



208

200 / 300€

CHINE, XXe siècle. Statuette de Guanyin en serpentine. Elle est représentée debout tenant une branche de pivoines épanouies. H : 20,5 cm (usures, égrenures)



209

200 / 300€

CHINE, XXe siècle. Statuette de Guanyin en biscuit. Elle est représentée debout. H : 26,5 cm (très légers accidents)



210

600 / 800€

(2) CHINE, XXe siècle. Paire de coupes en porcelaine montées sur des petits pieds, à parois campanulées, présentant un décor en émaux de la famille verte de lettrés et guerriers. Marque Gangxi à six caractères dans un double cerclage bleu au-dessous. D : 8 cm (chaque) - Provenance : Collection particulière, Suisse - Lot en importation temporaire : soumis à des frais



211

300 / 400€

(2) CHINE, XXe siècle. Deux éléments en porcelaine, possiblement chandeliers d'altar, de forme conique, les bases larges et les panses se rétrécissant vers le col, à décor en frises de scènes figurant des assemblées de lettrés vaguant à diverses activités. H : 41 cm (chaque) - Provenance : Collection particulière, Suisse - Lot en importation temporaire : soumis à des frais



212

200 / 300€

CHINE, XXe siècle. Jarre en porcelaine présentant un décor en bleu de cobalt sur fond blanc de phénix évoluant dans les nuées. Marque au lapin au-dessous. H : 19 cm (égrenures au talon) - Provenance : Collection particulière, Suisse - Lot en importation temporaire : soumis à des frais supplémentaires de 5,5 % à la charge de l'acquéreur en sus des frais de vente et du prix



213

600 / 800€

CHINE, XXe siècle. Vase en porcelaine de forme balustre godronnée, à décor en bleu et blanc d'une scène palatiale. Double cerclage bleu sous la base. H : 38,5 cm - Provenance : Collection particulière, Suisse - Lot en importation temporaire : soumis à des frais supplémentaires de 5,5 % à la charge de l'acquéreur en sus des frais de vente et du prix d'adjudication. - Ces frais



214

300 / 500€

CHINE, XXe siècle. Paire de grands vases quadrangulaires en porcelaine bleu et blanc à décor de trois registres de fleurs de lotus dans leurs rinceaux. Marque apocryphe Qianlong à la base. H : 54,5 cm (chaque)



215

400 / 600€

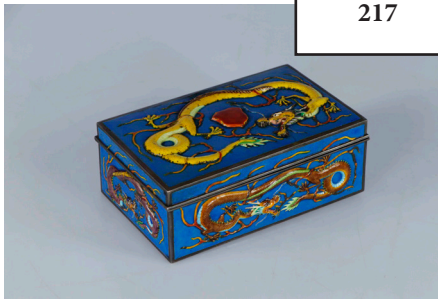
CHINE, XXe siècle. Vase miniature en porcelaine de forme bouteille, présentant un décor en émaux doucai de fleurs et arbustes. Marque apocryphe Yongzheng à la base. H : 12,7 cm - Provenance : Collection particulière, Suisse - Lot en importation temporaire : soumis à des frais supplémentaires de 5,5 % à la charge de l'acquéreur en sus des frais de vente et du prix



216

150 / 200€

CHINE, XXe siècle. Importante verseuse en bambou sculpté, à décor de branches de pins. Le couvercle manquant. H : 41 ; L : 29 ; P : 17 cm



217

200 / 300€

CHINE, Début du XXe siècle. Petit coffret en cuivre émaillé, la monture en argent, le couvercle et les côtés à décor d'un dragon à cinq griffes, l'intérieur en bois. Poinçons sur la monture. H : 6,5 ; L : 18 ; P : 11 cm (petits accidents)



218

300 / 400€

CHINE, Vers 1900. Vase en bronze, la panse piriforme, présentant un décor ciselé dans le goût archaïque, flanqué de deux anses zoomorphes. H : 23 cm (quelques usures et petits chocs)



219

100 / 150€

CHINE, XXe siècle. Vase piriforme en étain, les anses en forme de têtes de chimères, le corps gravé d'un paysage lacustre animé avec inscription. Marque estampée Qianlong à la base. H : 20 cm (usures)



220

100 / 150€

(3) CHINE, Dans le goût archaïque. Petit "jué", mortier et pilon en bronze. H : 12,5 et 8 cm



221

200 / 300€

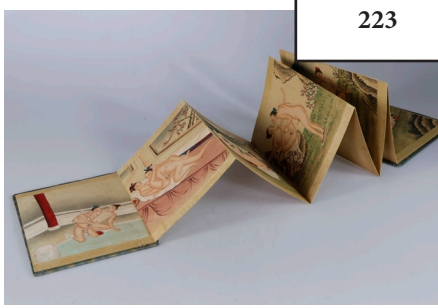
(2) CHINE, XXe siècle. Paire de panneaux en soie brodée à décor polychrome sur fond jaune de volatiles parmi bambous et pivoines. Avec encadrements en bois. 123,5 x 42,5 cm (chaque) (taches, rousseurs, anciennes traces d'humidité)



222

150 / 200€

CHINE, XXe siècle. Broderie sur soie, montée en rouleau, figurant des enfants, poèmes et cachet. 53 x 28 cm (broderie seule)



223

200 / 300€

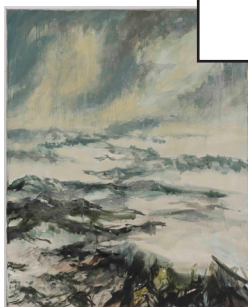
CHINE, vers 1900. Album de dix peintures érotiques, la couverture en soie verte brodée. 26,5 x 20 cm (couverture) (quelques usures et taches)



224

300 / 400€

CHINE, XXe siècle. Album de peintures contenant 17 projets d'éventail à motif de paysages avec inscriptions et une calligraphie en dernière page. Couverture en bois (accidentée). 26,5 x 17 cm fermé (quelques taches et rousseurs)



225

400 / 500€

FU JI TSANG (___, né en 1958). Espace II, 1986. Huile sur toile. Signé en bas à gauche, titré au dos. 100 x 81 cm



226

600 / 700€

CHINE, Seconde moitié du XXe siècle. Grand vase de forme lanterne en porcelaine et émaux polychromes dans le style de la famille rose, à décor d'un paysage de montagnes et d'eau construit d'un pavillon abrité par un pin de longévité, un poème suivi de cachets sur l'autre face. Marque apocryphe Qianlong à la base. H : 44,5 cm



227

300 / 400€

CHINE, Seconde moitié du XXe siècle. Vase de forme Hu en porcelaine et émaux polychromes dans le style de la famille rose, à décor d'un paysage de montagnes et d'eau, un poème suivi de cachets sur l'autre face. Marque apocryphe Qianlong à la base. H : 36 cm



228

2 000 / 3 000€

JAPON, Période Heian. Importante coiffe en bronze à décor de plaques ciselées, ajourées et assemblées entre elles, - présentant un décor bouddhique comprenant figures de Bouddha assis sur des fleur de lotus, phénix et roues flammées. Cette riche coiffe était, à l'origine, confectionnée afin de couronner les figures de Kannon et de Bodhisatva présentées dans les



229

500 / 700€

JAPON, Période Edo. Rare kakemono à l'encre et polychromie sur soie représentant un motif de Horai, petite île rocheuse sur laquelle se déploient un paysage de pin, une grue en vol, un dragon et une tortue minogame. Porte une signature Hasegawa Tojun avec sceaux en bas à droite. Monté sur rouleau. 119 x 53 cm (peinture seule) (petits accidents, taches, rousseurs,



230

4 000 / 6 000€

JAPON, Période Edo. Grande et rare statue en bois laqué et doré. Elle représente le Bouddha Amida assis en position de méditation sur un lotus épanoui reposant sur une base à étages, les mains en dyaana mudra. Le front et la coiffe sont ornés de deux cristaux de roche, la tête auréolée, sa mandorle dans le dos. H : 81 cm (accidents, manques et restaurations)



231

300 / 500€

JAPON, XVIIIe siècle. Plat en porcelaine bleu et blanc à décor de d'un paysage lacustre sur fond montagneux. D : 30 cm (restauration sur la lèvre)



232

150 / 200€

(4) JAPON, XIXe siècle. Ensemble de quatre pièces en bronze, comprenant un vase miniature à décor de volatiles en incrustations de métaux (H : 12 cm), deux bougeoirs (H : 20,2 cm) et un vase à décor de volatiles dans les branchages fleuris (H : 20 cm)



233

150 / 200€

JAPON, Époque Meiji. Couteau type Tanto à garde et fourreau en laiton à décor marin de poissons, coquillages et mollusques. Cachet. L : 28,5 cm (usures à la lame)



234

200 / 300€

JAPON, Époque Meiji. Katana, tsuba en fer ajourée, poignée lacée et gainée de galuchat. Avec fourreau en bois laqué rouge comprenant un kozuka. L : 49 cm (petits accidents, usures)



235

200 / 300€

JAPON, Époque Meiji. Katana, tsuba en fer ajourée et gravée, fuchi gravé d'un décor marin, poignée lacée et gainée de galuchat. Avec fourreau en bois laqué noir comprenant un kozuka à décor de volatiles. L : 58 cm (manques, notamment le kashira, petits accidents, usures)



236

200 / 300€

JAPON, Époque Meiji. Aikuchi, fuchi gravé de motifs floraux, poignée lacée et gainée de galuchat, menukis sous tresse. Avec fourreau en bois recouvert de cuir. L : 54,5 cm (manques, usures)



237

200 / 300€

(3) JAPON, Époque Meiji. Ensemble comprenant : brûle-parfum tripode en bronze à patine brune et décor en relief sur la panse de volatiles, deux hautes anses reposant sur des têtes de chimère, le couvercle ajouré à prise en forme de shishi, H : 44 cm (très légers accidents); paire de vases en bronze de forme gu à décor archaïque, H : 13 cm (chaque)



238

400 / 600€

JAPON, Époque Meiji. Important brûle-parfum en bronze patiné à décor sur la panse de dragons dans les flots, deux anses en forme de chimères. Porte des inscriptions en caractères archaïques. H : 46 ; L : 64 ; P : 30 cm (fond usé et percé)



239

300 / 400€

JAPON, Époque Meiji. Important brûle-parfum tripode en bronze à patine brune reposant sur un socle trilobé, la prise du couvercle formant chimère, le tout reposant sur des pieds de forme balustré surmontés de têtes de shishi, les anses en forme de chimères. H : 62,5 cm (petits accidents et manques)



240

200 / 300€

JAPON, Époque Meiji. Grand vase en bronze à patine brune, décor en relief doiseaux et anses à tête d'éléphants, cachet sous la base. H : 43,5 cm



241

100 / 150€

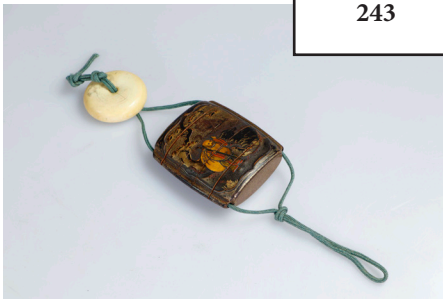
(2) JAPON, XIXe siècle. Deux plateaux carrés en laque brune avec à fin décor polychrome en relief de fleurs et phénix. 22,5 x 22,5 cm (chaque) (petites marques d'usage)



242

300 / 500€

*JAPON, Époque Meiji. Panneau en laque à décor en incrustations d'os de deux personnages. Signé en cachet en bas à gauche. 91,5 x 48 cm (manques, accidents)



243

200 / 300€

JAPON, Époque Meiji. Inro à quatre cases en laque taka maki-e or à décor de Hotei portant son sac de richesse dans un paysage, avec manju. L : 6,2 ; P : 5,8 cm (manques, usures)



244

300 / 400€

JAPON, XIXe siècle. Coupe en grès présentant un décor peint de deux pêcheurs devant un montage. D : 18 cm



245

1 200 / 1500€

JAPON, vers 1900. Rare soupière et son couvercle en porcelaine Imari à décor des armes de France (blason royal à 3 fleurs de lys couronnées). Marque en bleu à la base et dans le couvercle. H : 23 ; L : 30 cm



246

300 / 500€

(2) JAPON, Fin du XIXe siècle. Paire de potiches couvertes en porcelaine polychrome Imari à décor de shishis dans des jardins. H : 38,5 cm (chaque) (infimes égrèures)



247

50 / 100€

JAPON, XIXe siècle. Petit brûle-parfum de forme circulaire tripode en bronze à décor en relief et incisé de phénix et dragon dans les nuées. H : 8 cm. Revendu sur folle enchère de Monsieur Guochen Zhang, Shandong (Chine), à la vente du 28 mars 2022



248

50 / 100€

JAPON, fin du XIXe siècle. Okimono en bronze figurant un tigre debout et et feulant. Signé dessous. H : 12,5 ; L : 24 ; P : 6 cm (usures). Revendu sur folle enchère de Monsieur Guochen Zhang, Shandong (Chine), à la vente du 28 mars 2022



249

100 / 150€

JAPON, Époque Meiji ou Taisho. Masque de Gyôdô de la déesse Kannon en bois sculpté, laqué et doré. H : 22,5 ; L : 21 ; P : 12 cm (petits accidents et usures)



250

300 / 500€

(2) JAPON, vers 1900. Paire de vases en cuivre et émaux cloisonnés à décor de fleurs et doiseaux sur fond bleu. H : 33,5 cm



251

40 / 60€

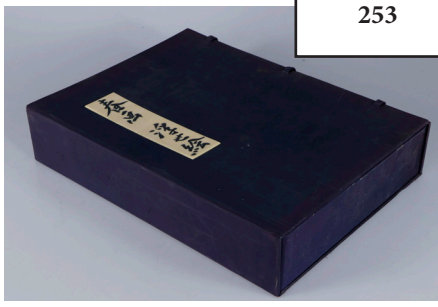
Dans le goût du JAPON, vers 1900. Attribué à A. BERNDORF. Coupe vide poche en bronze à décor d'une jeune femme au bain. 15 x 11,5 cm



252

250 / 300€

(16) JAPON, XIXe siècle. Ensemble d'estampes comprenant quatorze estampes (dont 2 encadrées) et deux surimono, de divers maîtres de l'ukiyo-e. Nishiki-e, encre et couleurs sur papier, formats divers (accidents)



253

100 / 150€

Estampes érotiques japonaises. Paris, Au Cercle du Livre Précieux, 1961. 60 reproductions en fac-similé de Dito, Sugimura Jibei, Hishikawa Moronobu, Harunobu, Koryusai, Utamaro, Hokusai... In-folio, en feuilles, emboîtage de toile bleue en mauvais état, fermeture à la chinoise. Tirage limité à 600 exemplaires sur Ingres d'Arches, numérotés de 1 à 600, plus quelques



254

600 / 800€

VIETNAM, Culture de Dong Son, IIIe siècle. Tambour de pluie en bronze à patine verte, le plateau arrondi, flanqué d'une suite de anses circulaires au dessus. H : 30 cm (importantes usures et manques, restaurations)



255

600 / 800€

*VIETNAM, Dynastie Ly (XIe-XIIIe siècle). Jarre couverte en céramique à glaçure beige craquelée. H : 23 ; D : 19 cm (fêlures, éclats et égrèures)



256

2 500 / 3 000€

*VIETNAM, XVIIe siècle. Mandorle en bronze laqué et doré présentant un décor de divinités sur des nuées. H : 69 ; L : 59 ; P : 22 cm (usures, manques)



257

150 / 200€

VIETNAM, XIXe siècle. Vase en bronze à décor en incrustations d'argent et de cuivre de scène guerrière dans des cartouches circulaire sur la panse, décor de personnages au col. Avec socle en bronze adapté. H totale : 24,5 cm



258

100 / 120€

(3) VIETNAM, Fin du XIXe siècle. Ensemble de trois statuettes en bronze figurant des danseuses Apsara debout. H : 12 cm (chaque)



259

300 / 500€

VIETNAM, XIXe siècle. Sujet en bronze représentant un joueur d'instrument à cordes. H : 17 cm (usures à la patine)



260

300 / 400€

VIETNAM, XIXe siècle. Coffret de forme carrée en bois laqué rouge et or, l'intérieur comprenant sept compartiments amovibles, un décor de rinceaux fleuris et chauves-souris en bordure, le couvercle à décor de médaillon lobé et rinceaux. H : 14,5 ; L : 23,5 ; P : 23,5 cm (usures, gerces et petits accidents). Revendu sur folle enchère de Monsieur Tuong Quan Dang,



261

300 / 500€

VIETNAM, XIXe-XXe siècle. Ravissant coffret en bois indigène présentant un décor en incrustations de nacre. Il ouvre à un couvercle emboîtable, lequel dévoile un intérieur compartimenté. H : 8 ; L : 22 ; P : 13,5 cm (petits accidents et manques)



262

200 / 300€

(4) VIETNAM, XIXe-XXe siècle. Ensemble en bois indigène présentant un décor en incrustations de nacre comprenant : pipe à eau avec monture en métal argenté, H : 19 cm ; plateau sur pieds de forme rectangulaire, H : 9 ; L : 30 ; P : 17,5 cm ; porte-courrier, H : 18,5 ; L : 31,5 ; P : 17 cm. On y joint une boîte à gants, H : 8 ; L : 26 ; P : 10 cm (petits accidents et manques)



263

100 / 150€

VIETNAM, XIXe-XXe siècle. Boite circulaire en bois indigène présentant un décor en incrustations de nacre, l'intérieur laqué rouge et or. Elle ouvre à un couvercle emboîtable, lequel dévoile un plateau compartimenté amovible. H : 12 ; D : 30,5 cm (petits accidents et manques)



264

500 / 600€

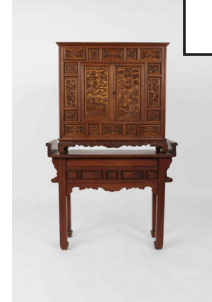
*VIETNAM, XIXe siècle. Grande boîte de mariage en bois laqué rouge et or, de forme circulaire présentant un décor en relief sur la bordure et le couvercle de K_lân et fleurs dans des cartouches, le fond orné de motifs de brocards. H : 23 ; D : 38 cm (usures, manques)



265

300 / 500€

VIETNAM, XIXe siècle. Plat à offrandes en forme de grenade en bois sculpté et laqué à l'or. H : 18 ; L : 46 cm (quelques manques et éclats, usures)



266

600 / 800€

(2) VIETNAM ou CHINE du sud, Fin du XIXe siècle. Cabinet en bois indigène richement sculpté. L'ensemble à motifs floraux, rinceaux feuillagés, dragon, phénix et scènes animées de personnages. La partie haute ouvre par deux portes et six tiroirs. Il repose sur une console à doucines. H totale : 124,5 ; L : 77,5 ; P : 27,5 cm (quelques marques et très légers accidents)



267

200 / 300€

VIETNAM ou CHINE du Sud, Fin du XIXe siècle. Paravent à quatre panneaux en soie jaune brodée de fleurs, volatiles et papillons, l'encadrement en bois sculpté. 173 x 40 cm (chaque panneau) (quelques accidents)



268

100 / 150€

VIETNAM ou CHINE du Sud, Fin du XIXe siècle. Grande broderie sur soie encadrée à décor floral, volatiles et papillons. 101 x 99 cm (taches, petits accidents, non décadrée)



269

600 / 800€

(2) VIETNAM, XIXe siècle. Paire de pots couverts en porcelaine "Bleu de Hue" à décor sur fond alvéolé de branches fleuries, cerclages métalliques sur les bordures. Marques à quatre caractères "Th_c_nh Ch_" (Fait pour Th_c) sous les bases. H : 9,5 et 15 ; D : 13,5 cm (l'un avec couvercle manquant et comprenant une fêlure, quelques défauts de cuisson)



270

200 / 300€

VIETNAM, XIXe siècle. Grande potiche en porcelaine bleu blanc à décor de ki lân dans un paysage extérieur. La base non glaçurée. H : 41 ; D : 30 cm



271

400 / 600€

CHINE pour le VIETNAM. Assiette en porcelaine bleu de Hue, à décor de deux crabes et feuilles et fleurs de lotus en paroi interne et externe. Une marque "Nôi Phu Thi Nam" à quatre caractères au-dessous. D : 17,5 cm. Revendu sur folle enchère de Monsieur Ho Loc, Ho Chi Minh (Vietnam), à la vente du 28 mars 2022



272

500 / 600€

*VIETNAM, XIXe siècle. Pipe à eau en porcelaine "Bleu de Hue" à décor de canards et fleurs de lotus sur fond de rivière. poèmes. Marque "Nhã ngo_n l_u_h_ng" sous la base. Monture en métal à décor de têtes de dragons. H : 11 ; D : 9,5 cm (usures, fêlures)



273

300 / 400€

*(2) VIETNAM, XIXe siècle. Ensemble de deux pipes à eau en céramique à glaçure marron. Avec montures métalliques. H : 10 ; D : 10 cm (environ) (manques à la monture, défauts de cuisson)



274

50 / 100€

(62) Fort lot de cartes postales anciennes : VIETNAM (41), CHINE (2), CAMBODGE (16), LAOS (1), INDE (1), CEYLAN (1)



275

300 / 400€

VIETNAM, XXe siècle. Brûle-parfum tripode couvert en métal argenté. La panse ornée d'un décor ciselé de fleurs dans des réserves, les anses à forme de dragon remontant sur les flancs. H : 19,5 ; L : 18 cm (très légers chocs)



276

20 000 / 30 000€

Mai Trung Thu (1906-1980). "Portrait d'une jeune vietnamienne", 1934. Pastel et crayon sur papier. Daté et signé en bas à gauche, encadré sous verre. 43 x 34 cm (54,5 x 44,5 cm avec l'encadrement). Ce rare portrait fut réalisé pendant la période pendant laquelle Mai Thu fut professeur de dessins à Hué, après avoir fini sa formation artistique à l'École des Beaux-Arts



277

400 / 600€

(2) André MAIRE (1898-1984). Eléphants et leurs cornacs près d'Angkor. Nature morte au coquillage et aux fruits devant la mère. Deux dessins à l'encre sépia et lavis pour des menus de mariage. Monogrammés et datés 1968. 25,5 x 19 cm (chaque)



278

100 / 150€

(2) VIETNAM, XXe siècle. Ensemble de deux peintures sur soie, figurant une vue de la Pagode au pilier unique et de la Baie de Halong, encadrées sous verre. 17,5 x 24 cm (chaque) (taches)



279

800 / 1 000€

*VIETNAM, École de Bien Hoa, XXe siècle. Tête de Bouddha Siam en bronze à patine verte, représenté le visage serein, les yeux mi-clos, portant une coiffure à pics. H : 34 cm (avec le socle : 52 cm)



280

200 / 300€

VIETNAM, École de Bien Hoa, XXe siècle. Pot couvert de forme ovoïde en grès émaillé polychrome présentant un décor de rinceaux de lotus, avec socle en bois. Marque Bien Hoa sous la base. H : 22 cm



281

200 / 300€

(11) VIETNAM, XXe siècle. Ensemble de deux vases, un cendrier, un panier, six sous-verres et un dessous de bouteille, en bois laqué à décor de poissons rouges (le grand vase en céramique). H grand vase : 32 cm



282

100 / 120€

VIETNAM, École de Bien Hoa, XXe siècle. Petit pot en grès émaillé polychrome, de forme circulaire, à décor de rinceaux stylisés, flanqué de deux prises zoomorphes. H : 9 cm



283

300 / 400€

(5) VIETNAM, École de Bien Hoa, XXe siècle. Ensemble de cinq pièces en grès émaillé polychrome, comprenant trois chandeliers et une paire de serre-livres. Marque Bien Hoa sous quatre bases. H serres-livres : 17,5 cm. H chandeliers : 12,5 à 14 cm (quelques égrenures et éclats)



284

300 / 400€

(2) VIETNAM, École de Bien Hoa, XXe siècle. Ensemble de deux chandeliers en grès émaillé polychrome à décor de rinceaux fleuris. Marques Bien Hoa sous les bases. H : 25 cm (chaque) (anciennement montés à l'électricité, légers défauts de cuisson et quelques égrenures)



285

100 / 150€

VIETNAM, École de Bien Hoa, XXe siècle. Vase couvert en grès émaillé crème, de forme cylindrique à décor ajouré de rinceaux de lotus. H : 35 cm (monté en lampe)



286

400 / 600€

VIETNAM, École de Bien Hoa, XXe siècle. Tabouret prenant la forme d'un brûle-parfum en grès partiellement émaillé polychrome présentant un décor de chauves-souris sur la panse, des têtes de chimères au pied, une frise de grecques à l'épaule. H : 49,5 cm (très légères égrenures)



287

600 / 800€

(2) VIETNAM, École de Bien Hoa, XXe siècle. Ensemble de deux tabourets prenant la forme d'éléphants en grès émaillé polychrome. H : 37,5 et 37 cm (légères égrenures, quelques défauts de cuisson)

288



200 / 300€

VIETNAM, École de Bien Hoa, XXe siècle. Jardinière en grès émaillé, de forme quadrangulaire, présentant un décor d'oiseaux branchés dans des cartouches. H : 11 cm

289



200 / 300€

VIETNAM, École de Bien Hoa, XXe siècle. Jardinière en grès émaillé de forme ronde à paroi droite évasée à l'ouverture, présentant un décor polychrome de rinceaux de lotus. Inscription sous la base "Vo Van Tu 10 A Ban Gom". H : 11,5 ; D : 24 cm (très légers défauts de cuisson)

290



200 / 300€

VIETNAM, École de Bien Hoa, XXe siècle. Tabouret en grès émaillé beige, présentant un décor ajouré de dragon dans les nuées, deux prises prenant la forme de masques de lions tenant des anneaux. H : 44 cm (très légères égrèures et usures)

291



300 / 400€

VIETNAM, École de Bien Hoa, XXe siècle. Plaque en grès partiellement émaillé polychrome, de forme carrée, présentant une scène paysanne de récolte. 25 x 25 cm (quelques éclats en périphérie, très légère fêlure)

292



80 / 100€

VIETNAM, XXe siècle. Vase en grès émaillé à décor émaillé noir sur fond crème de sirènes au dessus des fonds marins. H : 21,5 cm

293



120 / 150€

VIETNAM, XXe siècle. Petit tabouret en grès émaillé de forme tambour, présentant un décor émaillé polychrome dit - "mille fleurs". H : 25 ; D : 31,5 cm (manques à l'une des prises)

294



100 / 120€

VIETNAM, XXe siècle, Maison Vien Bao Che / Roussel. Coupe en bronze, reposant sur quatre pieds, marque de production gravée à l'intérieur. H : 7 ; L : 25 ; P : 5,5 cm (usures)

295



400 / 600€

(2) VIETNAM, XXe siècle. Ensemble de deux panneaux en bois laqué à décor polychrome sur fond noir de lotus et prunus. Signé pour l'un. 80 x 49,5 cm et 60 x 30 cm (quelques marques et traces, très légers éclats)

296



250 / 300€

VIETNAM, XXe siècle. Plateau écritoire en laque à décor d'une vue de rivière. Signé en bas à droite. 45,5 x 65,5 cm (usures, petits éclats)

297



800 / 1 000€

*NGUYEN QUANG MAU (XXe siècle). Table basse en bois laqué noir à décor de poissons rouges sur fond rouge. Signé en cachet en bas à droite sur le plateau. H : 36,5 ; L : 60 ; P : 40 cm (usures, éclats, manques)

297,1



600 / 800€

*THANH LAP, XXe siècle. Élégante table basse en bois laqué noir à décor de poissons rouges au milieu des fonds marins. Signé sur le plateau. H : 42 ; L : 120 ; P : 60 cm (usures, légers manques)

298



600 / 800€

*VIETNAM, XXe siècle. Table en bois laqué à décor de fleurs de prunier. Signé sur le plateau avec cachet. H : 45 ; L : 95 ; P : 50 cm (légères usures, petits éclats)

299



400 / 500€

ATELIER DE THANH LE, XXe siècle. Table basse en bois laqué de forme rectangulaire reposant sur quatre pieds galbés, à décor de poissons rouges sur le plateau. H : 45 ; L : 110 ; P : 54 cm (usures, griffes, manques de vernis, petits éclats)

300



80 / 100€

*(2) ATELIER DE THANH LE, XXe siècle. Coupe à pied et paravent de table en bois laqué, présentant des jeunes femmes en ao dai. Paravent : H : 25 ; L : 9 cm (chaque feuille) ; L : 54,5 cm. Coupe : H : 89 ; D : 25,5 cm (usures, très légers manques)

301



300 / 400€

*ATELIER DE THANH LE, XXe siècle. Boîte en bois laqué de forme rectangulaire, à décor d'une femme allongée avec son _an tranh, signature d'atelier au dessous. H : 6 ; L : 48,5 ; P : 12 cm (usures, très légères marques)

302



800 / 1 000€

*(2) VIETNAM, XXe siècle. Ensemble de deux plats en laque à décor polychrome de vues lacustres. D : 29 cm (légères usures)