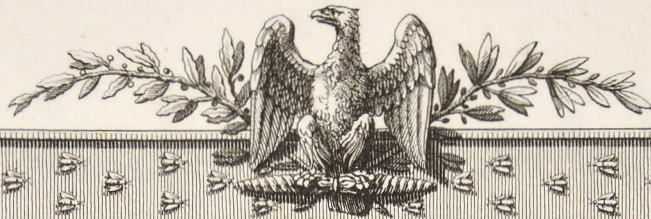


ARMES ANCIENNES SOUVENIRS HISTORIQUES

Samedi 22 juillet 2023



CANNES
1966
ENCHERES



Passage
du St.
Bernard

Passage
du Fort
de Bard



Passage
de la
Chiusella

Passage
du
Tessin

Designé par Vernet

Gravé à l'Eau-forte par Paquet

Terminé par Niquet

RELATION DE LA BATAILLE DE MARENGO.

Présentée

A L'EMPEREUR,

SUR LE CHAMP DE BATAILLE.

Par le Maréchal d'Empire ALEX. BERTHIER, Grand Veneur, Grand Cordon
de la Légion d'Honneur, commandant la 1^{re} Cohorte, Ministre de la Guerre,

le 25 Prairial An 13. Anniversaire de la Victoire.

Passage
du
Pô.

★ MARENGO ★

Bataille
de
Montebello

CANNES 1966 ENCHERES



348

EXPERTS

Jean-Claude DEY

Expert honoraire près la Cour d'Appel de Versailles
Ancien Assesseur près la Commission de Conciliation et
d'Expertise Douanière
Conseil en Ventes Publiques

Arnaud de GOUVION SAINT-CYR

Membre du Syndicat français des experts professionnels

8 bis, rue Schlumberger – 92430 MARNES LA COQUETTE

jean-claude.dey@orange.fr

www.jeanclaudedey-expert.com

Tél. : 01 47 41 65 31 – Fax : 01 47 41 17 67



ARMES ANCIENNES & SOUVENIRS HISTORIQUES

Samedi 22 juillet à 14h

Vente aux enchères publiques

HÔTEL DES VENTES

20 RUE JEAN JAURÈS (PLACE DE LA GARE) 06400 CANNES

Tél. : 04 93 38 41 47

info@cannes-encheres.com

www.cannes-encheres.com

Expositions publiques

Jeudi 20 et Vendredi 21 juillet de 10h à 12h et de 14h30 à 18h

Samedi 22 Juillet de 10h à 12h

Informations et ordres d'achat

alexandre.debussy@cannes-encheres.com

Dessins, Gravures, Aquarelles, Huiles sur panneau...
Livres, Lettres patentes, Diplômes, Almanachs, Documents
Souvenirs historiques

Emblèmes de drapeaux et Étendards
Armes blanches du XVIII^e au XIX^e siècles

Armes à feu du XVIII^e au XIX^e siècles

Chasse et Nature

Armes blanches et à feu orientales et africaines

Marine et Sciences

Équipements

Casques de Sapeurs-Pompiers XIX^e et XX^e siècles

Ordres de chevalerie, Médailles, Sulfures

Armes de chasse de catégorie C
vendues selon la législation en vigueur

Collection de Cannes de soirée, de marche, à systèmes...

FRANC-MAÇONNERIE

Samedi 22 juillet à 13h

Collection de Médailles de loges et de récompenses, Bijoux d'officiers et des hauts grades

Livres, Diplômes sur parchemin, Manuscrits

Rituels (1780), Adoption, Tableaux de loges XVIII^e et XIX^e siècles

Pendentifs, Cachet, Tabatière, Canif, Chevalières, Montres, Verrerie, Faïences

Cordons de Maître, Élus, Camails XVIII^e siècle, Tabliers de Maître en soie brodée

Compagnonnage : Médailles, Fontaine, Mariannes en bronze, Miniature

EXPERT

Dominique Libert

18, rue de Montpensier - 75001 PARIS

libertdominique@wanadoo.fr

Tél.: 06 15 10 45 95



200

200 École française de la fin du XVIII^e siècle.
"Tableau des officiers du 3^{ème} bataillon de la 17 ½ brigade d'infanterie légère"

Grand tableau à la plume rehaussé d'or et d'aquarelle à entête de faisceaux de drapeaux et d'allégorie de la France, de la Victoire et de la guerre, présentant l'état major, les capitaines, les lieutenants et les sous lieutenants de l'unité avec leur ancienneté de grade. Deux médaillons dans les coins supérieurs "LIBERTE EGALITE ARMEE D'ITALIE" et "17 ½ BRIGADE D'INFANTERIE LEGERE".

52 x 76 cm (Rousseurs, taches et déchirures restaurées).

Marqué au dos "En ... L'Armée française"

Encadré sous verre.

Vers 1798-1799.

Historique :

On retrouve comme chef de bataillon et plus haut gradé le monégasque Dominique VEDEL (1771-1848) qui finira sa carrière comme général, comte de l'Empire, commandeur de la Légion d'honneur. 300 / 500 €



201

201 Armand LEVEEL (1821-1905).
"Porte drapeau de la 32^{ème} demi-brigade."
Sujet en bronze, signé sur la tranche de la terrasse.
Cachet et marque Susse Frères Éditeurs.
Ht. : 40 cm.
B.E. (Réparations à la pointe du drapeau).

400 / 500 €



202

202 Deux frontons de pendule comtoise :
- En bronze à décors d'un coq sur médaillon marqué "LA NATION LA LOI ET LE ROI", époque révolutionnaire
- En bronze à décor de l'aigle impérial couronné et feuille de lauriers, époque I^{er} empire.
B.E. 150 / 200 €



203



203 SOUVENIR DE LA CAMPAGNE D'ESPAGNE (1823).

Important recueil de 115 dessins au crayon, encre, lavis d'un officier de cavalerie de l'armée française durant la campagne d'Espagne de 1823, probablement un hussard ou chasseur à cheval (1^{er} régiment de hussards). Entre avril 1823 (San Sébastien) et octobre 1823 (Tolède)

Beau portrait d'un chef d'escadrons du 1^{er} régiment de hussards, vues de soldats, nombreux paysages (Salamanque, Burgos, Tolède, vues de Tolède et de la cathédrale), très beaux dessins des peintures du cloître de la cathédrale. Reliure marquée à l'or "SOUVENIRS DE LA CAMPAGNE D'ESPAGNE EN 1823".

A.B.E.

1 500 / 2000 €

204 ADOLPHE. École française du début du XIX^e siècle.

"Commandant d'artillerie, chevalier de la Légion d'honneur."

Miniature ovale (fente au centre).

Signée et datée 1830 à gauche.

78 x 65 mm.

Cerclage en laiton doré, sous verre.

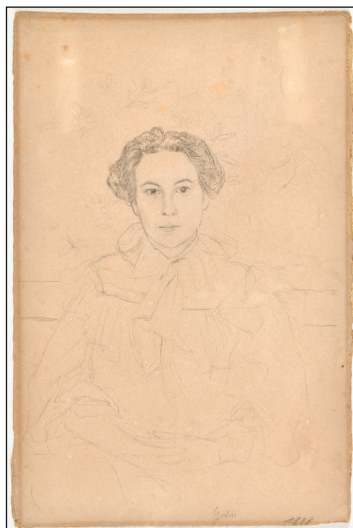
B.E.

300 / 400 €



204

205



205 École française de la fin du XIX^e siècle.

"Portrait de femme"

Dessin au crayon, marqué "Cubir" et daté 1898.

27 x 18 cm.

Porte au verso le cachet de la succession de Mgr le Comte de Paris, Paris, Drouot 2000.

A.B.E.

70 / 100 €



206



207

- 206 Panneau de portière aux armes d'alliance de Jean Baptiste Guillet de Moidière (1773-1850) et de Fleurie Paule de Guillon de la Chaux (née en 1783)
 En bois peint des armes sous couronne comtale, surmontant la devise "UTRAQUE PALLADE FULGENT". Doublé de toile au revers.
 Encadré. 30 x 33 cm.
 A.B.E. (usures). Vers 1840. 150 / 200 €

Nous remercions Monsieur Alban Pérès de son aide dans l'identification des armoiries.

- 207 Panneau de portière aux armes présumées de la famille PEGOT.
 En bois peint des armes sous couronne de marquis, surmontant la devise "DEO REGI QUE"
 Encadré. 30 x 33 cm.
 A.B.E. Milieu du XIX^e siècle. 150 / 200 €
- 208 Alphonse DENEUVILLE, d'après.
 "Le cuirassier à cheval, vers 1870."
 Procédé sur panneau. Avec attribution à Detaille au revers.
 13 x 9 cm. A.B.E. 100 / 150 €



209

- 209 Theodore van MEERTEN, d'après.
 "Jean Louis Marquis Souverain de SALUCES et DE MONTFERRAT (1496-1563)"
 "Auguste Marquis de SALUCES et DE MONTSERRAT (mort en 1586)"
 Paire de plaques de gravures sur cuivre. 31 x 25 cm.
 A.B.E.
 Auguste était un bâtard légitimé de Jean Louis, dernier marquis souverain de Saluces et Montferrat en Piémont qui mourut en France en 1563, dépossédé de sa souveraineté sur ses terres par le Roi de France, François I^{er}.
 300 / 400 €

- 210 LE BRUN - SEUE.
 "Renouvellement d'alliance entre la France et les Suisses, fait dans l'église de Notre Dame de Paris par le Roy Louis XIV et les des ambassadeurs de XIII cantons et de leurs alliés le XVII NOVEMBRE MDCLXIII".
 Gravure par Le Clerc, en partie rehaussée.
 Sous verre. Cadre en bois. 37 x 53 cm.
 A.B.E. 500 / 600 €

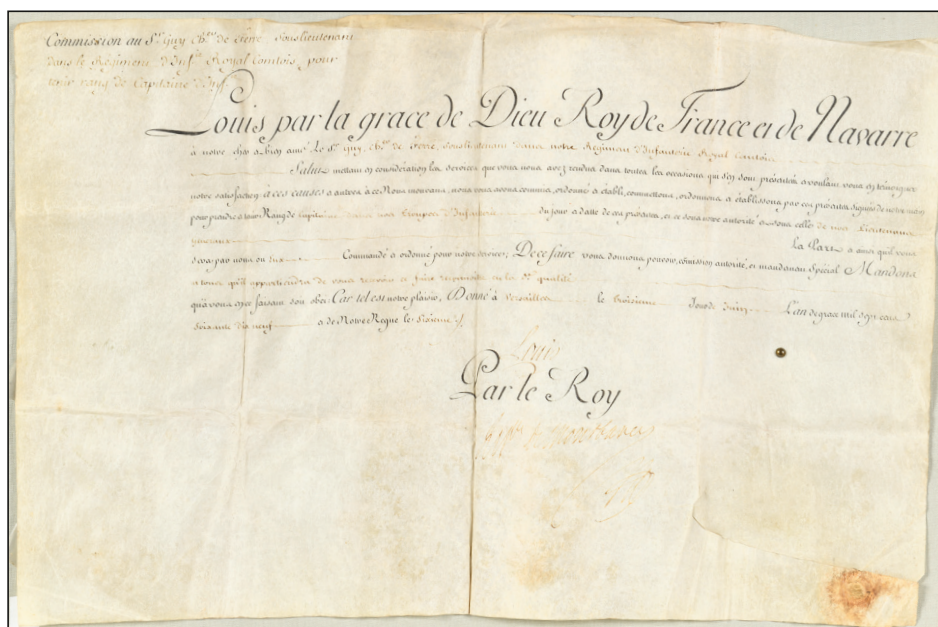
- 211 Paire de lithographies de C. Motte.
 - "Bataille de Monthabor". 51 x 34 cm.
 - "Passage de Tagliamento". 36 x 50 cm.
 Encadrées sous verre. B.E. 300 / 400 €

- 212 Adolphe WILLETTE (1857-1926), d'après.
 "Napoléon retour de campagne".
 Deux lithographies. 52 x 26 cm.
 A.B.E. (Usures). 60 / 80 €

- 213 "Charles Ferdinand, duc de Berry, fils de France. Victime d'un affreux assassinat, mort en pardonnant le 14 février 1820"
 Lithographie à décor gothique. 32 x 24 cm.
 A.B.E. 80 / 100 €



- 214 LE MARÉCHAL PÉTAÏN. 210
- 1- Deux cartes postales du Maréchal.
 a) En buste en uniforme, en couleurs.
 b) En buste en uniforme, en noir et blanc, avec inscription "Suivez moi. Gardez confiance en la France Éternelle", bordée de tricolore.
 B.E.
 On y joint "Aux enfants de France".
 Petit fascicule de 20 pages contenant le CV complet du Maréchal "au service de la France" et des messages du Maréchal. B.E.
- 2- Calendrier de 1942. Tirage avec portraits du Maréchal Pétain et de l'Amiral Darlan.
 Chaque mois avec une photographie accompagnée d'une citation du Maréchal.
 Edition du secrétariat général de l'information.
 33 x 25 cm. A.B.E. Complet mais 1^{ère} page détachée. 80 / 120 €



215

215 Commission de capitaine d'infanterie au nom de Guy, chevalier de Ferré, lieutenant du régiment d'infanterie Royal Comtois.

- ☉ Sur vélin. Donné à Versailles le 3 juin 1779.
- Signé Louis et du secrétaire d'état à la guerre Montbarrey.
- On y joint un cachet de cire (en l'état).

A.B.E. (Petits accidents)

80 / 100 €



216



216 (détail)

213



216 Lettres patentes d'anoblissement du Saint Empire romain germanique pour la famille von SPENGLER.

- ☉ Dans son écrin livre en métal blanc repoussé, fermant à charnière Avec ses cordons de passementerie doré et son cachet de cire jaune (Éclats) et rouge.

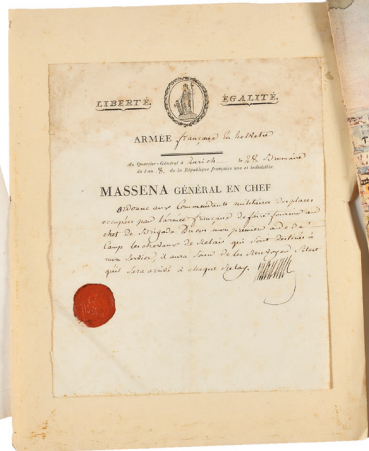
Signature de l'Empereur Joseph I^{er}.
Aux grandes armes de l'Empire d'Autriche et du Saint Empire romain germanique.

A.B.E. Début du XVIII^e siècle.

800 / 1 200 €



217



217 LE MARECHAL MASSENA (1758-1817).

- Ensemble comprenant :
L.S. du général Masséna ordonnant de fournir à son aide de camp les chevaux de relais destinés à son service. A Zurich le 28 brumaire An 8 (19 novembre 1799). Entête "Liberté - Égalité - Masséna Général en chef." On y joint une gravure de Masséna, Prince d'Essling, Duc de Rivoli. (24 x 18,5 cm) 150 / 200 €

- 218 Ensemble de deux documents relatifs au Capitaine Julien MARTIN (1773-1846), voltigeur dans l'infanterie de ligne :
- Lettre de service pour nomination comme capitaine dans le 129^{ème} régiment d'infanterie de ligne à Maastricht. A bord du vaisseau "Le Charlemagne", le 15 septembre 1812. Encadré sous verre.
- Certificat de bonne conduite entièrement manuscrit, à entête du 57^{ème} régiment d'infanterie de ligne. Place de Landau, Armée du Rhin. Fait à Landau le 10 septembre 1815. Encadré sous verre. A.B.E. 100 / 150 €

- 219 TABAC et DIVERS.
Important lot de trente documents sur la vente de tabac à la fin de l'ancien régime et au début du XIX^e siècle.
Dont factures de débiteurs de tabac, commissions de sous brigadier aux traites d'huiles, savons et tabac, différents règlements et arrêtés sur le sujet. A.B.E. 200 / 300 €

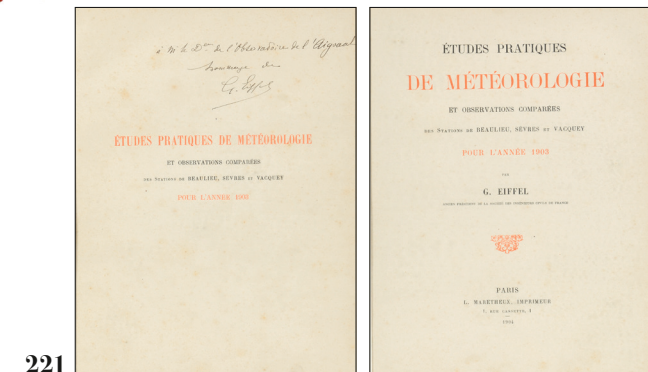
- 220 Diplôme de bachelier ès Sciences, au nom d'Alfred de Ferré (1839-1872).
Fait le 3 juin 1858.
Entête de l'Empire français et cachet sec aux grandes armes impériales. Encadré sous verre. Cachet à l'encre de l'académie de Toulouse. 26 x 31 cm. A.B.E. 30 / 50 €



220



223

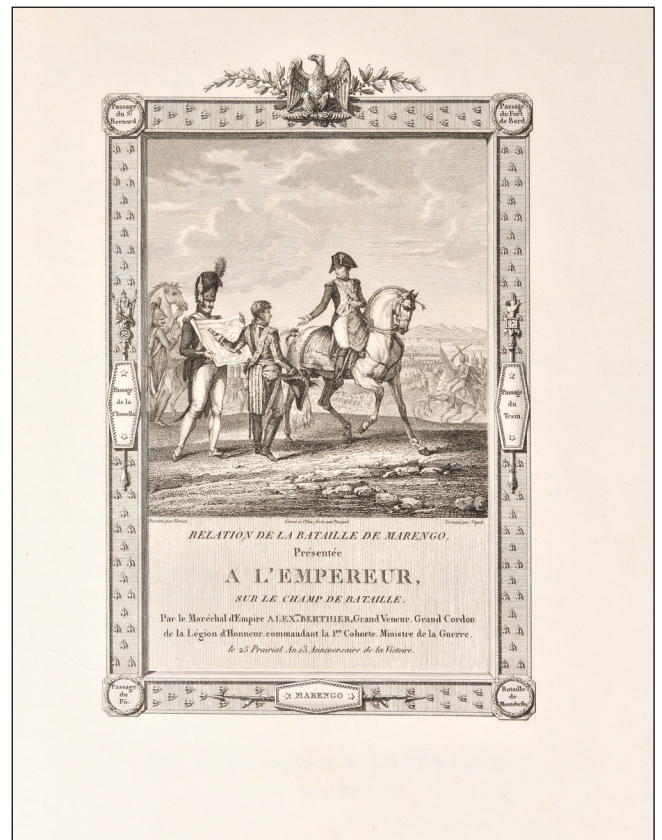


221

- 221 GUSTAVE EIFFEL.
Dédicace en page de garde de ses "Études pratiques de la météorologie pour l'année 1903".
Marqué à la plume de sa main "A Mr le D^{cur} de l'observatoire de l'Aigoual. Gustave Eiffel"
Deux pages encadrées sous verre.
Hors tout : 63 x 45 cm. A.B.E.
L'observatoire météorologique du mont Aigoual est construit entre 1887 et 1894. 60 / 80 €

- 222 MONACO.
Ensemble de sept documents relatifs aux relations entre le Professeur Bouvier du Laboratoire d'entomologie du Museum d'histoire naturelle et de la Principauté de Monaco, avec invitation à déjeuner aux grandes armes monégasques, envoi de l'ordre de Saint Charles, lettre autographe du Prince Albert (1915), 13 x 10 cm, l'invitant à amener des planches à l'Institut. A.B.E. 100 / 150 €

- 223 MONACO et DIVERS.
- Programme des manifestations et cérémonies du mariage du Prince souverain avec Mademoiselle Grace Patricia Kelly (1956).
- Programme de la "Muse de Monaco". Exemplaire n° 12 sur 100 au nom de Florent Fels. Éditions de l'Oiseau Lyre. Édité à l'occasion du mariage du Prince souverain (1956).
- Programme de la représentation de l'Opéra de Monte Carlo le 18 avril 1956 à l'occasion du mariage du Prince souverain.
- Programme de la soirée offerte au Théâtre Louis XV par le Président Pompidou aux époux Ceausescu (1970).
- Programme de la soirée offerte au Théâtre Louis XV par le Président Pompidou à Monsieur Léonide Brejnev, secrétaire général du comité central du parti communiste de l'URSS (1971).
- Programme de la soirée offerte au Théâtre Louis XV par le Président Pompidou à SM La Reine des Pays Bas (1972).
- Programme de la soirée offerte au Théâtre Louis XV par le Président Pompidou à Monsieur Edward Gierck, 1^{er} secrétaire du parti ouvrier unifié polonais (1972).
- Programme de la soirée offerte au Théâtre Louis XV par le Président Pompidou à Monsieur Luis Echeverria, président des États-Unis du Mexique (1973). 200 / 300 €



224 Alexandre BERTHIER.

224

224 (détail)

📷 "Relation de la bataille de Marengo, gagnée le 25 prairial An 8 par Napoléon Bonaparte, 1^{er} consul."

Paris, Imprimerie impériale 1806.

In-4 (30 x 24 cm). 40 pages tranches dorées accompagnées de sept planches dépliantes, dont 5 cartes.

Reuvre en veau décoré sur les plats des grandes armes impériales et roulette dorée de feuilles de laurier.

Dos décoré de couronnes de laurier et trophées avec titre "BATAILLE DE MARENGO P.A BERTHIER".

Accompagné d'un feuillet manuscrit ex dono "De la part de Son Altesse Sérénissime le Maréchal Prince Alexandre".

A.B.E. (Petites pliures aux planches, légère usure de la reliure).

Selon une annotation au crayon postérieure au crayon, cet ouvrage aurait été donné au Général BAVILLE

Biographie :

Arnaud BAVILLE (1757-1813).

Ancien de Yorktown, général de brigade, il commande l'hôtel des Invalides en 1796.

800 / 1 000 €

225 PROCES VERBAL DE LA CEREMONIE DU SACRE ET DU COURONNEMENT IMPERIAL

📷 Imprimerie impériale 1805.

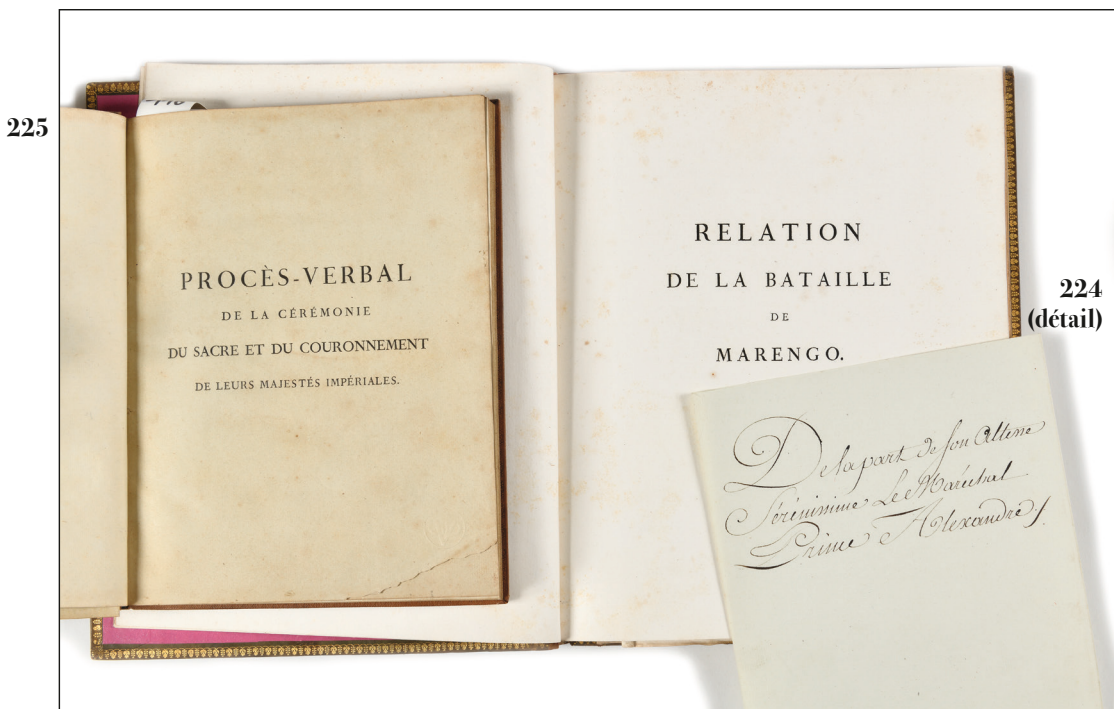
Reuvre postérieure en veau marqué sur les plats d'armoiries à l'or.

117 pages.

On y joint une lettre d'invitation au Sacre signée d'Hugues MARET à destination de Jenin, président du canton de Virieux le Grand, arrondissement de Belley département de l'Ain.

25 x 20 cm. A.B.E.

200 / 300 €



225

224 (détail)



226

227

228

230

229

226 Almanach impérial pour l'année 1805.

☉ Testu, Paris, 1805. 824 pages.

21 x 13 cm.

Reliure en veau (Usures). Dos marqué aux aigles, avec étiquette marquée "ALMANACH IMPERIAL An XIII".

A.B.E.

80 / 100 €

227 Almanach de Lyon Bellanche.

☉ 2 volumes in 4 Lyon 1806 et Lyon 1807.

Almanach historique et politique de la ville de Lyon.

Reliure d'époque en veau raciné, roulette dorée. Dos lisse orné.

(petites épidermures, usures)

100 / 150 €

228 Almanach impérial pour l'année 1809.

☉ Testu, Paris, 1809. 898 pages.

20 x 13 cm.

Reliure en veau (usures) Dos marqué de l'aigle, avec étiquette marquée "ALMANACH IMPERIAL 1809".

A.B.E.

150 / 200 €

229 Almanach impérial pour l'année 1812.

☉ Testu, Paris, 1812. 975 pages, tranches dorées.

23 x 12 cm.

Reliure en maroquin rouge décoré sur les plats à l'or des grandes armes d'un comte de l'Empire décoré de la Légion d'honneur (Armoiries effacées). Dos à décor d'abeilles, aigles et vignes, marqué "ALMANACH IMPERIAL ANNEE 1812".

A.B.E.

Une note postérieure précise que cet "almanach de l'An XII" (sic) proviendrait du Baron Corvisart.

150 / 200 €

230 Almanach impérial pour l'année 1812.

☉ Testu, Paris, 1812. 976 pages.

20 x 13 cm.

Reliure en veau (Usures). Dos marqué aux aigles, avec étiquette marquée "ALMANACH IMPERIAL An 1812".

A.B.E. (Page de titre en partie déchirée)

100 / 150 €

231 LUCET et ECKARD

☉ "Hommages poétiques à leurs majestés impériales et royales sur la naissance de S.M. le Roi de Rome"

Prudhomme, Paris, 1811. Deux volumes In 8 de 416 et 445 pages.

Reliures en maroquin rouge décoré à l'or. Plats frappés de l'Aigle impériale et bordés de frises grecques.

Dos avec titre et marque "P.Ph KELLER."

A.B.E. (Griffures sur un plat, dos insolés)

300 / 400 €

232 Deux ouvrages :

☉ - Examen de la campagne de Buonaparte en Italie, Le Normant, Paris, 1814. 276 pages.

Reliure de l'époque demi-veau avec étiquette de titre.

- "Couronne poétique de Napoléon Le Grand ou choix de poésies composées en son honneur. Arthus Bertrand, Paris, 1807.

458 pages. Reliure de l'époque en veau aux grandes armes impériales (fortes usures)

E.M.

300 / 400 €

233 DURAT - LASALLE

☉ "Droit et Législation des armées de terre et de mer"

Volume 8, Paris, 1848, chez l'auteur.

422 pages, tranches dorées.

Reliure en chagrin rouge, décoré sur les plats de rinceaux feuillagés au fer, et aux centres des grandes armes à la Charte de 1830, dorées.

Dos à nerf avec titres à l'or et mention "HOTEL ROYAL DES INVALIDES - CAISSE DES INVALIDES DE LA MARINE"

A.B.E.

80 / 100 €



234 "Rapport à sa Majesté l'Empereur sur les caisses d'épargne.

Année 1850."

Imprimerie impériale, 1853, Paris.

73 pages, tranches dorées.

29 x 22 cm.

Reliure en cuir vert, décorée à l'or sur les plats des grandes armes impériales, abeilles aux coins et filets. Dos à nerfs décoré de feuillages avec titre.

B.E. (petites usures de la reliure). Époque second Empire. 200 / 300 €

235 "Les épées de France" par JOB.

H. Geffroy Edition Paris.

Volume broché, percaline rouge, titre or.

48 pages illustrées en couleurs.

Dédié à Edouard Detaille.

Dédié à Maurice Bataille futur commissaire-priseur par son institutrice (1904). 80 / 120 €

236 Deux ouvrages :

- Général THOUMAS "Autour du Drapeau". Levasseur & Cie, Paris.

Reliure et coins en maroquin noir.

- Jules MAZE, "L'année terrible - la défense de Paris", Meme Tours.

A.B.E. 80 / 100 €

237 Deux livres et un dessin :

- Chasseurs Bombardiers. Front Ouest. 79 pages. 1945. Broché.

- Deutschland Erwachet. Ouvrage de propagande de 1933, illustré.

Reliure toilée.

"Le Première sortie". Dessin à la plume à l'aquarelle sur un blessé de la 1^{ère} GM. 34 x 24 cm. Signé et daté 1916.

A.B.E. (Usures). 1^{ère} et 2^{ème} GM. 30 / 50 €

238 J.BAUDRIOT

- 1717-1836 cahiers 1/2/3/4/5, Paris 1961.

- 1717-1836 2^{ème} série cahiers 6/7/8/9/10, 1963.

- 1717-1836 3^{ème} et dernière série cahiers 11/12/13/14/15/16.

- Armement d'essai 1759-1917, cahiers 1/2/3.

- Armes à feu réglementaires cahiers 1/2/3/4/5/6.

- Armes à feu réglementaires chargement par la culasse 1858/1918

cahiers 1/2/3/4/5. 100 / 200 €

239 Armes blanches et cuirasse.

7 cahiers de Christian Ariès, Michel Pétard.

- XI 1^{er} fascicule 1969, de 1730 à l'Empire.

- XII 2^{ème} fascicule 1969, du XVIII^e et du I^{er} Empire.

- XIII 1969, La Restauration.

- XIV 4^{ème} fascicule, du XVIII^e au I^{er} Empire.

- XXVII 1980, 1695 au IInd Empire.

- XXVIII 1983, 1730 à la Garde impériale.

- XXIX 1985, IInd Empire à la III^e République. 100 / 200 €

240 "Le musée Stibbert à Florence".

Deux volumes reliés toile.

Un volume de descriptions et un volume d'illustrations.

Eleta éditeur 1975.

Dans son emboitage. 100 / 150 €



241

241 BOIZOT, d'après.
"Bonaparte, Premier Consul de la République".
Buste en marbre portant une signature "CANOVA" derrière l'épaule.
Ht. : 48 cm.
B.E. XIX^e siècle.

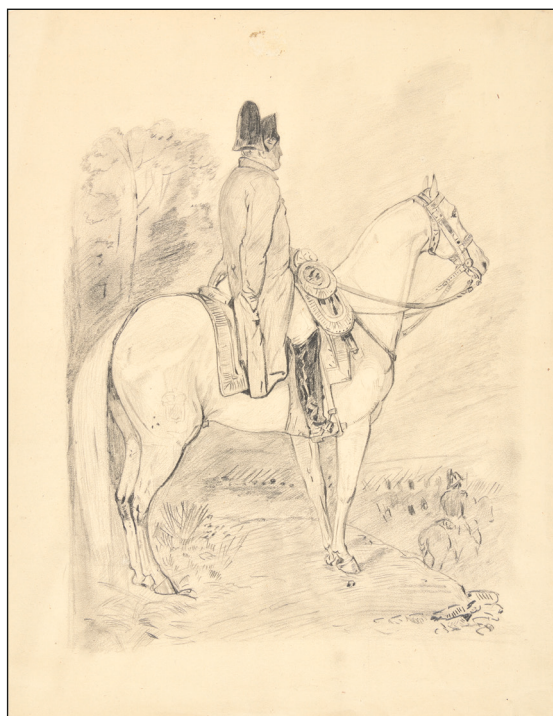
3 000 / 4 000 €



242

242 Antoine Denis CHAUDET, d'après.
"L'Empereur Napoléon I^{er} à l'antique".
Buste en marbre blanc, gravé Napoléon sur la base.
Ht. : 56 cm.
A.B.E.

1 500 / 2 000 €



- 243 École française de la fin du XIX^e siècle, début du XX^e siècle.
 ☉ "L'Empereur Napoléon I^{er} à cheval sur un champ de bataille".
 Huile sur panneau signée en bas à droite (Signature illisible).
 Cadre doré (Petits accidents).
 14 x 15 cm. 150 / 200 €
- 244 Anonyme. École française.
 ☉ "L'Empereur Napoléon I^{er} à cheval surplombant un champ de bataille".
 Dessin au crayon noir.
 34 x 26,5 cm.
 A.B.E. 80 / 120 €
- 245 L'Empereur Napoléon I^{er}.
 ☉ Petite statuette en laiton sur socle.
 Ht. : 7,5 cm.
 B.E. XIX^e siècle. 100 / 150 €
- 246 "L'Empereur Napoléon I^{er}".
 ☉ 1- Médaillon représentant l'Empereur en César de profil. En bronze sur fond de nacre. Cadre en bronze ciselé.
 B.E. Diam. : 82 mm.
 2- Coupe papier en nacre orné de l'Empereur Napoléon I^{er} en pied sur socle à l'aigle en métal argenté.
 B.E. Long. : 14,5 cm.
 Fin XIX^e siècle, début XX^e siècle. 150 / 250 €
- 247 Le Roi de Rome de face en uniforme.
 ☉ Miniature à suspendre rectangulaire (fêlure). Cadre en vermeil, orné d'une suite de petites pierres du Rhin à taille diamant.
 XIX^e siècle.
 Dim : 5 x 4,2 cm. 400 / 600 €
- 248 Souvenir de l'Empereur Napoléon I^{er}.
 Moule à gaufre à deux longs bras en fonte de fer à l'effigie de l'Empereur "Napoléon I^{er}" de profil.
 A.B.E. Milieu du XIX^e siècle (Usures). 300 / 380 €
- 249 "L'Empereur Napoléon I^{er} en pied, les bras croisés".
 ☉ Statuette en bronze sur une grande colonne cylindrique reposant sur une embase carrée, fourré de plomb.
 Ht. : 54 cm.
 B.E. XIX^e siècle. 180 / 220 €
- 250 Ensemble de quatre pièces :
 - Deux statuette de grognard en pied. En bronze doré et fonte de fer (Accident réparé). Ht. : 15 et 12 cm.
 - Deux motifs de trophées d'armes et de drapeaux en bronze et bronze doré. 150 / 200 €
- 251 Petite bonbonnière ronde en bois aggloméré et intérieur écaille.
 ☉ Couverture orné d'une plaque en laiton estampée et dorée aux profils des souverains d'après Gayraud.
 85 mm.
 A.B.E. Début du XIX^e siècle. 200 / 300 €

243

244

- 252 "L'Empereur Napoléon I^{er} à l'antique"
 ☉ Buste en hermès, en laiton patiné, de l'Empereur Napoléon I^{er} portant une couronne de lauriers.
 Ht. : 18 cm.
 A.B.E. XIX^e siècle. 300 / 400 €
- 253 Quatre souvenirs napoléoniens :
 ☉ - "La bataille d'Austerlitz". Plaque en galvanoplastie. 10 x 20 cm.
 - "L'Empereur Napoléon I^{er}". Profil en demi ronde bosse. En laiton patiné. Dans un cadre.
 - "L'Empereur Napoléon I^{er}" et "Le Roi de Rome".
 Paire de médaillons patinés bronze. Diam. : 6,5 cm.
 B.E. 60 / 80 €
- 254 Souvenirs de Sainte-Hélène.
 ☉ Deux coulants ou anneaux coulissants de parapluie en laiton estampé.
 a) Figurant la tombe de l'Empereur Napoléon I^{er} et un chien sous le saule, entouré d'étoiles et de branches de laurier. Au-dessus "Le compagnon d'infortune.", en dessous "Souvenirs et regrets."
 Époque Retour des cendres.
 b) Figurant sur un socle, sur faisceau de quatre drapeaux, un socle marqué "27 28 29 juillet 1830", au-dessus, "Aux mânes" et, au-dessus, "Des braves parisiens".
 Long. : 15,8 cm. Diam. : 22 cm.
 A.B.E.
 Époque Louis-Philippe. 60 / 80 €
- 255 "Napoléon Bonaparte Empereur des Français".
 ☉ - "Adieux de Napoléon à la Garde impériale en 1814".
 - "Le retour de Napoléon en 1815".
 Deux médailles en bronze doré polychrome sur une face et incrustées de pierres de couleurs.
 Protégées dans des boîtes en altuglas.
 Diam. : 68 mm.
 T.T.B. 150 / 200 €
- 256 "Monnaie de Paris".
 ☉ Paire de médailles en bronze par Denon E. et Andrieu F.
 Avers : l'Empereur Napoléon I^{er} tête laurée.
 Revers : baptême du roi de Rome XDCXXI.
 T.B.
 Diam. : 70 mm.
 Présentées sur un présentoir en velours marron avec pied repliable.
 17,5 x 11 cm. 100 / 150 €
- 257 "Napoléon Empereur" par A. Buty.
 ☉ Médaillon en bronze.
 Avers : L'Empereur Napoléon en buste.
 Revers : "mémorial de Sainte Hélène, 5 mai MDCCCXXI Paris 15 Dec. MDCCCXL".
 T.B. Dans son écrin vert à filet or.
 Diam. : 43 mm. 100 / 120 €



257



246



251



249



245



247



256



246



253



254



252



259



255





258 CANOVA, d'après.
 ☒ "Venus Victrix ou la Vénus Borghèse"
 Sujet en porcelaine blanche.
 14,5 x 47,5 cm.
 B.E.

258

Historique :

L'original, conservé à la galerie Borghèse, par Camille Borghèse, le second mari de Pauline Bonaparte, fut sculpté de 1805 à 1808. Caractéristique du style néoclassique du sculpteur, l'œuvre fit scandale à cause de la rumeur que la princesse avait posé nue pour la sculpture. 800 / 1200 €



260

262



263

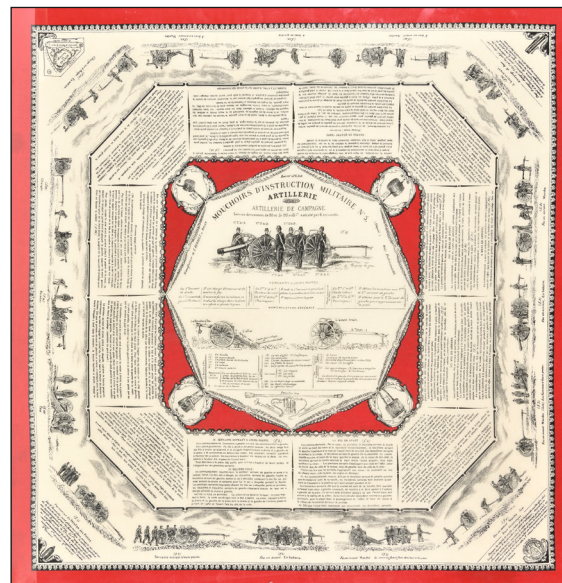


261



264

- 259 Le roi Louis-Philippe d'Orléans.
 Petit cachet de cou ovale en cristal guilloché orné de cristal-cérame, représentant sur une face "Henri IV" et sur l'autre face "Sully".
 Fond gravé des initiales "LPO" entrelacées.
 3,5 x 3,2 cm. 300 / 350 €
- 260 Mouchoir attribué à l'Empereur Napoléon III ou à un membre de la famille impériale.
 En batiste blanc, brodé en fort relief du chiffre impérial sous couronne avec un trait en dessous, en fil de coton rouge.
 59 x 59 cm. B.E. 300 / 400 €
- 261 Belle broderie d'ornement de schabracque de la famille impériale. Motif aux grandes armes impériales sous couronne du Second Empire, en fort relief, en fils d'or. Présentée sur fond de drap écarlate, cadre en bois verni.
 Ht. : 20 cm. B.E.
 Provenance : Famille de Bourgoïn, écuyer de Sa majesté l'Empereur, achetée dans la famille de Pierre Lyautey, parent de la famille Bourgoïn. Il sera délivré une copie d'un certificat de Charles Marchal attestant de la provenance de l'objet. 600 / 700 €
- 262 Maison impériale de l'Empereur Napoléon III.
 Belle pièce d'harnachement d'une des berlines de l'Empereur Napoléon III. En fort cuir noir orné des "grandes armes impériales" en bronze doré ciselé en demi ronde bosse. Boucle en laiton à un ardillon en fer.
 B.E. Époque Second Empire.
 Provenance : château de Saint Fargeau. 1 000 / 1 500 €
- 263 Grand médaillon en biscuit de Sèvres orné du profil en buste de l'Empereur Napoléon III.
 Signé "J. PEYRE" et "E. DE NIEUWERKERKE DIR". Marque au dos "S 66" et étiquette d'époque de la manufacture de Sèvres indiquant le prix.
 T.B.E. Époque Second-Empire
 Diam. : 23 cm. 400 / 500 €
- 264 "Napoléon III Empereur" par A. Mire. RD.
 Médaille ronde à suspendre en cuivre doré.
 Avers : L'Empereur de profil tête laurée.
 Revers : "Honneur aux hommes de cœur qui travaillent avec courage à consolider le gouvernement de sa majesté impériale. Ils veulent le bonheur de la France".
 Ruban vert.
 Dans son écrin frappé à l'or "Honneur et courage" et "N" sous couronne.
 T.B. Diam. : 50 mm. 100 / 150 €
- 265 Choisy le Roi.
 a- Coupe à dessert sur pied en faïence polychrome. Diam. : 22 cm.
 b- Deux assiettes "La France du Maréchal" en faïence polychrome. Diam. : 21 cm.
 c- Creil et Montereau, "Les lanciers" en faïence polychrome. Diam. : 21 cm. B.E. 70 / 80 €
- 266 Faïence opaque de Lunéville, polychrome.
 "Série nos réservistes".
 Suite de 12 assiettes à dessert.
 (Deux légèrement ébréchées).
 Diam. : 20 cm. 80 / 90 €
- 267 Mouchoir d'instruction n° 5.
 "Artillerie de campagne. Service des canons de 80 et de 90 mm".
 Mouchoir en coton imprimé.
 80 x 78 cm.
 Encadré sous verre. T.B.E. Retirage du XX^e siècle. 250 / 350 €
- 268 Visionneuse stéréoscopique.
 En bois clair.
 Avec ses deux boîtes contenant environ 300 vues stéréoscopiques sur verre, présentant les combats de la 1^{ère} guerre mondiale, vues de Verdun, tranchées, Dixmude, cantonnements, forts,... 150 / 200 €
- 269 Charles de Gaulle.
 3 médailles.
 1- Avers : au profil du général.
 Revers : union des anciens députés gaullistes.
 Médaille en bronze attribuée. T.B. Diam. : 62 mm.
 2- Avers : au profil du général.
 Revers : 1890-1870 Patriam Servando Victoran Tulit.
 Médaille en bronze. Diam. : 62 mm. T.B.
 3- Avers : mémorial du général de Gaulle, Colombey Les Deux Eglises.
 Revers : collection nationale Monnaie de Paris.
 Médaille officielle en bronze doré. Edition limitée. Diam. : 34 mm. T.B.
 On y joint "Les deux croix de guerre du général de Gaulle".
 Ensemble de trente tracts. 12 x 8 cm. B.E. 100 / 120 €
- 270 Georges Pompidou (1911-1974).
 Le président Pompidou à Forbach 14 avril 1972.
 Photographie en noir et blanc encadrée sous verre.
 Au dos "Offert à l'occasion de ma remise d'officier de la légion d'Honneur par Pierre Messmer".
 14 x 22 cm.
 On y joint une médaille au profil de Georges Pompidou, président de la République. Bronze à deux patines. Diam. : 80 mm. T.T.B. 60 / 80 €



265



266



- 271 Coq de drapeau, en bronze ciselé, au "coq hurlant", une patte reposant sur le globe, l'autre patte sur faisceau enflammé.
 ☑ Monté sur un caisson à fond amati, sur une face "Liberté", sur l'autre face "Ordre Public", enrichi de volutes à la base, reposant sur une douille ronde.
 B.E. Époque Monarchie de Juillet.
 Ht. : 35 cm. 1 200 / 1 800 €
- 272 Importante pique de drapeau au coq sur faisceau, patte reposant sur un globe marqué "Liberté".
 ☑ En laiton estampé et ajouré (Petit coups).
 Ht. : 45 cm.
 Sur socle.
 A.B.E. Époque Monarchie de Juillet. 400 / 600 €
- 273 Pique d'étendard de la Garde nationale.
 ☑ En bronze ciselé, ornée au centre d'un coq dans une couronne de feuilles de chêne et de laurier.
 Sur douille ronde.
 B.E. Louis-Philippe, 1830-1848.
 Ht. : 21,5cm. 250 / 350 €
- 274 Rare grande pique de drapeau de la II^e République.
 ☑ En laiton estampé, avec restes de dorure, datée à la base "1848", sur un disque orné, sur une face, du profil de la République, sur l'autre, du triangle sous mains serrées, avec inscription sur les pourtours "Liberté - Égalité - Fraternité".
 Coffre marqué en relief "RF" sur fond amati, volute et petite douille à anneau.
 Ht. : 57 x 15 cm.
 B.E. Époque II^e République. 400 / 600 €

- 275 Pique de drapeau de la Garde nationale, 6^{ème} Légion.
 ☑ En laiton doré, au chiffre "6" rapporté sur une face et, sur l'autre face, "RF".
 Sur douille ronde.
 Montée sur un socle en marbre.
 B.E. Époque II^e République. 300 / 400 €
- 276 "Louis Napoléon".
 ☑ Aigle de drapeau de pavoisement, en laiton repoussé, reposant sur un coffre au chiffre "LN", sur un socle en marbre vert.
 A.B.E. d'usage.
 Ht. : 22 cm. Ht. sur socle : 24,5 cm. 250 / 350 €
- 277 Aigle de drapeau type 1852.
 ☑ En fonte de fer doré.
 Aigle tête à droite, sur fuseau sur foudres.
 Caisson marqué sur l'avant "1852".
 Percé de trous au dos de l'Aigle et du caisson.
 Ht. : 32 cm.
 A.B.E. (Restaurations). Époque Second Empire.
 Sur socle en plexiglas. 2 000 / 2 500 €



278 Aigle de drapeau ou de parement.

☒ En bronze doré.

Aigle tête à gauche (Manque la partie basse).

Ht. : 22 cm. Ht sur socle : 29 cm.

A.B.E. Époque Second Empire.

Présenté sur un socle en plexiglas.

800 / 1 000 €

279 Rare caisson de pique de drapeau.

☒ Caisson en laiton marqué sur le devant "53^e RGT D'INFANTERIE" et au dos "RF" dans des encadrements perlés.

Longue douille ronde.

B.E. Époque III^e République (Manque la pique).

100 / 150 €

280 Pique de drapeau de la Garde nationale.

☒ En bronze ciselé sur caisson à fond rainuré marqué "R.F".

Montée sur une douille ronde ciselée.

Ht. : 34,5cm.

Époque III^e République, 1870-1880.

250 / 300 €

281 Emblème d'étendard belge représentant un cavalier à cheval.

☒ En métal blanc.

Sur caisson daté "1869".

Douille à anneau.

B.E.

250 / 300 €

282 Emblème de drapeau belge, en bronze ciselé, "au lion" debout.

☒ Sur caisson marqué "Léopold II"; au dos, "4^{De} WIJK"; sur les côtés "1902". Soubassement à feuilles de laurier et fleurs.

Sur douille ronde enrichie d'une couronne de feuilles de laurier et feuilles de chêne.

B.E. Avec cordon à deux glands frangés en passementerie.

Ht. : 30 cm.

500 / 600 €



283 Sabre d'infanterie type Briquet.

- Monture en laiton (moderne), garde à une branche, montée avec une lame cintrée raccourcie, à gouttière, gravée de rinceaux et trophées. Dans l'état. Fin du XVIII^e siècle pour la lame. 50 / 60 €

284 Glaive de la Garde constitutionnelle du Roi.

- Monture en laiton ciselée et dorée. Poignée en tête de coq, bec ouvert. Croisière à deux quillons recourbés vers le bas, décorée au trait. Forte lame à dos plat et pans creux, gravée sur le dos d'une flèche et sur les pans de rinceaux, trophées d'armes et de l'inscription "VIVE LE ROY" (Petites piqûres). Fourreau en cuir noir à deux garnitures en laiton découpées. A.B.E. Époque Monarchie Constitutionnelle (1790-1792) Beau modèle avec de légères variations du modèle réglementaire fourbi par Coullier, notamment dans sa lame. 2 000 / 2 500 €

285 Sabre d'officier de cavalerie légère.

- Poignée recouverte de basane avec filigrane. Monture en laiton. Garde à trois branches, deux oreillons en navette et quillon courbe vers la pointe. Lame courbe gravée, dorée et bleuie à la moitié, (usures), à dos plat, contre tranchant et pans creux. Fourreau en tôle de fer à deux bracelets et deux anneaux. A.B.E. d'usage. Vers 1810-1820. 800 / 1 000 €

286 Sabre d'officier de cavalerie US.

- Poignée recouverte de basane avec filigrane. Monture en laiton doré ciselé. Pommeau en casque empanaché à longue queue. Garde à une branche et deux oreillons en bague. Lame courbe, à dos plat contre tranchant et pans creux, gravée au tiers, bleuie et dorée, à décor de l'aigle avec blason US et devise "E Pluribus Unum", trophées d'armes, feuilles de chêne et de laurier. Fourreau en laiton avec reste de dorure, gravé et ciselé de feuilles de chêne, à deux importants bracelets ciselés en suite et ornés de motifs floraux et de fleurettes. Anneau en fer. Remontage composite de la 1^{ère} partie du XIX^e siècle. 800 / 1 200 €

287 Dague dite "main gauche".

📷 En fer.

Fusée filigranée de fer à baguettes de fer. Monture en fer, à garde enveloppante gravée de rinceaux et deux longs quillons droits.

Lame droite, à fort talon à crocs, à dos dentelé avec contre tranchant.

B.E. (Surdécorée postérieurement). SF. XVII^e siècle. 300 / 400 €



287 (détail)

288 Deux sabres :

📷 - Sabre d'infanterie dit "Briquet". Milieu du XIX^e siècle. S.F. Oxydations et coups.

- Sabre d'abordage asiatique. Poignée en bois verni. Garde à une large branche en fer. Lame courbe à dos plat.

SF. 100 / 150 €



285



286



286 (détail)

- 289 Épée d'officier type 1817 à ciselures.
Fusée recouverte de cuir avec filigrane. Monture en laiton ciselée. Clavier au coq. Belle lame droite à arête médiane de "Coulaux", avec attribution "Au Cap^{nc} César Delafontaine, comme gage de l'estime et de l'amitié de ses frères d'armes, 9^{ème} Légion Bataillon de la Cité, à son Cap^{nc}, la 1^{ère} compagnie reconnaissante ...". Fourreau en cuir à deux garnitures. Dans l'état, composite. Époque 1830-1848.
Pièce intéressante par sa lame. 400 / 500 €
- 290 Épée de gendarme.
Monture en laiton. Pommeau rond à la grenade. Fusée fondue. Garde à une branche. Clavier au coq sur faisceau de quatre drapeaux. Lame triangulaire (taches). Fourreau en cuir, postérieur, à deux garnitures composites en laiton.
E.M. Époque Louis-Philippe. 300 / 400 €
- 291 Sabre d'adjudant d'infanterie type 1855.
Poignée en corne avec filigrane. Monture en laiton, garde à une branche ajourée. Lame du type 1882, poinçonnée, signée Coulaux Klingenthal au talon.
Fourreau en tôle de fer à un bracelet (Piqûres).
A.B.E. 80 / 100 €
- 292 Rare glaive de Sapeur de la Garde Nationale de la Ville de Tours.
Monture en laiton ciselé. Poignée à pans, se terminant en tête d'aigle. Nœud de corps à décor d'un côté de "Tours" (armes de la ville de Tours), et de l'autre côté de feuilles de chêne et de laurier. Quillons droits s'évasant aux extrémités, à feuillages enroulés et à extrémités à la grenade. Lame courbe, à dos scie, marquée au talon "Coulaux Cie Klingenthal", à contre tranchant et pans creux, marquée au talon. Fourreau en cuir à deux garnitures en laiton, découpées, décorées au trait, à bouton de chape en mufle de lion.
B.E. Époque Louis-Philippe. 2 800 / 3 500 €
- 293 Épée attribuée à un garde municipal de la ville de Saint Germain en Laye.
Fusée filigranée de laiton. Monture en laiton, garde à une branche (Coup). Clavier orné d'un motif en métal blanc sous couronne aux armes de la ville de Saint Germain en Laye.
Revers du clavier gravé "VILLE DE SAINT GERMAIN" (Biffé).
Lame à gouttière.
A.B.E. SF. Milieu du XIX^e siècle. 100 / 150 €
- 294 Épée d'officier subalterne modèle uni. Monture en laiton. Pommeau rond. Fusée avec filigrane fondu. Garde à une branche. Clavier et contre clavier unis. Lame à dos rond, contre tranchant et pans creux.
B.E. S.F. XX^e siècle. 150 / 250 €

- 295 Épée d'officier subalterne du génie modèle 1872. Fusée entièrement filigranée. Monture en laiton. Garde à une branche. Clavier à la cuirasse. Contre clavier à pompe. Lame droite à quatre gouttières. Fourreau nickelé à un bracelet.
B.E. 150 / 180 €
- 296 Sabre d'officier d'infanterie d'officier supérieur modèle 1855. Monture en bronze, dorée. Poignée en corne avec filigrane. Garde à une branche et coquille ajourée, ciselée. Lame droite à six gouttières. Fourreau en métal à un bracelet.
Avec une dragonne.
B.E. Époque III^e République. 250 / 300 €
- 297 Sabre d'officier d'infanterie modèle 1882. Poignée en corne avec filigrane. Garde à quatre branches en métal nickelé. Lame droite à dos plat, contre tranchant et pans creux, avec reste de gravure, dorée. Fourreau en métal à un bracelet.
A.B.E. Époque III^e République (composite). 150 / 250 €
- 298 Épée d'officier autrichien modèle 1897.
Fusée à plaquettes de nacre rainurée. Lourde monture en bronze ciselé et doré. Pommeau en tête de lion. Garde à une branche en forme de serpent, ornée de feuilles de chêne et de laurier. Quillon droit enroulé. Clavier d'un seul tenant à jours surmonté des grandes armes de l'Empire d'Autriche. Lame à dos rond, contre tranchant et pans creux poli glacée, marquée au talon "Weyersberg Kirschbaum Co Solingen". Fourreau en tôle de fer recouvert de cuir, (Accident), à trois belles garnitures en suite en laiton ciselé au chiffre de "F. J. 1" sous couronne de palmes et de rinceaux.
Épée en bon état, cuir du fourreau accidenté.
Long. : 93,5 cm. 700 / 800 €
- 299 Épée d'officier, magistrat ou fonctionnaire, du type 1849.
Fusée à plaquettes de nacre. Monture en bronze ciselé doré. Pommeau à courte jupe au lion et personnages dont représentation de la Justice. Garde à une branche en forme de serpent, ciselée et ornée de feuilles de chêne. Quillons droits. Nœud de corps marqué "Viribus", "Unitis" (l'union fait la force). Clavier aux grandes armes de l'Empire d'Autriche travaillé à jours. Lame à dos plat, contre tranchant et pans creux, gravée de feuillages et de trophées d'armes sur les deux faces. Fourreau en cuir à deux garnitures en laiton découpé et ciselé.
Épée en bon état, seconde partie du XIX^e siècle. Fourreau en cuir en assez bon état, avec traces et usures d'usage.
Long. : 88 cm. 600 / 800 €





300 Lot de cinq fourreaux de sabres, officier et troupe, de cavalerie et d'infanterie, dont deux à garnitures en laiton. XIX^e siècle. 200 / 300 €

301 Trois baïonnettes à douille, à lame triangulaire, poinçonnées au talon. B.E. 150 / 200 €

302 Poignard de tranchée "Le Vengeur de 1870"
 Poignée en bois. Croisière découpé (Coup). Lame droite à talon frappé "LE VENGEUR DE 1870" et "8 CHABROL". Fourreau en tôle de fer (Manque à l'extrémité). A.B.E. 100 / 150 €

303 Ensemble de sept baïonnettes sans fourreau, allemandes, souvenirs d'un vétérans français de la 1^{ère} GM :
 - Baïonnette 98-05. Lame de H.KAUFMAN N datée 16. Long. : 50 cm.
 - Baïonnette 98. Lame poinçonnée à la couronne. Croisière matriculée "180.R.2.53". Long. : 65,5 cm. E.M. (Accidents)
 - Baïonnette 98. Lame poinçonnée de Simson & Co. Croisière avec restes de matricule "R.I.R 70.3.114". Long. : 65,5 cm. E.M. (AAccidents).
 - Baïonnette 1871. Poignée en laiton. Croisière matriculée "34.R.7.210". Lame de Clemen & Jung. Long. : 58,5 cm.
 - Baïonnette modèle 1860-98. Lame datée 73 avec restes de marquages de Coulaux Klingenthal. Long. : 64 cm.
 - Modèle Ersatz en tôle emboutie. Long. : 47 cm.
 A.B.E. et E.M. 400 / 600 €

304 Deux baïonnettes :
 a- Baïonnette suédoise modèle 1896. Poignée et fourreau en métal. Lame à gouttière centrale, poinçon "EJ.AR". B.E.
 b- Baïonnette Mannlicher. Poignée à plaquettes de bois. Lame frappée "C52". Fourreau en métal brossé. 50 / 60 €

305 Ensemble d'officier du N.V.A (Allemagne de l'Est).
 Dague avec attache, ceinturon, fanion.
 On y joint neuf insignes, une médaille et une épingle de cravate. T.T.B. 250 / 300 €

306 Deux couteaux de poche :
 - Laguiole arbalète G. David. Couteau de poche pliant à cran d'arrêt. Flasques en corne. Monture en laiton.
 - Couteau de poche pliant Opinel à virobloc n°9 Opinel. Poignée en bois verni.
 Long. fermé : 12,2 cm.
 T.B.E. 60 / 80 €

307 Lot de trois couteaux de poche :
 - Petit couteau pliant de poche à cran d'arrêt à pointe "Aigle royal". Flasques en bois choisis. Monture en laiton. Dans un étui en cuir. T.B.E. Long. fermé : 7,5 cm.
 - Couteau de poche pliant à cran d'arrêt "Timberlite USA". Poignée en plastique transparent quadrillé. T.B.E. Long. fermé : 10 cm.
 - Couteau de poche pliant, à trois lames, un ouvre-boîte, poinçon et tire-bouchon. Flasques façon bois veiné. Long. fermé : 8,7 cm. Anneau en laiton.
 On y joint un bistouri à système de sécurité. Flasque en acier poli. 60 / 80 €

308 Trois couteaux :
 a- Couteau génois. Monture en laiton. Manche en corne. Lame à dos et contre tranchant. B.E.
 b- Couteau uruguayen. Poignée en métal argenté (enfoncement). Garde en "S". Lame à dos "Broca Soholberg et C° Rosario". Fourreau en cuir. A.B.E.
 c- Couteau des Balkans. Poignée en corne. Monture en laiton gravée. A.B.E. 150 / 180 €

309 Deux dagues de ceinture :
 a- Poignée en ébène à godrons. Monture en fer. Garde à deux quillons bouclés. Lame à quatre pans évidés. Fourreau en maillechort.
 b- Poignée en nacre, à pans. Monture en fer. Garde à deux quillons mouvementés. Lame à six pans évidés. Fourreau en maillechort. B.E. Époque Second Empire. 150 / 250 €

310 Deux couteaux à cran d'arrêt :
 a- Monture en métal blanc ouvragé, motif à l'aigle et aux masques. Flasques en nacre, gravées de fleurs et d'épis. Lame à arête médiane. B.E.
 b- Navaja. Flasques en os et corne (accidents, manques). XIX^e siècle. 200 / 250 €





313



314



315



316 (détail)



316

- 311 Lot de trois platines :
 - Platine à gauche de fusil de chasse à silex.
 Platine et chien col de cygne à corps. Bassinet pare étincelles et batterie à retroussis.
 A.B.E. Vers 1760-1780. Long. : 13,4 cm.
 - Platine de fusil Moukalah à silex, à la Miquelet.
 Ornée de plaques en laiton à décor de rinceaux.
 A.B.E. Afrique du Nord. Vers 1800-1830. Long. : 18,4 cm.
 - Platine à la Chenapan de fusil à silex.
 Platine à corps plat. Chien à arête médiane et batterie en fer décorée au trait.
 A.B.E. Début XIX^e siècle. Afrique du Nord. Long. : 19,8 cm. 80 / 120 €
- 312 Lot de quatre platines :
 - Platine miniature modèle 1822T, pour fusil à percussion de cadet.
 Platine à corps plat gravée "Mre R de Maubeuge" et chien à corps rond.
 B.E. Long. : 9,6cm
 - Platine de fusil à percussion modèle 1847.
 Platine arrière à corps plat et chien à corps rond.
 A.B.E. (Piquères). Long. : 12,9 cm.
 - Platine de fusil à percussion, avec sécurité couvre cheminée.
 Platine avant et chien à corps plats, avec couvre cheminée.
 B.E. Finition poli blanc.
 - Platine de fusil "Tower" à percussion. Platine avant à corps plat et chien à corps rond.
 A.B.E. 2^{ème} partie du XIX^e siècle. Long. : 13 cm. 120 / 150 €
- 313 Fusil à silex autrichien
 Long et fin canon rond, tromblonné à la bouche et à pans au tonnerre en damas. Platine signée "Math Brarch Augsburg" et chien col de cygne à corps plat ciselé Belles garnitures en argent. Monture en noyer sculpté Crosse à joue en drapé à fût court à embout corne
 A.B.E. Vers 1760-1780
 (À nettoyer, petits accidents au bois. Manque mâchoire supérieure, vis de chien et la baguette). 700 / 1 000 €
- 314 Fusil d'infanterie modèle 1840 à percussion modifié en mousqueton.
 Canon rond à pans au tonnerre, daté 1842. Queue de culasse frappée "Me 1840". Platine "Mre Rle de Tulle" et chien à corps rond. Garnitures en laiton poinçonné (différentes époques). Crosse en noyer. Baguette en fer modèle 1837. Plaque de couche frappée "3 A.F.". Bretelle en buffle blanchi.
 Long. du canon : 75 cm - Long. totale : 114 cm
 E.M. (Vis de platine à refixer, une vis de pontet modifiée). 400 / 500 €

- 315 Carabine saxonne à chargement par la culasse système Terry modèle 1865, calibre 13,9
 Canon rond avec hausse à feuillets. Platine arrière frappée "SP&SR SUHL" (Spangenberg & Sauer) chien à corps rond, couvre cheminée. Culasse ouvrante.
 Garnitures en fer poinçonné. Plaque de couche ouvrante frappée "III E 126"
 Crosse en noyer à joue.
 A.B.E. (Piquères nettoyées). 1 000 / 1 500 €
- 316 Colonel AUBERT Jean-Louis (1813-1888).
 Carabine Vetterli modèle 1871 1^{er} type calibre 10,5 mm x 38R. Canon rond à pans au tonnerre avec hausse. Double détente (Système Thury). Garnitures en fer. Plaque couche à crocs. Monture en noyer. Fût en partie quadrillé. Bretelle en cuir. Porte sur le côté gauche une petite plaque en argent incrustée, gravée "Ls. Aubert".
 On y joint un volume broché de 402 pages "Les papiers du colonel Aubert, 1813-1888". Publié par Théodore Aubert, Genève, Alex et Julien Editeur 1953 (Accident, tâches).
 N.B. : Henri d'Orléans, duc d'Aumale, lui confie l'éducation de son fils aîné, Louis car "C'était un homme droit, courageux et bon, un véritable homme de bien et de mérite...".
 Le Colonel J.L. Aubert fit carrière dans l'armée suisse et se rendit immortel en tant que directeur de la construction militaire des cols alpins. Né à Turin le 15 octobre 1813, revenu à Genève en 1825, il suit les cours des Belles Lettres à l'Académie, puis prend le chemin de Paris pour entrer à l'Ecole Polytechnique qu'il fréquente de 1833 à 1835. Revenu à Genève, il obtient en 1837 un doctorat ès sciences mathématiques et enseigne. À Genève, le jeune polytechnicien est rapidement nommé officier du Génie dans la milice cantonale avant de rejoindre l'École de Thounne comme élève d'abord, comme instructeur ensuite (1839-1847). C'est le futur général Dufour qui le fait nommer par la Confédération à l'état-major du Génie. Pour Aubert, c'est le début d'une carrière militaire qui lui fera accéder plus tard au rang envié de colonel fédéral. En 1854 au sein de l'état-major fédéral et regagne sa chère École de Thounne. Ce sera son "âge d'or". Inspecteur du Génie de 1858 à 1865, le Conseil fédéral lui confie la mission d'étudier la création de passages au cœur des Alpes. Jean-Louis Aubert se voit confier la direction de la construction des routes militaires de l'Axenstrasse, de la Furka et de l'Oberalp. Une prouesse technique qui aboutit à la création d'infrastructures au cœur des Alpes qui font aujourd'hui la fierté de la Suisse. Militairement parlant, l'importance stratégique des routes alpines ne lui échappe pas et c'est lui qui dirige en 1861 les premières manœuvres alpines de l'histoire militaire de la Suisse. Lors de l'occupation des frontières en 1870-1871, il commande la 3^e division. Il est promu divisionnaire en 1875, à la tête de la 1^{re} division. Le 31 décembre 1876, il achève sa carrière militaire. Passionné par les chemins de fer, il devient en 1852 administrateur puis en 1856 directeur de la Compagnie ferroviaire de l'Ouest-Suisse (1856-1872), compagnie qui construisit la ligne Morges-Lausanne-Yverdon en 1855. 3 000 / 5 000 €



317



319



322



320

321



318



317 Pistolet à silex.

- ☒ Canon rond à bourrelet en laiton à la bouche, à fines rainures au tonnerre. Platine à la Chenapan et chien col de cygne à corps plats finement gravés. Crosse en noyer choisi décoré à la ficelle. Belles garnitures en laiton découpé, gravé et ciselé. Baguette en Bois à embout en laiton. Pommeau au masque grimaçant. Belle qualité. B.E. Vers 1740-1760. 900 / 1 200 €

318 Paire de pistolets à silex d'officier, attribuée à un garde du corps du roi.

- ☒ Canons ronds à pans au tonnerre. Platines signées "Pierre Mellier" et chiens col de cygne à corps plats, finement gravés. Garnitures en fer, découpées, gravées en suite. Pommeaux décorés au soleil rayonnant. Crosses en noyer en partie sculptées sur les dos et décorées d'incrustations de fils d'argent. Baguettes en bois à embout en fer. B.E. Finition poli glacé. Long. : 350 mm. Mellier Pierre, Saint Etienne, 1740-1749. 2 000 / 3 000 €

319 Petit pistolet à silex de carrosse.

- ☒ Canon rond, gravé et poinçonné au tonnerre. Platine et chien à corps plats gravés. Bassinet rond en fer. Belles garnitures en laiton découpé, ciselé de feuillages. Pontet et baguette en fer. Crosse en noyer. B.E. (À nettoyer). Ventura Diego. Arquebusier du Roi Charles III d'Espagne, vers 1720-1726. 600 / 800 €

320 Pistolet d'arçon à silex modèle 1763-66.

- ☒ Canon rond à méplats au tonnerre daté "74" et poinçonné. Queue de culasse gravée "1774". Platine poinçonnée "R" sous couronne et gravée "Manufacture de Saint Etienne". Bassinet en fer. Crosse en noyer verni. B.E. Long. : 402 mm. Canon : 230 mm. 1 400 / 1 600 €

321 Pistolet d'arçon modèle 1763-66. Canon rond à méplats au tonnerre,

- ☒ poinçonné. Queue de culasse marquée "M 1763". Platine poinçonnée, gravée "Mre de Libreville" et chien à corps plats. Garnitures poinçonnées et baguette en fer. Crosse en noyer verni frappée "CVL4". B.E. Fabrication révolutionnaire. Long. : 395 mm. Canon : 227 mm. 1 000 / 1 200 €

322 Pistolet à silex de voyage.

- ☒ Canon rond à balle forcée. Platine et chien col de cygne à corps ronds. Garnitures en fer découpé. Crosse en noyer. Pommeau bec de corbin. B.E. Vers 1760-1780. 400 / 600 €



325

323 Pistolet à silex de maréchaussée modèle 1770.

- ☐ Canon rond à pans au tonnerre. Platine signée "Gossuin à Liège" et chien à corps plats. Garnitures en fer. Crosse en noyer. E.M. (Réparation à l'avant du fût). 500 / 600 €

324 Paire de pistolets à coffre à silex.

- ☐ Canons ronds à balle forcée. Coffres gravés signés "W. Jones London". Détenes rentrantes. Crosse en noyer à joues plates. B.E. (Un chien complet mais cassé). Vers 1800 500 / 600 €

325 Beau et fin pistolet à silex d'officier, de "Boutet à Versailles".

- ☐ Canon à pans rayé, rebleui, tromblonné à la bouche, décoré d'une frise à l'or à la bouche et au tonnerre, gravé "Boutet Directeur Artiste", "Manufacture à Versailles" et poinçonné. Fine platine gravée "Boutet Directeur Artiste" et chien col de cygne à corps plats, poli glacé. Garnitures en fer, découpées, unies. Baguette en bois à embout en corne. Monture en noyer à long fût. Crosse finement quadrillée. B.E. Arme de belle qualité, très fine. Long. : 350 mm. Canon : 222 mm. 6 000 / 8 000 €

326 Pistolet de voyage, à coffre à silex, double, tout fer.

- ☐ Canons ronds rayés, à balle forcée, en table, bourrelets aux bouches et à pans aux tonnerres. Coffre gravé et signé "Segalas, London". Crosse à joue plates et pontet, l'ensemble finement gravé de rinceaux feuillagés et trophées d'armes. B.E. Vers 1760-1770 (Réparation aux deux chiens). Long. : 152 mm. SEGALAS Israël London. 1714-1773 environ. 600 / 700 €

327 Pistolet d'arçon à silex.

- Garnitures en laiton gravé. Dans l'état (Accidents et manques). XIX^e siècle. 50 / 60 €

328 Pistolet à silex d'officier.

- ☐ Canon à pans poinçonné au tonnerre avec hausse à un feuillet. Platine signée "Alary à Lion" et chien col de cygne à corps plats. Bassinet à pans. Détenne réglable. Garnitures en fer découpé poli blanc. Baguette en bois à embout en laiton et fer. Crosse en noyer finement quadrillé à dos rainuré. Pommeau ovale à fond plat. B.E. Époque I^{er} Empire. 1 200 / 1 500 €

329 Pistolet d'arçon à silex modèle An 9.

- ☐ Canon rond à pans au tonnerre poinçonné, daté "B.1814". Queue de culasse marquée "Mle an 9". Platine poinçonnée, gravée "Manufre Imple de Charleville". Garnitures en laiton poinçonnées. Bride de crosse et baguette en fer. Crosse en noyer verni (Cassure recollée). A.B.E. Long. : 350 mm. Canon : 202 mm. 1 200 / 1 500 €

330 Pistolet d'arçon à silex modèle An XIII.

- ☐ Canon rond, à pans au tonnerre, daté "B1813", poinçonné "P" et frappé "E.F". Queue de culasse marquée "Mle An 13". Platine gravée "Mre Imple de St Etienne" et poinçonnée. Chien à corps rond. Garnitures poinçonnées en laiton, au "P" sous couronne. Bride de crosse et baguette en fer. B.E. 1 000 / 1 200 €



334



324



326



333



323



328



329



330



331



332

331 Pistolet à silex d'officier modèle 1816.

☒ Canon rond à pans au tonnerre poinçonné et daté "S 1821". Queue de culasse marquée "M. 1816". Platine poinçonnée gravée "St Etienne Mfre Royale" et chien à corps ronds. Garnitures en laiton cuivré, poinçonnées. Baguette en fanon à embout en laiton. Crosse en noyer verni finement quadrillée.
B.E. 1 400 / 1 800 €

332 Pistolet d'arçon modèle 1822 T bis à percussion.

☒ Canon rond à méplats au tonnerre, matriculé "2318", poinçonné et daté "1822". Queue de culasse marquée "Mle 1822 T bis". Platine poinçonnée, gravée "Mre Rle de St Etienne". Chien à corps rond. Garnitures en laiton poinçonnées. Bride de crosse et baguette en fer. Crosse en noyer ciré.
A.B.E. 400 / 500 €

333 Pistolet à coffre à percussion.

☒ Canon rond. Coffre gravé de rinceaux feuillagés, détente rentrante. Crosse en noyer sculpté.
A.B.E. Vers 1830. 60 / 80 €

334 Paire de pistolets d'arçon à percussion d'officier modèle 1833.

☒ Canon à pans, à rayures cheveux, ruban, damas. Platines du 1^{er} type à la "Pontcharra", gravées "Mre Rle de Tulle". Pontets repose doigt. Garnitures en fer. Cresses en noyer choisi finement quadrillées, vernies. Baguettes en fer à embout en laiton avec dosette dans une crosse et deux cheminées de rechange dans l'autre.
B.E. patiné et jaspé d'origine. 2 000 / 3 000 €



335



337



336



338



343



342



339



341



340

335 Pistolet d'arçon d'officier modèle 1833 à percussion. Canon à pans, rayé, ruban, damas, légèrement tromblonné à la bouche, poinçonné au tonnerre et daté "1848". Platine arrière gravée "Mre Nle de Châtellerault" et chien à corps ronds. Pontet repose doigt. Baguette en fer. Pommeau avec dosette.
B.E. (Manque l'embout de baguette). 700 / 800 €

336 Pistolet d'arçon à percussion d'officier, modèle 1833 du 2ème type.
Canon à pans, ruban, damas, à rayures cheveux, poinçonné au tonnerre, daté "1852" et frappé "MN". Platine arrière signée "Manufre Imple de Châtellerault", poinçonnée et gravée "F.S". Crosse en noyer choisi. Pontet repose doigt. Garnitures en fer poinçonnées. Baguette en fer à embout en laiton. Crosse en noyer finement quadrillées. Crosse avec une cheminée de réserve. 800 / 1 200 €

337 Petit pistolet à percussion d'officier.
Canon à pans rubans, à rayures cheveux. Platine et chien à corps plats gravé de rinceaux feuillagés. Garnitures en fer découpé gravé en suite. Baguette en fer. A.B.E. Vers 1840. Fabrication Liégeoise. 100 / 150 €

338 SUISSE.
Pistolet à percussion modèle 1842.
Canon rond à pans au tonnerre, poinçonné "BF" sous couronne. Platine et chien à arête médiane, patinés. Garnitures en laiton. Crosse en noyer. Canon : 21 cm.
Long. totale : 36 cm. B.E. d'usage.
Beuret Frères à Liège, qui se partage le marché pour ce pistolet avec Auguste Francotte. 500 / 700 €

339 Revolver "Remington New Model Pocket",
5 coups, calibre 31 à percussion.
Canon à pans avec reste de marquage.
Barillet uni. Détente éperon.
Plaquettes de crosse en noyer quadrillées.
Long. : 182 mm. B.E. (Rebleui patiné).
Fabriqué de 1863 à 1873 à 25 000 exemplaires environ. 550 / 650 €

340 Pistolet de joueur Derringer type Sharps, quatre coups, calibre.
30 à percussion annulaire.
Chien à percuteur tournant incorporé. Bloc de quatre canons rayés superposés par paire, basculant vers le bas, ouverture automatique par bouton pression à gauche. Carcasse nickelée finement gravée de rinceaux. Détente éperon. Plaquettes de crosse en ébène quadrillées.
Long. : 14 cm. B.E. Vers 1860. 600 / 700 €

341 Revolver à broche, douze coups, calibre 12 mm à carcasse ouverte.
Canon rond. Barillet évidé. Chien à grand débattement. Plaquettes de crosse en ébène quadrillé.
B.E. Vers 1870-1880. 700 / 800 €

342 Coffret en noyer verni, poignée en laiton.
Gainé de velours vert en forme, il contient :
Un revolver Lefauchaux, six coups, calibre 7 mm.
Canon, à pans au tonnerre ciselé de feuillages, poinçonné "LF 6423". Carcasse ouverte, barillet et chien sans crête décorés en suite. Détente pliante poinçonnée "INV E.LEFAUCHEUX BREVETE SGDG PARIS". Plaquettes de crosse en noyer verni.
22 x 12 x 5,5 cm. A.B.E. Vers 1870. 200 / 300 €

343 Revolver à broche E. Lefauchaux, six coups, calibre 12 mm.
Canon rond, rayé, à pans au tonnerre, signé "E. Lefauchaux Inv. Breveté". Barillet, carcasse, pontet, bride et calotte à anneau, gravés de feuillage en suite. Plaquettes de crosse en noyer clair. Baguette en fer.
B.E. Vers 1870-1880. 550 / 650 €

344 Revolver Devisme civil à vocation militaire, à percussion centrale, six coups, double action, calibre 12 mm, à brisure.
Canon rond, rayé, gravé sur le dessus "Devisme à Paris". Carcasse frappée "Devisme Bte", poinçonnée et "n° 2". Ouverture par clé sous canon. Pontet en fer. Plaquettes de crosse en noyer verni, à joues plates, en partie quadrillées. B.E. Vers 1860. 2 000 / 2 500 €

346 Petit coffret en cuir brun, à monture argentée.
Gainé de velours rouge en forme, il contient un revolver à broche, six coups, calibre 5 mm.
Canon à pans marqué "C.MARTINIER COLLIN ST ETIENNE". Détente pliante. Plaquettes de crosse en bakélite à décor de feuilles de vigne. A.B.E. Vers 1880. 150 / 250 €



348



347



350



346



344



349



351

347 Revolver GALAND, six coups, calibre 12 mm.

- ☒ Canon à pans, rayé, poinçonné "CFC" sous couronne et matriculé. Pontet permettant l'ouverture du barillet sur axe. Extracteur à assiette. Plaquettes de crosse en noyer. Finition bronzée patinée. Dans un étui en cuir (Attache cassée). A.B.E. Belles rayures à nettoyer.

600 / 800 €

348 Revolver Smith & Wesson n°3, six coups, calibre 44, à crosse adaptable.

- ☒ Canon rond, rayé, à bande marqué SMITH 1 WESSON SPRINGFIELD MASS USA PAT'D JAN 17 & 24 65, JULY 11 65, (...) APR 20 75, FEB 20 & DEC 18 1878, REISSUE JULY 25 1871". Gravé sur les côtés "Fini PAR GASTINNE RENETTE" et "A PARIS". Barillet cannelé. Plaquettes de crosse en noyer en partie quadrillé. Numéroté 20513 sur le barillet et la bride de crosse (En partie caché par l'anneau de calotte). Avec sa crosse adaptable en fer gainé de cuir brun. Dans son étui de cuir brun (Petits accidents et manques) avec emplacements pour six cartouches et la crosse adaptable. Restes de bleui (30%), oxydations (Prononcées sur le barillet et le canon). A.B.E. Rayures présentes avec fortes oxydations.

2 000 / 3 000 €

349 Petit revolver type Bulldog, six coups, calibre 5,5 mm annulaire.

- ☒ Canon rond, barillet cannelé, détente pliante. Plaquettes de crosse en noyer, plates. E.M. (Mécanique à revoir). Vers 1880.

100 / 150 €

350 Pistolet lance fusée français modèle 1914.

- ☒ En bronze. Canon frappé "CHOBERT PARIS 16 RUE LAFAYETTE". Plaquettes de crosse en bois quadrillé. E.M. (Fermeture à revoir).

100 / 150 €

351 Revolver Walker à percussion, six coups, calibre 44. Canon rond à pans

- ☒ au tonnerre. Barillet gravé d'indiens et de dragons. Pontet en laiton. Plaquettes de crosse en noyer. Reproduction italienne. B.E. Finition bleui jaspé.

300 / 400 €

352 Ensemble de 15 balles en plomb.

- ☒ 5 de 16,9 mm. 28,4 g.
- 4 de 15,8 mm. 22,5 g.
- 2 de 10/11 mm. 6,5 g.
- 1 de 9 mm. 4,9 g.
- 1 de 8,3 mm. 3,6 g.
- 2 balles écrasées.
- 2 silex taillés.

Provenance champ de bataille de Waterloo.

80 / 120 €

353 Lot de quatre boulets déformés dont un chemisé (59 mm. 428 g)

- ☒ 72 mm. 716 g.
- 49 mm. 538 g.
- 43 mm. 194 g.

On y joint un éclat d'obus et une balle déformée.

Objets de fouille provenant de champs de bataille.

100 / 200 €

354 Trois boulets en fonte de fer.

- ☒ 98 mm. 3,820 kg.
- 72 mm. 1,466 kg.
- 65 mm. 1,064 kg

Objets de fouille provenant de champs de bataille.

150 / 200 €

355 Boulet en fonte de fer.

- ☒ Provenant de Waterloo.

89,2 mm. 2,6 Kg.

100 / 150 €



355

354

353

352



357



356
(détail)

356 Fort couteau de chasse bavarois.

- ☛ Poignée en ébène décoré au trait, à trois boutons de rivures en laiton. Virole et garde à deux quillons en "S" gravés de fleurs et rocaille, en laiton (Nettoyé).
Lame droite (Piqûres) à dos plat, contre tranchant, gouttière et pans creux, avec restes de gravure "VIVAT" et un hussard sur une face et sur l'autre "VIVAT" "BAVARIA", aux grandes armes de Bavière.
A.B.E. SF. Vers 1780. 400 / 600 €



359



360



361



362



361, 362 (détails)



357 Beau et long fusil à silex, deux coups, à canons tournants superposés.

- ☒ Canons ronds à pans au tonnerre. Platines à corps ronds en deux parties ; l'avant, avec bassinet et ressort de bassinet ; l'arrière, portant les chiens et les mécanismes. Monodétente. Pontet en laiton mouvementé avec devant à index mobile pour débloquer les canons. Monture en beau noyer choisi verni. Crosse à joue en partie sculptée. Forte plaque de couche, contre platine et garnitures en laiton découpées. Baguette en bois à embout en laiton et tire bourre en fer.

B.E. Vers 1740-1760. Arme reconditionnée par l'un des meilleurs armuriers stéphanois.

Long. canon : 77,3 cm. Long. totale: 117,3 cm. 3 500 / 4 500 €

358 Beau fusil de chasse double à silex par LE PAGE, arquebuisier de l'Empereur.

- ☒ Canons en table rubans damas signés à l'or aux tonnerres "LE PAGE A PARIS". Point de mire en argent, rehaussé d'or à la base. Platines signées "LE PAGE A PARIS" et "ARQER DE L'EMPEREUR", gravées de rinceaux, et chiens cols de cygne à corps plat. Bassinets à double volute, garnis d'argent. Garnitures en fer découpé, uni. Crosse à joue en noyer tigré en partie quadrillée, sculptée d'un bec de canard stylisé. Baguette en bois à embout en os (Petites usures à l'or).

B.E. Époque Premier Empire (1812).

Jean Lepage (1779-1822) est un célèbre armurier français. Il a travaillé pour Louis XVI, Napoléon et Louis XVIII. Il est l'inventeur des systèmes de percussion à base de fulminate pour les armes à feu, qui a remplacé les mécanismes à silex et ouvert la voie aux armes à feu modernes.

6 000 / 8 000 €

359 Fusil de chasse à silex transformé à percussion par Lamotte Ainé.

- ☒ Canons ronds à pans aux tonnerres, gravé sur la bande "LAMOTTE AINE C. TORDU FER ETOFE", avec restes de dorure. Platines à corps plats avec restes de signature en suite et chiens à corps plat. Garnitures et pièce de pouce vierge en argent poinçonné, en partie gravé de trophées de chasse. Plaque de couche à bordure rocaille. Crosse en noyer.

E.M. (Éclats, usures et oxydations). Vers 1780. 400 / 500 €

360 Long fusil de chasse à percussion, un coup, calibre 16,6 mm. Canon à pans. Platine avant à corps plat. Chien à corps rond. Garnitures en acier découpé. Crosse à joue en noyer.

A.B.E. Vers 1840-1850. 200 / 250 €

361 Fusil de chasse à broche, "de borgne", système Lefauchaux, deux coups, calibre 12.

- ☒ Canons en table en damas, signés sur la bande "FD Houllier Blanchard à Paris". Queue de culasse déviée. Platines arrières signées, à décor de chiens de chasse en sous bois. Bascule et pontet ornés de rinceaux feuillagés. Ouverture par clé sous bascule. Crosse en noyer verni.

Caractéristique : la queue de culasse, les platines et la queue de pontet sont fortement déviées vers la droite ainsi que la crosse.

B.E. Vers 1870. Belle gravure. 400 / 500 €

362 Rare et curieux fusil de chasse de borgne, à percussion centrale, chien extérieur, deux coups, calibre 16 extracteur.

- ☒ Deux canons en table de 76,5 cm, en damas, finition tabac. Ouverture par clé sous devant et à volute sous pontet. Platines arrières gravées et signées "Casteres à Bayonne". Crosse en noyer tigré verni en partie quadrillée.

N.B. : Étonnant, il s'agit d'un fusil fabriqué pour borgne.

La queue de pontet, la queue de culasse, les platines et la crosse sont donc déviées en suite.

Vers 1880-1900.

B.E. pour la mécanique et l'apparence (Piqûres intérieures des canons). 500 / 600 €

363 Fusil de chasse à percussion centrale, chiens extérieurs, deux coups, calibre 12/65.

- ☒ Canons juxtaposés bronzés. Platine arrière et garnitures jaspées.

B.E. (manque la plaque de couche). N° 8852 140 / 180 €

364 Fusil de chasse à percussion centrale, chiens extérieurs, deux coups, calibre 16/65.

- ☒ Canons juxtaposés bronzés. Platines et garnitures jaspées.

B.E. N° 220 140 / 180 €



363



364



- 365 Permis de chasse "République française" d'époque II^e République. Département de l'Indre. Fait à Chateaudun le 18 septembre 1852. 38 x 28,5 cm. Cachet sec. 120 / 150 €
- 366 Ceinturon de vénerie porte-dague et porte-fouet en maroquin vert, recouvert d'un galon à trois bandes, deux dorées et une argentée au centre. Boucle ovale à un crochet. A.B.E. d'usage. Époque Second Empire. 300 / 500 €
- 367 Cravache. Poignée en andouiller. Bague d'argent tressé. Fût en bambou. Claquette en cuir brut maintenue par une longue ligature. Long. : 80,5 cm. B.E. Époque Second Empire. 200 / 250 €
- 368 Poire à poudre militaire en corne blonde à deux anneaux de suspente. Fond et bec doseur en laiton. B.E. Milieu du XIX^e siècle. 200 / 250 €
- 369 Poire à poudre en corne blonde à 4 anneaux de suspente. Garnitures et bec doseur à lunette en laiton. T.B.E. 2^{ème} partie du XIX^e siècle. 200 / 250 €
- 370 Poire à poudre en métal cuivré. Bec doseur basculant en laiton. B.E. Fin du XIX^e siècle. 80 / 100 €
- 371 Mesure double à poudre et petit plomb pour chargement des cartouches de chasse. En laiton gravé, poinçonné à l'ancre de marine. T.B.E. XIX^e siècle. 30 / 40 €
- 372 Fort couteau de chasse.
 - Lame à arête médiane marquée au talon "A. Peter Paris". Monture en acier. Poignée en bois de cerf. Étui de ceinture en cuir fauve. B.E. On y joint un couteau de chasse de Solingen. Lame à arête médiane. Monture en maillechort et aluminium. Poignée en bois de cerf. B.E. S.F. 150 / 200 €
- 373 Couteau de chasse canadien. Poignée en bois de cerf sculptée en forme de tête d'aigle aux yeux de verre. Monture en bronze. Belle large lame à dos plat et contre tranchant. Étui en cuir naturel. B.E. 80 / 100 €
- 374 Couteau finlandais. Poignée en bois. Monture en bronze. Large lame à dos plat. Fourreau en cuir naturel décoré, "31.5.1986". T.B.E. 60 / 80 €
- 375 Longue vue binoculaire (type lunette de tranchée) "M.G. SRPI Puteaux 8 x 245 millième". Avec courroie, dans son étui en cuir. B.E. 80 / 120 €
- 376 Longue vue à un tirage "d'officer of the watch" de fabrication "Newbold Bullford London", en métal nickelé. Corps en cuir naturel. T.B.E. 150 / 200 €
- 377 Longue vue à deux tirages en laiton et cuir fauve, avec courroie et bonnets de protection, "Watson & Sons Ltd London companion 5066". B.E. 150 / 180 €
- 378 Paire de longues jumelles à un tirage type marine, en aluminium et fin basane noir. Dans leur étui en cuir avec courroie, "L. Petit fabricant de jumelles, 12 rue Barbette Paris". B.E. 80 / 120 €

Conditions spéciales pour l'achat des armes de catégorie C soumises à déclaration

Pour rappel, depuis le 1^{er} août 2018, la catégorie D-1 est supprimée. Les armes de cette catégorie passent en catégorie C à déclarer.

Pour l'achat des armes de catégories C soumises à déclarations, l'acquéreur doit fournir une pièce d'identité et un permis de chasse validé de l'année (ou de l'année précédente) ou une licence de tir en cours de validité (ou de l'année précédente).

La délivrance des armes de catégorie C ne se fera qu'après consultation du fichier FINIADA (Fichier National des Interdits d'acquisition et de détention d'armes) ainsi que la communication du numéro de SIA et vérification de l'ouverture du râtelier numérique.

L'inscription de l'acheteur d'une arme de catégorie C au fichier FINIADA entraînera automatiquement la nullité de la vente.

La signature du livre de police par l'acquéreur ainsi que l'établissement d'un CERFA est obligatoire.

Merci de prendre tous les renseignements nécessaires avant d'enchérir.

N.B. : Les armes de chasse ou de tir sont vendues dans l'état, sans garantie. Aucune réclamation une fois l'adjudication prononcée ne sera prise en compte ; l'exposition préalable ayant permis de les examiner, de les prendre en main et de prendre toutes les mesures nécessaires.

Frais de consultation du fichier FINIADA : environ 30 € HT à la charge de l'acquéreur.

Pas d'enchères live pour les armes de chasse de Catégorie C à déclarer.

379 Fusil Browning B25, deux coups, calibre 12-70, éjecteurs.

Canons superposés avec bande ventilée. Bascule gravée. Double détente. Crosse en partie quadrillé de 38 cm. Longueur à décor du chiffre B sous couronne comtale, en or incrusté.

Finition bronzée
Catégorie C à déclarer.

Long. canon : 67 cm. Long. totale : 110 cm.

n° 38509-S72 400 / 600 €



380 Fusil Browning B25, deux coups, calibre 12-70, éjecteurs.

Canons superposés avec bande ventilée. Bascule gravée. Double détente. Crosse en noyer veiné en partie quadrillé de 38 cm.

Finition bronzée.

Catégorie C à déclarer.

Long. canon : 67 cm. Long. totale : 110 cm.

n° 23250-S70 400 / 600 €



381 Fusil Simplex, un coup, calibre 14 mm. Canon rond de la "Manufacture de Saint Etienne". Crosse pistolet en partie quadrillée. Finition bleue jaspée.

Bretelle en cuir.

Catégorie C à déclarer.

n° 211153 100 / 150 €



382 Carabine à verrou système Mauser de fabrication liégeoise, calibre 8 x 57 mm

Canon rond avec hausse. Monté avec une lunette Swarovski 1,5-6 x 42.

Crosse pistolet à joue, en noyer marbré de 36,5 cm.

Long. canon : 53 cm. Long. totale : 110 cm.

Petit éclat.

Catégorie C à déclarer.

n° 10137 400 / 500 €



383 Carabine à verrou "Krico" KRIEGESKORTE & Co, calibre 22 LR.

Canon rond avec hausse. Monté avec une lunette LISENFELD 4 x 15.

Crosse pistolet à joue de 36 cm. Manque le chargeur.

Long. canon : 56 cm. Long. totale : 104 cm.

Catégorie C à déclarer.

n° 73774 150 / 250 €

384 Carabine à verrou "Mauser" Deutsche Waffen und munitionfabriken Oberndorf, calibre 9,3 x 62.

Canon rond avec hausse. Monté avec une lunette Carl Zeiss 4 x 32.

Crosse pistolet à joue, avec sabot amortisseur de 36 cm.

Long. canon : 60 cm. Long. totale : 113 cm.

Petit éclat.

Catégorie C à déclarer.

n° 5322 300 / 400 €

385 Mousqueton 1911 suisse K11 d'instruction calibre 22 LR

Finition bronzée d'origine. Canon miroir.

Long. : 110 mm.

Long. canon : 60 cm

Avec baïonnette modèle 1889

Catégorie C à déclarer.

n° 105043 300 / 500 €



383



384



385



386 LONGUE VUE DE PRÉSENT AU CAPITAINE IRASQUE.

- En laiton argenté, à deux tirages. Corps gainés de cuir havane. Éillet avec cache. Cache optique.

Un des tirages signé du fabricant "Thoughton et Simms London" et gravé "Presented by the British Government to Captain Irasque Master of the French ship "Empereur du Brésil" of Havre, in acknowledgment of his humanity and kindness to the Master and Crew of the ship "Escort" of Newcastle, whom he rescued at Sea in October 1864".

Long. fermée : 68 cm.

Conservée dans son coffret en noyer verni, fermant à clé (Manquante) et à crochets, avec cartouche en laiton gravé "Captain Irasque".

78 x 9 x 8 cm

Accompagné d'un mot autographe signé Hore daté 24 novembre 1864, adressé à un général annonçant l'envoi d'un télescope par le gouvernement britannique en remerciements de la conduite qu'il a pour l'équipage anglais (Dans d'état)

Historique :

On retrouve dans le London news :

"The French ship Empereur de Brésil, Captain Irasque, picked up at sea two boats containing the crew of the English ship Escort, which had been abandoned four days before. Both captains had refused any remuneration for their services, but the French Minister of Marine has presented Captain Mackie with a valuable marine glass, with a commemorative inscription; while on Captain Irasque, who had obtained a silver medal in 1857, a gold one has now been conferred".

La graphie particulière de la gravure a longtemps entretenu le doute sur le nom du récipiendaire anciennement nommé "PRASQUE". Il s'agit en fait d'"IRASQUE".

300 / 400 €

387 Cadran solaire en bois de forme rectangulaire.

- Couvercle garni d'une gravure citant les villes d'Europe et leurs latitudes. Ouvert, les plats sont recouverts de gravures en couleurs avec cadran à chiffres romains et boussole à chiffres arabes sur fond d'étoiles. Signé "J. Klinürge".

Fermeture par petit crochet métallique.

Allemagne. Époque fin du XVIII^e siècle - I^{er} Empire.

Tout officier avait ce type de cadran indispensable à l'époque.

300 / 400 €

388 Graphomètre en laiton signé "Canivet à la Sphère à Paris 1763".

- Instrument classique (aiguille de la boussole remplacée), avec montage sur douille et rotule et alidade à pinnules.

Diam. : 24,9 cm.

Jacques Canivet, (1720-1774), ingénieur du roi et de l'Académie royale des sciences.

650 / 750 €

389 Cadran solaire équinoxial par Vogler.

- Platine octogonale en laiton doré finement gravée, comprenant une boussole argentée gravée d'une rosace.

Arc de latitudes et anneau horaire en laiton argenté.

Signé au dos de la boussole "AND. VOGLER" (Andreas Vogler Beaugsburg XVIII^e siècle).

B.E.

800 / 900 €

390 Écrin en bois recouvert de maroquin, contenant une boussole, un

- baromètre anéroïde et un thermomètre à mercure.

T.B.E.

Ht. : 3 cm. Larg. : 10,5 cm. Prof. : 7,5 cm.

300 / 400 €

391 Pied de roy en laiton. Porte une gravure postérieure "Butterfield à Paris".

- A.B.E. XVIII^e siècle.

150 / 200 €

392 Thermomètre plongeur, modèle de la marine nationale en laiton.

- T.B.E. France. XIX^e siècle.

Long. : 26 cm.

300 / 400 €

393 Trois coupelles - vide-poches - dessous de bouteilles :

- Coupelle "Var" en métal argenté.
- Coupelle "Frégate Duquesne" en métal argenté.
- Coupelle "Frégate Courbet" en métal argenté.

Etat neuf. Dans leur boîte d'origine.

Diam. : 10,8 cm

100 / 150 €



394 Rare chapeau de matelot en feutre enduit (un bord déformé et relevé)

- ☒ Coiffe intérieure en toile écrue noircie. Présenté avec une bande de chapeau ou de bachis en moire noire marquée à l'or "FRIANT". A.B.E. Milieu du XIX^e siècle pour le chapeau. 600 / 800 €

395 Bicorne "claque" d'officier de marine.

- ☒ En feutre taupé noir, à galon brodé à décor d'ancre et de lauriers. Ganses en galon doré. Bouton à l'ancre sous couronne royale dorée. Cocarde bordée tricolore. Chaque pointe ornée d'une floche en passementerie dorée. Coiffe intérieure en cuir et soie noir. A.B.E. Époque Monarchie de Juillet. 200 / 300 €

396 Bicorne d'officier de marine.

- ☒ En feutre noir, à galon brodé à décor d'ancre et de lauriers. Ganses en passementerie dorée. Bouton à l'ancre doré. Cocarde bordée tricolore. Coiffe intérieure en cuir brun et soie écarlate avec marque du fabricant "COULARD A ROCHEFORT". Dans sa boîte de transport en bois blanc. A.B.E. Époque III^e République. 200 / 300 €

397 Bicorne d'officier marinier.

- ☒ En feutre noir, à galon brodé à décor d'ancre et de lauriers. Ganses à filet bleu. Bouton à l'ancre doré. Cocarde bordée tricolore (usures). Coiffe intérieure en cuir brun et soie écarlate avec marque du fabricant "TUDAL SUR LE PORT DE TOULON". A.B.E. Époque III^e République. 150 / 200 €

398 Paire d'épaulette contre épaulette d'adjudant de marine.

- ☒ En passementerie dorée. Doublure en velours bleu nuit. Marque du fabricant Léon à Brest. Dans leur boîte. A.B.E. Époque III^e République. 80 / 100 €

399 Casquette d'enseigne de vaisseau.

- ☒ En drap noir, à l'ancre encablée brodée en canetille dorée. Soutache dorée. Jugulaire et visière vernie. Coiffe intérieure avec restes de nom sur le bandeau "René ..." A.B.E. Début du XX^e siècle. 150 / 200 €

400 Casquette d'officier de marine.

- ☒ En drap blanc. Bandeau à trois galons dorés et filets bleu ciel. Visière et jugulaire (cassure) en cuir verni. Coiffe intérieure matelassée avec marque "A LA CASQUETTE D'OR VENDOME A BORDEAUX" Boutons à l'ancre, dorés. A.B.E. 80 / 100 €

401 Casquette de capitaine de vaisseau.

- ☒ En drap noir. Bandeau à cinq rangs de grade. Macaron brodé de l'ancre. Jugulaire en cuir et visière vernie. Intérieur en cuir et satinette noir. A.B.E. Vers 1950. 80 / 100 €

402 Deux bachis de marin.

- ☒ L'un avec bande de bachi "VOLTAIRE". A.B.E. (Usures). Époque III^e République. 80 / 100 €

403 Casque colonial en liège recouvert de toile cachou. Avec bande "MARINE NATIONALE."

- ☒ Bandeau et jugulaire en cuir brun. A.B.E. (Petits manques). Époque III^e République. 60 / 80 €





- 404 FOUQUERAY, d'après.
 "Journée de l'Armée d'Afrique et des troupes coloniales" - Juin 1917.
 Imprimerie Lapina.
 120 x 80 cm.
 Entoilée.
 B.E. 150 / 200 €
- 405 Casque colonial dit "Pain de sucre"
 ☑ En liège recouvert de drap blanc. Avec couvre casque en toile cachou.
 Bandeau en cuir. Avec deux crochets probablement pour attacher une
 jugulaire.
 A.B.E. 60 / 80 €
- 406 Salako type tirailleur indochinois.
 ☑ En osier tressé, doublé de papier. Reste d'attache en cuir.
 Dans l'état (Accidents). 150 / 200 €
- 407 Képi d'infanterie de marine.
 ☑ En drap bleu national, à soutache écarlates (Usures). Bandeau à l'ancre
 brodé en canetille doré. Visière vernie. Coiffe intérieure en satinette.
 Boutons à l'ancre. Fausse jugulaire dorée
 E.M. Époque III^e République. 80 / 100 €
- 408 Képi d'infanterie de marine.
 ☑ En drap bleu national, à passepoils écarlates (Usures). Bandeau à motif
 à l'ancre en matière synthétique rouge. Turban avec aérateurs. Visière
 vernie. Coiffe en satinette et cuir. Boutons à l'ancre. Fausse jugulaire
 dorée
 A.B.E. Début de la III^e République. 80 / 100 €

- 409 Shako d'adjudant d'infanterie de marine modèle 1872.
 ☑ Fût recouvert de drap bleu national. Bourdalou en cuir verni. Galon et
 soutache en passementerie dorée (Oxydée) mêlée d'écarlate.
 Visière et calotte vernie. Motif à l'ancre de marine et bouton au modèle
 doré. Cocarde métallique tricolore. Pompon en passementerie dorée
 (Oxydée)
 Coiffe intérieure en soie bleue.
 A.B.E. Époque III^e République. 200 / 250 €
- 410 Képi d'officier d'artillerie de marine.
 ☑ En drap bleu national, à soutaches et fausses jugulaires dorés (Oxydés).
 Bandeau à motif à l'ancre et aux canons en laiton doré. Cocarde brodée
 tricolore et pompon boule en passementerie dorée. Visière vernie. Coiffe
 en en cuir brun et soie marqué du fabricant "RAUD" à Lorient. Boutons à
 l'ancre et aux canons.
 A.B.E. Époque III^e République.
 On y joint une paire d'épaulettes de capitaine d'artillerie de marine.
 Doublure en velours noir. 200 / 250 €
- 411 Képi de lieutenant-colonel d'infanterie de marine.
 ☑ En drap noir, à bandeau brodé de l'ancre, à cinq soutaches panachées
 argent et or.
 Visière en cuir verni. Fausse jugulaire dorée. Boutons à l'ancre. Coiffe
 intérieure en soie mauve et cuir. 150 / 200 €
- 412 Képi de Lieutenant-colonel d'infanterie de marine du SSA.
 ☑ Bandeau en velours cramoisi brodé de l'ancre. Boutons dorés à l'ancre.
 Marque de M^{elles} CHAIX à Marseille.
 B.E. Vers 1960. 60 / 80 €



- 413 Deux casques coloniaux dit "Pain de sucre"
En liège recouvert de drap blanc.
Un avec insigne en laiton à l'ancre encablée.
Bandeaux et jugulaires en cuir (Une cassée). 120 / 150 €
- 414 Casque Adrian modèle 15, avec insigne des troupes de marine.
☒ Repeint postérieurement en moutarde. Coiffe intérieure en cuir noir.
Jugulaire en cuir fauve.
Visière percée de deux trous, insigne remonté.
A.B.E. 100 / 150 €
- 415 Casque Adrian modèle 15, avec insigne des troupes de marine.
☒ Repeint.
Coiffe intérieure en cuir verni noir. Jugulaire en cuir fauve.
A.B.E. 150 / 200 €
- 416 Grande corne à poudre d'artillerie de Marine.
☒ Garnitures en métal, fond à vis en bois orné d'un cloutage figurant un cœur et une ancre de Marine.
B.E. Fin du XVIII^e siècle. 400 / 600 €
- 417 Ceinturon de marin.
☒ En cuir noir décoré au trait. Petit boucle octogonale en laiton, fermant à crochet, orné d'un motif rapporté à l'ancre encablée.
A.B.E. Deuxième partie du XIX^e siècle. 60 / 80 €
- 418 Ceinturon d'officier de marine.
☒ En passementerie de fils noirs. Boucle à crochet en laiton doré, doublé de maroquin, à motif à l'ancre dans un entourage rocaille.
Avec une suspente de sabre.
Doublure en maroquin noir.
A.B.E. Époque III^e République. 80 / 100 €
- 419 Paire d'épaulettes de lieutenant de vaisseau de la Marine impériale.
☒ En passementerie dorée (Oxydée), à petites franges. Corps ornés des motifs à l'ancre encablée sous couronne impériale. Bouton au modèle du Second Empire (Manque un).
Doublure en velours noir.
A.B.E. (Usures aux franges). Époque Second Empire 200 / 300 €
- 420 Paire d'épaulettes d'officier supérieur de marine.
☒ En passementerie dorée, à grosses franges. Boutons dorés à l'ancre.
Doublure en velours noir.
Crochets marqués du fabricant "V LEFRANCOIS".
A.B.E. Époque III^e République. 100 / 150 €
- 421 Coffret de giberne attribuée à l'infanterie de marine.
☒ Âme en métal blanc, recouverte de cuir peint en blanc. Motif de pattelette à l'ancre, en cuivre.
Attaches en laiton.
15 x 20 cm.
A.B.E. (Petites usures). Vers 1840-1850. 200 / 300 €
- 422 Hausse col d'officier de marine.
☒ Plateau en laiton doré à motif en argent à l'ancre sous couronne impériale, à palmettes (Manques à l'ancre).
E.M. Époque Second Empire. 100 / 150 €
- 423 Hausse col d'officier de marine ou d'infanterie de marine.
☒ Plateau en laiton doré. Motif à l'ancre encablée en laiton doré.
Avec ses boutons.
B.E. Époque III^e République. 80 / 100 €
- 424 Paire de jumelles "MARINE".
☒ Corps en laiton recouvert de cuir, marqués "JEAN BART CUIRASSÉ".
Œillets en bakélite marqués "JUMELLE MARINE"
A.B.E. (Usures et manques au cuir). Époque III^e République.
Ht. : 16 cm.
Le Jean Bart, un cuirassé de classe Courbet lancé en 1911 100 / 150 €





425



426



427



429



428



430



431



- 425 Mousqueton à percussion de gendarmerie modèle 1825 T.
 Canon rond, à pans au tonnerre. Queue de culasse avec restes de marquage.
 Platine avec restes de gravure "Mre Rle de Mutzig". Garnitures en laiton poinçonné, grenadière en fer. Plaque de couche frappée à l'ancre. Crosse en noyer (enture autour de la platine) marquée de Châtelleraut. Baguette en fer. Avec une baïonnette à douille (Long. : 53 cm).
 A.B.E. (Nettoyé et reconditionné). 400 / 500 €
- 426 Mousqueton d'artillerie modèle 1829 T Bis.
 Canon rond à pans au tonnerre avec hausse à planchette à 650m, daté 1855. Platine "Mre Impale de St Tulle". Queue de culasse "Mle 1829 T Bis" Garnitures en laiton poinçonné. Plaque de couche frappée l'ancre. Crosse en noyer avec cachet daté 1855. Baguette en fer.
 Canon, crête de chien, embouchoir, baguette et plaque de couche au même matricule "246".
 A.B.E. (Oxydations à nettoyer).
 Long. canon : 60 cm. Long. totale : 98 cm.
 Rayures usées.
 La présence de l'ancre et d'un matricule sur le chien peut laisser penser à une affectation dans la marine ou l'artillerie des ports. 400 / 600 €
- 427 Fusil d'infanterie modèle 1842 T.
 Canon rond à pans au tonnerre, poinçonné et daté 1850. Queue de culasse frappé "1842 T", avec cran de mire. Platine Mre Nle de Tulle. Garnitures en fer poinçonné. Plaque de couche frappé de l'ancre et du chiffre "45". Crosse à joue en noyer avec cachet daté 1851, "St Etienne" et même matricule que le canon. Baguette en fer.
 Long. canon : 102 cm. Long. totale : 142 cm.
 A.B.E. (Petites piqûres). 200 / 300 €
- 428 Fusil Chassepot modèle 1866, contrat de la Marine "Potts & Hunts", calibre 11 mm.
 Canon rond à pans au tonnerre, avec hausse, daté 1869. Boitier de culasse "Potts & Hunts à Londres Mle 1866". Garnitures en fer. Plaque de couche frappé à l'ancre. Baguette en fer (matricule différent). Crosse en noyer au matricule. Bretelle en cuir
 E.M. (Piqûres).
 Long. canon : 80 cm. Long. totale : 130 cm. 400 / 500 €

- 429 Carabine à tabatière modèle 1867.
 Canon rond, rayé, à hausse à 1100 m. Platine arrière "Mre Impale de St Etienne". Garnitures en fer poinçonné, plaque de couche frappé de l'ancre. Crosse en noyer avec reste de cachet (entures de manufacture sur le fût). Baguette en fer. Crête de chien et canon au même matricule (ajouté postérieurement sur la crosse et une garniture).
 Long. canon : 82 cm. Long. totale : 126 cm.
 A.B.E. Belles rayures.
 Il pourrait s'agir d'un exemplaire destiné à la marine ou aux troupes de marine. 500 / 600 €
- 430 Mousqueton Gras d'artillerie modèle 1874, affecté dans la marine ou l'artillerie de marine, calibre 11 mm.
 Canon rond à pans au tonnerre avec hausse, poinçonné, daté "T 1878" et marqué de l'ancre.
 Boitier de culasse marqué "MANUFACTURE D'ARMES TULLE Mle 1874". Garnitures en laiton poinçonné. Plaque de couche frappée de l'ancre et "A". Crosse en noyer (Usures et petits trous).
 L'ensemble au même matricule (Réappuyé sur la crosse).
 A.B.E. Rayures bien présentes. 250 / 300 €
- 431 Fusil de marine Kropatscheck type 1878 de marine, calibre 11 mm.
 Canon rond à pans au tonnerre non marqué. Boitier de culasse "MANUFACTURE DE Mr DE WERNDL Steyr Autriche MLE 1878 MARINE". Garnitures en fer. Crosse en noyer (Réparations anciennes).
 Long. canon : 73 cm. Long. totale : 124 cm.
 Les différentes parties portent un matricule "3350" (Postérieurs).
 Avec une baïonnette Kropatscheck 1878. Croisière et fourreau poinçonnés à l'ancre. Lame à dos "Mre de Steyr Mr de Werndl 1879".
 Fourreau en tôle de fer. Oxydations. 2 000 / 2 500 €
- 432 Pique d'abordage.
 Pointe quadrangulaire sur douille ronde poinçonné à l'ancre en deux attelles à trois rivures.
 Sur hampe en bois.
 Ht. : 215 cm.
 A.B.E. Époque I^{er} Empire (Piqûres). 600 / 800 €

- 433 Pique d'abordage modèle 1833.
 ☒ Pointe à trois pans creux sur douille ronde avec restes de poinçons de manufacture et à l'ancre. Montée avec deux attelles à vis
 Sur hampe en bois noirci.
 Ht : 203 cm.
 A.B.E. (Piqûres). 400 / 600 €
- 434 Poignard d'abordage modèle 1833 1^{er} modèle. Poignée en bois. Anneau de rivure en fer. Garde en laiton découpé, poinçonné de l'ancre et "M" sur étoile. Lame triangulaire. Fourreau et attache en cuir à buterolle en laiton.
 B.E. 300 / 400 €
- 435 Poignard d'abordage modèle 1833 2^{ème} modèle. Poignée en bois, à anneau de rivure en fer poinçonné. Garde en laiton découpé, poinçon "M" sur étoile. Lame triangulaire. Fourreau en toile peinte en noir.
 B.E. (Manque l'attache). 300 / 400 €
- 436 Épée d'officier de marine.
 ☒ Fusée en corne (Trous d'insecte). Clavier à l'ancre (Restes de dorure). Lame à arête.
 Dans l'état (Accidents). SF. Époque III^e République 50 / 60 €
- 437 Pistolet de marine modèle An XIII T. Canon rond à méplats au tonnerre avec marquage et poinçon. Queue de culasse frappée "An 9". Platine gravée "Manuf Imple de St Etienne", poinçonnée. Garnitures en laiton, poinçonnées, matriculées "403" sur l'embouchoir ainsi que sur la crosse. Calotte frappée de l'ancre. Crosse en noyer. Baguette et crochet de ceinture en fer.
 A.B.E. (Métal peau d'orange, crochet de ceinture postérieur). 300 / 400 €
- 438 Pistolet de Marine modèle 1822 T bis. Canon rond à méplats au tonnerre avec poinçon et marquage. Platine poinçonnée. Garnitures en laiton poinçonnées. Pommeau poinçonné de l'ancre. Crosse en noyer. Baguette et crochet de ceinture en fer.
 E.M. (Piqûres, réparation au bois). 300 / 400 €
- 439 Pistolet de marine modèle 1837. Canon rond à méplats au tonnerre.
 ☒ Queue de culasse marquée "Mle 1837". Platine arrière gravée "Mre Rle de Châtellerault". Garnitures en laiton poinçonnées. Baguette sur étrier et crochet de ceinture en fer. Crosse en noyer.
 A.B.E. 500 / 600 €



- 440 Revolver modèle 1858T de marine, six coups, calibre 12 mm.
 ☒ Canon rond, à pans au tonnerre, frappé "MI 1859" et matriculée "204." sur la carcasse et poinçon "F". Barillet uni. Plaquettes de crosse en noyer. Pommeau frappé de l'ancre.
 n° 2046 sur toutes les pièces. B.E. 800 / 1 200 €
- 441 Revolver Lefauchaux 1870 de Marine, six coups à percussion centrale, calibre 11,1 mm Marine. Canon rond avec point de mire. Carcasse marquée "Lefauchaux Bte SGDC Paris", (atténué), et frappée "LF5164", matricule "1754" ainsi que les plaquettes de crosse. Plaquettes de crosse en noyer. Calotte frappée de l'ancre. Crosse modifiée. E.M. 800 / 1 000 €

- 442 Revolver modèle 1873 M S 1878, six coups, à percussion centrale, calibre 11,1 mm marine. Canon rond, à pans au tonnerre, marqué "Mle 1873 M". Barillet uni marqué "Mre d'Armes Saint Etienne". Plaquettes de crosse en noyer quadrillé. Ancre de marine poinçonnée sur la calotte.
 n° 4323.
 A.B.E. 600 / 800 €
- 443 Revolver type 1874 M, six coups, à percussion centrale, calibre 11mm73. Canon rond à pans au tonnerre daté S 1878 et marqué "Mle 1874 M" ("M" ajouté postérieurement). Barillet évidé. Carcasse gravée "Mre d'Armes de Saint Etienne". Finition rebronzée. Plaquettes de crosse en noyer quadrillé.
 A.B.E. (Petites piqûres).
 n° 312 800 / 1 000 €



- 444 Marteau d'armes type Nadziak.
 ☒ Fer damasquiné d'argent à pic quadrangulaire et dos marteau. Manche en fer, os et corne.
 Long. : 41 cm.
 A.B.E. (Éclats). XIX^e siècle. 800 / 1 000 €
- 445 Long Chriss Malais.
 ☒ Poignée en bois tigré travaillée à facettes. Virole en laiton ciselée, ornée de pierreries. Longue lame droite en acier pamor, élargie et ajourée au talon. Fourreau en bois clair tigré.
 B.E. XIX^e siècle. 400 / 500 €
- 446 Sabre d'officier japonais Shin Gunto.
 ☒ Poignée avec tressage (Manque en partie basse). Bouton poussoir poinçonné. Tsuba ajourée. Lame courbe (Non tranchante), avec talon poinçonné de drapeaux entrecroisés et inscriptions. Fourreau laqué moutarde à trois garnitures en laiton et un anneau de suspente.
 A.B.E. Reproduction de la 2^{ème} partie du XX^e siècle. 100 / 200 €
- 447 Sabre indo persan.
 ☒ Poignée et monture en fer, montés en deux parties, fourré de plâtre, avec restes de décor. Garde à deux quillons boulés. Longue lame courbe à dos gravée sur toute la longueur de rinceaux et d'inscriptions.
 A.B.E. SF. Fin du XIX^e siècle. 80 / 100 €
- 448 Lourde masse d'arme des Indes ou "Talwar mass".
 ☒ Monture et poignée en fer forgé. Poignée ovoïde surmontée d'un disque à pommeau en demi-sphère sur rosace ajourée. Garde à une branche et deux quillons droits boulés, à deux longs oreillons se terminant découpés à jours. Longue tige ronde avec tête à huit ailettes découpées, à crocs et pics prolongés d'une longue pointe à quatre pans.
 INDES, Pendjab, XVIII^e siècle.
 Long. : 80 cm. 1 500 / 1 800 €
- 449 Poignard indien Katar.
 ☒ Poignée à deux branches et deux entretoises. Lame à arête médiane.
 A.B.E. SF. XX^e siècle. 200 / 300 €
- 450 Poignard des Indes Djambya. Poignée en métal ciselée en forme de tête d'animal aux yeux de verre. Lame courbe à décor gravée d'animaux. S.F.
 Milieu du XX^e siècle. 150 / 180 €
- 451 Poignard des Indes Djambya. Poignée en métal niellé à deux boutons de rivure. Lame courbe décorée. S.F.
 Fin du XIX^e siècle. 150 / 180 €
- 452 Ensemble de quatre poignards :
 ☒ - Deux de style turc, un en corne laiton et cuir, un en laiton.
 - Deux poignards Koumyahs d'Afrique du Nord.
 B.E. Fabrications modernes. 150 / 200 €
- 453 Poignard yéménite "Djambya"
 ☒ Poignée en corne à décor d'un cloutage en laiton et garnitures en métal argenté. Lame courbe à arête médiane. Fourreau en cuir brun à décor gaufré sur une face.
 Avec sa ceinture en cuir recouvert de drap brodé de fils multicolores à décor de frises.
 A.B.E. XX^e siècle. 100 / 150 €



454



460



461

454 Poignard yéménite "Djambiya"

- ☑ Poignée en corne fibreuse, à décor d'un cloutage argenté. Monture argentée. lame à arête médiane. Fourreau recouvert de métal argenté repoussé à décor de feuillages, et brodé de lamé et fil argentés. Avec son ceinturon brodé. Encadré sous verre non décadré.

A.B.E.

53 x 62 cm.

200 / 300 €

455 Sabre ottoman dit "Yatagan"

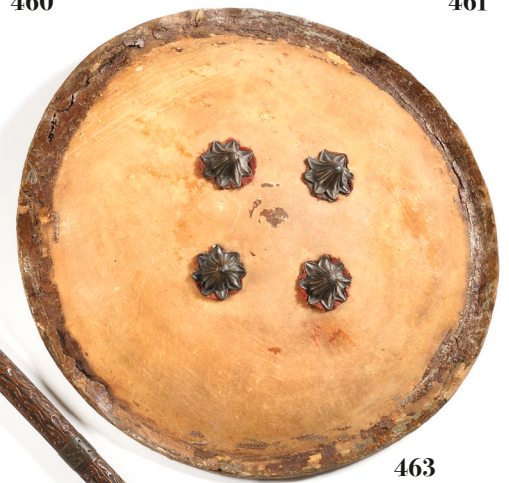
- ☑ Poignée à plaquettes d'ivoire de morse (Cassure réparée). Monture recouvert de fer avec traces de dorure. lame yatagan à talon recouvert d'argent, avec traces de décor et d'inscriptions. A.B.E. SF. XIX^e siècle. Long. : 77 cm.

200 / 300 €



458

464



463



462

459 Ensemble de six armes blanches :

- Deux poignards modernes à lames gravées.
- Petite dague à poignée en corne d'antilope et lame cruciforme.
- Couteau pliant de fabrication moderne à décor renaissance. Flasques en métal blanc.
- Poignard artisanal. Poignée en bois, lame de baïonnette.
- Petit poignard type "Dha" d'Asie du Sud Est. Poignée et fourreau en métal argenté. lame décoré à l'argent.

100 / 150 €

456 Poignard ottoman type Yatagan.

- ☑ Poignée recouverte de galuchat (Accident au pommeau). lame à talon recouvert d'argent, poinçonnée (Raccourcie). Fourreau postérieur recouvert de cuir à bouterole en métal. Blanc. E.M.

100 / 150 €

457 Etui à messages ottoman, en laiton poinçonné et gravé, avec son encrier en laiton gravé, ciselé et poinçonné.

- ☑ XVIII^e-XIX^e siècle.

Long. : 27,7 cm.

300 / 400 €

458 Couteau algérien Flissah

- ☑ Poignée à plaquettes de bois en tête de chien. lame droite à contre tranchant décoré d'incrustations de laiton. Fourreau en bois sculpté de feuillages à bracelets de laiton et fer (Accidents). Long. : 73 cm.

60 / 80 €

460 Cadre contenant une parure berbère présentant un collier et un bracelet.

- ☑ A.B.E. XX^e siècle.

200 / 300 €

461 Cadre contenant une parure berbère présentant un collier et une paire de bracelets et un étui.

- ☑ A.B.E. XX^e siècle.

200 / 300 €

462 Bouclier africain.

- ☑ En peau, à bossette centrale en laiton ajouré. Diam. : 44 cm. A.B.E.

100 / 150 €

463 Bouclier éthiopien.

- ☑ En peau, à quatre bossettes centrales en laiton à décor de fleurettes. Diam. : 44 cm. A.B.E.

100 / 150 €

464 Épée Touareg "Takuba"

- ☉ Pommeau discoïde en fer, orné d'un motif en laiton gravé. Poignée et croisière recouverts de cuir. lame gravée à quatre pointes sur le dos. Fourreau recouvert de cuir à décor gaufré, à deux suspentes en cuir et boucle en laiton. Bouterole en laiton (Renforcée postérieurement).

A.B.E.

Long. : 93 cm.

150 / 200 €

465 Deux pointes d'armes de jet africaines :

- ☉ -Pointe de sagaie. En fer forgé. Long. : 64 cm.
- ☉ -Forte pointe d'arme africaine. En fer forgé sur douille. Fer sur deux niveaux, à arête médiane. Long. : 77 cm.

80 / 100 €

466 Grand fer d'arme africaine.

- ☉ En fer forgé décoré au trait en bordure.

Long. totale : 1m40.

A.B.E. (Fêlure à la moitié de la lame). XX^e siècle.

100 / 150 €

467 Grand couteau africain.

- ☉ Long fer forgé à mouvements. Lame gravée à quatre pointes sur le dos. Poignée en bois sculpté recouvert d'une torsade en fer décorée.

Zaïre. XIX^e siècle.

400 / 500 €

468 Massue Zoulou d'Afrique du Sud en bois.

- ☉ Tête ronde entièrement décentrée, aplatie au dos, travaillée à facettes. Manche rond évasé à la base.

XIX^e siècle.

150 / 250 €

469 M. LEDUCY.

- ☉ "Africain à plateau, en buste".

Vide poche.

Épreuve en régule à deux patines.

Sur socle rectangulaire en marbre "Exposition coloniale de 1931".

Haut. : 13,5 cm

B.E.

120 / 150 €

470 BENIN.

- ☉ Paire de bracelets de femme en laiton, découpée et travaillée en spirale.

B.E. XIX^e siècle.

Ht. : 11 cm

150 / 180 €



474



472



471



473



470

471 Pistolet à silex d'officier, européen, réemployé en Orient.

- ☉ Canon rond, ciselé au tonnerre d'un trophée d'armes, à fond d'or. Platine signée "PENTERMAN LEUWARDEN" et chien à corps plat gravés de rinceaux. Bassinet à pans, ressort ciselé. Garnitures en laiton gravé et calotte ciselée d'une tête de divinité. Pièce de pouce gravée "AL".

Monture en noyer marbré renforcé de pièces de fer riveté sur le fût et col de crosse.

Avant du canon enrichi d'une bague en métal argenté repoussé à décor de rinceaux.

Dans l'état. Vers 1750.

300 / 400 €

472 Mousqueton à silex type Djezzail.

- ☉ Monture incrustée de motifs de nacre.

E.M. (Accident au fût). Fabrication pour la décoration.

100 / 150 €

473 Long pistolet d'arçon à silex à l'oriental. Canon rond en damas,

- ☉ tromblonné vers la bouche, à pans au tonnerre, profusément et joliment décoré en relief d'incrustations d'argent à décor de feuillages, d'arabesques, d'entrelacs et de rinceaux. Platine et chien col de cygne à corps plats entièrement décorés en suite. Bassinet rond en fer. Garnitures en fer entièrement et joliment décorées en suite. Crosse en noyer ornée d'incrustations, d'une pièce de pouce et en partie sculptée. Fût à embout en corne. Bague en bois.

Long. : 46,5 cm.

B.E. d'usage. Fin du XVIII^e siècle. Porte le n° 801 frappé sur la crosse.

800 / 1 200 €

474 Fusil à silex d'Afrique du Nord dit "Moukalah".

- ☉ Canon espagnol poinçonné. Garnitures en laiton et métal argenté. Crosse à talon en os.

Dans l'état.

80 / 100 €



- 475 Deux motifs de giberne.
 ☒ - Une à l'éléphant en laiton cuivré. Avec étiquette d'attribution au 76th Foot. Revers à trois pontets (Deux ressoudés).
 - Une en argent, au tigre. Revers à deux pontets.
 A.B.E. 120 / 150 €
- 476 Plaque de baudrier d'officier du 8^{ème} régiment.
 ☒ Plateau en laiton doré, à motif rayonnant et banderole "HYDERABAD" argenté, à couronne de laurier et jarretière à centre émaillé vert (Éclat).
 Revers à deux boutons d'attache et deux crochets doublé de peau.
 A.B.E. (Manque la couronne britannique). 1^{ère} partie du XIX^e siècle.
 200 / 250 €
- 477 Motif d'ornement ou d'équipement.
 ☒ En argent ciselé à décor d'un éléphant marqué "ASSAYE", ceint de la jarretière avec légende "23^d SEPTEMBER ANNO DOMINI 1803".
 Revers à deux anneaux et pontet.
 73 x 60 mm.
 A.B.E. Milieu du XIX^e siècle. 120 / 150 €
- 478 Motif d'ornement ou d'équipement
 ☒ Du 3^{ème} régiment de GOORKHA.
 En argent, monté avec une contre plaque en argent.
 97 x 70 mm. Poids net : 70 g.
 B.E. 150 / 200 €
- 479 Épaulette d'officier du 7th Bengal cavalry.
 ☒ En cuivre argenté, corps à écailles, tournante à décor de trophées d'armes. Doublure en drap orangé (trous).
 A.B.E. Milieu du XIX^e siècle. 200 / 250 €
- 480 Verrouille porte amulette en argent poinçonné portant cinq chainettes avec trois mousquetons. Décoré en bordure d'un chapelet de petites boules.
 ☒ Fin du XVIII^e siècle. 80 / 150 €
- 481 Aiguillette d'officier de la Garde nationale.
 ☒ En passementerie d'argent, en partie doublé de drap écarlate .
 Ferrets en cuivre argenté à décor de fleurs de Lys.
 B.E. Époque Restauration. 80 / 120 €
- 482 Pommeau de canne de Tambour-Major de la Garde nationale en laiton argenté.
 ☒ Motif au coq.
 A.B.E. Époque Monarchie de Juillet (coups).
 On y joint un lot de vingt pièces détachées pour coiffure et divers, attaches de jugulaires et plaques de rivets de casques à pointe, motifs de shakos du génie, numéros de coiffures... 80 / 150 €
- 483 Bicorne d'officier de la Garde nationale.
 ☒ En feutre taupé. Ganse en passementerie argentée. Cocarde tricolore en fil brodé. Bouton argenté au coq marqué Liberté Ordre Public.
 Coiffe intérieure en cuir et soie noire.
 B.E. Époque II^e République. 300 / 500 €
- 484 Ceinturon de cavalerie.
 ☒ En buffle blanchi. À deux suspentes de sabre, dont une marqué "n° 12".
 Boucle agrafe et garnitures en laiton.
 B.E. Premier tiers du XIX^e siècle. 200 / 300 €
- 485 Dessous de plat ou repose fer à repasser de chambre.
 ☒ En fonte de fer noirci, ajouré, motif à l'aigle sur un cœur entouré d'une couronne de laurier.
 B.E. Époque Second Empire. 150 / 200 €
- 486 Nécessaire à moustache en cuir marron, fermant à bouton pression, contenant à l'intérieur un peigne et une brosse à moustache en ivoire et argent ciselé, un cure oreille et cure ongle et une glace.
 ☒ B.E. Époque Second Empire. Traces d'usures d'usage. 80 / 100 €



487 Lot de trois plumets :

- Pour shako de voltigeur de la Garde impériale, jaune et écarlate. Embase en laiton. Ht. : 26 cm. A.B.E. Dans un tube.
 - Plumet carotte en crin rouge et embase en crin vert. Ht. : 28 cm. B.E.
 - Grand plumet blanc de parade ou de défilé. Ht. : 34 cm. A.B.E.
- Époque Second Empire-III^e République. 60 / 80 €

488 Deux aigrettes de shako :

- Une aigrette troupe, en crin écarlate, à embase en laiton. Etui toile.
 - Un plumet de shako écarlate, olive en laine bleu ciel.
- B.E. 50 / 60 €

489 Ceinturon porte-épée de préfet ou d'officier supérieur de l'administration, en cuir bleu recouvert de passementerie de fils blanc, bleu et rouge. Boucle agrafe à décors de mufles de lions en laiton doré. B.E. Époque III^e République.

On y joint :

- Quatre suspentes en cuir noir et brun non identifiées. B.E.
- Paire de suspentes en cuir blanc à boucles nickelées. B.E.
- Un lot de deux porte-épée pour ceinturon, à deux bracelets de suspente, en matière synthétique glacée. T.B.E. 80 / 120 €

490 Lot de deux porte-épées pour ceinturon, à deux bracelets de suspente, en matière synthétique glacée. T.B.E. 30 / 40 €

491 Coffret de giberne d'officier de hussards modèle 1874.

- ☑ En bois gainé de cuir bleu. Pattelette en cuir verni à jonc et étoile des hussards sur fond rayonnant en laiton doré. Banderole coupée.
- A.B.E. (Accident à l'attache de pattelette). Époque III^e République. 80 / 100 €

492 Trompe en cuivre et laiton avec insigne "EASTERN AUSTRALIAN UNIVERSITY REGIMENT". Buggle avec insigne du "ARGYLL AND SUTHERLAND REGIMENT". Avec cordon et glands en passementerie. B.E. XX^e siècle. 150 / 200 €

493 Paire d'épaulettes - contre épaulettes attribuées à un officier des grenadiers à cheval de la Garde royale. Corps en passementerie "cul de dé" argentés. Triples tournantes. Grosse franges sur une. Dans leur boîte avec deux motifs de collet ou de basques à la grande en fil argenté et un gland en passementerie argentée. A.B.E. (Traces de stylo sur une). Époque Restauration. 200 / 300 €

494 Deux ceintures :

- Ceinture écharpe de maire adjoint de la Ville de Paris. Passementerie argentée.
- Ceinture écharpe de magistrat du siège de la Cour de Cassation. Passementerie dorée. Dans une boîte de Maison BOSCO, au nom de M.CAILLIER. B.E.
- Ceinture écharpe de maire. En filé tricolore, à glands et franges en passementerie dorée. Dans un écrin gainé de soie ivoire avec attribution à Monsieur POULALLION, maire adjoint au 1^{er} arrondissement de Paris (1915). 80 / 100 €

495 ALLEMAGNE

- Deux dragonnnes :
 - De la police fluviale. Cordon en cuir brodé de fil écarlate et aluminium. Gland en passementerie de fil aluminium, à cœur en fil noir rouge et aluminium. A.B.E.
 - Des sapeurs-pompiers. Cordon en cuir brodé de fil aluminium. Gland en passementerie de fil amarante et aluminium, à cœur amarante. B.E. 50 / 60 €

496 Veste de l'US marine corps.

- En drap noir. Parements brodés de feuilles chêne en canetille dorée. Collet et pattes d'épaule bordés d'un filet brodé écarlate. B.E. (Manque les motifs de collet). 2^{ème} partie du XX^e siècle. 150 / 200 €



- 497 Casque de sapeur-pompier dit "pot à feu".
 ☒ En tôle de fer repeint en noir. Motif aux haches croisés en laiton. Jugulaires à fausses écailles A.B.E. (Repeint). 100 / 150 €
- 498 Casque de sapeur-pompier dit "pot à feu".
 ☒ En tôle de fer repeint en noir. Motif aux haches croisés et grande marqué "Srs POMPIERS" en laiton. Cimier et Jugulaires à fausses écailles en laiton. A.B.E. (Reconditionné). 150 / 200 €
- 499 Casque de sapeur pompier modèle 1855 de la ville de Thiers.
 ☒ Cimier, bombe frappée "SGFM" et bandeau à l'aigle impériale et armoiries, en laiton. Jugulaires à écailles doublées de cuir (Manque l'attache). Coiffe intérieure en cuir. Avec un plumet écarlate. A.B.E. (Nettoyé). Époque Second Empire 200 / 300 €
- 500 Casque de sapeur-pompier modèle 1855 de la ville de Vienne.
 ☒ Cimier, bombe et bandeau en laiton. Jugulaires à écailles doublées de cuir. Manque la coiffe intérieure. Avec un plumet écarlate. A.B.E. (Nettoyé). Époque III^e République. 150 / 200 €
- 501 Casque de sapeur-pompier modèle 1855.
 ☒ Cimier, bombe et bandeau à la grenade en laiton. Jugulaires à écailles doublées de cuir (Manque une bossette). Manque la coiffe intérieure. Avec un plumet écarlate. A.B.E. (Nettoyé). Époque III^e République. 80 / 100 €
- 502 Casque de sapeur-pompier modèle 1855 de la ville de Lantilly.
 ☒ Cimier, bombe et bandeau en laiton. Jugulaires à fausses écailles doublées de cuir. Coiffe intérieure en cuir postérieure. Avec un plumet écarlate. A.B.E. (Nettoyé). Époque III^e République. 100 / 150 €
- 503 Bombe de casque de sapeur-pompier modèle 1855.
 ☒ Cimier bombe et bandeau armorié sur aigle impérial, en laiton. Manque les jugulaires et la coiffe. Avec un plumet écarlate. Nettoyé (Accident au cimier). 80 / 100 €
- 504 Casque de sapeur-pompier de la marine modèle 1895.
 ☒ Cimier (Réparations), bombe et plaque à l'ancre et aux haches entrecroisées en laiton. Coiffe type Adrian et jugulaire en cuir noir. A.B.E. 250 / 300 €
- 505 Képi de sous lieutenant de sapeur-pompier.
 ☒ Bandeau en velours noir brodé aux haches entrecroisées et grenade en canetille d'argent et dorée. Turban en drap bleu nationale avec soutaches dorés. Visière vernie avec fausse jugulaire en passementerie dorée. Coiffe intérieure en satinette noire (Manque). A.B.E. Fin du XIX^e siècle. 150 / 200 €
- 506 Deux ceinturons :
 ☒ - Un de grande tenue en cuir verni à boucle en laiton aux haches entrecroisées.
 - Un de feu, en toile et cuir à double boucle à rouleau d'attache. Doublure en toile A.B.E. Époque III^e République. 100 / 150 €
- 507 Casque modèle 1895 de sapeur-pompier de Sèvres.
 ☒ En laiton. Cimier troué. Coiffe intérieure et jugulaire en cuir. Avec un plumet écarlate. A.B.E. 80 / 100 €
- 508 Casque de sapeur-pompier de la Ville de Paris modèle 1933.
 ☒ Bombe nickelée, à rivets, jonc, grenade de cimier et plaque aux armes de Paris en laiton. Coiffe intérieure et jugulaire en cuir brun. B.E. 80 / 100 €
- 509 Deux casques de pompier.
 ☒ - Un modèle suisse. Bombe en fer peint en noir. Cimier (Coups) et motif à la croix suisse en laiton. Coiffe intérieure et jugulaire en cuir.
 - Casque des mines domaniales de potasse d'Alsace. En fer peint en noir, à motif en laiton. Coiffe intérieure et reste de jugulaire en cuir. A.B.E. 100 / 150 €

505



504



501



502



507



505 (détail)

510



508



511



509



506



509





510 Casque de sapeur-pompier allemand.

- En cuir à garnitures en métal nickelé. Plaque à l'aigle argenté et armes prussiennes (Remontée).
A.B.E. Composite. 150 / 200 €

511 Casque de feu belge. En toile enduite à motif en laiton doré aux haches entrecroisées. Coiffe intérieure à fond toilé et jugulaire en cuir. Marque du fabricant Levior. 80 / 100 €

512 Casque de feu probablement indien, de fabrication allemande.
En cuir verni, à jonc et bandeau en laiton. Avec insigne argenté. Coiffe en cuir et matière synthétique. Jugulaire élastique et cuir. Fabrication Vetter Feuerschutz.
A.B.E. 60 / 80 €

513 Casque de sapeur-pompier anglais.
Recouvert de toile enduite jaune, avec motifs de lettres dorées sur l'avant dans une couronne de lauriers "DFB". Intérieur et jugulaire en cuir. Marque du fabricant Cromwell. Daté 1985. B.E. 60 / 80 €

514 Deux casques de pompier :

- Un Chilien. Coiffe intérieure en cuir.
- Casque de pompier de la Brigade de Merseyside (Grande-Bretagne). Coiffe intérieure en cuir bronze. Bombe avec insigne. 80 / 100 €

515 Deux casques Adrian modèle 1926 de pompiers belges :

- Un modèle d'officier vers 1950. Coiffe en feutre et cuir.
- Un modèle de la défense passive. Coiffe en cuir. A.B.E. Repeints. 100 / 150 €

516 Casque de pompier de Chatel St Germain.

- Bombe bossettes et motif aux armes, en laiton. Coiffe intérieure. Marquage de JG LIEB à Biberach. A.B.E. (Nettoyé). 80 / 100 €

517 Casque de sapeur-pompier de DOHM LAMMERSDORF.

- En cuir, à cimier, plaque aux armes et jonc en laiton. Bossettes à mufle de lion. Coiffe intérieure et nuquière en cuir. B.E. 100 / 150 €





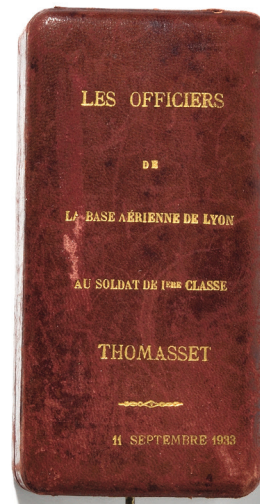
518



521



522



523



519

518 ANNAM.

- ☉ ORDRE DU DRAGON D'ANNAM.
Étoile de chevalier en métal argenté, doré et émail.
Ruban.
87 x 45 mm.
T.T.B.

100 / 150 €

519 Ensemble d'un officier belge comprenant :

- ☉ - Brochette de six miniatures en argent, vermeil et émail, dont officier de l'ordre du Lion, officier de l'ordre de la Couronne, officier de l'ordre de Leopold II, chevalier de l'ordre de Léopold, croix de mérite, Étoile des services au Congo, à trois barrettes.
- Décoration civique en bronze doré.
- Étoile des services au Congo Belge. En métal argenté. Ruban à cinq agrafes. Dans un boîte de 2^{ème} classe de Fisch.
- Étoile de services au Congo Belge. En métal argenté. Centre émaillé (Éclats). Ruban à une agrafe. Dans un écrin de la Maison Walravens.
- Étoile de services au Congo Belge. En métal argenté. Manque les centres. Ruban à une agrafe. Dans un écrin de la Maison Fisch
- Étoile de chevalier de l'ordre du Lion en argent vermeil et émail. Ruban. T.T.B. Dans son écrin.
- Étoile d'officier de l'ordre du Lion en argent vermeil et émail. Centres détachés. Ruban. T.T.B. Dans son écrin.
- Étoile de chevalier de l'ordre de la Couronne. En argent, vermeil et émail. Éclats.
- Officier de Léopold II. En vermeil et émail (Petit éclat). Ruban à rosette. Dans son écrin de Fisch.
- Médaille de la fédération internationale de pharmaceutique Bruxelles 1958, en bronze.
- Médaille du travail de 1^{ère} classe. Dans un écrin marqué 1^{ère} classe la Maison Fisch.
- Médaille du travail montée en sautoir.
- Deux décorations civiques dont une avec glaive.

300 / 400 €

520 Ensemble de douze médailles de table en bronze et bronze argenté, modèles attribués et modèles de l'exposition universelle de Bruxelles.

A.B.E. 50 / 60 €

521 CAMBODGE.

- ☉ ORDRE ROYAL DU CAMBODGE.
Étoile d'officier en vermeil (Passé). Centres en or émaillé
78 x 48 mm. Poids brut : 13,8 g.
T.B. à T.T.B.

150 / 200 €

522 FRANCE.

- ☉ ORDRE DE LA LEGION D'HONNEUR, institué en 1802.
Étoile de chevalier d'époque Second Empire.
En argent et émail (Éclats et manques).
Centres en or émaillé. Anneau lisse. Ruban. Poinçon tête de sanglier.
65 x 42 mm. Poids brut : 22 g.
B. Avec un écrin de la maison Ouizille Lemoine à la Légion d'honneur

150 / 200 €

523 FRANCE.

- ☉ ORDRE DE LA LEGION D'HONNEUR.
Étoile de chevalier d'époque III^e République.
Argent, or et émail (Éclats, traces de colle).
Dans un écrin de la Maison Augis avec attribution sur le couvercle
"LES OFFICIERS DE LA BASE AERIENNE DE LYON AU SOLDAT DE 1^{ère} CLASSE THOMASSET 11 SEPTEMBRE 1933."
B.

80 / 100 €

524 "La Légion d'honneur, les médailles de sauvetage et les ordres coloniaux".

- Ensemble de 8 planches en couleurs, présentant les différents insignes.
43 x 32 cm.
Dans un cartonnage toilé.
On y joint sept tirages dont un d'un portrait Général Duhesme.
B.E.

80 / 100 €

525 FRANCE.

- ☉ Croix du Lys en argent et émail (Éclats et coups).
Ruban à rosette en moire.
Poinçon au faisceau de lecteur.
Poids brut : 5 g. 38 x 23 mm.
T.B.

80 / 100 €

526 FRANCE.

- ☉ Médaille de Sainte Hélène en réduction.
Bronze, ruban.
Sous verre bombé. Dans un cadre en bois noirci.
Diam. : 20 mm.
T.T.B.

100 / 120 €

527 FRANCE.

- Médaille du Tonkin, Chine, Annam par Daniel Dupuis, instituée en 1885. Médaille pour l'armée de terre.
Argent, ruban.
T.T.B.

40 / 60 €



526



525



528



529



534



530



531



532



533



535

528 GRANDE-BRETAGNE.

☒ ORDRE DE L'EMPIRE BRITANNIQUE.

Croix de commandeur, 1^{er} modèle.

En vermeil et émail. Poinçon au cygne.

84 x 61 mm. Poids brut : 44 g.

T.T.B.

300 / 400 €

534 SAN MARIN.

☒ ORDRE DE SAINTE AGATHE.

Bijou de grand croix en vermeil et émail. Centre en plusieurs parties.

Éclats aux feuillages, manque l'anneau.

67 x 60 mm. Poids brut : 44 g.

200 / 300 €

529 HAITI.

☒ ORDRE NATIONAL DE L'HONNEUR ET DU MÉRITE.

Croix de commandeur.

En vermeil et émail (Éclats). Poinçon tête de sanglier.

62 x 60 mm.

T.B.

150 / 200 €

535 TUNISIE.

☒ ORDRE DU NICHAN IFTIKHAR.

Plaque de grand croix en argent, et émail, au monogramme de Mohamed El Habib (1922-1929).

En argent travaillé à pointes de diamant. Revers à deux crochets et épingle. Poinçons au cygne et à la tête.

Diam. : 8 cm. Poids brut : 75 g.

250 / 300 €

530 EMPIRE OTTOMAN.

☒ ORDRE DU MEDJIDIE.

Croix de commandeur en argent, or et émail (Attache entre l'étoile et le croissant cassée). Fragment de cravate.

75 x 55 mm.

T.B.

300 / 400 €

531 PERSE.

☒ ORDRE DU LION ET DU SOLEIL.

Étoile de chevalier, en argent émail (Éclats). Anneau ressoudé.

24 g. Diam. : 52 mm.

B.

100 / 150 €

532 PORTUGAL.

☒ ORDRE DU CHRIST.

Croix de chevalier d'époque Républicaine

En vermeil et émail. Ruban à barrette ajourée en vermeil.

35 x 25 mm. Poids brut : 10 g.

T.T.B.

100 / 150 €

533 ROUMANIE.

☒ ORDRE DE L'Étoile.

Croix d'officier du 2^{ème} type.

Vermeil et émail (Petits éclats). Ruban à rosette.

Poinçon de la Maison Resch.

64 x 44 mm. Poids brut : 29,2 g.

T.B. à T.T.B.

150 / 200 €



528 (détail)



542



538



543

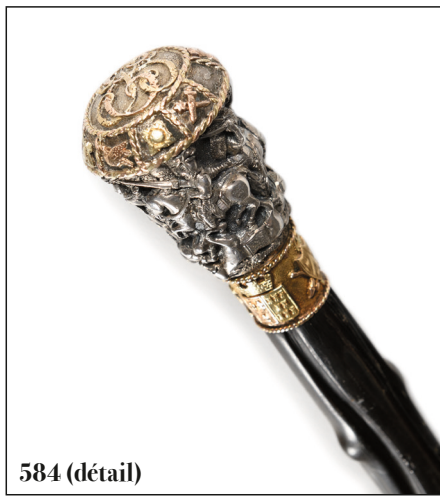
- 536 **ORDRE FANTAISIE.**
ORDRE DE SAINT LAZARE.
 Petite plaque de l'ordre en bronze doré et émail. Revers à attache.
 Diam. : 60 mm.
 T.T.B. XX^e siècle.
 - Ensemble de deux pièces :
 *Plaque de membre de l'ordre de Saint Lazare. En métal doré et émail.
 80 x 65 mm.
 *Médaille en argent du 700^{ème} anniversaire de la mort de Saint Louis.
 En argent.
 Dans un écrin. 45 mm.
 T.T.B. 80 / 100 €
- 537 "Louis Duc d'Orléans Grand Maître de l'ordre de Saint Lazare et de Notre Dame du Mont Carmel".
 Jeton en argent, rond, daté 1723.
 29 mm. Poids net : 9,9 g.
 T.B. à T.T.B. 40 / 60 €
- 538 **FRANCE.**
 Trois pièces :
 - Monneron de cinq sols 1792. En cuivre marqué "MONNERON FRERES NEGOCIANS". En cuivre.
 - Monneron de deux sols 1791. En cuivre marqué "MONNERON FRERES NEGOCIANS". En cuivre.
 - Louis XVI ROI DES DRANCAIS. 2 sols 1793. En cuivre 100 / 150 €
- 539 **FRANCE.**
 Insigne de maire en argent et émail.
 Fabrication Drago, œuvre de André Tattegrain.
 B.E. 30 / 40 €
- 540 Broche avec pièce au profil de Victoria et Saint Georges émaillé.
 Cendrier en cuivre avec Thaler au profil de Marie Thérèse. 120 / 150 €
- 541 Verre à pied en cristal, gravé sur le devant "Lodge of Saint Georges".
 B.E. 80 / 100 €
- 542 Franc-maçonnerie.
 Clé en métal argenté de trésorier. Anneau ciselé à décor de rinceaux.
 Tige ciselée de feuilles d'acanthé. Panneton ajouré marqué "PENCER B LONDON".
 Long. : 100 mm
 B.E. 300 / 350 €

- 543 Médaille de l'inauguration du pont de Nemours entre Bayonne et Saint Esprit en cuivre. Avers au profil du Roi Louis-Philippe par Bovy. Tranche poinçonné. Dans son écrin en citronnier gainé de draps vert.
 Diam. : 6,5 cm.
 B.E. Monarchie Juillet. 80 / 100 €
- 544 **FRANCE.**
 Médaille en bronze par J.M. Corbin.
 Avers : Légion d'honneur.
 Revers : Société d'entraide de la Légion d'honneur.
 T.B.
 Diam: 50mm. 30 / 40 €
- 545 **FRANCE.**
 Médaille en bronze par R. Mayot.
 République française. Conseil constitutionnel.
 Lois et droits de l'homme.
 T.T.B.
 Diam. : 82 mm. 50 / 60 €
- 546 Deux presse-papiers à facettes en cristalo-cérame.
 1- Le général de Gaulle, en buste en uniforme, fond rouge.
 2- Le général de Gaulle de profil, tête nue, fond vert.
 T.B.E. Diam. : 70 mm. 120 / 150 €
- 547 Le général Charles de Gaulle.
 Avers : aux profils du général (modèles différents).
 Trois médailles en bronze argenté. Diam. : 70 mm
 Revers : citations du général.
 On y joint trois gravures commémoratives et deux tirages par Charles Moretti. 100 / 120 €
- 548 Deux médailles :
 - Retirage en étain d'une médaille commémorative de la bataille d'Arnhem (1944).
 - Médaille polonaise en bronze, commémorative de Bronislaw Gembarzewski, historien militaire et directeur du Musée national de Varsovie (1872-1941). 20 / 30 €



- 549 Canne souple de capitaine de marine en vertèbre de requin et rondelles de corne. Pommeau en corne. Férule en laiton. 100 / 150 €
- 550 Canne de marche en épineux. Pommeau sculpté en tête de personnage chauve au grand nez. 80 / 120 €
- 551 Canne de défense. Lourd pommeau tête de moine en bronze argenté. Fût verni. Férule en fer. 80 / 120 €
- 552 Curieuse canne populaire. Poignée en andouiller sculptée d'une tête de grotesque. Fût à lanterne sculpté de trois vipères enroulées. Férule en laiton. 100 / 150 €
- 553 Canne à poignée en dent de phacochère. Fût en épineux sculpté d'un serpent et d'une grenouille aux yeux de verre. 80 / 120 €
- 554 Canne de sortie. Poignée courbe en argent à décor torsadé. Fût en bambou. Férule en laiton. 100 / 150 €
- 555 Canne de marche. Pommeau en tête d'éléphant en bronze argenté. Fût en bambou orné de clous d'argent en partie supérieure. Férule en fer. 100 / 150 €
- 556 Deux cannes :
 a- De défense, poignée en métal argenté en forme de cochon. Fût en bois verni. Férule en laiton.
 b- En bois exotique, à pommeau sculpté d'un singe aux yeux de verre. 80 / 120 €
- 557 Deux cannes :
 a- Pommeau boule en agate sur bague argentée. Fût en palmier verni. Férule en laiton.
 b- Pommeau boule en agate sur bague en métal dorée. Fût verni. Férule en laiton doré. 100 / 150 €
- 558 Canne de cavalier. Poignée courbe présentant une tête de cheval en métal argenté, mors à chaînette en laiton. Fût en bois verni. Férule en laiton. 80 / 120 €
- 559 Canne makila basque. Pommeau en corne. Poignée recouverte de cuir tressé avec sa dragonne, se dévissant et découvrant une pointe. Fût en épineux à longue férule en laiton. Marquée sur la férule "NEREKIN BELOUR NEHOREN". 150 / 200 €
- 560 Canne de défense. Lourd pommeau en tête de sanglier en bronze argenté. Fût en bois verni. Férule en fer. 80 / 120 €
- 561 Deux cannes de défense :
 a- Poignée courbe, à patte à trois fortes griffes agressives en bronze argenté. Fût en épineux. Férule en laiton.
 b- A lourd pommeau tête de massue à pointe en bronze argenté. Fût verni. Férule en fer. 100 / 150 €
- 562 Canne de dévote. Pommeau rond à décor de Tolède en métal doré, à trois compartiments. Le supérieur contenant un chapelet, l'autre contenant un éventail et le dernier contenant un flacon. Fût en bambou verni. Férule en laiton. 100 / 150 €
- 563 Canne de défense. Lourde poignée courbe en tête de kiwi, en bronze patiné. Fût en palmier. Férule en laiton. 80 / 120 €
- 564 Canne épée. Pommeau rond en bois. Bagues en fer. Lame d'épée de Solingen, à dos, gravée au tiers. Fourreau en bois et férule cerclée de fer. Art populaire. 150 / 250 €
- 565 Canne d'élégante. Fort pommeau rond en pierre verte marbrée, reposant sur une couronne en laiton doré. Fût en bois décoré. Férule en laiton. 100 / 150 €
- 566 Canne à système à trois compartiments. Lourde poignée en acier faisant marteau, prolongée d'une vrille ; dans le deuxième compartiment, une bougie, et, dans le troisième compartiment, un tire-bouchon, un pic, une vrille, un tube en laiton contenant des allumettes et un tube en laiton contenant du petit bois. 300 / 400 €
- 567 Canne populaire. Fût en épineux. Pommeau sculpté d'une tête de barbu. Férule en laiton. 80 / 120 €
- 568 Fine canne d'élégante en corne blonde, (traces d'insectes), décor en métal doré. 100 / 150 €
- 569 Trois cannes de soirée :
 a- A pommeau en argent rainuré, férule en corne.
 b- A pommeau courbe en agate.
 c- Canne dague. Pommeau à incrustations de métal blanc. 100 / 150 €
- 570 Fine canne à longue poignée en argent, décorée de feuillages et de rinceaux feuillagés. Fût en palissandre. Férule en laiton. 100 / 120 €
- 571 Canne de promenade. Poignée courbe en bois de cerf, sculptée d'un personnage aux yeux de verre. Fût en épineux. Férule en métal. 150 / 200 €
- 572 Canne brule encens. Pommeau en argent, à motifs chinois repéré, se dévissant, découvrant la réserve de bâtons d'encens. 80 / 120 €
- 573 Deux cannes de géologue :
 a- A poignée pic, à dos marteau en fer. Fût en rondelles de papier, verni.
 b- A poignée fer de hache, dos marteau en fer. Fût en bois verni. 100 / 150 €
- 574 Canne à long pommeau se dévissant, contenant un bâton de cire à cachet, prolongée de danseuses hindoues. 80 / 120 €





584 (détail)

- 575 Canne de défense à long et lourd pommeau en argent, à décor de dragons et de motifs chinois. Fût verni. 150 / 180 €
- 576 Deux cannes d'élégante :
 a- Poignée courbe en argent niellé, Fût en palmier.
 b- Poignée en corne en verre violet décoré d'or en bois verni. 100 / 150 €
- 577 Canne de défense lourde. Poignée courbe en bronze à tête de taureau. Fût en bois noirci. 80 / 120 €
- 578 Canne du soir à pommeau en opale. (Accident à la fêrule). Long. : 79,5 cm. 100 / 120 €
- 579 Canne à fût en acajou du type dit de "Toulouse Lautrec", bague de bronze. Pommeau sphérique se dévissant, découvrant un emplacement avec fiole en verre et bouchon en liège sur ressort. Long. totale : 96 cm. 100 / 150 €
- 580 Petite canne. Fût en palissandre. Pommeau en laiton doré et argenté à décor d'une scène de genre gravé et d'une frise grecque. Virole en fer. B.E. Tolède. Long. : 86cm 150 / 180 €
- 581 Belle et rare canne entièrement en ébène poignée sculptée de "la République" en buste. T.B.E. Fin du XIX^e-XX^e siècle. Long. : 89,5 cm. 500 / 600 €
- 582 Canne du soir en argent repoussé. Long. : 22 cm (fût coupé). 100 / 150 €
- 583 Bâton de poilu en bois patiné. Sculpté d'un serpent enroulé. 1^{re} GM. 150 / 200 €

- 584 Beau pommeau de canne.
 En argent, ciselé en fort relief de scènes de combats entre chevaliers médiévaux.
 Virole en or décoré d'armoiries de ville, d'armoiries de famille (que l'on retrouve également sur un des boucliers des chevaliers) et de trophées d'armes.
 Le sommet du pommeau est orné d'un monogramme entrelacé (PB ?) en or appliqué, ceinturé en suite de petits cartouches ornés de motifs en or appliqué et ciselé de fleurs et trophées d'armes (deux cartouches volontairement effacés).
 Fût en ébène sculpté façon épineux, cassé à sa moitié.
 Long. : 42 cm.
 A.B.E. Début du XIX^e siècle. 1 000 / 1 500 €
- 585 Canne de tranchée dites de poilu 1914-1918.
 Sculptée en torsades à jours formé par des serpents mouvementé. Long. : 91 cm. 80 / 120 €
- 586 Canne de corporation de bâtisseur à poignée décorée de scènes : un menuisier et un tailleur de pierre, le chantier d'un château crénelé, une mère berçant son enfant. Les trois scènes sont sous la protection d'un guerrier casqué de plumes et brandissant un bouclier. Signée "Gehri 1856". 100 / 150 €
- 587 Canne d'art populaire en bois sculpté d'Adam et Eve chassés du paradis terrestre ; le serpent monte vers eux le long de la canne. En bas vers, le milieu de la canne, Caïn frappe Abel au niveau du raccord en bois. 150 / 200 €
- 588 Canne dite de "poilu" sculptée de bas en haut d'un fin serpent s'enroulant autour du fût, de feuilles de chêne et piqueté de "Souvenirs du 223^{ème} RRT - Oise - Levignen". Forte fêrule à pic. 50 / 60 €
- 589 Canne d'art populaire monoxyle sculptée d'un personnage faisant un clin d'œil, vêtu d'une jaquette à carreaux et coiffé d'un bonnet de fou. 100 / 150 €
- 590 Canne d'art populaire monoxyle sculptée sur la moitié de sa hauteur de cinq têtes grimaçantes, un lézard et une salamandre. Les yeux sont en verre noir. 100 / 150 €
- 591 Canne en bois d'ébène sculptée de deux serpents s'entrecroisant autour d'un personnage féminin assis, trois groupes de femmes dos à dos, poitrines nues proéminentes, mains croisées sur le ventre, décorent la partie haute de la canne. Art de Papouasie. 200 / 300 €
- 592 Grande canne de verre (103 cm), dite "bousillé", en corbin, à filets en relief blanc et vert (petit éclat à l'extrémité). 60 / 80 €
- 593 Canne en verre soufflé argent. 100 / 120 €



- 594 Canne à haute poignée Milord en argent à décor de Dieux et Déesses se présentant dans des niches à colonnettes. Fût en ébène poli ciré. 80 / 120 €
- 595 Canne casse-tête de défense à lourde poignée en bronze, sculptée d'un gantelet d'armure. Fût en bois teinté verni. 100 / 150 €
- 596 Makila basque de ainciart "Bergara à Larressore". Pommeau classique en corne, tressage en cuir noir. Fût en néflier sauvage. Pic en acier. 100 / 150 €
- 597 Canne épée à lame (67 cm), fermeture à friction. Poignée à couronne comtale. Fût en rotin. 200 / 250 €
- 598 Canne à pommeau courbe à décor doré de Tolède. Fût en jonc. Férule en laiton. 150 / 200 €
- 599 Canne de précieuse à haute poignée en écaille plaquée sur corne de bélier. Monogramme en or. Fût en laurier verni. 150 / 200 €
- 600 Fine canne à poignée équerre en argent à décor d'ange ailé. 40 / 60 €
- 601 Canne de brodeuse de perles pour maitresse de maison bourgeoise réalisant dans les ouvriers de dames des ouvrages destinés aux ventes de charité. Pommeau perlé représentatif du but à atteindre. Fût en métal et bois plaqué palissandre. Sous le pommeau et sa retombée, un bobineau à fil, (4 couleurs), surmonté d'un dé à coudre et contenant quelques fines aiguilles, cinq flacons à perles de verre, paillettes, fausses perles nacrées. 400 / 500 €
- 602 Canne de prestige pour artiste peintre remise, (selon la tradition familiale), au récipiendaire à l'occasion d'un grand prix d'exposition. Le bas du fût contient symboliquement six flacons en verre contenant divers pigments aux couleurs principales rouge, bleu, jaune, sienne, noir et blanc. L'élément haut sert de trousse à crayons, pinceaux, fusain... Pommeau en argent à décor gravé d'attributs de peintre : palette, pinceaux, chevalet, châssis, boîte à peinture, flacon. Le tout ceint d'une frise de laurier évoquant une "couronne" remise à l'artiste. 500 / 600 €
- 603 Canne en bois sculpté finement d'un serpent s'enroulant sur un fût épineux. Poignée représentant une tête de caribéen à chapeau de paille s'ouvrant à charnière sur une râpe à muscade et sa réserve. 300 / 400 €
- 604 Fine canne sonde à beurre servant aux contrôleurs, sur les marchés, à vérifier la qualité du beurre qui, pour les grosses quantités, était parfois "truffé" d'eau ou de beurre rance. Fût étagé noirci. Sonde constituée d'une lame creuse en gouttière à pointe. Poignée équerre en bois de cerf (C. Dike. p. 220. n°25/23). 100 / 150 €
- 605 Canne d'élégante à fût étagé à l'imitation du rotin orangé, séparable en cinq éléments. De bas en haut : un éventail japonisant, deux flacons à parfum ou onguents, barillet à six trous contenant les outils de manucure à manche rocaille en métal doré : lime, ciseaux, grattoir, étui à épingles..., poudrier à houppette et miroir intérieur se dévissant sur une cache secrète recelant un étui en carton (pilules, drogues...). 500 / 700 €
- 606 Curieux et rare système de canne de pèlerin. Pommeau oursin en bois teinté à calotte bombée en métal à décor d'arceau. Il est prolongé par une urne à vis en laiton verni, (13,5 cm), contenant une ampoule d'eau bénite, (porte une étiquette "Holy water"), qui se fixe par friction à la longue retombée, (14,8 cm), en bronze et laiton verni, à décor "cathédrale", portant, dans les arcatures, la devise des souverains anglais "Dieu et mon droit", "Honi soit qui mal"; à l'extrémité basse de l'urne, un médaillon porte la devise "Dieu et mon droit" et "Days patent". Fût en palissandre contenant cinq ampoules de terre ou échantillons de roche, (lieux saints?), portant chacune une étiquette numérotée (I,II,III,IV,V). 500 / 600 €
- 607 Canne d'architecte à fût entièrement en laiton poli et pommeau en bois. Canne en cinq éléments à vis : pommeau en bois tourné incrusté en terrasse d'un niveau bouton à bulle, élément contenant divers instruments à tracer (compas, tire ligne, rallonge, crayon pointe-sèche), un porte bouteille à encre, plomb à fil s'enroulant sur une navette formant le chas, niveau à bulle protégé par couvercle à coulisse, tige télescopique pour prendre des distances entre deux points. 600 / 800 €



Nicolas DEBUSSY et Carine AYMARD
Commissaires-Priseurs habilités
20 rue Jean Jaurès (place de la Gare) - 06400 Cannes
TÉL : +33 (0)4 93 38 41 47 - FAX : +33 (0)4 93 39 33 93
www.cannes-encheres.com - Email : info@cannes-encheres.com

VENTE DU SAMEDI 22 JUILLET 2022

Le Commissaire-Priseur et les experts se chargent d'exécuter, gratuitement, les ordres d'achat qui leur sont confiés. Je vous prie d'acquiescer, pour mon compte personnel, les numéros ci-dessous désignés, aux prix d'adjudication indiqués :

Nom :

Adresse :

Téléphone 1 : Téléphone 2 : Email :

Banque : N° de compte :

Je désire prendre les lots qui me seront adjugés à l'Étude à Cannes - à m'expédier** Transport route
20 rue Jean Jaurès

Retour chez l'expert en septembre Emballage et expédition MBE
(sans assurance, 20€ par lot)

Règlement par - Virement bancaire - Carte bancaire à l'étude à Cannes (pas de paiement à distance)
- Chèque bancaire français - Espèces (dans les limites légales)

Acompte ci-joint CHÈQUE ESPÈCES Date : Signature :

PARTIE À REMPLIR PAR VOS SOINS		
Lot n°	Désignation	Prix limite d'adjudication en € (Frais et taxes non compris)

EXTRAITS DES CONDITIONS GÉNÉRALES DE VENTE

La vente se fera expressément au comptant. L'adjudicataire devra acquiescer par lot, en sus du montant de l'enchère, les frais et les taxes suivants : 27 % (22,5 % HT + TVA sauf livres 25,59% HT + TVA). Les lots marqués ♦ sont vendus par autorité de justice dont les frais sont de 14,28 % (11,90% hors taxe + TVA). Pour participer aux enchères en live ou déposer un ordre d'achat secret, l'enchérisseur s'engage à payer en sus des montants ci-dessus, les frais y afférent, notamment ceux d'INTERENCHERES LIVE (3 % HT + TVA au jour de la rédaction des présentes, susceptible de modifications ultérieures) ou de DROUOT ONLINE (1,5% HT + TVA au jour de la rédaction des présentes, susceptible de modifications ultérieures) La TVA sur les frais sera rétrocédée à l'adjudicataire sur présentation des justifications d'exportation. Aucune réclamation ne sera recevable dès l'adjudication prononcée. Toutes les précisions (dimensions, poids et calibres), concernant les objets ne sont données qu'à titre indicatif. Photographies non contractuelles. Les lots sont vendus dans l'état où ils se trouvent au moment de l'adjudication. Les enchérisseurs ont la possibilité, au cours de l'exposition précédant la vente, de se renseigner sur l'état des lots. L'adjudicataire sera le plus offrant et dernier enchérisseur, et aura pour obligation de remettre ses noms et adresse dès l'adjudication prononcée. La personne portant les enchères est, aux yeux de la loi et de la Société de Vente, le seul et unique adjudicataire. Si celle-ci le fait pour le compte d'un tiers, elle agit sous sa propre responsabilité et restera seul responsable de l'acquiescement du bordereau. Dès l'adjudication prononcée les achats sont sous l'entière responsabilité de l'adjudicataire. Aucun lot ne sera remis aux acquéreurs avant acquiescement de l'intégralité des sommes dues. En cas de paiement par chèque, la délivrance des lots pourra être reportée jusqu'à l'encaissement de celui-ci. Les acquéreurs non résidents en France ne pourront prendre livraison de leurs achats qu'après un règlement par virement ou en espèces.

En cas de contestation au moment des adjudications, c'est à dire s'il est établi que deux ou plusieurs enchérisseurs ont simultanément porté une enchère, le dit objet sera immédiatement remis en adjudication. L'ordre du catalogue sera suivi. Toutefois, la Société de Vente et l'expert se réservent le droit de réunir ou de diviser des lots. Les éventuelles modifications aux conditions de vente ou aux descriptions du catalogue seront annoncées verbalement pendant la vente et notées sur le procès-verbal. Un enchérisseur ne pouvant assister à la vente pourra remplir le formulaire d'ordre d'achat joint au catalogue. Les ordres d'achat sont une facilité pour les clients. La Société de Vente et les experts ne sont pas responsables pour avoir manqué d'exécuter un ordre par erreur. Pour être sûr que les ordres soient acceptés, veuillez remplir soigneusement l'ordre d'achat joint au catalogue et nous l'adresser au moins 48 heures avant le début de la vente. L'acquéreur sera lui-même chargé de faire assurer ses acquisitions.

Conformément à la loi, il est précisé que toutes les actions en responsabilité civile engagées à l'occasion des prises et des ventes volontaires et judiciaires de meuble aux enchères publiques se prescrivent par cinq ans à compter de l'adjudication ou de la prise. La loi française seule régit les présentes conditions générales d'achat. Toute contestation relative à leur existence, leur validité, leur opposabilité à tout enchérisseur et acquéreur, et à leur exécution sera tranchée par le tribunal compétent du ressort de Cannes (France).

La Société de Vente décline toute responsabilité quant aux dommages que l'objet pourra encourir, et ceci dès l'adjudication prononcée.

* Les lots marqués d'un astérisque peuvent être vendus à titre exceptionnel et conformément aux articles L321-5 et L321-32 du code de commerce par des salariés, dirigeants ou associés de l'étude ainsi que par l'expert de la vente. Cannes Enchères est abonné au service TEMIS permettant la consultation et l'alimentation du fichier des restrictions d'accès aux ventes aux enchères. ("Fichier TEMIS").

** Toutes formalités et transports demeurent à la charge exclusive de l'acquéreur et sous sa responsabilité.

CONDITIONS COMPLÈTES SUR NOTRE SITE WEB



