

CANNES ENCHERES

Agrément 2002-130

Vendredi 13 Février
à partir de 14h

Vente aux enchères publiques

HÔTEL DES VENTES

20 RUE JEAN JAURÈS (PLACE DE LA GARE) - 06400 CANNES

Tél. : 04 93 38 41 47

info@cannes-encheres.com

www.cannes-encheres.com

Expositions publiques

Mardi 10 et Mercredi 11 Février de 10h à 12h et de 14h30 à 18h

Expert : Marc BRIAT - 22, rue de Miromesnil - 75008 Paris - Tél. : 06 20 61 75 97



*NOS VENTES NE SONT PAS RÉFÉRENCÉES SUR ARTPRICE :
AUCUNE FICHE, PHOTO, NI RÉSULTAT AVANT OU APRES VENTE*

660 (détail)

Catalogue complet (tous les lots reproduits) sur : www.interencheres.com - www.drouotonline.com



ENCHÉRISSEZ EN **LIVE** SUR
INTERENCHERES
WWW.INTERENCHERES.COM/06606

Drouot **• Live**

ART MODERNE & CONTEMPORAIN

Nicolas DEBUSSY - Carine AYMARD
Marie-Victoire COCHET-DEBUSSY
Commissaires-Priseurs habilités

LIVRES - ESTAMPES
TABLEAUX & SCULPTURES



n°426

Jules AGARD (1905-1986) Le château fantastique - 1982 Huile sur toile Signé en bas à droite Daté au dos 92 x 65 cm Note : Jules Agard fut le tourneur personnel de Picasso chez Madoura de 1946 à 1971

120 / 180 €



n°427

Jules AGARD (1905-1986) Ils jouent parce qu'ils sont heureux - vers 1975 Huile sur toile Signé en bas à droite Titré au dos 60 x 73 cm Note : Jules Agard fut le tourneur personnel de Picasso chez Madoura de 1946 à 1971

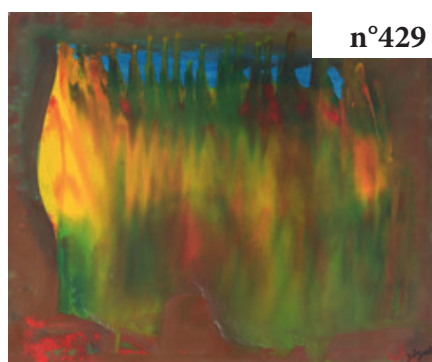
100 / 150 €



n°428

Jules AGARD (1905-1986) Mes trois soleils - vers 1975 Huile sur toile Signé en bas à droite Titré au dos 60 x 73 cm Note : Jules Agard fut le tourneur personnel de Picasso chez Madoura de 1946 à 1971

100 / 150 €



n°429

Jules AGARD (1905-1986) Enigmes - 1975 Huile sur toile Signé en bas à droite Daté et titré au dos 54 x 65 cm Note : Jules Agard fut le tourneur personnel de Picasso chez Madoura de 1946 à 1971

70 / 100 €



n°430

Max AGOSTINI (1914-1997). Enfant devant les hortensias. Huile sur toile. Signé en bas à droite. Titré au dos. 54 x 73 cm

600 / 800 €

n°431



Max AGOSTINI (1914-1997). Cassis. Huile sur toile. Signé en bas à droite. Situé au dos.
38 x 55 cm

400 / 500 €

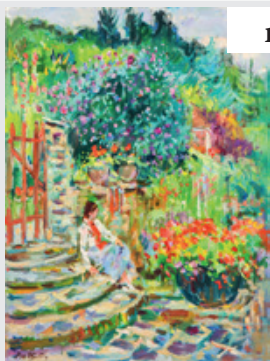
n°432



Max AGOSTINI (1914-1997). Le cerisier en fleurs. Huile sur toile. Signé en bas à droite.
Titre au dos. 46 x 55 cm

400 / 500 €

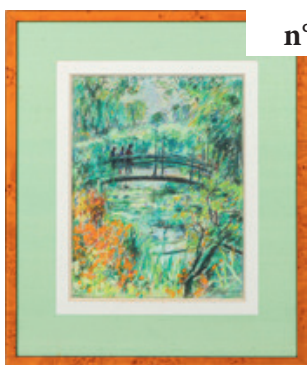
n°433



Max AGOSTINI (1914-1997). L'entrée du jardin. Huile sur toile. Signé en bas à gauche.
Titre au dos. 61 x 46 cm

400 / 500 €

n°434



Max AGOSTINI (1914-1997). Le pont japonais à Giverny. Pastel sur papier. Signé en bas à droite. 41 x 31,5 cm

300 / 500 €

n°435



Paul AIZPIRI (1919-2016). Nature morte aux fruits. Huile sur toile. Signé en bas à droite.
54 x 65 cm

2 000 / 2 500 €



n°436

Paul AIZPURI (1919-2016). Venise. Pastel et encre sur papier. Signé en bas à droite. 28 x 22 cm

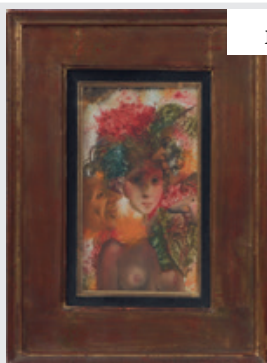
1 100 / 1 300 €



n°437

Danièle AKMEN (née en 1945) Nature morte au portrait - 1969 Huile sur toile Signé et daté en bas à droite 65 x 54 cm

100 / 150 €



n°438

Jean-Pierre ALAUX (1925-2020) Suzanne et les vieillards Huile sur isorel Signé en haut au milieu 24,5 x 14,5 cm Provenance : Galerie Norval, Paris

150 / 200 €



n°439

Claire ASTHEBER (née en 1973). Façade de Venise. Acrylique sur toile. Signé en bas à gauche. Signé et daté au dos. 50 x 65 cm

300 / 400 €



n°440

Claire ASTHEBER (née en 1973). Trinidad à Cuba - 2019. Acrylique sur palissade. Signé en bas à gauche. Signé et daté au dos. 68 x 57 cm

300 / 400 €



n°441

Claire ASTHEBER (née en 1973). Bora Bora - 2008. Acrylique sur toile. Signé en bas à gauche. Signé, daté et titré au dos. 46 x 55 cm

250 / 350 €



n°442

Henri AURRENS (1873-1934). Port en Méditerranée. Huile sur panneau. Signé en bas à droite. 33 x 41 cm. Provenance : Galleria d'Arte "La Giara", Impéria (Italie)

400 / 500 €



n°443

Christian BAECHLER (né en 1947). Plage animée sous une symphonie de bleus. Huile sur toile. Signé en bas à droite. Signé et titré au dos. 24 x 41 cm

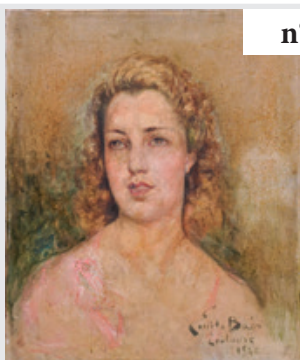
350 / 450 €



n°444

Christian BAECHLER (né en 1947). Ambiance de plage. Huile sur toile. Signé en bas à gauche. Signé et titré au dos. 24 x 41 cm

350 / 450 €

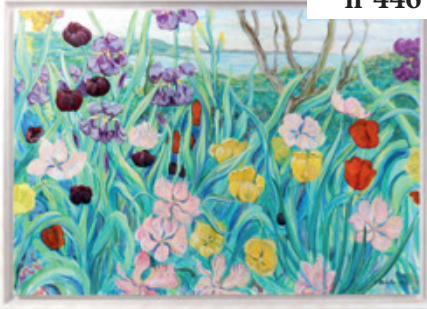


n°445

Emile BAES (1879-1954) Portrait de femme - 1940 Huile sur toile Signé et daté en bas à droite 55,5 x 46 cm

150 / 200 €

n°446



Evelyne BALLESTRA (née en 1949). Fleurs devant la mer - 1987. Huile sur toile. Signé et daté en bas à droite et au dos. 81 x 116 cm

600 / 800 €

n°447



Antoine-Louis BARYE (1795-1875). Lion assis. Épreuve en bronze à patine brune. Signé sur la terrasse. Insculpté B.O. dessous. H : 19 ; L : 16 ; P : 8 cm. Provenance : - Antiquités Sigal, Nice. - Acheté par Monsieur R. à Nice le 24 avril 1992. - Sa Succession

200 / 300 €

n°448



Richard BELLIAS (1921-1974) Paysage Huile sur toile Signé en bas à gauche 73 x 92 cm

100 / 150 €

n°449



Anne BERARD (1901-1972) Nature morte au perdreau rouge Huile sur carton Signé en bas à gauche 35 x 27 cm

30 / 50 €

n°450



François-Edouard BERTIN (1797-1871). Marine à La Haye - 1868. Aquarelle sur papier. Signé, daté et situé en bas à gauche. 17 x 30 cm (dans son cadre d'origine)

200 / 300 €



n°451

Elisabeth BESNIER (née en 1970). Alors tu viens ?. Huile sur toile. Signé en bas à droite. Signé et titré au dos. 100 x 81 cm

1 500 / 2 000 €



n°452

Elisabeth BESNIER (née en 1970). Fragilité. Huile sur toile. Signé en haut à gauche. Signé et titré au dos. 100 x 100 cm

1 500 / 2 000 €



n°453

Irina BIATTURI (née en 1975). Discussion sur le sommet. Huile sur toile. Signé en bas à droite. 60 x 60 cm

3 500 / 4 500 €



n°454

Maurice BILBEAUD (1919-1997) Lumière sur la Lagune Huile sur toile Signé en bas à droite Signé et titré au dos 33,5 x 41 cm

20 / 30 €



n°455

Gustave BOLIN (1920-1999) Vue des toits à Prague - 1939 Aquarelle sur papier Signé, daté et situé en bas à gauche 23 x 30 cm

100 / 150 €



n°456

Gustave BOLIN (1920-1999) Grande place à Prague - 1939 Aquarelle sur papier Signé et daté en bas à gauche 21 x 28 cm

100 / 150 €



n°457

Eugène Antoine BORGA (né en 1905) Nu assis Sanguine sur papier Cachet de la signature en bas à droite 35 x 27 cm (légères griffures)

30 / 50 €



n°458

Manfredo BORSI (1900-1967) Visage Carreau de céramique Signé au dos 19 x 19 cm

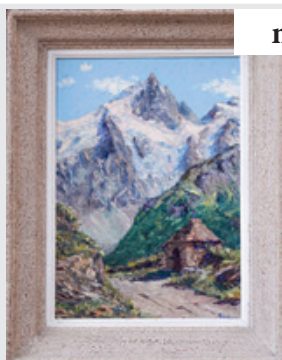
100 / 150 €



n°459

André BOURRIE (1936-2017). Le ciel bleu sur l'étang. Huile sur carton. Signé en bas à droite. Signé et titré au dos. 33 x 55 cm

500 / 700 €



n°460

Étienne BOVIER-LAPIERRE (1908-1987). Paysage de montagne à l'oratoire. Huile sur panneau. Signé en bas à droite. 45 x 32,5 cm

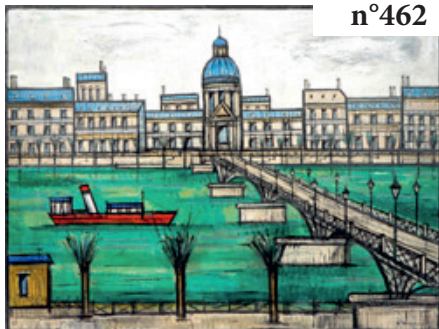
250 / 350 €



n°461

Victor BRAUNER (1903-1966). Katastron de la tour perdue - 1936. Encre de Chine sur papier. Signé et daté en bas à droite. Titré en bas. 49,5 x 64 cm. Provenance : - Collection Henriette & André Gomès. - Vente Me Briest, Paris, du 18 juin 1997 (n° 172 du catalogue)

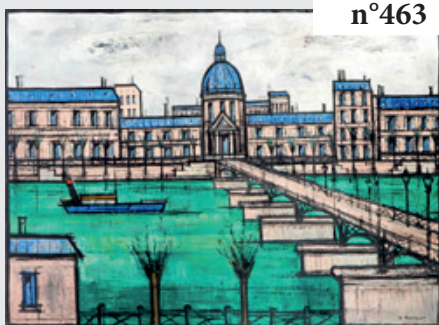
4 000 / 5 000 €



n°462

John BRUCE (né en 1967). Paris, le pont des Arts. Huile sur toile. Signé en bas à droite. 86 x 116 cm

600 / 800 €



n°463

John BRUCE (né en 1967). Paris, le pont des Arts. Huile sur toile. Signé en bas à droite. Signé et situé au dos. 86 x 116 cm

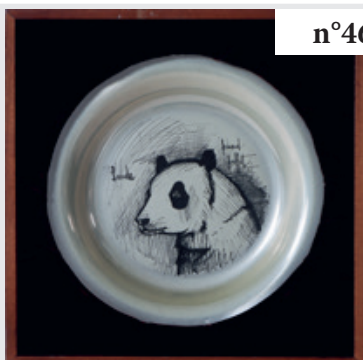
600 / 800 €



n°464

John BRUCE (né en 1967). New York. Huile sur toile. Signé en bas à droite. Signé et titré au dos. 92 x 60 cm

500 / 700 €



n°465

Bernard BUFFET (1928-1999). Panda - 1974. Assiette en argent (1er titre). à décor gravé à l'eau forte en noir. Édition Le Médailleur, Paris. Signé (dans la planche) au milieu à gauche. Signé et numéroté B118 au dos. D : 20,5 cm. Certificat de l'éditeur

250 / 350 €



n°466

Bernard BUFFET (1928-1999). Girafe - 1975. Assiette en argent (1er titre). à décor gravé à l'eau forte en noir. Édition Le Médailleur, Paris. Signé (dans la planche) au milieu à gauche. Signé et numéroté B118 au dos. D : 20,5 cm. Certificat de l'éditeur

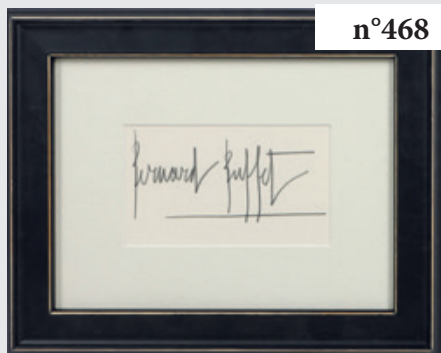
250 / 350 €



n°467

Bernard BUFFET (1928-1999). Rhinocéros - 1977. Assiette en argent (1er titre). à décor gravé à l'eau forte en noir. Édition Le Médailleur, Paris. Signé (dans la planche) en bas au milieu. Signé et numéroté B118 au dos. D : 20,5 cm. Certificat de l'éditeur

250 / 350 €



n°468

Bernard BUFFET (1928-1999) Signature autographe Mine de plomb sur papier 8,5 x 14 cm

70 / 100 €



n°469

Bunsai BUNYA LOKI (1863-1906) Lac au clair de lune Aquarelle sur papier Signé en bas à gauche 38 x 13 cm

30 / 50 €

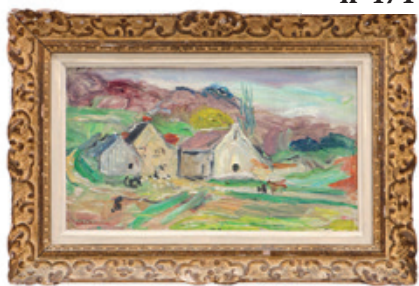


n°470

Théodore BUTLER (XXe siècle). Petite fille au cerceau dans un parc. Huile sur toile. Signé en bas à droite. 46 x 55 cm

100 / 150 €

n°471



Charles CAMOIN (1879-1965). Paysage d'Ile de France - vers 1950. Huile sur toile marouflée sur carton. Signé en bas à gauche. 21,5 x 36,5 cm. Madame Assia Quesnel des Archives Camoin nous a confirmé l'authenticité de cette œuvre

4 000 / 6 000 €

n°472



Yvonne CANU (1921-2008). Le moulin d'Anne. Huile sur toile. Signé en bas à droite. Signé et titré au dos. 50 x 61 cm

1 800 / 2 500 €

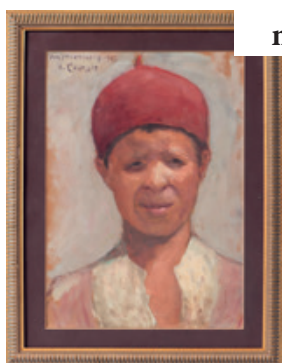
n°473



Jean-Baptiste CARPEAUX (1827-1875), d'après - Étude de nu. Épreuve en bronze à patine brune. Cachet A.A. Hebrard Cire Perdue. Signé à la base au dos. H : 22 ; L : 12 ; p : 12 cm. Note : A rapprocher du bronze vendu par la Maison de Vente Suduca à Toulouse le 5 décembre 2020 (n° 163 du catalogue et de l'épreuve en plâtre Suzanne surprise vers 1871 conservée au Petit Palais à Paris (n° inventaire PPS1608)

1 000 / 1 500 €

n°474



H. CAUROIS (XXe siècle) Portrait de jeune homme à Constantine - 1927 Huile sur carton Signé, daté et situé en haut à gauche 34 x 24 cm

40 / 60 €

n°475



Gaston CHAISSAC (1910-1964). L'indien. Pastel sur carton découpé. Signé en bas à gauche. Inscriptions au dos. 29,3 x 16 cm (monté dans une boîte en plexiglas). Certificat de Monsieur Jean-François Aittouares en date du 11 décembre 2003. Provenance : - Ancienne Collection Jakowski. - Acquis par son actuel propriétaire auprès de la Galerie Aittouares, Paris, le 29 novembre 2003

4 500 / 5 500 €



n°476

Roland CHANCO (1914-2017). Parade - 2003. Huile sur toile. Signé en bas à droite. Signé, daté et titré au dos. 97 x 130 cm. Bibliographie : Catalogue Raisonné Tome IV (reproduit sous le n° 283)

1 500 / 2 000 €



n°477

Roland CHANCO (1914-2017). Préparatifs au concours agricole - 2003. Huile sur toile. Signé en bas à gauche. Signé, daté et titré au dos. 97 x 130 cm. Bibliographie : Catalogue Raisonné Tome IV (reproduit sous le n° 289)

1 500 / 2 000 €



n°478

Roland CHANCO (né en 1914). Marica au yoyo - 1978. Huile sur toile. Signé en haut à gauche. Signé, daté et titré au dos. 122 x 82 cm. Bibliographie : Catalogue Raisonné, Tome I (reproduit sous le n° 1488)

1 500 / 2 000 €



n°479

Roland CHANCO (1914-2017). Marine charmeuse - 2004. Huile sur toile. Signé en haut à gauche. Signé, daté et titré au dos. 130 x 97 cm. Bibliographie : Catalogue Raisonné, Tome IV (reproduit sous le n° 408)

1 500 / 2 000 €



n°480

Roland CHANCO (1914-2017). Le chapeau de papier - 1974. Huile sur toile. Signé en haut à droite. Signé, daté et titré au dos. 100 x 81 cm

1 000 / 1 500 €



n°481

Roland CHANCO (1914-2017). L'amour dans le près - 2008. Huile sur toile. Signé en haut à gauche. Signé, daté et titré au dos. 100 x 81 cm. Bibliographie : Catalogue Raisonné. Tome IV n° 964

900 / 1 100 €



n°482

Jules CHERET (1836-1932), attribué à - Femme Paire d'aquarelles sur papier Annoté "Cheret" en bas au milieu (chaque) 28,5 x 21 cm

200 / 300 €



n°483

Lionel CHEVALIER (né en 1970). Le Lac Léman - 2015. Huile sur toile. Signé en bas à gauche. Signé, daté et titré au dos. 65 x 81 cm

800 / 1 000 €



n°484

Auguste-Jean CLAIRE (1881-1970) Paysage de campagne - 1936 Huile sur toile Signé et daté en bas à gauche 85 x 163 cm

150 / 200 €



n°485

Henry de CLERCK (né en 1886) Péniche à quai Huile sur panneau Signé en bas à droite 18,5 x 28 cm Provenance : Succession Annie Cordy

60 / 80 €



n°486

Jean COCTEAU (1889-1963). Janus - 1963. Pastel bleu sur papier. Signé, daté et dédié au centre. 22 x 16 cm. Note : Réalisé sur la page de faux titre du livre "Requiem" (vendu sans le livre)

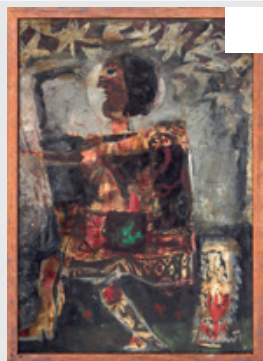
800 / 1 000 €



n°487

Jean COCTEAU (1889-1963). Profil - 1963. Encre sur papier. Signé et daté en bas au milieu. Dédicacé en haut 15 x 12 cm. Note : Réalisé au dos d'une page de garde

400 / 500 €



n°488

James COIGNARD (1925-2008). Personnage assis. Technique mixte sur carton. Signé en bas à droite. 46 x 33 cm

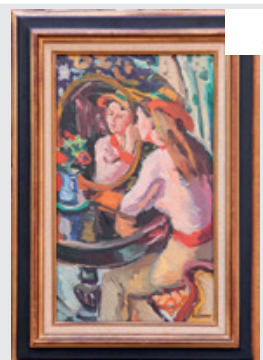
300 / 500 €



n°489

Charles CORDIER (1827-1905). Le Nubien, Saïd Abdallah de la tribu de Mayac (Royaume de Darfour). Buste en bronze à patine marron foncée. Fonte ancienne vers 1855. Signé au dos. H : 48,5 ; L : 43 ; P : 25 cm.. Note : Élève de François Rude, Cordier rencontre dans l'atelier de ce dernier, un ancien esclave soudanais affranchi devenu modèle professionnel, Saïd Enkess dont il réalise le buste. C'est le point de départ de son œuvre ethnographique. Dès lors, il produit une grande quantité de statues orientalistes et notamment des bustes. Au Salon de 1848, l'année de l'abolition de l'esclavage, il expose Saïd Abdallah, de la tribu de Mayac, Royaume de Darfour. La reine Victoria acquiert ce bronze lors de l'Exposition universelle de 1851. Son œuvre comprend au total 617 sculptures dont 365 bustes ethnographiques

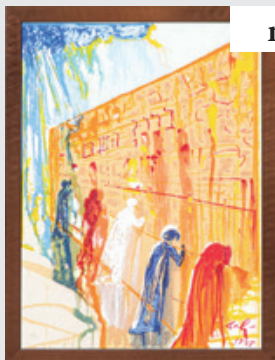
11 000 / 13 000 €



n°490

Pierre CORNU (1895-1996). Jeune femme au miroir. Huile sur toile. Signé en bas à droite. 55 x 33 cm

350 / 450 €



n°491

Salvador DALI (1904-1989). Le mur des lamentations - 1975. Terragravure en couleur sur toile. Cachet de la signature et daté (dans la planche) en bas à droite. Numéroté 225/300 en bas à gauche. 82 x 61 cm. Certificat de Robert Descharnes en date du 26 octobre 2002. Note : Terragravure, technique mixte sur toile comprenant de la peinture à l'huile, de l'encre et du sable de Jérusalem.

1 000 / 1 200 €



n°492

Pierre Jean DAVID D'ANGERS (1788-1856) Buste de Victor Hugo Epreuve en bronze à patine brune nuancée sur un socle de marbre noir Signé sur le côté à droite H : 14,5 ; L : 6 ; P : 6 cm

100 / 150 €



n°493

Giuseppe DE SANCTIS (1858-1924) Elégante - 1889 Aquarelle sur papier Signé et daté en bas à gauche 21 x 14 cm

200 / 250 €



n°494

Edgar DEGAS (1834-1917), d'après - Danseuse s'avancant jambe droite en avant. Épreuve en bronze à patine brune nuancée C. Valsuani fondeur (fonte posthume). Signé sur la terrasse. H : 57,5 ; L : 24,5 ; P : 31 cm

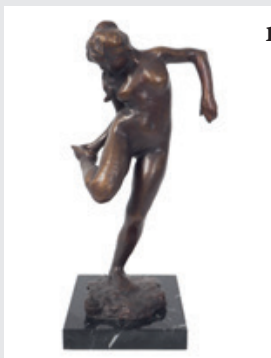
4 500 / 5 500 €



n°495

Edgar DEGAS (1834-1917), d'après - Femme assise d'essuyant la hanche gauche. Épreuve en bronze à patine brun vert nuancée. C. Valsuani fondeur (fonte posthume). Signé sur la terrasse. H : 32,5 ; L : 42 ; P : 25,5 cm

4 000 / 5 000 €



n°496

Edgar DEGAS (1834-1917), d'après - Danseuse se regardant le pied. Épreuve en bronze à patine brune, sur un socle de marbre. HVA fondeur (fonte posthume). Signé et numéroté 2/25 sur la terrasse. H : 42 ; L : 25 ; P : 20 cm

700 / 1 000 €



n°497

André DERAÏN (1880-1954). La Reine. Aquarelle sur papier. Cachet de l'atelier en bas à gauche. 27,7 x 22,6 cm. Provenance : - Acquis auprès de la Galerie Paul Vallotton, Lausanne (Suisse). - Vente Me Holz, Arles, du 30 octobre 2004 (n° 19 du catalogue)

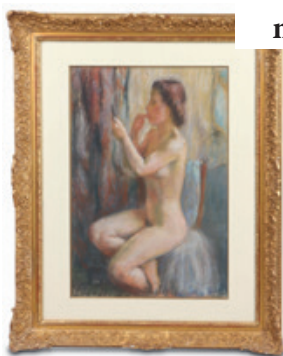
900 / 1 100 €



n°498

Pierre DEVAL (1897-1993). Nu champêtre. Pastel sur papier. Signé en bas à gauche. 44 x 65 cm

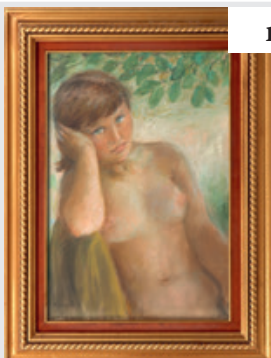
1 000 / 1 500 €



n°499

Pierre DEVAL (1897-1993). Le maquillage. Pastel sur papier. Signé en bas à droite. 63 x 44 cm

1 000 / 1 500 €



n°500

Pierre DEVAL (1897-1993). Nu accoudé dans un jardin. Pastel sur papier. Signé en bas à gauche. 50 x 35 cm

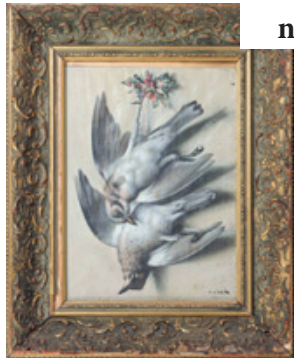
350 / 450 €



n°501

Gérard DI MACCIO (né en 1938). Composition surréaliste - 1977. Huile sur toile. Signé et daté en bas à droite. 38 x 55 cm. Provenance : Vente Massol, Paris, du 16 mai 2011 (n° 168 du catalogue)

500 / 700 €



n°502

Frantisek-Xaver DIBLIK (1887-1955) Nature morte aux geais Huile sur toile libre Signé en bas à droite 34 x 24 cm

100 / 150 €



n°503

Jean DIDIER-TOURNE (1882-1967) La fête vénitienne Huile sur toile Signé en bas à gauche Signé et titré au dos 35,5 x 55,5 cm

100 / 150 €



n°504

Ferdinand DU PUIGAUDEAU (1864-1930). Maisons en Bretagne. Huile sur carton. Signé en bas à gauche. 14 x 18 cm. Monsieur Antoine Laurentin nous a confirmé l'authenticité de cette œuvre. Provenance : - Vente Me Robin, Granville, du 30 avril 1989 (n° 176 du catalogue). - Acheté par Monsieur R. à Nice. - Sa Succession

1 200 / 1 800 €



n°505

Roland DUBUC (1924-1998). Le moulin de la galette, Montmartre. Huile sur toile. Signé en bas à droite. 55 x 46 cm

400 / 500 €

n°506



École moderne (XXe siècle). Ours. Épreuve monumentale en bronze à patine brune nuancée. H : 80 ; L : 180 ; P : 70 cm. Provenance : - Collection privée, Saint Jean Cap Ferrat

3 000 / 4 000 €

n°507



Jean EFFEL (1908-1982) Sujets divers Deux aquarelles et une encre de Chine sur papier Cachet de la signature (chaque) 30 x 22,5 cm - 27 x 21 cm - 25 x 32,5 cm

40 / 50 €

n°508



Augustin FERRANDO (1880-1957). Le berger en Afrique du Nord. Huile sur carton. Signé en bas à gauche. 34 x 41 cm

300 / 500 €

n°509



Léonard FOUJITA (1886-1968) Les deux amies - vers 1927 Eau-forte et aquatinte en couleur sur papier de Chine appliqué sur Japon impérial. Édité par la Galerie Mantelet, Collette Veil aux Éditions artistiques Apollo Signé en japonais pour le prénom et en français pour le nom en bas à droite Numéroté 98/100 en bas à gauche 57 x 74 cm Note : Les modèles sont à droite Youki la femme de Foujita et à gauche son amie Mado Anspach, maîtresse de Derain. Nous remercions Madame Sylvie Buisson pour son aide à la rédaction de cette fiche.. Celle-ci a insisté sur la très grande rareté de cette pièce

3 000 / 4 000 €

n°510



FRANCK L (né en 1944). Le faune. Sculpture en bronze à patine grise nuancée. Signé et numéroté 7/8 à la base au dos. H : 44 ; L : 17 ; P : 8 cm

800 / 1 000 €



n°511

Donato FRISIA (1940-2024) Le paysan (Uomo con asino) Huile sur isorel Signé en bas à gauche 30 x 24 cm

30 / 50 €



n°512

Antoine GADAN (1854-1934). Canard de Barbarie - 1871 / La poule. Paires d'huiles sur toile. Signé et daté en bas à droite (pour l'un). Signé en bas à droite (pour l'autre). 46 x 55 cm (chaque) (petits accidents)

300 / 400 €



n°513

François GALL (1912-1987). La terrasse des Deux Magots. Huile sur toile. Signé en bas à droite. Signé et titré au dos. 46 x 33 cm. Provenance : - Vente Mes Appay, Manon-Gairoard, Gairoard, Cannes, du 17 juillet 1982 (n° 68bis du catalogue). - Acheté par Monsieur R à Nice. - Sa Succession

2 000 / 3 000 €



n°514

Alexandre Sascha GARBELL (1903-1970) Cheval cabré Aquarelle sur papier Signé en bas à droite 27 x 21 cm

70 / 100 €



n°515

Michel GASTALDI (XXe siècle) Champ de lavandes Huile et pastel sur papier Signé en bas à droite 29 x 43 cm

30 / 50 €



n°516

GEN PAUL (1895-1975). Les clowns musiciens. Gouache sur papier. Signé en haut à droite. 63 x 50 cm. Monsieur Patrick Offenstadt, président du Comité Gen Paul, nous a confirmé l'authenticité de cette œuvre et pourra établir un certificat à la charge de l'acquéreur. Provenance : Acquis auprès de la Galerie Ferrero à Genève

1 500 / 2 000 €



n°519

Stéphane GISCLARD (né en 1966). New York. Huile sur toile. Signé en bas à gauche. Signé et titré au dos. 92 x 73 cm

3 500 / 4 500 €



n°520

Stéphane GISCLARD (né en 1966). Antibes. Huile sur toile. Signé en bas à droite. Signé et titré au dos. 60 x 60 cm

2 500 / 3 500 €



n°521

Clément GONTIER (1876-1918) Bouquet de fleurs des champs Huile sur toile Signé en bas à droite 73,5 x 54 cm

200 / 300 €



n°522

Gérard GOUVRAINT (né en 1946) Souper à la carte Huile sur toile Signé en bas à droite Titré au dos 50 x 65 cm

100 / 150 €



n°523

Augustin GRASS-MICK (1873-1963) La Seine à Asnières - 1902 Pastel gras sur papier Signé en bas à gauche Monogrammé, daté et situé en bas à droite 23,5 x 31 cm

100 / 150 €



n°524

GREGORIEZ (XXe siècle). Paris, la Seine et Notre Dame. Huile sur toile. Signé en bas à droite. 65 x 73 cm

400 / 500 €



n°525

GREGORIEZ (XXe siècle). Le port de Marseille. Huile sur toile. Signé en bas à droite. Signé et titré au dos. 65 x 81 cm

400 / 500 €



n°526

GREGORIEZ (XXe siècle). Paris, la Seine et Notre Dame. Huile sur panneau. Signé en bas à droite. 61 x 80 cm

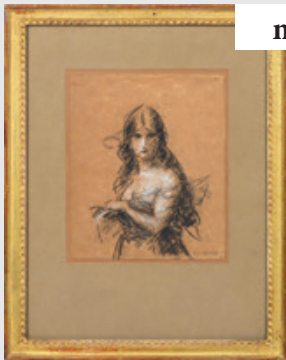
400 / 500 €



n°527

Pierre GRISOT (1911-1995). La parisienne à l'ombrelle. Huile sur toile. Signé en bas à droite. 27 x 22 cm

300 / 400 €



n°528

Jean-Jacques HENNER (1829-1905). Salomé. Fusain et réhauts de craie sur papier. Cachet de la signature en bas à droite. 20 x 16,5 cm. Note : Étude pour le tableau vendu chez Hampel, Munich, le 28 mars 2019 (n° 476 du catalogue), record mondial pour l'artiste

400 / 500 €



n°529

Camille HILAIRE (1916-2004). Bouquet d'été. Huile sur toile. Signé en bas à gauche. Signé et titré au dos. 60 x 73 cm

3 000 / 4 000 €



n°530

Camille HILAIRE (1916-2004). Bord du Loing. Huile sur toile. Signé en bas à droite. Signé et titré au dos. 46 x 55 cm

2 000 / 2 500 €



n°531

Camille HILAIRE (1916-2004). L'orée du bois. Huile sur toile. Signé en bas à droite. Signé et titré au dos. 46 x 38 cm. Provenance : Acquis par son actuel propriétaire auprès de Studios Atelier, Paris, en septembre 1974

800 / 1 200 €



n°532

Camille HILAIRE (1916-2004). Nu allongé. Aquarelle sur papier. Signé et dédié en bas à gauche. 47 x 55 cm

400 / 500 €



n°533

Georges-Victor HUGO (1868-1925) Paysage en bord de mer Huile sur carton toilé Cachet du monogramme en bas à droite 27 x 35 cm

200 / 250 €



n°534

Georges-Victor HUGO (1868-1925) L'Eglise Saint Maclou à Rouen - 1898 Fusain et encre sur papier calque Signé, daté et situé en bas à droite 30 x 21 cm

200 / 250 €



n°535

Georges-Victor HUGO (1868-1925) Paysage Aquarelle sur papier Cachet du monogramme en bas à gauche 11 x 18 cm

150 / 200 €



n°536

Georges-Victor HUGO (1868-1925) Paysage à l'Eglise Aquarelle sur papier Cachet du monogramme en bas à droite 16 x 26 cm (rousseurs)

150 / 200 €



n°537

Georges-Victor HUGO (1868-1925) Deux personnages Mine de plomb et lavis d'encre brune sur papier Cachet du monogramme en bas à droite 20 x 25 cm

150 / 200 €



n°538

Georges-Victor HUGO (1868-1925) Femme à la barre Mine de plomb sur papier Cachet du monogramme en bas à gauche 16,5 x 11 cm

100 / 150 €



n°539

Georges-Victor HUGO (1868-1925) Le magistrat Lavis d'encre de Chine et mine de plomb sur papier Cachet du monogramme en bas à droite 16,5 x 11 cm

100 / 150 €



n°540

Georges-Victor HUGO (1868-1925) Scène de café Mine de plomb sur papier Cachet du monogramme en bas à gauche 11 x 16,5 cm

100 / 150 €

n°541



Georges-Victor HUGO (1868-1925) Couple Mine de plomb sur papier Cachet du monogramme en bas à gauche 11 x 17 cm

100 / 150 €

n°542



Georges-Victor HUGO (1868-1925) Femme de dos Mine de plomb et encre brune sur papier Cachet du monogramme en bas à gauche 17 x 10,5 cm

100 / 150 €

n°543



Georges-Victor HUGO (1868-1925) Femme devant la cheminée Lavis d'encre de Chine et mine de plomb sur papier Cachet du monogramme en bas à droite 10 x 15 cm (rousseurs)

80 / 100 €

n°544



Charles-Emile JACQUE (1813-1894), attribué à - Vaches s'abreuvant - vers 1850 Encre de Chine et lavis d'encre sur papier 25 x 30,5 cm On y joint la gravure en noir tirée de ce dessin signé et daté (dans la planche) et mesurant 22,5 x 29 cm

100 / 150 €

n°545



Jean JANSEM (1920-2013). Jeune femme au chapeau - 1990. Fusain et pastel sur papier. Signé en bas à droite. Daté et titré au dos. 65 x 50 cm. Provenance : Ancienne Succession Jansem

800 / 1 000 €



n°546

Jean JANSEM (1920-2013). Badia au repos - 1993. Fusain et pastel sur papier. Signé en bas à droite. 65 x 50 cm. Provenance : Ancienne Succession Jansem

800 / 1 000 €



n°547

Jean JANSEM (1920-2013). Jeune femme assise. Fusain et pastel sur papier. Signé en bas à droite. 50 x 65 cm. Provenance : Ancienne Succession Jansem

800 / 1 000 €



n°548

Jean JANSEM (1920-2013). L'écharpe verte - 1997. Fusain et pastel sur papier. Signé en haut à droite. 65 x 50 cm. Provenance : Ancienne Succession Jansem

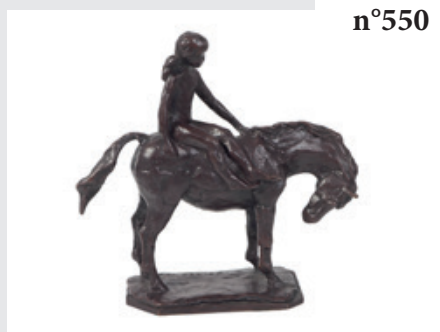
800 / 1 000 €



n°549

Jean JANSEM (1920-2013). Couple. Encre sur papier. Signé en bas à droite. 49 x 23 cm

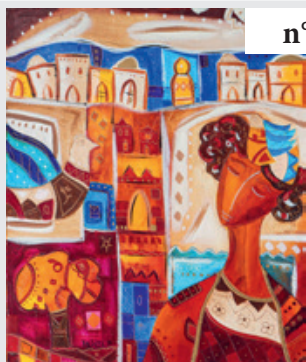
300 / 400 €



n°550

Sterett-Gittings KELSEY (né en 1941). Fillette sur un cheval - 1976. Sculpture en bronze à patine brune. Royal Copenhagen éditeur. Signé et daté sur la terrasse. H : 15 ; L : 16 ; P : 5 cm

200 / 300 €



n°551

L. KRISTOFF (Christophe LAMBERT dit) (né en 1964) Ville en Orient Technique mixte sur toile Signé en bas vers la gauche 65 x 54 cm

150 / 220 €



n°552

L. KRISTOFF (Christophe LAMBERT dit) (né en 1964) Royaume de lumière Technique mixte sur toile Signé vers le bas à gauche Signé et titré au dos 61 x 50 cm

150 / 220 €



n°553

Celso LAGAR (1891-1966) Couple dans un intérieur Aquarelle et pastel sur papier Signé en bas à droite 26,5 x 20,5 cm

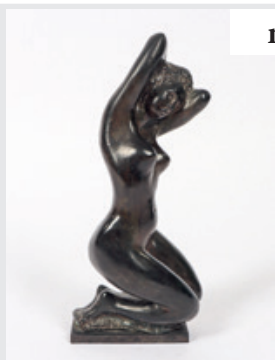
100 / 150 €



n°554

Paul LANGLOIS (1858-1906) Paysage Aquarelle sur papier Signé en bas à gauche 27 x 40 cm

40 / 50 €



n°555

Jean LANIAU (né en 1931). Nu agenouillé. Sculpture en bronze à patine brun-gris nuancée. Signé et justifié E.A. 4 à la base. H : 31 ; L : 14 ; P : 9 cm. Provenance : - Vente Mes d'Authier, de Sisgaw et Charriaud, Marseille, du 15 mai 1993 (n° 170 du catalogue). - Acheté par Monsieur R à Nice. - Sa Succession

300 / 500 €



n°556

Abel LAUVRAY (1870-1950). Paysage. Huile sur carton marouflé sur toile. Signé en bas à gauche. Titré au dos. 38 x 55 cm

300 / 500 €



n°557

Robert LAVABRE (1928-1988). Capricio espagnol. Huile sur isorel. Signé en bas à droite. Signé et titré au dos. 74 x 78,5 cm. Note : Ancienne étiquette "Grand Prix de Deauville" au dos. Provenance : - Vente Mes Tajan-Blondeau & Lavail, Toulouse, du 9 avril 1990 (n° 65 du catalogue). - Acheté par Monsieur R à Nice. - Sa Succession

1 000 / 1 500 €



n°558

Fernand LEGER (1881-1955). Nature morte aux buches - 1953. Aquarelle sur papier. Monogrammé et daté en bas à droite. 14,5 x 22,5 cm. Certificat du Comité Léger. n°201609-000006

15 000 / 20 000 €



n°559

Stanislas LEPRI (1905-1980). Composition surréaliste au lézard - 1975. Huile sur toile. Signé et daté en bas à droite. 100 x 50 cm

2 500 / 3 500 €



n°560

Robert LOTIRON (1886-1966). La Place de la Concorde - 1925. Huile sur toile. Signé en bas à gauche. Daté en bas à droite. 38 x 46 cm

800 / 1 000 €



n°561

Paul MADELINE (1863-1920). Paysage de Bretagne. Huile sur toile. Signé en bas à gauche. 33 x 46 cm

900 / 1 200 €



n°562

René MAGRITTE (1898-1967). Le beau monde - 1962. Sculpture en bronze à patine polychrome sur un socle. Paumelle fondeur (fonte post-mortem réalisée par la Succession Magritte). Signé et numéroté 110/250 sur la terrasse. H : 112 ; L : 70,5 ; P : 40 cm. Note : Sculpture réalisée d'après -le tableau "Le beau Monde", mesurant 100 x 81 cm. Elle reprend les éléments récurrents de l'œuvre de Magritte, tel le ciel, les nuages et des objets du quotidien placés dans des contextes inattendus

13 000 / 18 000 €



n°563

Charles MALLE (1935-2023). La Seine à Saint Denis. Huile sur toile. Signé en bas à gauche. Titré au dos. 73 x 100 cm

3 500 / 4 500 €



n°564

Henri MANGUIN (1874-1949). Bouquet d'anémones - 1942. Huile sur toile. Signé en bas à droite. 35 x 27 cm. Provenance : - Acquis directement auprès de l'artiste par Monsieur Dufourmontel à Paris en mai 1943. - Collection privée monégasque en 1971. - Collection privée du Sud de la France. Exposition : - "Manguin", Galerie Pétrides, Paris, 1943 (n° 21 du catalogue) . Bibliographie : - "Henri Manguin. Catalogue Raisonné de l'Oeuvre peint" par L. Manguin, C. Manguin et M.-C. Sainsaulieu, Ides et Calendes éditeur à Neuchâtel, 1980 (reproduit p. 368)

12 000 / 15 000 €



n°565

Jean MARAIS (1913-1998). La bête. Sculpture en résine à patine verte antique rehaussée d'or. Signé à la base au dos. H : 55 ; L : 33 ; P : 33 cm. Provenance : Acquis par son actuel propriétaire à la Galerie de Jean Marais à Vallauris en 1988. Note : Sculpture inspirée du film "La Belle et la Bête" réalisé par Jean Cocteau en 1945.

2 500 / 3 500 €



n°566

Henri MARRET (1878-1964). Le port - 1908. Huile sur toile. Signé et daté en bas à droite.
47 x 65 cm

400 / 600 €



n°567

Vivaldo MARTINI (1908-1989) Couple Huile sur toile Signé en bas à gauche 55 x 46 cm

50 / 70 €



n°568

Alain MATHIOT (né en 1938) Le carnaval Huile sur toile Signé en bas à droite 46 x 61 cm

200 / 300 €



n°569

Constantin Emile MEUNIER (1831-1905) Le mineur Bas-relief en bronze à patine brune
nue Signé en bas à droite 16 x 20 cm

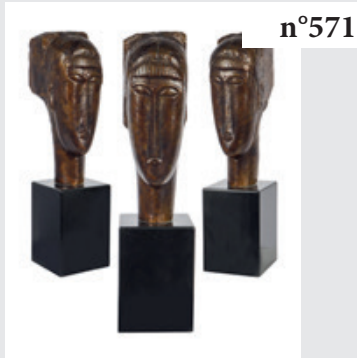
200 / 300 €



n°570

Constantin Emile MEUNIER (1831-1905) Autoportrait - 1899 Bas-relief en bronze à
patine brune nuancée Monogrammé et daté au milieu à droite D : 19,5 cm

200 / 300 €



n°571

Amedeo MODIGLIANI (1884-1920), d'après - Tête de jeune fille à la frange. Épreuve en bronze à patine brune nuancée sur un socle en granit poli. Fonte posthume. Signé et numéroté 9/25 à la base au dos. H : 77 ; L : 17 ; P : 23 cm (avec le socle de 28 cm). Note : Épreuve fondue à partir d'une fonte originale en bronze (exemplaire 2/8). certifiée par Jeanne Modigliani le 13 mars 1971

4 000 / 6 000 €



n°572

Pierre-Eugène MONTEZIN (1874-1946). Avant-Printemps à Misy. Huile sur toile. Signé en bas à droite. Titré au dos. 60 x 81 cm. Exposition : - "Salon de la Société Lyonnaise des Beaux-Arts", Lyon, 1938 (n° 284). Provenance : Ancienne Collection de Madame Trux

5 000 / 7 000 €



n°573

Lucien-Philippe MORETTI (1922-2000) Sainte Famille Sanguine sur papier Signé en haut à droite 73 x 51 cm

100 / 150 €



n°574

Yvonne MOTTET (1906-1968). Le panier de fruits. Huile sur toile. Signé en bas à gauche. 55 x 46 cm

450 / 550 €



n°575

E. NOURRY (XXe siècle) Le chemin Huile sur carton Signé en bas à gauche 38 x 46 cm

70 / 100 €

n°576



Wim OEPTS (1904-1988) Le port de Saint Tropez Pastel et aquarelle sur papier Cachet de la signature en bas à droite 26 x 37,5 cm

150 / 200 €

n°577



Wim OEPTS (1904-1988) Paysage aux arbres - 1936 Mine de plomb sur papier Signé et daté en bas à droite 23 x 32 cm

100 / 150 €

n°578



Marthe ORANT (1874-1957). Bouquet de roses. Huile sur carton marouflé sur toile. Monogrammé en bas à droite. 52 x 50 cm

300 / 400 €

n°579



Pablo PICASSO (1881-1973). Motifs n°66 - 1963. Assiette ronde tournée. Réplique authentique. Terre de faïence blanche. Décor aux engobes et émail sous couverte partielle au pinceau. Patine noire. Décor bleu, jaune, noir et blanc. Édition 150 exemplaires. Annoté "N° 66. Édition Picasso 26/150 Madoura" dessous D : 25,5 cm. Bibliographie : Ramié n° 472

2 000 / 3 000 €

n°580



Pablo PICASSO (1881-1973). Minotaure, une coupe à la main, et jeune femme - 1933. Eau-forte en noir sur papier vergé Montval filigrané. Vollard Lacourrière imprimeur. Vollard éditeur. Signé en bas à droite. 19 x 26 cm (cuvette) - 34 x 45 cm (feuille). Note : Planche 83 de la Suite Vollard. Bibliographie : - Catalogue Raisonné Bloch n° 190. - Catalogue Raisonné Baer n° 349

2 000 / 2 500 €



n°581

Pablo PICASSO (1881-1973) Le vieux roi - 1959 Lithographie en noir sur papier Signé en rouge en bas à droite (dans la planche) Daté en bas à droite (dans la planche) Edition à 1000 exemplaires 66 x 49 cm Bibliographie : Bloch n° 317

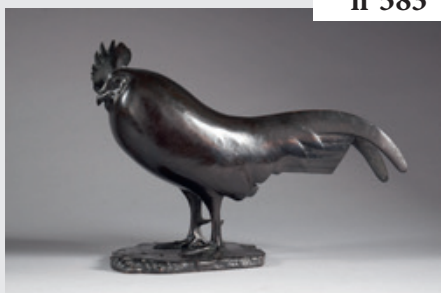
600 / 800 €



n°582

Pablo PICASSO (1881-1973). L'oiseau coloré - 1967. Lithographie en couleur sur papier. Mourlot lithographe. Signé en bas à droite. Numéroté 67/100 en bas à gauche. 53 x 54,5 cm (légères taches à gauche). Note : Tirage avant la lettre de l'affiche pour l'exposition "Picasso. Céramiques.. Gravures originales" à la Galerie Lucie Weill à Paris de décembre 1967 à janvier 1968. Bibliographie : Catalogue Raisonné Orozco n° 592 p. 267

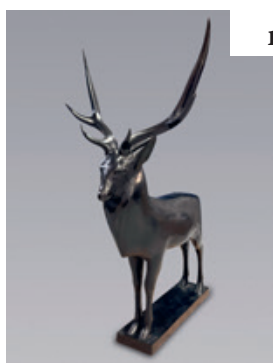
800 / 1 000 €



n°583

François POMPON (1855-1933). Coq dormant - avant 1914. Sculpture en bronze à patine brune richement nuancée. A.A. Hébrard fondeur en 1925. Signé et numéroté 9 sur la terrasse. H : 20,6 ; L : 31 ; P : 12,4 cm. Provenance : - Galerie Saint Louis, Lyon, France. - Collection privée à Stamford, Connecticut. - Acquis lors de la vente Sotheby's New York, du 16 décembre 2019 (n° 269 du catalogue, vendu 56 250 dollars)

40 000 / 50 000 €



n°584

François POMPON (1855-1933), d'après - Le grand cerf. Sculpture monumentale en bronze à patine brun noir nuancée. Famart fondeur (fonte posthume). Signé sur la terrasse. Numéroté 1/25 et cachet du fondeur sur la tranche de la terrasse. H : 156 ; L : 110 ; P : 74 cm. Note : Cette pièce a été éditée en deux exemplaires uniquement, car la fonderie est maintenant fermée. L'exemplaire 2/25 a été vendu 51 000 € + frais le 20 juillet 2025 à Chantilly (n° 345 du catalogue). Le "Grand Cerf" est une des trois sculptures monumentales de Pompon, avec l'Ours Blanc et le Taureau. C'est justement l'ours blanc, en 1922, qui lui apporte la consécration lui accordant définitivement la reconnaissance du public. Sept ans plus tard, il présente le "Grand Cerf" au Salon d'Automne de 1929. Le succès de cette œuvre majeure est telle que plusieurs fontes au sable sont éditées chez Andro en grand et petit format. Arhem fera d'ailleurs en 1952 l'acquisition d'un grand exemplaire en bronze qui se dresse aujourd'hui sur l'une des places de cette cité néerlandaise. La silhouette majestueuse de l'animal exprime toute la puissance et l'élégance de ces cervidés rappelant encore au sculpteur les forêts de son Morvan natal. Provenance : Importante propriété de chasse en Sologne

20 000 / 25 000 €



n°585

François POMPON (1855-1933), d'après - Ours brun. Épreuve en bronze à patine brune. Valsuani fondeur. Signé sur la patte arrière droite. H : 10 ; L : 15 ; P : 5 cm

700 / 1 000 €

n°586



James PRADIER (1790-1852). Femme couchée sur une peau de lion - 1842. Épreuve en bronze à patine brune richement nuancée sur un contre socle en marbre brèche. Fonte ancienne vers 1900 d'après -le plâtre de l'artiste. Signé sur le rocher. H : 7,7 ; L : 24 ; P : 10 cm

4 200 / 5 000 €

n°587



James PRADIER (1790-1852). Femme couchée se caressant. Épreuve en bronze à patine brune richement nuancée Fonte ancienne vers 1930. Signé sur le côté. H : 9,4 ; L : 23 ; P : 10,5 cm

1 400 / 1 800 €

n°588



André RAFFIN (1927-2005) Les deux chevaux Aquarelle sur papier Signé en bas à gauche 13 x 20 cm

30 / 50 €

n°589



Guy RIBES (né en 1948) Paysage - 1975 Aquarelle sur papier Signé et daté en bas à droite 22 x 40 cm

30 / 50 €

n°590



Guido RIGHETTI (1875-1958). Jeune veau. Sculpture en bronze à patine brune richement soutenue sur un contre-socle en bois noirci. Fonte italienne d'artiste vers 1950 du vivant de l'artiste. H : 18 ; L : 20,3 ; P : 17,3 cm. Note : Pendant du jeune veau broutant

5 000 / 6 000 €

n°591



Guido RIGHETTI (1875-1958). Jeune veau broutant. Sculpture en bronze à patine brune richement soutenue sur un contre-socle en bois noirci. Fonte italienne d'artiste vers 1950 du vivant de l'artiste. Signé sur la terrasse. H : 15,6 ; L : 21,7 ; P : 15,7 cm. Note : Pendant du jeune veau.

5 000 / 6 000 €

n°592



Guido RIGHETTI (1875-1958). Ours polaire assis, tête levée. Sculpture en bronze à patine brune richement nuancée. Landowski fondeur. Signé et numéroté 8/8 sur la terrasse. H : 27,6 ; L : 20,6 ; P : 20,3 cm

3 500 / 4 500 €

n°593



Louis ROLLET (1895-1988) L'église du village Huile sur toile Signé en bas à gauche Signé et dédié au dos 46 x 38 cm

80 / 100 €

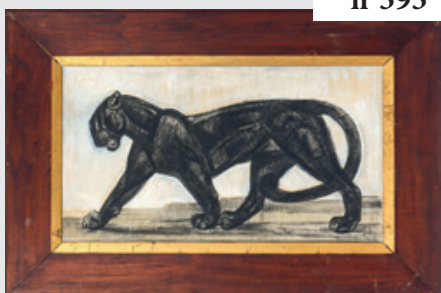
n°594



Isidore ROSENSTOCK (1880-1956) Barque sur le bord d'un lac Aquarelle sur papier Signé en bas à droite 18,5 x 27,5 cm

50 / 70 €

n°595



Jean ROYER (XXe siècle). Panthère en marche. Fusain, gouache et réhauts de craie sur papier. Signé en bas vers la droite. 48 x 84 cm

600 / 800 €



n°596

Jean ROYER (XXe siècle). Panthère sur une branche. Fusain, gouache, sanguine et réhauts de craie sur papier. Signé en bas à droite. 49 x 63 cm

500 / 700 €



n°597

Jean ROYER (XXe siècle). Panthère accroupie. Fusain, gouache, sanguine et réhauts de craie sur papier. Signé en bas à gauche. 45 x 66 cm

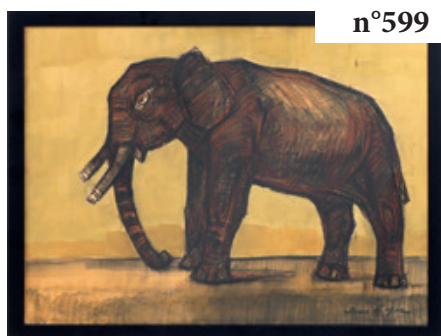
500 / 700 €



n°598

Jean ROYER (XXe siècle). Éléphant. Fusain, gouache et réhauts de craie sur papier. Signé en bas à droite. 50 x 33 cm

350 / 450 €



n°599

Jean ROYER (XXe siècle). Éléphant. Fusain, gouache, sanguine et peinture dorée sur papier. Signé en bas à droite. 40 x 53,5 cm

300 / 400 €



n°600

Émile SABOURAUD (1900-1996). L'entrée du village. Huile sur toile. Signé en bas à gauche. 46 x 55 cm

250 / 350 €



n°601

Marlène SADRAN-FRIGOLI (née en 1942). La princesse sous les arcades. Huile sur toile. Signé en bas à gauche. 55 x 46 cm

200 / 300 €



n°602

Marlène SADRAN-FRIGOLI (née en 1942). Carnaval de Venise. Huile sur toile. Signé en bas à droite. 27 x 22 cm

100 / 150 €



n°603

Manuel SAGNIER VIDAL (1891-1976) Paysage Huile sur toile Signé en bas à gauche 54 x 65 cm

150 / 200 €



n°604

Edouard-Marcel SANDOZ (1881-1971). Fennec assis tête tournée. Épreuve en bronze à patine brun vert nuancée. Susse frères fondeur (entre 1921 et 1930). Signé à la base. H : 18,5 ; L : 21 ; P : 11 cm. Bibliographie : - "Sandoz, sculpteur figuriste et animalier. Catalogue Raisonné de l'œuvre sculptée" par Félix Marcilhac, Paris, 1993 (modèle similaire reproduit sous le n° 600 p. 364). Note : Le Fennec fut incontestablement l'un des animaux favoris de Sandoz. Il en possédait d'ailleurs plusieurs individus dans sa ménagerie personnelle et put donc l'étudier avec beaucoup d'attention et de précision. Un premier fennec lui fut offert par le président de la Compagnie Générale Transatlantique, Del Diaz, en 1920, pour l'encourager à accepter sa proposition de voyage en Afrique du Nord, l'année suivante

12 000 / 15 000 €



n°605

Edouard-Marcel SANDOZ (1881-1971). Caneton. Épreuve en bronze à patine brune nuancée de rouge et de vert. Susse Frères fondeur (entre mars 1919 et octobre 1930). Signé sur la terrasse. H : 9,4 ; L : 6,2 ; P : 9,3 cm. Bibliographie : - "Sandoz, sculpteur figuriste et animalier. Catalogue Raisonné de l'œuvre sculptée" par Félix Marcilhac, Paris, 1993 (modèle similaire reproduit sous le n° 862 p. 405)

5 000 / 7 000 €



n°606

Edouard-Marcel SANDOZ (1881-1971). Poisson Macrurus dressé - 1934. Épreuve ancienne en grès dur de la Manufacture de Sèvres. Signé sur la terrasse. Cachet avec lettre date I pour 1936. H : 27 ; L : 25 ; P : 21,7 cm. Note : Le contrat d'Édition avec la Manufacture de Sèvres dura de 1934 à 1939. Bibliographie : - "Sandoz, sculpteur figuriste et animalier. Catalogue Raisonné de l'œuvre sculptée" par Félix Marilhac, Paris, 1993 (modèle similaire reproduit sous le n° MNS 9-1934/1 p. 538)

4 500 / 5 500 €



n°607

Maurice SAVIN (1894-1973). Les blés à Branville. Huile sur toile. Signé en bas à gauche. Signé et titré au dos. 54 x 73 cm

300 / 400 €



n°608

Franz SCHLITZ (né en 1934) Bretagne Huile sur toile Signé en bas à droite 54 x 65 cm

50 / 70 €



n°609

Eugenio SCORZELLI (1890-1958). Boulevard sous la pluie. Huile sur panneau. Signé en bas à gauche. 30 x 40 cm

300 / 400 €



n°610

Victor SPAHN (né en 1949). Le golfeur. Huile sur toile. Signé en bas à gauche. 100 x 81 cm

800 / 1 000 €



n°611

Victor SPAHN (né en 1949). Régates à New York. Huile sur toile. Signé en bas à droite. 73 x 92 cm

700 / 900 €



n°612

Victor SPAHN (né en 1949). Cavaliers en bord de mer. Huile sur toile. Signé en bas à droite. 50 x 65 cm

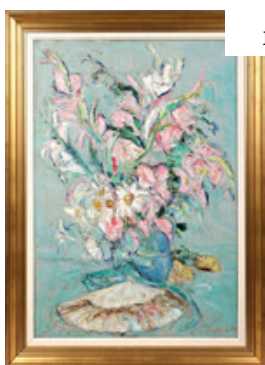
500 / 700 €



n°613

Marko STUPAR (1936-2021). Scène de marché. Huile sur toile. Signé en bas à gauche et au dos. 61 x 38 cm

500 / 700 €



n°614

Vladimir de TERLIKOWSKI (1873-1951). Bouquet de fleurs à l'éventail - 1936. Huile sur toile. Signé et daté en bas à droite. 92 x 64 cm

3 500 / 4 500 €



n°615

Noella THOMAS (née en 1947) Le pont japonais à Giverny Huile sur toile Signé en bas à gauche 60 x 60 cm

600 / 800 €



n°616

Laszlo TIBAY (né en 1962) La danse Encre de Chine et lavis d'encre sur papier Signé en haut à droite 40 x 30 cm

200 / 250 €



n°617

Laszlo TIBAY (né en 1962) Duo Encre de Chine et lavis d'encre sur papier Signé en haut à droite 30 x 40 cm

200 / 250 €



n°618

Laszlo TIBAY (né en 1962) Chat à la chaise Encre de Chine et lavis d'encre sur papier Signé en haut à droite 30 x 24 cm

150 / 200 €



n°619

Laszlo TIBAY (né en 1962) Chat à la souris Encre de Chine et lavis d'encre sur papier Signé en haut à droite 30 x 20 cm

120 / 150 €



n°620

Théo TOBIASSE (1927-2012). Délice bleu. Terragravure en couleur sur carton. Signé et numéroté 170/199 en bas vers le milieu 82,5 x 104,5 cm

300 / 400 €

n°621



Sirio TOFANARI (1886-1969). Anesse et anon. Épreuve en bronze à patine brun claire richement mordorée. Fonte ancienne, vers 1940-1950. Signé sur la terrasse. H : 43 ; L : 58,8 ; P : 21,7 cm

6 000 / 8 000 €

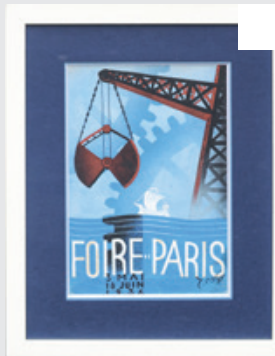
n°622



Louis TOFFOLI (1907-1999). Le religieux de Safed - 1975. Huile sur toile. Signé en bas à droite. Titré au dos. 73 x 50 cm. Bibliographie : - "Louis Toffoli, Catalogue Raisonné. Tome II" par Jeanine Pelissier (reproduit sous le n° 1628 p. 53)

6 000 / 8 000 €

n°623



Louis TOFFOLI (1907-1999). La Foire de Paris - 1936. Gouache sur papier. Cachet de la signature en bas à droite. Daté en bas à gauche. 35 x 24 cm. Certificat de Monsieur Robert Perahia, expert officiel de l'artiste

1 100 / 1 300 €

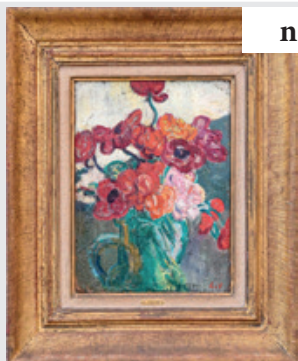
n°624



Jean-Baptiste VALADIE (né en 1933). Le turban. Huile sur toile. Signé en bas à gauche. Signé et titré au dos. 46 x 55 cm

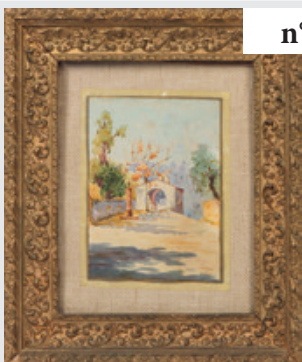
400 / 500 €

n°625



Louis VALTAT (1869-1952). Bouquet d'anémones - vers 1920. Huile sur carton marouflé sur panneau. Monogrammé en bas à droite. 33 x 25,5 cm. Certificat de Monsieur Louis-André Valtat, petit-fils de l'artiste, en date du 26 avril 1990. Bibliographie : Catalogue Raisonné par Louis-André Valtat (reproduit sous le numéro 3188, référence 460/1026). Provenance : - Vente Me d'Anjou, Rouen, du 11 mars 1990 (n° 123 du catalogue). - Acheté par Monsieur R à Nice. - Sa Succession

8 000 / 10 000 €



n°626

Jean VILLERI (1896-1982) La petite chapelle Aquarelle sur papier Signé en bas à droite 24 x 18,5 cm

70 / 100 €



n°627

Macario VITALIS (1898-1989) L'Eglise de Locquirec - 1976 Huile sur toile marouflée sur carton Signé et daté en bas à droite Titré au dos 25,5 x 30 cm Note : Locquirec est une ville du bord de mer du Finistère, en Bretagne, juste à côté de Plestin-les-Grèves où l'artiste a passé les 30 dernières années de sa vie.

1 500 / 2 000 €



n°628

Maurice de VLAMINCK (1876-1958). Maisons au bord de l'eau - vers 1923. Huile sur toile. Signé en bas à gauche. 73 x 92 cm. Certificat de Chaville Enchères en date du 15 décembre 2022. Provenance : - Galerie Bernheim Jeune, Paris. - Galerie Malingue, Paris. - Galerie Pétrides, Paris. - Galerie Matignon Fine Art, Paris. - Vente Me Elkaïm, L'Isle Adam, 1995. - Collection privée parisienne

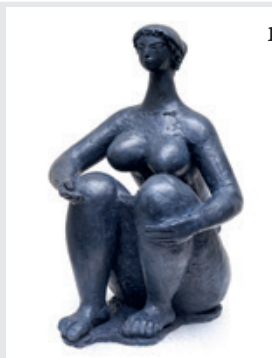
35 000 / 45 000 €



n°629

Antoniucci VOLTI (1915-1989). Galet (femme lovée). Sculpture en bronze à patine gris noir. Paumelle fondeur. Signé et numéroté 8/8 sur la cuisse. H : 22 ; L : 53,5 ; P : 32 cm. Certificat de l'Indivision Volti en date du 30 octobre 2025

15 000 / 20 000 €



n°630

Antoniucci VOLTI (1915-1989). Circée. Sculpture en bronze à patine gris bleu. Paumelle fondeur. Signé et numéroté 8/8 à la base au dos. H : 44 ; L : 28 ; P : 29 cm. Certificat de l'Indivision Volti en date du 10 janvier 2026

9 000 / 12 000 €

n°631



Antoniucci VOLTI (1915-1989). Antoinette. Sculpture en bronze à patine bleue foncée. Valsuani fondeur. Signé sur la fesse. Justifié E.A. I/IV à la base au dos. H : 24 ; L : 17,5 ; P : 15,5 cm. Certificat de l'Indivision Volti en date du 8 mars 2025

6 000 / 8 000 €

n°632



Auguste ZAMOYSKI (1893-1970). Tango n° XIII. Sculpture en bronze à patine noire sur un socle en bois plaqué de macassar. Valsuani fondeur. Signé à la base. H : 48 ; L : 19 ; P : 15 cm (hors socle). H : 58 cm (avec le socle). Certificat de Monsieur Christophe Zagrodzki en date du 18 novembre 2022. Note : Il s'agit de la dernière sculpture du cycle "Ich Dwoje" (Eux Deux), le motif que l'artiste traitera à plusieurs reprises. Par cette synthèse des éléments simplifiés, proche de l'abstraction, il obtient une œuvre harmonieuse et décorative. Cette version qui date des années 50 a été fondue à partir du modèle en plâtre créé en 1922 (aujourd'hui perdu). Il existe, également, une version sculptée en bois conservée au Musée National de Varsovie

13 000 / 18 000 €

n°635



Pierre AMBROGIANI (1907-1985). Bouquet de fleurs. Huile sur toile. Signé en bas à gauche. 73 x 54 cm

2 500 / 3 500 €

n°636



Pierre AMBROGIANI (1907-1985). Le labour. Huile sur panneau. Signé en bas à gauche. 46 x 61 cm

2 500 / 3 500 €

n°637



Charles APY-VIVES (1874-1937) Paysage provençal aux pins Huile sur toile Signé en bas à droite 60 x 73 cm

100 / 150 €



n°638

Jean ARENE (1929-2020). Le boulanger - 1986. Fusain sur papier boucherie. Signé et daté en bas à gauche. 47 x 59 cm

200 / 300 €



n°639

Eugène BABOULENE (1905-1994). Les fleurs jaunes - 1976. Huile sur toile. Signé en bas à droite. Signé, daté et titré au dos. 46 x 27 cm

1 000 / 1 200 €



n°640

Eugène BEGARAT (né en 1943). Les pieds dans l'eau. Huile sur toile. Signé en bas à gauche. Titré au dos. 46 x 38 cm. Certificat de l'artiste

500 / 700 €



n°641

Emmanuel BELLINI (1904-1989). Calèche au cheval vert. Huile sur toile. Signé en bas à gauche. Signé et titré au dos. 61 x 50 cm

300 / 500 €



n°642

Yves BRAYER (1907-1990). Le jeu (Casino). Encre brune et lavis d'encre sur papier. Signé et titré en bas à droite. 34 x 25 cm

150 / 200 €



n°643

André COTTAVOZ (1922 - 2012). Paris, terrasses fleuries - 1974. Huile sur toile. Signé et daté en bas à gauche. Signé, daté et situé au dos. 92 x 65 cm

4 000 / 5 000 €



n°644

André COTTAVOZ (1922-2012). Les roses. Huile sur toile. Signé en bas à droite. Signé et titré au dos. 38,5 x 46 cm

1 500 / 2 000 €



n°645

André COTTAVOZ (1922-2012). Dîner d'amis. Huile sur toile. Signé en bas à droite. Signé et titré au dos. 33 x 46 cm

1 500 / 2 000 €



n°646

André COTTAVOZ (1922-2012). Les pêches. Huile sur toile. Signé en bas à droite. Signé et titré au dos. 38 x 55 cm

1 500 / 2 000 €



n°647

André COTTAVOZ (1922-2012). Bouquet sur fond bleu - 1981. Huile sur carton. Signé en bas à gauche. Signé et daté au dos. 29 x 21 cm

900 / 1 100 €



n°648

Marcel DYF (1899-1985). Le troupeau. Huile sur toile. Signé en bas à droite. 73 x 92 cm
2 000 / 2 500 €



n°649

Catherine GARROS (née en 1954). Le port. Huile sur toile. Signé en bas à droite. 55 x 46 cm
350 / 450 €



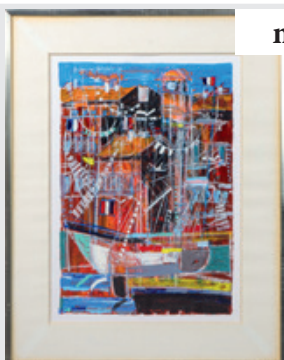
n°650

Catherine GARROS (née en 1954). Le concert sur la place. Huile sur toile. Signé en bas à gauche. 50 x 61 cm
300 / 400 €



n°651

Catherine GARROS (née en 1954). Paris, boulevard Saint Germain. Huile sur toile. Signé en bas à droite. Signé et situé au dos. 46 x 38 cm
250 / 350 €



n°652

Michel GODJEVAC (XXe siècle) Le port de Saint Tropez - 1987 Huile sur papier Signé et daté en haut à gauche 55 x 39 cm
50 / 80 €



n°653

Armand GUILLAUMIN (1841-1927). Agay, le château et le sémaphore - vers 1894. Huile sur toile. Signé en bas à gauche. 22 x 27 cm (légères écaillures dans le ciel). Certificat de Monsieur Georges Serret en date du 23 octobre 1970. Bibliographie : Catalogue Raisonné par G. Serret et D. Fabiani (reproduit sous le n° 289). Provenance : - Ancienne Collection R. Gérard, Paris. - Vente Deauville Auction, Deauville, du 12 avril 1998 (n° 60 du catalogue). - Acheté par Monsieur R à Nice. - Sa Succession

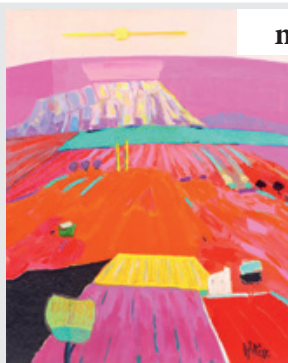
7 000 / 10 000 €



n°654

Joseph HURARD (1887-1956). La route à Soccia (Corse). Huile sur panneau. Signé et situé en bas à droite. 65 x 81 cm

500 / 700 €



n°655

Jean-Pierre MALTESE (né en 1946). La montagne. Huile sur toile. Signé en bas à droite. Signé et titré au dos. 92 x 73 cm

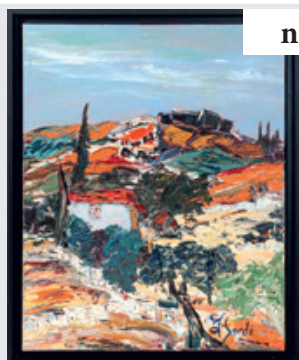
3 500 / 4 500 €



n°656

Jean-Pierre MALTESE (né en 1946). Deux voiliers au loin. Huile sur toile. Signé en bas à gauche. Signé et titré au dos. 81 x 65 cm

3 000 / 4 000 €



n°657

Jean SARDI (né en 1947). Le mas. Huile sur toile. Signé en bas à droite. Signé et titré au dos. 81 x 65 cm

1 300 / 1 800 €

n°658



Jean SARDI (né en 1947). Toréadors. Huile sur toile. Signé en bas à gauche. Signé et titré au dos. 46 x 55 cm

400 / 500 €

n°659



René SEYSSAUD (1867-1952). Pêcheurs en fleurs au bord de l'étang de Berre - 1905. Huile sur carton. Signé en bas à droite. 38 x 61 cm. Provenance : Ancienne Collection Margnat, Marseille

2 000 / 2 500 €

n°660



René SEYSSAUD (1867-1952). L'étang à la Signole. Huile sur toile. Signé en bas à gauche. Situé au dos. 38 x 61 cm. Provenance : - Vente Mes Appay, Manon-Gairoard, Gairoard, Cannes., du 7 janvier 1983 (n° 121 du catalogue). - Acheté par Monsieur R à Nice. - Sa Succession

1 500 / 2 000 €

n°661



Marie SION (née en 1956). La calanque rouge. Huile sur toile. Signé en bas au milieu. Titré au dos. 60 x 81 cm

500 / 700 €

n°662



Marie SION (née en 1956) Domaine aux lavandes Huile sur toile Signé en bas à gauche Titré au dos 50 x 61 cm

300 / 400 €



n°664

Serge ARAMOFF (1881-1970). Tête à la coiffure stylisée. Sculpture en bronze à patine brune nuancée de vert. Paumelle fondeur. Signé et justifié E.A en bas au dos. H : 24,2 ; D : 16,5 cm

3 000 / 4 000 €



n°665

Serge ARAMOFF (1881-1970). Tête à la coiffure stylisée. Sculpture en bronze à patine brune nuancée de vert. Paumelle fondeur. Signé et justifié E.A en bas au dos. H : 20 ; D : 18,5 cm

2 500 / 3 000 €



n°666

Serge ARAMOFF (1881-1970). Tête à la coiffure stylisée. Sculpture en bronze à patine brune nuancée de vert. Paumelle fondeur. Signé et justifié E.A en bas au dos. H : 19,5 ; D : 20 cm

2 500 / 3 000 €



n°667

Serge ARAMOFF (1881-1970). Tête à la coiffure stylisée. Sculpture en bronze à patine brune nuancée de vert. Paumelle fondeur. Signé et justifié E.A en bas au dos. H : 17,5 ; D : 16 cm

2 200 / 2 800 €



n°668

Serge ARAMOFF (1881-1970). Tête de barbu à la coiffure stylisée. Sculpture en bronze à patine brune nuancée de vert. Paumelle fondeur. Signé et justifié E.A en bas au dos. H : 18,2 ; L : 13,5 ; P : 14 cm

2 000 / 2 500 €

n°669



David BURLIUK (1882-1967). Bogatyr devant un moulin. Aquarelle sur papier. Signé en bas à droite. 28 x 39 cm. Provenance : Succession d'une aristocrate russe installée dans l'arrière-pays grassois

700 / 1 000 €

n°670



Valentine GUBAREV (né en 1948). Le banquet. Huile sur toile. Signé en bas au milieu. Signé et titré au dos. 81 x 100 cm

2 500 / 3 000 €

n°671



Valentine GUBAREV (né en 1948). L'une des méthodes de la connaissance existentielle. Huile sur toile. Signé en bas à droite. Signé et titré au dos. 65 x 81 cm

2 000 / 2 500 €

n°672



Valentine GUBAREV (né en 1948) Le congé Huile sur toile
Signé en bas à gauche
Signé et titré au dos 65 x 81 cm (très légères écaillures superficielles dans le ciel)

2 000 / 2 500 €

n°673



Constantin KOROVINE (1861-1939). Vue de Paris la nuit (le café de la gare sur les quais de Seine). Huile sur carton. Signé et situé en bas à gauche. Cachet au dos. 33 x 41 cm. Provenance : Succession d'une aristocrate russe installée dans l'arrière-pays grassois Madame Ekaterina Nikolaeva-Tendil nous a confirmé l'authenticité de cette œuvre

10 000 / 15 000 €



n°674

Constantin KOROVINE (1861-1939). Boulevards parisiens la nuit - 1937. Huile sur carton. Signé et situé en bas à gauche. Cachet, daté et situé au dos. 33 x 41 cm (très légères restaurations) Provenance : Succession d'une aristocrate russe installée dans l'arrière-pays grassois Madame Ekaterina Nikolaeva-Tendil nous a confirmé l'authenticité de cette oeuvre

10 000 / 15 000 €



n°675

Mikhaïl LARIONOV (1881-1964). Masque de scène (Pour le soleil de Minuit) - 1916. Gouache (pochoir) et encre sur papier boucher. Signé et daté en bas à droite. 47 x 32 cm. Exposition : "Femmes artistes, Passion, muses et modèles", Grande Halle du Château de Chamerolles, du 16 juin au 19 août 2012 (reproduit au catalogue p. 106) Note : Faisait partie du portfolio "L'Art Décoratif Théâtral Moderne" par Natalia Gontcharova et Mikhaïl Larionov publié à 100 exemplaires. Cette composition a servi de masque pour le ballet de Snegourotchka russe au Grand Théâtre de Genève en 1915 (musique de Limsky-Korsakov, chorégraphie de Léonide Massine, mises en scène de Diaghilev)

500 / 700 €



n°676

Philippe MALIAVINE (1869-1940). Portrait de paysanne russe. Pastel et mine de plomb sur papier. Signé en bas à droite. 24 x 24 cm. Provenance : Succession d'une aristocrate russe installée dans l'arrière pays grassois

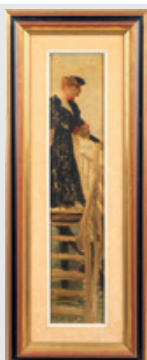
500 / 700 €



n°677

Constantin PETROFF (né en 1954) . Nature morte cubiste devant la tour Eiffel. Huile sur panneau. Signé en bas à droite. 76 x 51 cm

500 / 700 €



n°678

Ilya-Efimovitch REPINE (1844-1930) Couple à la jetée Huile sur toile Signé en bas à gauche en cyrillique 77 x 17 cm Note : Porte au dos de la toile une ancienne étiquette inscrite du numéro "6". Figure majeure du réalisme russe et membre éminent du groupe des Ambulants (Peredvizhniki), Ilya Répine a consacré son oeuvre à l'observation attentive de la société russe et à la représentation sincère de la vie quotidienne. Parallèlement à ses grandes compositions historiques, il réalisa de nombreuses études peintes, destinées à saisir sur le vif des figures et des attitudes. Cette oeuvre, de format étroit et vertical, s'inscrit dans ce corpus d'études. Elle représente un jeune couple vu de profil, appuyé contre une rambarde d'embarcadere, dans une scène empreinte de calme et de retenue. La touche libre, la palette volontairement restreinte et l'attention portée à la posture des personnages traduisent la maîtrise de Répine dans la captation de l'instant et de la vérité psychologique. Provenance : Succession d'une aristocrate russe installée dans l'arrière-pays grassois Lot présenté avec le concours de Monsieur Maxime Charron, expert (06 50 00 65 51)

6 000 / 10 000 €



n°680

Dmitry PLAVINSKY (1937-2012)*. Paysage urbain cubiste - 1959. Pastel sur papier. Monogrammé et daté en bas à droite. 31 x 43 cm. Provenance : Succession de Madame Anne-Marie Day. Acquis directement auprès de l'artiste au cœur même des années de troubles, par ses parents, alors journalistes en Union Soviétique. Note : Dmitry PLAVINSKY (1937-2012) étudie la scénographie de 1951 à 1956 à Moscou. Dès 1957, il participe aux expositions non-conformistes. A partir de 1991, il vit et travaille à New York tout en gardant un atelier à Moscou. Peintre de natures mortes très ornementales, il puise son inspiration dans sa fascination pour les mystères de la nature botanique et géologique comme pour les écritures anciennes et utilise très souvent la technique de l'incrustation dans des panneaux de bois. Ses œuvres se trouvent à la Galerie Tretyakov (Moscou), au Musée Russe (Saint-Petersbourg), au Musée Pouchkine, au Metropolitan de New York et au Museum of Modern Art (MOMA)

800 / 1 000 €



n°681

Dmitry PLAVINSKY (1937-2012)*. Église russe - 1959. Pastel sur papier. Monogrammé et daté en bas à gauche. 31 x 43 cm. Provenance : Succession de Madame Anne-Marie Day. Acquis directement auprès de l'artiste au cœur même des années de troubles, par ses parents, alors journalistes en Union Soviétique. Note : Dmitry PLAVINSKY (1937-2012) étudie la scénographie de 1951 à 1956 à Moscou. Dès 1957, il participe aux expositions non-conformistes. A partir de 1991, il vit et travaille à New York tout en gardant un atelier à Moscou. Peintre de natures mortes très ornementales, il puise son inspiration dans sa fascination pour les mystères de la nature botanique et géologique comme pour les écritures anciennes et utilise très souvent la technique de l'incrustation dans des panneaux de bois. Ses œuvres se trouvent à la Galerie Tretyakov (Moscou), au Musée Russe (Saint-Petersbourg), au Musée Pouchkine, au Metropolitan de New York et au Museum of Modern Art (MOMA)

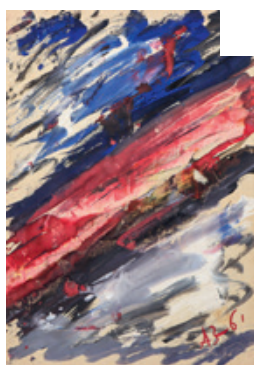
800 / 1 000 €



n°682

Anatoly ZVEREV (1931-1986)*. Figures humaines abstraites - 1959. Huile sur papier. Signé et daté en bas à gauche. 41 x 57,5 cm. Provenance : Succession de Madame Anne-Marie Day. Acquis directement auprès de l'artiste au cœur même des années de troubles, par ses parents, alors journalistes en Union Soviétique. Note : Membre du mouvement non-conformiste, Anatoly ZVEREV (1931-1986) est l'une des figures les plus importantes de l'expressionnisme russe dans les années 1960. Bien qu'admiré par de nombreux artistes russes et complimenté par Picasso, il passe sa vie à se battre contre les autorités. Une exposition est organisée à Londres en 1964 par son ami le chef d'orchestre Igor Markevitch. Son travail peut s'apparenter à l'expressionnisme abstrait de Jackson Pollock : il travaillait par taches et rapidement car il voulait être dans une sensation directe d'un geste spontané

800 / 1 000 €



n°683

Anatoly ZVEREV (1931-1986)*. (Composition à la bande rose) - 1961. Gouache sur papier. Monogrammé et daté en bas à droite. Titré et numéroté 3 au dos. 59,5 x 42 cm. Provenance : Succession de Madame Anne-Marie Day. Acquis directement auprès de l'artiste au cœur même des années de troubles, par ses parents, alors journalistes en Union Soviétique. Note : Membre du mouvement non-conformiste, Anatoly ZVEREV (1931-1986) est l'une des figures les plus importantes de l'expressionnisme russe dans les années 1960. Bien qu'admiré par de nombreux artistes russes et complimenté par Picasso, il passe sa vie à se battre contre les autorités. Une exposition est organisée à Londres en 1964 par son ami le chef d'orchestre Igor Markevitch. Son travail peut s'apparenter à l'expressionnisme abstrait de Jackson Pollock : il travaillait par taches et rapidement car il voulait être dans une sensation directe d'un geste spontané

800 / 1 000 €



n°684

Anatoly ZVEREV (1931-1986)*. (Poisson) - 1961. Gouache sur papier. Monogrammé et daté en bas à gauche. Titré et numéroté 125 au dos. 41 x 60 cm. Provenance : Succession de Madame Anne-Marie Day. Acquis directement auprès de l'artiste au cœur même des années de troubles, par ses parents, alors journalistes en Union Soviétique. Note : Membre du mouvement non-conformiste, Anatoly ZVEREV (1931-1986) est l'une des figures les plus importantes de l'expressionnisme russe dans les années 1960. Bien qu'admiré par de nombreux artistes russes et complimenté par Picasso, il passe sa vie à se battre contre les autorités. Une exposition est organisée à Londres en 1964 par son ami le chef d'orchestre Igor Markevitch. Son travail peut s'apparenter à l'expressionnisme abstrait de Jackson Pollock : il travaillait par taches et rapidement car il voulait être dans une sensation directe d'un geste spontané

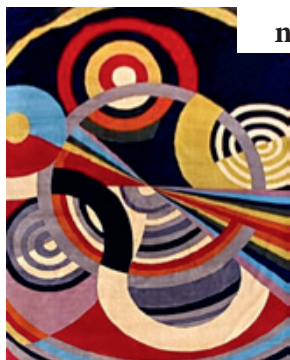
800 / 1 000 €



n°685

Ivan DA SILVA-BRUHNS (1881 -1980), d'après - Composition. Tapis en laine noué à la main. 312 x 230 cm

3 500 / 4 500 €



n°686

Sonia DELAUNAY (1885-1979), d'après - Composition aux cercles colorés. Très grand tapis en laine noué à la main. 472 x 340 cm

8 000 / 10 000 €



n°687

Robert INDIANA (1928-2018). Liebe Love - 2005. Tapis en laine. Signé (dans la planche) et numéroté 699/999 sur le bolduc au dos. 60 x 60 cm

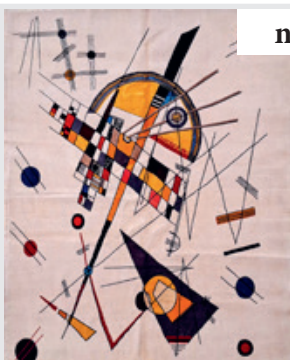
200 / 250 €



n°688

Wassily KANDINSKY (1866-1944), d'après - Composition sur fond crème. Tapis-tapisserie en laine noué à la main. 200 x 250 cm

3 000 / 4 000 €



n°689

Wassily KANDINSKY (1866-1944), d'après - Composition sur fond crème. Tapis en laine noué à la main. 300 x 200 cm

3 000 / 4 000 €



n°690

Joan MIRO (1893-1983), d'après - Personnages sur fond crème. Tapis-tapisserie en laine noué à la main. 200 x 180 cm

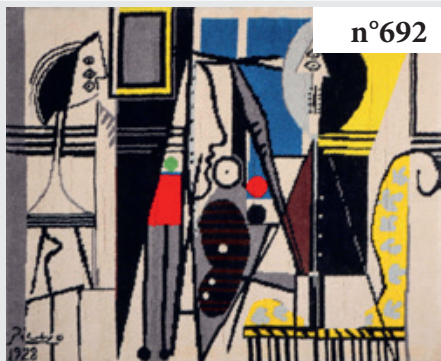
2 500 / 3 000 €



n°691

Pablo PICASSO (1881-1973), d'après - Visages. Tapis en laine. Signé (dans la trame) deux fois. Numéroté 170/300 sur le bolduc. 295 x 170 cm. Note : Édition autorisée par la Succession Picasso

1 000 / 1 500 €



n°692

Pablo PICASSO (1881-1973), d'après - Le peintre et son modèle. Tapis-tapisserie en laine. Signé et daté 1928 (dans la trame) en bas à gauche. Numéroté 155/500 sur le bolduc au dos. 90 x 112 cm. Note : Édition autorisée par la Succession Picasso d'après -le tableau conservé au MOMA de New York

800 / 1 000 €



n°693

Pablo PICASSO (1881-1973), d'après - Femme au café. Tapis-tapisserie en laine. Numéroté 111/500 sur le bolduc au dos. 240 x 170 cm. Note : Édition autorisée par la Succession Picasso

800 / 1 000 €

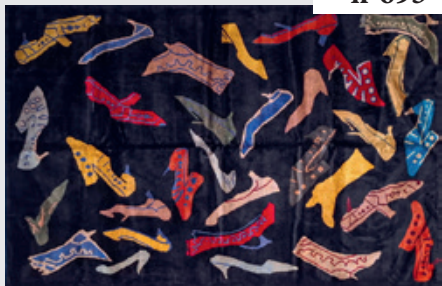


n°694

Nicola SIMBARI (1927-2012). Le violon sur le toit - 1971. Tapisserie imprimée en laine. Corot éditeur. Signé et daté (dans la trame) en bas à droite. Signé et numéroté 248 sur le bolduc au dos. 115 x 195 cm

200 / 300 €

n°695



Andy WARHOL (1928-1987), d'après - Shoes. Tapis-tapisserie en laine noué à la main.
170 x 235 cm

3 000 / 4 000 €

CONDITIONS GÉNÉRALES DE VENTE

Les ventes aux enchères se font expressément au comptant. L'adjudicataire doit acquitter par lot, en sus du montant de l'enchère et des frais d'expédition éventuels, les frais et les taxes suivants : **27%** (22,5 % HT + TVA sauf livres 25,59% HT + TVA) pour les ventes volontaires et **14,28%** (11,90 % HT + TVA) pour les ventes judiciaires. Pour participer aux enchères en live ou déposer un ordre d'achat secret, l'enchérisseur s'engage à payer en sus des montants ci-dessus, les frais y afférent, notamment ceux d'INTERENCHERES LIVE (1,5% HT + TVA au jour de la rédaction des présentes, susceptible de modifications ultérieures), de DROUOT LIVE (1,5% HT + TVA au jour de la rédaction des présentes, susceptible de modifications ultérieures), ou de DROUOT ONLINE (3% HT + TVA au jour de la rédaction des présentes, susceptible de modifications ultérieures). Pour les ventes judiciaires retransmises sur INTERENCHERES, l'enchérisseur s'engage à payer en sus des frais légaux en vigueur, les frais de service du LIVE suivants : 1% HT + TVA du prix d'adjudication pour les meubles, objets d'art et matériels professionnels. Pour les ventes volontaires et judiciaires de véhicules, l'enchérisseur s'engage à payer des frais de service du LIVE de 40 € HT + TVA par véhicule. La TVA sur les frais est rétrocédée à l'adjudicataire sur présentation, dans les délais légaux, des justifications d'exportation.

Aucune réclamation n'est recevable dès l'adjudication prononcée. Toutes les précisions (dimensions, poids et calibres), concernant les objets ne sont données qu'à titre indicatif et Cannes Enchères ne peut être tenu responsable des éventuelles erreurs au catalogue. Les photographies du catalogue ou présentes sur Internet n'ont pas de valeur contractuelle. Les lots sont vendus dans l'état où ils se trouvent au moment de l'adjudication.

Les enchérisseurs ont la possibilité, au cours de l'exposition précédant la vente, de se renseigner sur l'état des lots. L'adjudicataire est le plus offrant et dernier enchérisseur, et a pour obligation de remettre ses noms et adresse dès l'adjudication prononcée. La personne portant les enchères est, aux yeux de la loi et de Cannes Enchères, le seul et unique adjudicataire. Si celle-ci le fait pour le compte d'un tiers, elle agit sous sa propre responsabilité et reste seule responsable de l'acquittement du bordereau. Dès l'adjudication prononcée, les achats sont sous l'entière responsabilité de l'adjudicataire. Aucun lot n'est remis aux acquéreurs avant acquittement de l'intégralité des sommes dues.

Les lots adjugés qui n'auront pas été retirés à l'issue de la vente, seront entreposés aux frais, risques et périls de l'acheteur dans les locaux de Cannes Enchères (où ils pourront y être retirés dès le soir de la vente) où à défaut en garde-meubles en cas d'encombrement trop important. Des frais de stockage et d'enlèvement (si intervention du garde-meubles) seront facturés à l'acheteur à compter du 1er jour calendaire suivant le jour de la vente. Ces frais de gardiennage devront être payés avant de prendre livraison des biens. Le dépôt n'entraîne pas la responsabilité de Cannes Enchères, de quelque manière que ce soit, le transfert de propriété ayant eu lieu dès l'adjudication prononcée et l'adjudicataire est prié de faire assurer ses acquisitions dès l'adjudication. L'adjudicataire est par ailleurs seul responsable par la suite en cas de perte, casse ou vol de ses achats, même dans les locaux de Cannes Enchères. Cannes Enchères décline donc toute responsabilité quant aux dommages que l'objet pourra encourir, et ceci dès l'adjudication prononcée. Enfin, passé un délai de stockage de six mois, aucune réclamation ne sera recevable.

En cas de paiement par chèque, la délivrance des lots peut être reportée jusqu'à l'encaissement de celui-ci. Les acquéreurs non résidents en France ne pourront prendre livraison de leurs achats qu'après un règlement par virement ou en espèces. L'exportation de tout bien de France, et l'importation dans un autre pays, peuvent être sujettes à autorisations (certificats d'exportation, autorisations douanières). Il est de la responsabilité de l'acheteur de vérifier les autorisations requises. L'adjudicataire pourra s'acquitter par les moyens suivants :

- Par virement bancaire en €. Tous les frais et commissions bancaires demeurent à la charge exclusive de l'adjudicataire. Les paiements par virement bancaire étranger seront par ailleurs majorés des frais administratifs suivants : 10 € pour un montant égal ou inférieur à 1 000 € ; 20 € pour un montant égal ou inférieur à 5 000 € ; 50 € pour un montant égal ou inférieur à 20 000 € ; 80 € pour un montant supérieur à 20 000 €.
- En espèces en €, jusqu'à un montant égal ou inférieur à 1 000 € pour le particulier ayant son domicile fiscal en France, et pour toutes personnes agissant pour les besoins d'une activité professionnelle.
- En espèce en €, jusqu'à un montant égal ou inférieur à 15 000 € pour le particulier justifiant qu'il n'a pas son domicile fiscal en France, ou qu'il n'agit pas pour les besoins d'une activité professionnelle.
- Par chèque bancaire certifié en € avec présentation obligatoire d'une pièce d'identité en cours de validité.
- Par carte bancaire Visa ou Master Card à l'étude (pas de paiement à distance).

En cas de contestation au moment des adjudications, c'est à dire s'il est établi que deux ou plusieurs enchérisseurs ont simultanément porté une enchère, le dit objet sera immédiatement remis en adjudication. L'ordre du catalogue sera suivi. Toutefois, la Société de Vente et l'expert se réservent le droit de réunir ou de diviser des lots. Les éventuelles modifications aux conditions de vente ou aux descriptions du catalogue seront annoncées verbalement pendant la vente et notées sur le procès-verbal.

Un enchérisseur ne pouvant assister à la vente pourra remplir le formulaire d'ordre d'achat ou de demande d'enchères par téléphone joint au catalogue ou sur le site Internet Cannes Enchères. Les ordres d'achat ou enchères par téléphone sont une facilité pour les clients. Cannes Enchères ou les experts ne sont pas responsables en cas d'erreur ou omission dans l'exécution des ordres reçus, comme en cas de non exécution de ceux-ci. Pour être sûr que les ordres soient acceptés, et le nombre de lignes téléphoniques étant limité, veuillez remplir soigneusement le formulaire et nous l'adresser au moins 48 heures avant le début de la vente, par fax/courrier/mail, accompagné d'un RIB bancaire précisant les coordonnées de l'établissement bancaire et d'une copie de pièce d'identité de l'enchérisseur.

Pour une bonne organisation des ventes, les enchérisseurs sont invités à se faire connaître auprès de Cannes Enchères avant la vente, afin de permettre l'enregistrement de leurs données personnelles. Les acquéreurs potentiels devront justifier de leur identité et de leurs références bancaires. Toute personne s'étant fait enregistrer auprès de Cannes Enchères dispose d'un droit d'accès et de rectification aux données nominatives fournies à Cannes Enchères dans les conditions de la loi Informatique et Liberté du 6 janvier 1978 modifiée par la loi du 6 août 2004.

Conformément à l'article 14 de la loi n°2000-642 du 10 juillet 2000, à défaut de paiement par l'adjudicataire, après mise en demeure restée infructueuse, le bien est remis en vente à la demande du vendeur sur folle enchère de l'adjudicataire défaillant ; si le vendeur ne formule pas cette demande dans un délai de trois mois à compter de l'adjudication, la vente est résolue de plein droit, sans préjudice de dommages et intérêts dus par l'adjudicataire défaillant.

Cannes Enchères se réserve de réclamer à l'adjudicataire défaillant :

- des intérêts aux taux légal,
- le remboursement des coûts supplémentaires engagés par sa défaillance,
- le paiement du prix d'adjudication ou :
- la différence entre ce prix et le prix d'adjudication en cas de revente s'il est inférieur, ainsi que les coûts générés par les nouvelles enchères,
- la différence entre ce prix et le prix d'adjudication sur folle enchère s'il est inférieur, ainsi que les coûts générés par les nouvelles enchères.

Cannes Enchères se réserve également le droit de procéder à toute compensation avec les sommes dues par l'adjudicataire défaillant.

Cannes Enchères se réserve la possibilité d'exclure de ses ventes futures tout adjudicataire qui n'aurait pas respecté les présentes conditions générales de vente et d'achat de Cannes Enchères.

Les montres sont vendues en l'état sans révision préalable et sans garantie quant au fonctionnement du mécanisme.

Les cadrans restaurés ou repeints, constituant une mesure conservatoire et non un vice, ne seront pas signalés. L'état des bracelets ainsi que l'étanchéité des montres à fond vissé ne sont pas garantis, ainsi que l'authenticité des boucles déployantes ou des boucles à ardillons. Les dimensions des montres sont données à titre indicatif. L'absence d'indication de restauration ou d'accident n'implique nullement qu'un bijou soit exempt de défaut - Il est précisé que l'origine des pierres et la qualité (couleur et pureté des diamants) reflètent l'opinion du laboratoire qui émet le certificat. Il ne sera admise aucune réclamation si un autre laboratoire émet une opinion différente, et ne saurait engager la responsabilité du commissaire-priseur et de l'expert. Les bijoux annoncés dans notre catalogue en or jaune ou or gris sans mention de titrage sont toujours en or 18k.

Conformément à la loi, il est précisé que toutes les actions en responsabilité civile engagées à l'occasion des prises et des ventes volontaires et judiciaires de meuble aux enchères publiques se prescrivent par cinq ans à compter de l'adjudication ou de la prise. La loi française seule régit les présentes conditions générales d'achat. Toute contestation relative à leur existence, leur validité, leur opposabilité à tout enchérisseur et acquéreur, et à leur exécution sera tranchée par le tribunal compétent du ressort de Cannes (France).

La Société de Vente décline toute responsabilité quant aux dommages que l'objet pourra encourir, et ceci dès l'adjudication prononcée.

Les enchérisseurs ont la possibilité, au cours de l'exposition précédant la vente, de se renseigner sur l'état des lots. Les rapports de conditions sont délivrés à titre indicatif et ne peuvent se substituer à un examen personnel des lots par les enchérisseurs.

Les cadres et encadrement avec vitre ne sont que des accessoires aux lots vendus. Aucune réclamation ne pourra être faite relativement à leurs états. Les livres sont vendus en l'état, non collationnés, sauf mention contraire. Une exposition préalable permettant aux acquéreurs de se rendre compte de l'état des livres mis en vente, il ne sera admis aucune réclamation une fois l'adjudication prononcée. Les livres et les œuvres sur papier d'une manière générale peuvent comporter des rousseurs.

« Prescription : Aux termes de l'article L.321-17 du Code de commerce, les actions en responsabilité civile engagées à l'occasion des prises et des ventes volontaires et judiciaires de meubles aux enchères publiques se prescrivent par cinq ans à compter de l'adjudication ou de la prise. »

* Les lots marqués d'un astérisque peuvent être vendus à titre exceptionnel et conformément aux articles L321-5 et L321-32 du code de commerce par des salariés, dirigeants ou associés de l'étude ainsi que par l'expert de la vente.

** Toutes formalités et transports demeurent à la charge exclusive de l'acquéreur et sous sa responsabilité.

Les lots non vendus doivent être retirés dans les meilleurs délais par le vendeur, au plus tard dans un délai de deux mois à compter de la dernière tentative infructueuse de vente. Passé ce délai, des frais de magasinage et d'assurance seront décomptés et Cannes Enchères ne pourra être tenue d'aucune garantie, notamment en cas de perte, casse ou vol, à l'égard du vendeur concernant ce dépôt.

« Nous vous rappelons que vous êtes responsables de toutes vos enchères placées depuis de la plateforme. Une erreur de lot ou de frappe, un animal familier qui marche sur votre clavier, un de vos enfants ou un tiers qui enchère depuis votre compte etc... ne sont pas des causes d'annulation de vos achats. À partir du moment où l'adjudication est prononcée en votre faveur, vous devenez légalement propriétaire du lot. Il n'existe pas de droit de rétractation pour les ventes aux enchères, même celles retransmises en ligne (article L221-28 Code de la consommation). »

Les conditions de vente peuvent varier. Merci de bien vouloir consulter les conditions générales d'achat et de transport qui s'appliquent à la vente qui vous intéresse disponibles sur www.cannes-encheres.com et/ou sur les catalogues de vente.

INCIDENTS DE PAIEMENT - FICHIER DES RESTRICTIONS D'ACCÈS DES VENTES AUX ENCHERES (TEMIS)

“Tout bordereau d'adjudication demeuré impayé après de CANNES ENCHERES / SCP AYAMRD DEBUSSY ou ayant fait l'objet d'un retard de paiement est susceptible d'inscription au Fichier des restrictions d'accès aux ventes aux enchères (“Fichier TEMIS”) mis en œuvre par la société Commissaires-Priseurs Multimédia (CPM), société anonyme à directoire, ayant son siège social sis à (75009) Paris, 37 rue de Châteaudun, immatriculée au registre du commerce et des sociétés de Paris sous le numéro 437 868 425.

Le Fichier TEMIS peut être consulté par tous les structures de vente aux enchères opérant en France abonnées à ce service. La liste des abonnés au Service TEMIS est consultable sur le site www.interencheres.com, menu “Acheter aux enchères”, rubrique “Les commissaires-priseurs”.

L'inscription au Fichier TEMIS pourra avoir pour conséquence de limiter la capacité d'enchérir de l'enchérisseur auprès des Professionnels Abonnés au service TEMIS. Elle entraîne par ailleurs la suspension temporaire de l'accès au service “Live” de la plateforme www.interencheres.com gérée par CPM, conformément aux conditions générales d'utilisation de cette plateforme.

Dans le cas où un enchérisseur est inscrit au Fichier TEMIS, CANNES ENCHERES / SCP AYAMRD DEBUSSY pourra conditionner l'accès aux ventes aux enchères qu'elle organise à l'utilisation de moyens de paiement ou garanties spécifiques ou refuser temporairement la participation de l'Enchérisseur aux ventes aux enchères pour lesquelles ces garanties ne peuvent être mises en œuvre.

Les enchérisseurs souhaitant savoir s'ils font l'objet d'une inscription au Fichier TEMIS, contester leur inscription ou exercer les droits d'accès, de rectification, d'effacement, de limitation, d'opposition dont ils disposent en application de la législation applicable en matière de protection des données personnelles, peuvent adresser leurs demandes par écrit en justifiant de leur identité par la production d'une copie d'une pièce d'identité :

- Pour les inscriptions réalisées par CANNES ENCHERES / SCP AYAMRD DEBUSSY : par écrit auprès de CANNES ENCHERES / SCP AYAMRD DEBUSSY, 20 rue Jean Jaures, 06400 Cannes
- Pour les inscriptions réalisées par d'autres Professionnels Abonnés : par écrit auprès de Commissaires-Priseurs Multimédia 37 rue de Châteaudun, 75009 Paris ou par e-mail contact@temis.auction.

L'Enchérisseur dispose également du droit de saisir la Commission nationale de l'informatique et des libertés (CNIL) [3 Place de Fontenoy - TSA 80715 - 75334 PARIS CEDEX 07, www.cnil.fr] d'une réclamation concernant son inscription au Fichier TEMIS.

Pour en savoir plus sur le Fichier TEMIS, l'enchérisseur est invité à consulter nos conditions générales de ventes.

Les notifications importantes relatives aux suites de l'adjudication seront adressées à l'adresse e-mail et/ou à l'adresse postale déclarée par l'enchérisseur auprès de la structure lors de l'adjudication. L'enchérisseur doit informer CANNES ENCHERES / SCP AYAMRD DEBUSSY de tout changement concernant ses coordonnées de contact.”

ENCHÈRES EN DIRECT ET ORDRE D'ACHAT SECRET VIA LES SERVICES LIVE ET ONLINE DU SITE INTERENCHERES.COM

Enchère directe. Si vous souhaitez enchérir en ligne (LIVE ou ONLINE ; en direct ou par dépôt d'ordre d'achat secret) pendant la vente, veuillez-vous inscrire sur www.interencheres.com et effectuer une empreinte carte bancaire (vos coordonnées bancaires ne nous sont pas communiquées en clair). Vous acceptez de ce fait que www.interencheres.com communique à Cannes Enchères et SCP Aymard/Debussy tous les renseignements relatifs à votre inscription ainsi que votre empreinte carte bancaire. Cannes Enchères et SCP Aymard/Debussy se réservent le droit de demander, le cas échéant, un complément d'information avant votre inscription définitive pour enchérir en ligne.

Toute enchère en ligne sera considérée comme un engagement irrévocable d'achat

ORDRE D'ACHAT SECRET.

Cannes Enchères et SCP Aymard/Debussy n'ont pas connaissance du montant maximum de vos ordres secrets déposés via www.interencheres.com. Vos enchères sont formées automatiquement et progressivement dans la limite que vous avez fixée.

L'exécution de l'ordre s'adapte au feu des enchères en fonction des enchères en cours. Le pas d'enchère est défini par les intervalles suivants : jusqu'à 19€ : 5€ ; de 20€ à 199€ : 10€ ; de 200€ à 499€ : 50€ ; de 500€ à 999€ : 100€ ; de 1 000€ à 4 999€ : 200€ ; de 5 000€ à 9 999€ : 500€ ; de 10 000€ à 19 999€ : 1 000€ ; de 20 000€ à 49 999€ : 2 000€ ; de 50 000€ à 99 999€ : 5 000€ ; 100 000€ et plus : 10 000€.

PAIEMENT.

Dans le cadre des ventes LIVE, si vous êtes adjudicataire en ligne via une enchère portée en direct ou par le biais d'un ordre d'achat secret, vous autorisez Cannes Enchères et SCP Aymard/Debussy, si elles le souhaitent, à utiliser votre empreinte carte bancaire pour procéder au paiement, partiel ou total, de vos acquisitions y compris des frais habituels à la charge de l'acheteur pour un montant pouvant aller jusqu'à 1 200 euros. Au-delà de ce montant, vous recevrez un lien de paiement 3DS par e-mail. Dans le cadre du service ONLINE, vous recevrez un lien de paiement 3DS par e-mail pour régler ou solder votre bordereau dans la limite de 10 000 euros.

Les frais sont majorés :

Pour les lots volontaires, catégorie meubles et objets d'art et matériel professionnel, majoration de 3% HT du prix d'adjudication (soit +3,60% TTC).

- Pour les véhicules volontaires, majoration de 35 EUR HT par véhicule (soit +42 EUR TTC par véhicule).
- Pour les ventes judiciaires, pas de majoration des frais habituels.
- Pour les ventes caritatives, pas de majoration des frais habituels

Cannes Enchères et SCP Aymard/Debussy ne peuvent garantir l'efficacité de ces modes d'enchères et ne peuvent être tenues pour responsables d'un problème de connexion au service, pour quelque raison que ce soit. En cas d'enchère LIVE simultanée ou finale d'un montant égal, il est possible que l'enchère portée en ligne ne soit pas prise en compte si l'enchère en salle était antérieure. En toute hypothèse, c'est le commissaire-priseur qui sera le seul juge de l'enchère gagnante et de l'adjudication sur son procès-verbal.