

CANNES ENCHERES

19^L66
Agrément 2002-130

Vendredi 17 Avril
à partir de 14h

Vente aux enchères publiques

HÔTEL DES VENTES
20 RUE JEAN JAURÈS (PLACE DE LA GARE) - 06400 CANNES

Tél. : 04 93 38 41 47
info@cannes-encheres.com
www.cannes-encheres.com

Expositions publiques

Mardi 14 et Mercredi 15 Avril de 10h à 12h et de 14h30 à 18h

Expert : Marc BRIAT - 22, rue de Miromesnil - 75008 Paris - Tél. : 06 20 61 75 97



*NOS VENTES NE SONT PAS RÉFÉRENCÉES SUR ARTPRICE :
AUCUNE FICHE, PHOTO, NI RÉSULTAT AVANT OU APRES VENTE*

1221 (détail)

Catalogue complet (tous les lots reproduits) sur : www.interencheres.com - www.drouotonline.com



Drouot 

ART MODERNE & CONTEMPORAIN

Nicolas DEBUSSY - Carine AYMARD
Marie-Victoire COCHET-DEBUSSY
Commissaires-Priseurs habilités

LIVRES - ESTAMPES
TABLEAUX & SCULPTURES

n°391



Paul AIZPIRI (1919-2016). Nature morte aux fruits.
Huile sur toile.

Signé en bas à droite. 54 x 65 cm

2000 / 2500 €

n°392



Paul AIZPIRI (1919-2016). Nu féminin.
Encre brune sur papier.

Signé en bas à droite. 76 x 56 cm

400 / 500 €

n°393



Willy ARACTINGI (1930-2003). Le chat et les deux moineaux (Livre XII Fable II) - 1993.

Huile sur toile.

Signé et daté en bas à droite. Titré au dos. 81 x 100 cm. N° 40-02 des Archives de Madame June Aractingi-Nabaa, fille de l'artiste. Cette œuvre sera reproduite au Catalogue Raisonné en préparation. Elle fait partie de la Série des Fables de La Fontaine et a figuré dans toutes les expositions organisées entre 1995 (Célébration du tricentenaire de la mort de La Fontaine) et 2003 (date du décès de l'artiste).

Provenance : Acquis directement auprès de l'artiste par son actuel propriétaire

Note : Né à New York en 1930 et quasi orphelin très jeune, il est élevé au Caire. Vers la fin des années 40, il s'installe à Beyrouth. Il ouvre une galerie où il expose les œuvres de Fassianos, Niki de St Phalle et Alan Davies. Il commence à peindre. En 1989, il commence son Magnum Opus illustrant les 244 fables de Jean de la Fontaine. Il travaille à ce projet jusqu'en 1995. Willy Aractingi se décrivait comme un artiste naïf primitif. Son style plein d'humour et de couleurs est dépeint comme rappelant le Douanier Rousseau et de Paul Gauguin, mais reste unique et particulier. Willy Aractingi a exposé ses œuvres dans plus d'une centaine d'expositions. Ses œuvres ont été vues au Liban, en France, au Royaume-Uni et aux USA.

15000 / 20000 €

n°394



Willy ARACTINGI (1930-2003). Parole de Socrate (Livre IV Fable XVII) - 1992.

Huile sur toile.

Signé et daté en bas à droite.

Signé, daté et titré au dos. 100 x 81 cm. N° 35-00 des Archives de Madame June Aractingi-Nabaa, fille de l'artiste. Cette œuvre sera reproduite au Catalogue Raisonné en préparation. Elle fait partie de la Série des Fables de La Fontaine et a figuré dans toutes les expositions organisées entre 1995 (Célébration du tricentenaire de la mort de La Fontaine) et 2003 (date du décès de l'artiste).

Provenance : Acquis directement auprès de l'artiste par son actuel propriétaire

Note : Né à New York en 1930 et quasi orphelin très jeune, il est élevé au Caire. Vers la fin des années 40, il s'installe à Beyrouth. Il ouvre une galerie où il expose les œuvres de Fassianos, Niki de St Phalle et Alan Davies. Il commence à peindre. En 1989, il commence son Magnum Opus illustrant les 244 fables de Jean de la Fontaine. Il travaille à ce projet jusqu'en 1995. Willy Aractingi se décrivait comme un artiste naïf primitif. Son style plein d'humour et de couleurs est dépeint comme rappelant le Douanier Rousseau et de Paul Gauguin, mais reste unique et particulier. Willy Aractingi a exposé ses œuvres dans plus d'une centaine d'expositions. Ses œuvres ont été vues au Liban, en France, au Royaume-Uni et aux USA.

15000 / 20000 €

n°395



Christian BAECHLER (né en 1947). Ambiance de plage.

Huile sur toile.

Signé en bas à gauche.

Signé et titré au dos. 24 x 41 cm

350 / 450 €



n°396

Christian BAECHLER (né en 1947). Outremer.
Huile sur toile.
Signé en bas à droite.
Signé et titré au dos. 33 x 41 cm

350 / 450 €



n°397

Emile BAES (1879-1954) Portrait de femme - 1940
Huile sur toile
Signé et daté en bas à droite 55,5 x 46 cm

100 / 150 €



n°398

Jean BELLUS (1911-1967) La baignade forcée
Encre sur papier
Signé en bas à droite 21 x 34 cm (pliure au milieu)

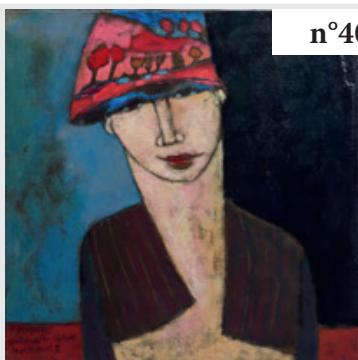
50 / 70 €



n°399

Philippe BERGERAT (né en 1926) Pont à Paris
Huile sur toile
Signé en bas à droite 33 x 41 cm

100 / 150 €



n°400

Francis BERTHAULT (né en 1953). Jardinier en costume traditionnel.
Huile sur toile.
Signé et titré en bas à gauche. 50 x 50 cm

400 / 500 €



n°401

Elisabeth BESNIER (née en 1964). Le sourire.
Huile sur toile.
Signé en bas à droite.
Signé et titré au dos. 100 x 100 cm

1200 / 1500 €



n°402

Elisabeth BESNIER (née en 1970). La moue.
Huile sur toile.
Signé vers le haut à gauche.
Signé et titré au dos. 116 x 89 cm

1200 / 1500 €



n°403

Irina BIATTURI (née en 1975). Dream of summer.
Impression sur dibond.
Signé (dans la planche) en bas à droite.
Signé et numéroté 1/20 au dos. 60 x 60 cm

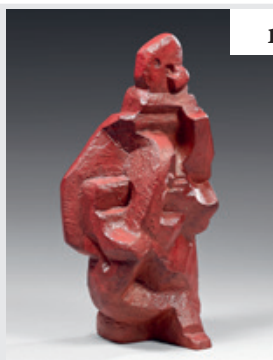
500 / 700 €



n°404

Irina BIATTURI (née en 1975). Dream.
Huile giclée sur toile.
Signé (dans la planche) en bas à gauche.
Signé et numéroté 1/20 au dos. 60 x 60 cm

500 / 700 €



n°405

Léon BORGEY (1888-1959). Le saxophoniste - vers 1922.
Sculpture en bronze peint en rouge. Rosini fondeur (fonte posthume réalisée à partir de la terre cuite originale avec l'autorisation des héritiers). Monogrammé, cachet de fondeur et numéroté 1/8 à la base au dos. H : 38,5 ; L : 19,5 ; P : 14 cm.
Note : Comme beaucoup de ses confrères artistes, Laurens, Lipchitz, Zadkine, Archipenko, l'après guerre et la découverte du jazz suscitent chez Borgey des créations audacieuses et polychromées, d'esprit cubiste.

6000 / 8000 €

n°406



Pierre BOUDET (1915-2010) Portrait de vieil homme assis
Huile sur isorel
Signé en bas à gauche 27 x 34,5 cm

100 / 150 €

n°407



Georges BRAQUE (1882-1963). Le char de Médée - 1962. Spectaculaire sculpture en bronze à patine noire et dorée. Famart fondeur (fonte posthume)
Signé sur la terrasse. Numéroté 8/8 sur la tranche. H : 91 ; L : 118 ; P : 40 cm. Copie d'un certificat d'Armand Israël attestant que cette sculpture est issue de la gouache originale de Braque de 1962

20000 / 30000 €

n°408



Georges BRAQUE (1882-1963). Mégalétor (Série des métamorphoses).
Bas-relief en céramique dorée monté sur carton. Justifié Exemplaire Unique au dos. 40 x 53 cm.

Exposition : - "Georges Braque", Yamato Fine Arts, Japon (n° 43 du catalogue).

2000 / 3000 €

n°409



André BRASILIER (né en 1929). Cavalier sur cheval cabré.
Aquarelle sur papier.
Signé et dédié en haut à droite. 25 x 23 cm

1000 / 1200 €

n°410



Jules BRETON (1827-1906), attribué à - Gardeuses de vaches
Huile sur toile marouflée sur toile 20 x 31 cm
Note : Etiquette ancienne de catalogue de ventes aux enchères aux dos

100 / 150 €

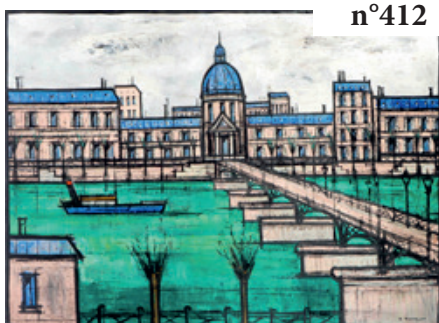


n°411

John BRUCE (né en 1967). Paris, la Seine et Notre Dame.
Huile sur toile.

Signé en bas à gauche. 130 x 162 cm

700 / 1000 €



n°412

John BRUCE (né en 1967). Paris, le pont des Arts.

Huile sur toile.

Signé en bas à droite.

Signé et situé au dos. 86 x 116 cm

600 / 800 €



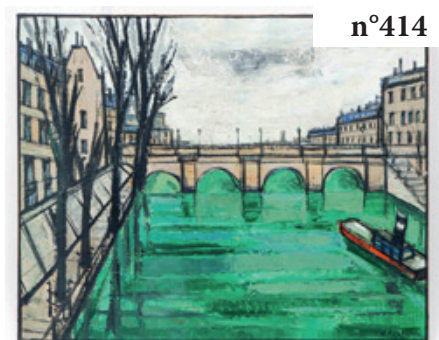
n°413

John BRUCE (né en 1967). Péniches sur la Seine à Paris.

Huile sur toile.

Signé en bas à gauche. 73 x 100 cm

500 / 700 €



n°414

John BRUCE (né en 1967). Pont à Paris.

Huile sur toile.

Signé en bas à droite. 73 x 92 cm

450 / 550 €



n°415

John BRUCE (né en 1967). Pont à Paris.

Huile sur toile.

Signé en bas à gauche. 92 x 73 cm

450 / 550 €



n°416

Bernard BUFFET (1928-1999). Le moulin de la Galette - 1999.
Huile sur toile.
Signé en haut à gauche. Daté en haut à droite. Titré au dos. 54 x 73 cm. Certificat de Maurice Garnier en date du 6 novembre 2001.
Provenance : - Vente Sotheby's New York du 3 novembre 2011 (n° 252 du catalogue) - Vente Sotheby's New York du 15 novembre 2017 (223 du catalogue).

80000 / 100000 €



n°417

Arthur-Alfred BURRINGTON (1856-1924). Maternité.
Huile sur toile.
Signé en bas à gauche.
Signé et titré au dos. 30 x 20 cm

500 / 700 €



n°418

Pierre CATTON (né en 1903) Clown à la fleur
Huile sur isorel
Signé en bas à gauche 55 x 46 cm

50 / 70 €



n°420

Gaston CHAISSAC (1910-1964). Personnage chapeauté à la mine rieuse - 1959.
Encre de Chine et collage sur papier kraft.
Signé en bas à droite. Daté en bas à gauche. Une longue lettre signée au dos de l'œuvre. 26 x 13,5 cm. Certificat de Thomas Le Guillou en date du 8 juin 2007

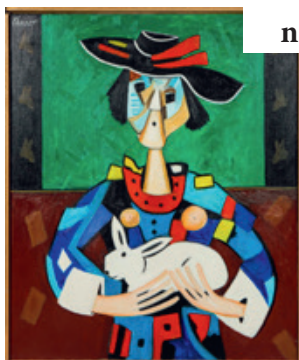
4000 / 5000 €



n°421

Roland CHANCO (1914-2017). Aubade à la sultane - 1974.
Huile sur toile.
Signé en haut à droite.
Signé, daté et titré au dos. 130 x 97 cm

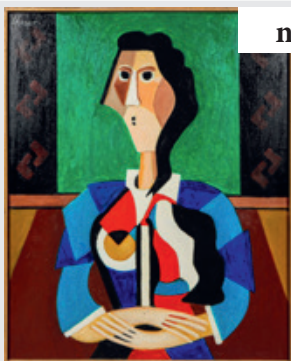
1200 / 1500 €



n°422

Roland CHANCO (1914-2017). Femme au lapin - 2003.
Huile sur toile.
Signé en haut à gauche.
Signé, daté et titré au dos. 100 x 81 cm.
Bibliographie : Catalogue Raisoné Tome IV (reproduit sous le n° 195).

1000 / 1200 €



n°423

Roland CHANCO (1914-2017). Estelle - 2003.
Huile sur toile.
Signé en haut à gauche.
Signé, daté et titré au dos. 100 x 81 cm.
Bibliographie : Catalogue Raisoné. Tome IV (reproduit sous le n° 190).

1000 / 1200 €



n°424

Roland CHANCO (1914-2017). Détente au café - 1972.
Huile sur toile.
Signé en haut à gauche.
Signé, daté et titré au dos. 100 x 81 cm

1000 / 1200 €



n°425

Charles CHAPLIN (1825-1891), d'après - Portrait de Miss W. au chat
Huile sur toile 73 x 54 cm

800 / 1000 €

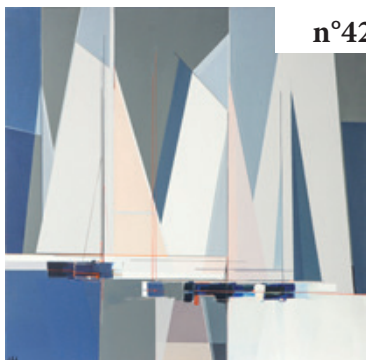
n°426



Jules-Marie CHEDEVILLE (XIXe siècle) Vue de village
Huile sur panneau
Signé en bas à gauche Dédicacé en bas à droite 19,5 x 29 cm

50 / 80 €

n°427



Lionel CHEVALIER (né en 1970). Marina - 2025.
Huile sur toile.
Signé en bas à gauche.
Signé, daté et titré au dos. 100 x 100 cm

1500 / 2000 €

n°428



Lionel CHEVALIER (né en 1970). Le grand jardin.
Huile sur toile.
Signé en bas à gauche.
Signé et titré au dos. 65 x 81 cm

800 / 1000 €

n°429



Auguste CLERGÉ (1891-1963) Village des Mesnuls près de Rambouillet
Huile sur toile
Signé en bas à droite
Signé et titré au dos 46 x 61 cm

60 / 80 €

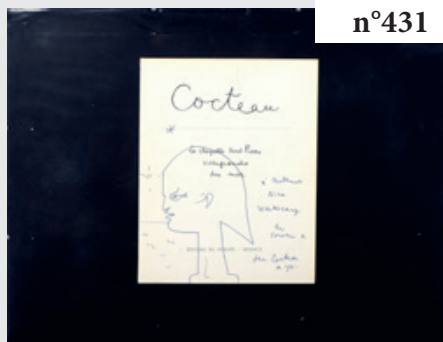
n°430



Hubert CLÉRISSI (1923-2000) Le train
Mine de plomb sur papier
Signé en bas à gauche 20,5 x 14,5 cm

60 / 80 €

n°431



Jean COCTEAU (1889-1963). Profil - 1931.
Encre bleue sur page de garde.
Signé, daté et dédié en bas à droite. 26 x 20 cm (vendu sans le livre).
Note : Dessin réalisé sur la page de garde de l'ouvrage "Cocteau. La Chapelle de Villefranche sur mer"

600 / 800 €

n°432



Charles-Henry CONTENCIN (1898-1955). Massif de Bellecote.
Huile sur isorel.
Signé en bas à gauche. Titré au dos. 27 x 41 cm

3500 / 4500 €

n°433



Charles CORDIER (1827-1905). Le Nubien, Saïd Abdallah de la tribu de Mayac (Royaume de Darfour). Buste en bronze à patine marron foncée. Fonte ancienne vers 1855.

Signé au dos. H : 48,5 ; L : 43 ; P : 25 cm.

Note : Élève de François Rude, Cordier rencontre dans l'atelier de ce dernier, Seïd Enkess, un ancien esclave soudanais affranchi devenu modèle professionnel, dont il réalise le buste. C'est le point de départ de son œuvre ethnographique. Dès lors, il produit une grande quantité de statues orientalistes et notamment des bustes. Au Salon de 1848, l'année de l'abolition de l'esclavage, il expose Saïd Abdallah, de la tribu de Mayac, Royaume de Darfour. La reine Victoria acquiert ce bronze lors de l'Exposition universelle de 1851. Son œuvre comprend au total 617 sculptures dont 365 bustes ethnographiques.

11000 / 13000 €

n°434



Joseph CSAKY (1888-1971). Tête de chien - vers 1924.

Sculpture en bronze à patine mordorée. Landowski fondeur (fonte posthume réalisée à partir du marbre original avec l'autorisation des héritiers).

Signé, cachet de fondeur et justifié H.C. 1 à la base au dos. H : 33 ; L : 31 ; P : 14 cm.

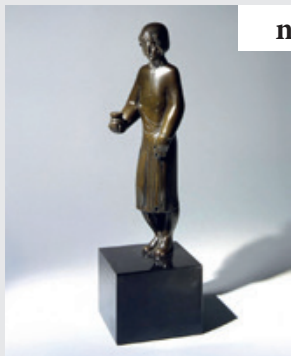
Note : Édition à 8 exemplaires + 2 H.C. + 2 E.A.

Exposition : - "Csaky", Dépôt 15, Paris, septembre et octobre 1973 (reproduit au catalogue p. 89).

Bibliographie : - "Jospeh Csaky. Catalogue Raisonné" par Félix Marcilhac, Éditions de l'Amateur, 2007 (bronze reproduit sous le n° 1926-FM 87/C p. 335 et marbre p. 152)

7000 / 10000 €

n°435



Joseph CSAKY (1888-1971). La Sébile - 1926.

Sculpture en bronze à patine noire. Rosini fondeur (fonte posthume).

Signé, marque AC (pour Atelier Csaky), cachet de fondeur et numéroté 5/8. H : 34,5 ; L : 9 ; P : 9 cm.

Exposition : - "Casaky.

Sculptures - Dessins", Musée d'Art Moderne de Troyes, juin à septembre 1986 (un exemplaire identique reproduit sous le n° 34 du catalogue).

Bibliographie : - "Jospeh Csaky. Catalogue Raisonné" par Félix Marcilhac, Éditions de l'Amateur, 2007 (reproduit sous le n° 1926-FM 101/C p. 106 et 338)

5000 / 7000 €

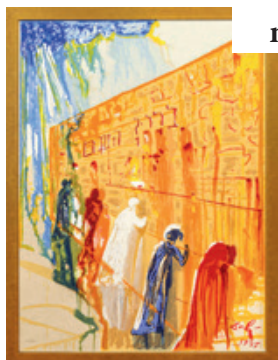


n°436

Salvador DALI (1904-1989). Les douze tribus d'Israël. Coffret comprenant une suite de 12 médailles en argent 999/1000e. D : 5 cm. Poids total : 950 g. Dans son coffret de présentation en bois.

Note : Réalisé en 1973 à l'occasion du 25e anniversaire de la création d'Israël.

1500 / 2000 €



n°437

Salvador DALI (1904-1989). Le mur des lamentations - 1975. Terragravure en couleur sur toile. Cachet de la signature et daté (dans la planche) en bas à droite. Numéroté 140/300 en bas à gauche. 82 x 61 cm. Certificat de Robert Descharnes en date du 26 octobre 2002.

Note : Terragravure, technique mixte sur toile comprenant de la peinture à l'huile, de l'encre et du sable de Jérusalem.

1000 / 1200 €



n°438

Henry Maurice D'ANTY (1910-1998). Barques sur la plage - 1961.

Huile sur toile.

Signé en bas à droite.

Signé et daté au dos. 81 x 100 cm

200 / 300 €



n°439

Henry-Maurice D'ANTY (1910-1982). Le vieux hameau.

Huile sur toile.

Signé en bas à gauche.

Signé et titré au dos. 46 x 55 cm

200 / 300 €



n°440

Henry Maurice D'ANTY (1910-1998). Les enfants à la plage.

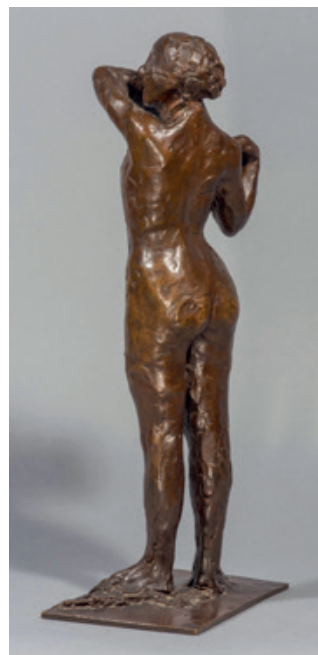
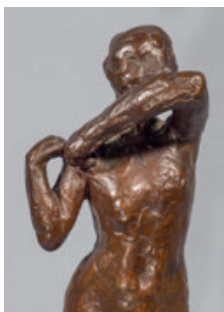
Huile sur toile.

Signé en bas à droite.

Signé et titré au dos. 65 x 81 cm

150 / 200 €

n°442



Edgar DEGAS (1834-1917). Danseuse ajustant l'épaulette de son corsage - entre 1882 et 1895. Épreuve en bronze à patine brune nuancée. A.A. Hebrard fondeur entre 1918 et 1937.

Signé et numéroté. 64/F sur la terrasse.

H : 35 ; L : 15,5 ; P : 10 cm.

Note : Epreuve fondue à partir du modèle en cire jaune-brun (NGA, Mellon Collection), conçu entre 1882 et 1895 (datation Rewald).

Bibliographie : - «Degas's Complète

Sculpture Catalogue Raisonné» par J. Rewald,

New Édition, Alan Wofsy Fine Arts, San Francisco, 1990 (un autre exemplaire reproduit sous le n° XXV p. 88 et 42) - «Degas sculptures»

par A. Pingot et F.Horvat, Paris, 1991 (un autre exemplaire reproduit sous le n°28 p.166) - «Degas

Sculpture» par J.S. Czestochowski

et A. Pingot, Edmonton, Art Gallery of Alberta du 31 janvier au 30 mai 2010 (un autre exemplaire reproduit p. 246 et 247) - «Degas

sculpteur. Catalogue de l'exposition» par B. Gaudichon, C. Chevillot et E. Papet, La Piscine de Roubaix, du 8 octobre 2010 au 16 janvier

2011 (un autre exemplaire reproduit sous le n° 146 p. 212).

Expositions : - «Edgar Degas», Galerie Max Kaganovitch, Paris, 1952 (exemplaire 64/F) - «Edgar Degas», Stedelijk Museum, Amsterdam,

assembled by Max Kaganovitch (Paris) and Max Huggler (Kunstmuseum, Bern), du 8 février au 24 mars 1952 (exemplaire 64/F reproduit

sous le n° 117) - «The

Sculptures of Edgar Degas», Galerie Chalette, New-York, assembled by Max Kaganovitch (Paris), du 3 octobre au 29 octobre 1955

(exemplaire 64/F reproduit sous le n° 11).

Note : Epreuve fondue à partir du modèle en cire jaune-brun (NGA, Mellon Collection), conçu entre 1882 et 1895 (datation Rewald). En

1919, le marchand Joseph Durand-Ruel, écrivait : «Il est tout à fait exact que Degas a passé énormément de temps, non seulement tout à la

fin de sa vie mais au cours des cinquante dernières années, à modeler l'argile. Chaque fois que je me présentais chez Degas, j'étais presque

aussi certain de le trouver en train de modeler l'argile que de peindre». Lorsque Degas mourut en 1917, Durand Ruel constata que plus

de cent cinquante sculptures en cire ou en terre étaient dispersées dans l'atelier. Après qu'un contrat d'édition ait été difficilement signé

en mai 1918 entre les héritiers de l'artiste et l'atelier de fonderie parisien d'Adrien-Aurélien Hébrard, soixante-quatorze sculptures furent

finalement fondues en bronze. Une série marquée "HER.D" fut réservée aux héritiers, tandis qu'une seconde, allouée à la fonderie, portait

l'inscription "HER". Vingt autres séries destinées à la vente et qui devaient être marquées "2-21" se virent attribuer à la place les lettres "A-

T". Le milanais Albino Palazzolo, le maître fondeur d'Hébrard, expert en matière de fonte à la cire perdue, avait mis au point une méthode

permettant de préserver l'original en cire de l'artiste tout au long du processus de fonte du bronze. L'exposition Barye en 1875 à l'Ecole des

Beaux-Arts et celle de Daumier en 1878 ont pu jouer un rôle sur la carrière de sculpteur de Degas et sur son choix de petits formats. On

peut également évoquer l'article de Duranty de 1879 sur "les statuette tanagra" qui venaient d'être découvertes. Sa carrière publique de

sculpteur se limita à la présentation d'une unique statue, "la Petite danseuse de quatorze ans", à la Sixième

Exposition

Impressionniste de 1881. On est saisi par le fait que presque toutes les danseuses modelées par Degas sont nues quand ses pastels et ses

toiles montrent quasiment toujours des ballerines en costume. Les différentes arabesques s'affirment ainsi comme des squelettes d'attitudes,

des charpentes de mouvement ; autant de témoignages magnifiques de cette sculpture de peintre comparable aux œuvres des plus grands

statuaires. Notre exemplaire possède toutes les caractéristiques des belles fontes Hébrard, notamment cette patine brun clair qui laisse

transparaître la douceur du modelé de la cire originale.

Bibliographie : - «Degas's Complète

Sculpture Catalogue Raisonné» par J. Rewald, New Édition, Alan Wofsy Fine Arts, San Francisco, 1990 (un autre exemplaire reproduit

sous le n° XXV p. 88 et 42) - «Degas sculptures» par A. Pingot et F.Horvat, Paris, 1991 (un autre exemplaire reproduit sous le n°28 p.166)

- «Degas

Sculpture» par J.S. Czestochowski et A. Pingot, Edmonton, Art Gallery of Alberta du 31 janvier au 30 mai 2010 (un autre exemplaire

reproduit p. 246 et 247) - «Degas sculpteur. Catalogue de l'exposition» par B. Gaudichon, C. Chevillot et E. Papet, La Piscine de Roubaix,

du 8 octobre 2010 au 16 janvier 2011 (un autre exemplaire reproduit sous le n° 146 p. 212)

Expositions : - «Edgar Degas», Galerie Max Kaganovitch, Paris, 1952 (exemplaire 64/F) - «Edgar Degas», Stedelijk Museum, Amsterdam,

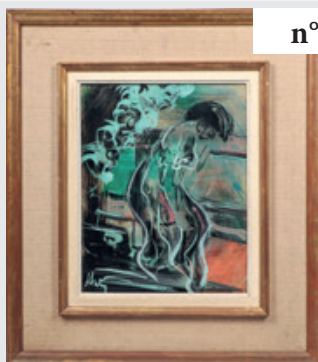
assembled by Max Kaganovitch (Paris) and Max Huggler (Kunstmuseum, Bern), du 8 février au 24 mars 1952 (exemplaire 64/F reproduit

sous le n° 117) - «The

Sculptures of Edgar Degas», Galerie Chalette, New-York, assembled by Max Kaganovitch (Paris), du 3 octobre au 29 octobre 1955

(exemplaire 64/F reproduit sous le n° 11)

80000 / 100000 €



n°441

Henry-Maurice D'ANTY (1910-1982) Nu debout
Huile sur papier
Signé en bas à gauche 35 x 28 cm

50 / 80 €



n°444

Pauline DELACROIX-GARNIER (1863-1912) Portrait de femme - 1912
Huile sur toile
Signé et daté au milieu 41 x 27 cm (accident)

150 / 200 €



n°445

Jules DELAUNAY (vers 1845-1906) Nu assis à la chaise
Huile sur panneau
Signé en bas à droite
55 x 38 cm

800 / 1200 €



n°446

Robert DELVAL (1934-2024). Paris, l'Institut - 2012.
Huile sur toile.
Signé et daté en bas à droite.
Signé, daté et titré au dos. 60 x 73 cm

1200 / 1500 €

n°447



Robert DELVAL (1934-2024). Montmartre, le lapin agile.
Huile sur carton marouflé sur toile.
Signé en bas à droite. Titré en bas à gauche. 38 x 46 cm

500 / 700 €

n°448



Robert DELVAL (1934-2024) La maison verte
Huile sur carton.
Signé en bas à droite 37 x 44 cm

200 / 300 €

n°449



Robert DELVAL (1934-2024) La lampe rose - 2005
Huile sur papier
Signé et daté en bas au milieu 32 x 40 cm

150 / 200 €

n°450



André DERAÏN (1880-1954). Nu debout.
Fusain et estompe sur papier.
Signé en bas à droite. 58 x 34 cm

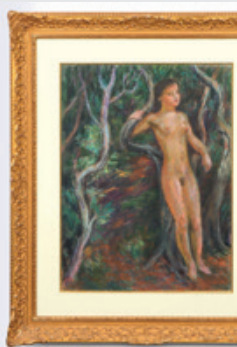
500 / 700 €

n°451



Pierre DEVAL (1897-1993). Nu champêtre.
Pastel sur papier.
Signé en bas à gauche. 44 x 65 cm

1000 / 1500 €



n°452

Pierre DEVAL (1897-1993). La sauvageonne.
Pastel sur papier.
Signé en bas à gauche. 65 x 48 cm

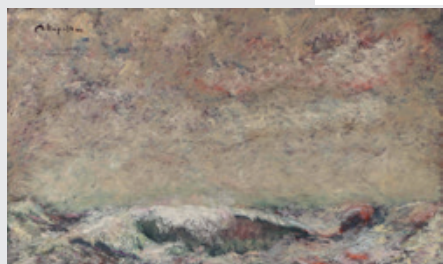
1000 / 1500 €



n°453

Pierre DEVAL (1897-1993). Le bal.
Pastel sur papier.
Signé en bas à droite. 58 x 45 cm

1000 / 1500 €



n°454

Ramon DILLEY (1932-2014) Mer agitée - 1972
Huile sur carton
Signé et daté en haut à gauche 33 x 55 cm

50 / 80 €



n°455

Jean-Pierre DUBORD (né en 1949). Les pêcheurs à marée basse (Contentin).
Huile sur toile.
Signé en bas à droite.
Signé et titré au dos. 50 x 100 cm

300 / 500 €



n°456

Isabelle DURET-DUJARRIC (née en 1949). Le mazet - 1990. Technique mixte sur carton.
Signé et daté en bas à droite. Titré en bas à gauche. 65 x 50 cm

150 / 200 €



n°457

Henri DURRENBERGER (né en 1949) Les Océanides
Huile sur toile libre
Signé en bas à gauche 28 x 38 cm

200 / 300 €



n°458

Henri DURRENBERGER (né en 1949) Les Océanides
Huile sur toile libre
Signé en bas à gauche 28 x 38 cm

200 / 300 €



n°459

Jean EFFEL (1908-1982) Sujets divers
Deux aquarelles et une encre de Chine sur papier Cachet de la signature (chaque) 26,5 x 25 cm - 25 x 32,5 cm - 21 x 27 cm

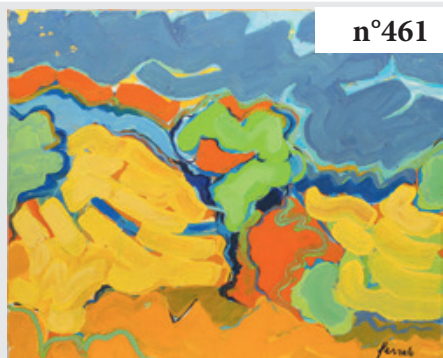
40 / 50 €



n°460

François FAUCHER (né en 1959) Flamme de mon cœur
Huile sur toile
Signé en bas à droite Titré au dos 61 x 31 cm

150 / 200 €



n°461

Georges FERRATO (né en 1949) Le bel été - 1980
Huile sur toile
Signé en bas à droite
Signé, daté et titré au dos 54 x 65 cm

150 / 200 €



n°462

Georges FERRATO (né en 1949) Le Tholonet - 1971
Huile sur toile
Signé en bas à droite
Signé, daté et titré au dos 54 x 73 cm

150 / 200 €



n°463

Nicola FORCELLA (XIXe siècle). La belle orientale.
Pastel sur papier.
Signé en bas à droite. 37 x 26 cm

200 / 300 €



n°464

FRANCK L (né en 1944). Le faune.
Sculpture en bronze à patine grise nuancée.
Signé et numéroté 7/8 à la base au dos. H : 44 ; L : 17 ; P : 8 cm

600 / 800 €



n°465

FRANK-WILL (1900-1951) Le Tréport
Aquarelle sur papier
Signé de son pseudonyme NAUDIN en bas à gauche Titré en bas à droite 23 x 31 cm

100 / 150 €



n°466

Jef FRIBOULET (1919-2003) Nature morte devant la fenêtre - 1957
Huile sur toile
Signé et daté en bas à droite 81 x 102 cm

300 / 500 €

n°467



Pierre GAILLARDOT (1910-2002) Les vendanges Paire de feutre noir sur papier
Signé en bas à droite (chaque) 29 x 21 cm (chaque)

60 / 80 €

n°468



A. GARAU (XXe siècle) Tomates et huile d'olives
Huile sur toile
Signé en bas à droite Titré au dos 38 x 46 cm

100 / 150 €

n°469



GEN PAUL (1895-1975) Les joueurs de polo
Gouache sur papier Signé en bas à gauche
47,5 x 57,5 cm

Monsieur Patrick Offenstadt, président du Comité Gen Paul, nous a confirmé l'authenticité de cette œuvre et pourra établir un certificat à la charge de l'acquéreur

2200 / 2800 €

n°470



Eugène GIRAUD (1806-1881) Portrait de notable en Afrique du Nord
Huile sur panneau
Signé en bas à gauche 40 x 28 cm

Note : Trace d'une étiquette d'exposition à Alger en janvier 1909 au dos

200 / 300 €

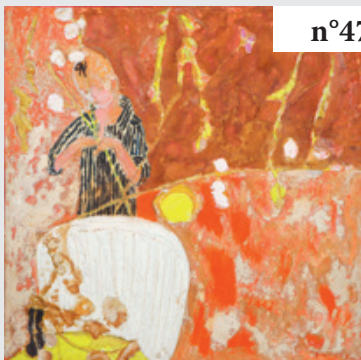
n°471



David GIRIN (1848-1917). Couple dans un intérieur.
Huile sur toile.
Signé en bas à droite. 74 x 49,5 cm.

Note : David Girin était un peintre français actif à la seconde moitié du XIXe siècle. Il est connu pour ses scènes courtoises et sa peinture de genre. Son œuvre reflète l'esthétique académique et élégante de son époque

600 / 800 €



n°472

Hélène GIROD DE LAIN (née en 1926) Branche à fleurs
Huile sur toile
Signé en bas à droite Titré au dos 100 x 100 cm

100 / 150 €



n°473

Stéphane GISCLARD (né en 1966). Les danseurs.
Pastel sur papier teinté.
Signé en haut à droite. 57 x 48 cm

1000 / 1200 €



n°474

Léon GLAIZE (1842-1932) L'ange
Huile sur panneau
Signé en bas à gauche 22 x 18 cm

200 / 300 €



n°475

Raymond GRANDVILLE BARGER (1906-2001). L'origine du Monde.
Sculpture en bronze à patine mordorée. Monogrammé au dos. H : 22 ; L : 26 ; P : 12,5 cm

300 / 500 €



n°476

GREGORIEZ (XXe siècle). Saint-Tropez.
Huile sur toile.
Signé en bas à droite. 54 x 81 cm

400 / 500 €

n°477



GREGORIEZ (XXe siècle). Port en Méditerranée.
Huile sur toile.
Signé en bas à droite. 59 x 71 cm

400 / 500 €

n°478



GREGORIEZ (XXe siècle). Le port.
Huile sur toile.
Signé en bas à droite.
Signé et titré au dos. 60 x 80 cm

400 / 500 €

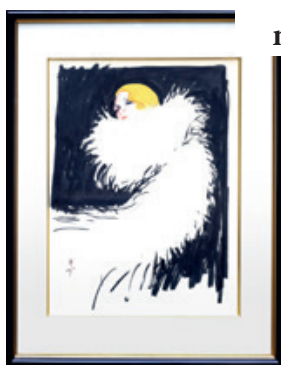
n°479



GREGORIEZ (XXe siècle). Collioure.
Huile sur toile.
Signé en bas à droite.
Signé et titré au dos. 67 x 75 cm

400 / 500 €

n°480



René GRUAU (1909-2004). Femme au col de fourrure. Technique mixte sur papier.
Signé en bas à gauche. 45 x 33 cm

1500 / 2000 €

n°481



Simone GRUET (XXe siècle) Maison en Camargue
Huile sur toile
Signé en bas à droite 24 x 33 cm

30 / 50 €



n°482

Richard GUINO (1890-1973). La maternité.
Sculpture en bronze à patine brune nuancée. A.A. Hebrard fondeur vers 1919-1923 (fonte à moins de 10 exemplaires).
Signé sur la terrasse. H : 11,5 ; L : 12,5 ; P : 6 cm.

3500 / 4500 €



n°483

Paul GUIRAMAND (1926-2007). Archère III.
Épreuve en bronze à patine brune foncée Bronze de Mohon fondeur.
Signé et numéroté 823/1000 sur la tranche de la terrasse. H : 29 ; L : 7,5 ; P : 7,5 cm

200 / 300 €



n°484

Philippe HAUCHECORNE (1907-1976) Les Roches noires - 1950
Huile sur toile
Signé, daté et titré en bas à droite 46 x 55 cm

70 / 100 €



n°485

Camille HILAIRE (1916-2004). Bouquet d'été.
Huile sur toile.
Signé en bas à gauche.
Signé et titré au dos. 60 x 73 cm

3000 / 4000 €



n°486

Camille HILAIRE (1916-2004). Nu allongé.
Aquarelle sur papier.
Signé et dédié en bas à gauche. 47 x 55 cm

350 / 450 €



n°487

HIND (XXe siècle) Nues sur la plage
Huile sur carton
Signé en bas à droite 46 x 38 cm

50 / 70 €



n°488

Alexis HINSBERGER (1907-1996) Gitane et son singe - 1992
Huile sur toile
Signé en bas à gauche
Signé, daté et tiré au dos 65 x 54 cm

70 / 100 €



n°489

Marie-Félix HIPPOLYTE-LUCAS (1854-1925). Etude pour la fresque de l'Europe pour la chambre de Commerce de Paris.
Mine de plomb et réhauts de craie sur papier. 27 x 35 cm

600 / 800 €



n°490

Edouard HUBERTI (1818-1880) Paysage à la rivière
Fusain, encre et réhauts de gouache blanche sur papier
Signé et dédié en bas à droite 50,5 x 66 cm

100 / 150 €



n°491

Georges-Victor HUGO (1868-1925) L'Eglise Saint Maclou à Rouen - 1898
Fusain et encre sur papier calque
Signé, daté et situé en bas à droite 30 x 21 cm

180 / 220 €



n°492

Georges-Victor HUGO (1868-1925) Paysage
Aquarelle sur papier Cachet du monogramme en bas à gauche 11 x 18 cm
120 / 150 €



n°493

Georges-Victor HUGO (1868-1925) Paysage à l'église
Aquarelle sur papier Cachet du monogramme en bas à droite 16 x 26 cm (rousseurs)
120 / 150 €



n°494

Georges-Victor HUGO (1868-1925) Deux personnages
Mine de plomb et lavis d'encre brune sur papier Cachet du monogramme en bas à droite
20 x 25 cm
120 / 150 €



n°495

Georges-Victor HUGO (1868-1925) Femme devant la cheminée
Lavis d'encre de Chine et mine de plomb sur papier Cachet du monogramme en bas à droite 10 x 15 cm (rousseurs)
70 / 100 €



n°496

Alfred JACQUEMART (1824-1896). Zébu et Python.
Épreuve en bronze à patine brune et mordorée Fonte d'édition d'époque.
Signé sur la terrasse. H : 32,5 ; L : 39 ; P : 13 cm (fragilité d'une oreille).
Note : Alfred Jacquemart est un sculpteur animalier, qui acquiert toute sa renommée grâce à sa participation au Salon et à l'Exposition Universelle de 1878, mais également aux commandes obtenues de la Ville de Paris. Il profite de l'engouement de la bourgeoisie pour la sculpture animalière et du développement spectaculaire de ce marché soutenu par les nombreuses fonderies d'art qui ont connu leur apogée en France dans la seconde moitié du XIXe siècle. "Zébu et python" témoigne de son intérêt pour les animaux exotiques.
2200 / 2800 €

n°497



Johann Wilhelm JANKOWSKI (1825-1870). La Cathédrale Saint Paul à Londres.
Huile sur toile.

Signé en bas à gauche. 21 x 32 cm.

400 / 500 €

n°498



Jean JANSEM (1920-2013). Enfant et porte verte - 1973.

Huile sur toile.

Signé en bas à droite. Titré au dos. 195 x 130 cm.

Provenance : Ancienne Succession Jansem.

Exposition : Galerie Tamenaga, Paris (étiquette au dos) .

Bibliographie : - "Jean Jansem" par Pierre Mazars, André Sauret éditeur, 1974 (reproduit sous le n° 121).

15000 / 20000 €

n°499



Jean JANSEM (1920-2013). Quatre marionnettes aux fruits - 2008.

Huile sur toile.

Signé en haut à gauche.

Signé et titré au dos. 38 x 46 cm.

Provenance : Ancienne Succession Jansem.

2000 / 3000 €

n°499 bis



Jean JANSEM (1920-2013). Paysage d'Issy-les-Moulineaux - 2005.

Huile sur toile.

Signé en bas à droite.

Signé et titré au dos. 25 x 50 cm.

Provenance : Ancienne Succession Jansem.

1800 / 2500 €

n°500



Jean JANSEM (1920-2013). Jeune femme au chapeau - 1990.

Fusain et pastel sur papier.

Signé en bas à droite. Daté et titré au dos. 65 x 50 cm.

Provenance : Ancienne Succession Jansem.

700 / 1000 €



n°501

Jean JANSEM (1920-2013). Badia au repos - 1993.
Fusain et pastel sur papier.
Signé en bas à droite. 65 x 50 cm.
Provenance : Ancienne Succession Jansem.

700 / 1000 €



n°502

Jean JANSEM (1920-2013). Lécharpe verte - 1997.
Fusain et pastel sur papier.
Signé en haut à droite. 65 x 50 cm.
Provenance : Ancienne Succession Jansem.

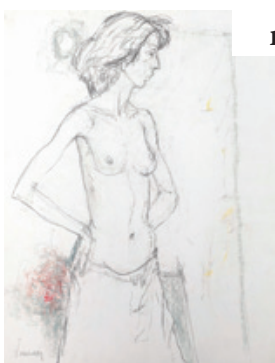
700 / 1000 €



n°503

Jean JANSEM (1920-2013). Joelle à genoux - 1995.
Fusain sur papier.
Signé en haut à gauche. Daté et titré au dos. 65 x 50 cm.
Provenance : Ancienne Succession Jansem.

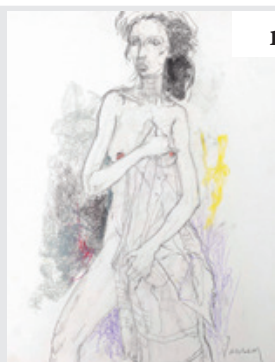
700 / 1000 €



n°504

Jean JANSEM (1920-2013). Joelle en buste de profil - 1996.
Fusain et pastel sur papier.
Signé en bas à gauche. Daté et titré au dos. 65 x 50 cm.
Provenance : Ancienne Succession Jansem.

700 / 1000 €



n°505

Jean JANSEM (1920-2013). Suzanne au bain - 1998.
Fusain et pastel sur papier.
Signé en bas à droite. Daté et titré au dos. 65 x 50 cm.
Provenance : Ancienne Succession Jansem.

700 / 1000 €

n°506



Jean JANSEM (1920-2013). Jeune fille, jambes écartées - 1993.
Fusain et pastel sur papier.
Signé en bas à gauche. Daté et titré au dos. 50 x 65 cm.
Provenance : Ancienne Succession Jansem.

700 / 1000 €

n°507



Jean JANSEM (1920-2013). Marina, étude pour fin du festin - 1997.
Fusain sur papier.
Signé en haut à gauche. Daté et titré au dos. 50 x 65 cm.
Provenance : Ancienne Succession Jansem.

700 / 1000 €

n°508



Jean JANSEM (1920-2013). La dentelière - 1965.
Encre de Chine sur papier.
Signé, daté et titré en bas à droite. 65 x 50 cm.
Provenance : Ancienne Succession Jansem.

500 / 700 €

n°509



Jules-Arthur JOETS (1884-1959) Paysage à Telques - 1943
Aquarelle sur papier
Signé et daté en bas à droite Titré en bas à gauche 29 x 23 cm

50 / 70 €

n°510



Paul JOUVE (1878-1973). Panthère assise - 1928. Crayon gras, encre de Chine et rehauts de gouache blanche sur papier.
Signé et dédié "Une charmante pensionnaire du zoo berlinois" en bas. 25 x 18 cm.
Monsieur Dominique Suisse, ayant droit de l'artiste nous a confirmé l'authenticité de cette œuvre, nous précisant : "Cette étude date probablement de 1928, faite lors d'un séjour au zoo de Berlin, la position de cette panthère assise du zoo de Berlin est très caractéristique, la panthère se tenant très droite sur ses deux pattes avant, les pattes arrières regroupées près du corps."

3000 / 4000 €



n°511

Pierre JUTAND (1935-2019) Grand bouquet de tournesols
Huile sur toile
Signé en bas à gauche 100 x 73 cm

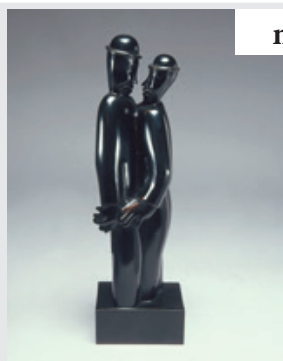
50 / 70 €



n°512

Victor KOULBAK (né en 1946). Tigre sur une branche.
Pastel sur papier chiffon. Monogrammé en bas à droite. 70 x 50 cm

200 / 300 €



n°513

Jean LAMBERT-RUCKI (1888-1967). Séduction - vers 1924.
Sculpture en bronze à patine noire. TEP fondeur (fonte posthume réalisée à partir du bois original avec l'autorisation des héritiers.

Signé, cachet de fondeur et justifié E.A. I/IV sur le socle. H : 48 ; L : 12,5 ; P : 13,5 cm.
Attestation des filles de l'artiste.

Expositions : - "Centenaire de la naissance de Jean. Lambert-Rucki", Galerie Jacques de Vos, Paris, octobre et novembre 1988 - "Les parisiens et les autres.", Galerie Jacques de Vos, Paris, mai et juin 1993 - "Jean Lambert-Rucki", Galerie Titanium, Athènes, novembre 1997 - "Lambert-Rucki", de Vos & Giraud Gallery, New York, novembre et décembre 2006.

Bibliographie : - "Jean Lambert-Rucki" par Jacques de Vos, Marc-André Ruan et Jean-Pierre Tortil, Galerie Jacques de Vos éditeur, Paris, 1988 (le bois original reproduit sous le n° 22)

10000 / 12000 €



n°514

Eugène-Camille LAMBERT (1871-1948) Rivière à Vichy - 1902
Huile sur panneau
Signé, daté et situé en bas à droite 29 x 38 cm

150 / 200 €



n°515

Pierre Franc LAMY (1855-1919) Venise, le quai devant la Salute soleil couchant
Huile sur panneau
Signé, daté et situé en bas à gauche 73 x 92 cm

200 / 300 €



n°516

Robert LAPOUJADE (1921-1993) Les deux bouteilles- 1959
Huile sur toile
Signé et daté en bas à droite
Signé et titré au dos 75 x 35 cm

100 / 150 €



n°517

Bruno-Émile LAURENT (né en 1928). Le bas de la rue Norvins (Montmartre).
Huile sur toile.
Signé en bas à droite. Titré au dos. 46 x 55 cm

120 / 180 €



n°518

Bruno-Émile LAURENT (né en 1928) La Seine et Notre Dame sous la neige
Huile sur toile
Signé en bas à droite 33 x 41 cm

100 / 150 €



n°519

Bruno-Émile LAURENT (né en 1928) Place sous la neige
Huile sur papier
Signé en bas à droite 44 x 59 cm

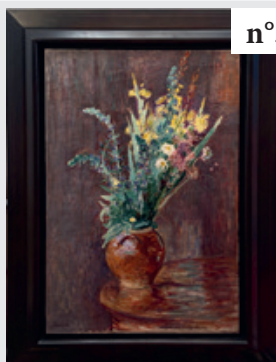
50 / 70 €



n°520

Robert LAVABRE (1928-1988). Capricio espagnol.
Huile sur isorel.
Signé en bas à droite.
Signé et titré au dos. 74 x 78,5 cm.
Note : Ancienne étiquette "Grand Prix de Deauville" au dos.
Provenance : - Vente Mes Tajan-Blondeau & Lavail, Toulouse, du 9 avril 1990 (n° 65 du catalogue) - Acheté par Monsieur R. à Nice - Sa Succession

700 / 1000 €



n°520 bis

Henri LEBASQUE (1865-1937). Bouquet de fleurs aux iris et lupins dans un pot de terre. Signé en bas à gauche. 81 x 54 cm.

Provenance : - Vente Sotheby's, Londres, du 7 décembre 1983 (n° 151 du catalogue) - Vente Sotheby's, Londres, du 4 décembre 1985 (n° 151 du catalogue) - Collection privée suisse.

Bibliographie : - "Henri Lebasque. Catalogue Raisonné" par Denise Bazetoux (reproduit sous le n° 844 p. 227).

25000 / 35000 €

n°521



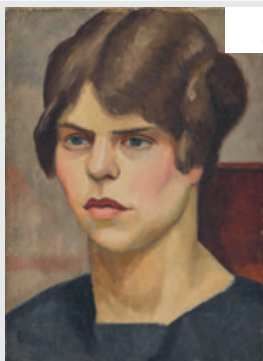
Gérard LE TALLEC (né en 1932) Port breton

Huile sur toile

Signé en bas à gauche 50 x 100 cm

100 / 150 €

n°522



Emile LEJEUNE (1885-1964) Portrait de femme

Huile sur toile

Signé en bas à gauche 33 x 24 cm

50 / 80 €

n°523



Jules LEMPEREUR (1902-1985) Jeune élégante

Aquarelle et mine de plomb sur papier

Signé en bas à droite 35 x 27 cm

30 / 50 €

n°524



Catherine LEPAGE (né en 1953) La pomme

Huile sur toile

Signé en bas à gauche 80 x 80 cm

200 / 300 €



n°525

Charles LEVIER (1920-2003). Le printemps.
 Huile sur toile.
 Signé en bas à droite.
 Signé et titré au dos. 90 x 60 cm

300 / 400 €



n°526

René LOROTTE (1920-1985) La maison à colombage
 Huile sur toile
 Signé en bas à droite 55 x 46 cm

40 / 50 €



n°527

Elisée MACLET (1881-1962). La maison de Balzac à Montmartre.
 Huile sur carton.
 Signé en bas à gauche. 39 x 47 cm

1800 / 2200 €



n°528

Elisée MACLET (1881-1962). Le moulin de la Galette à Montmartre.
 Huile sur panneau.
 Signé en bas à gauche. 39,5 x 52,5 cm

1500 / 2000 €



n°529

René MAGRITTE (1898-1967). Chapeau melon ayant très probablement appartenu à Magritte Taille 59/6. Pastilles métalliques avec initiales RM. Bon état mais a été porté.
 Provenance : - Ancienne Collection de la propriétaire d'une agence de publicité de Bruxelles dans les années 1970-1980 - Par donation à sa sœur.
 Note : Le chapeau melon est un élément emblématique dans l'œuvre de René Magritte. Il apparaît dans de nombreux de ses tableaux et est devenu une "signature visuelle" de l'artiste.

500 / 700 €



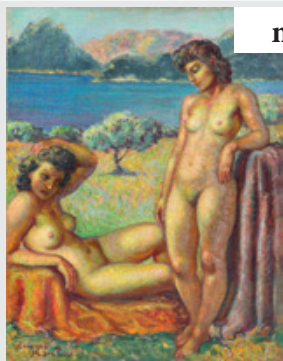
n°530

Charles MALLE (1935-2023). Cherbourg, quai Alexandre III.
Huile sur toile.
Signé en bas à droite. Cachet de l'atelier et titré au dos. 50 x 65 cm
2500 / 3500 €



n°531

Henri MANGUIN (1874-1949). Bouquet d'anémones - 1942.
Huile sur toile.
Signé en bas à droite. 35 x 27 cm.
Provenance : - Acquis directement auprès de l'artiste par Monsieur Dufourmontel à Paris en mai 1943 - Collection privée monégasque en 1971 - Collection privée du Sud de la France.
Exposition : - "Manguin", Galerie Pétrides, Paris, 1943 (n° 21 du catalogue) .
Bibliographie : - "Henri Manguin. Catalogue Raisonné de l'Oeuvre peint" par L. Manguin, C. Manguin et M.-C. Sainsaulieu, Ides et Calendes éditeur à Neuchâtel, 1980 (reproduit p. 368)
10000 / 15000 €



n°532

Georges MARCHOU (1898-1984). Nus en bord de mer.
Huile sur toile.
Signé en bas à gauche. 65 x 50 cm
200 / 300 €



n°533

Georges MARCHOU (1898-1984). Bouquet d'anémones.
Huile sur panneau.
Signé en bas à droite. 61 x 50 cm
150 / 200 €



n°534

Georges MARCHOU (1898-1984). Paysage.
Huile sur toile.
Signé en bas à droite. 46 x 61 cm (léger manque).
150 / 200 €



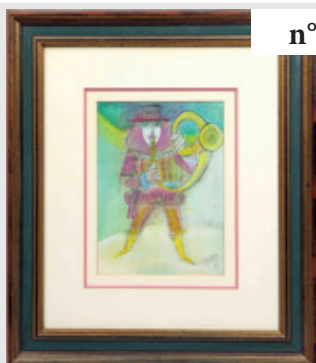
Alain MATHIOT (né en 1938) Le carnaval
Huile sur toile
Signé en bas à droite 46 x 61 cm

150 / 200 €



Pierre-Jules MENE (1810-1879) Chien épagneul français (Fabio)
Epreuve en bronze à patine mordorée
Signé sur la terrasse H : 16,5 ; L : 34 ; P : 12,5 cm

200 / 300 €



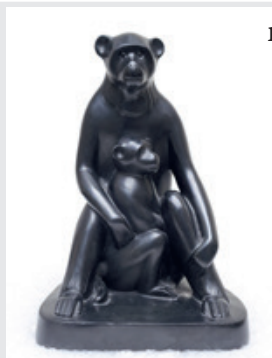
Blasco MENTOR (1919-2003). La musicienne - 1993.
Pastel sur papier.
Signé et daté en bas à droite. 30 x 22 cm

400 / 500 €



Blasco MENTOR (1919-2003). Chérie qui ne se reconnaît pas.
Huile sur toile.
Signé en bas à droite. Titré sur le côté à droite. 41 x 33 cm

300 / 400 €



David MESLY (1918-2004). Sensibilité.
Sculpture en bronze à patine brune Serralheiro fondeur.
Signé et numéroté 4/8 sur la tranche de la terrasse. H : 26 ; L : 17 ; P : 16 cm

2200 / 2800 €



n°540

Constantin Emile MEUNIER (1831-1905) Le mineur
Bas-relief en bronze à patine brune nunacée
Signé en bas à droite 16 x 20 cm

150 / 200 €



n°541

Michel MOREAU (né en 1940). Iris à la montagne blanche.
Huile sur toile.
Signé en bas à droite. Titré au dos. 46 x 55 cm

250 / 350 €



n°542

Claude MORIN (né en 1946). L'inconnue.
Sculpture en bronze à patine grise nuancée Fonte de l'artiste.
Signé et numéroté 2/8 à la base. H : 32 ; L : 40 ; P : 20 cm. Certificat de l'artiste en date de juillet 2015.

700 / 1000 €



n°543

Yvonne MOTTET (1906-1968). Le panier de fruits.
Huile sur toile.
Signé en bas à gauche. 55 x 46 cm

400 / 500 €



n°544

Marcel MOULY (1918-2008). Marine à Morgat - 1968.
Encre de Chine et lavis d'encre sur papier.
Signé et daté en bas à droite.
Signé, daté et titré au dos. 57 x 76 cm

1000 / 1200 €

n°545



Joseph MUSLIN (1911-2003) Venise, la douane
Huile sur toile
Signé en bas à droite
Signé et titré au dos 16 x 24 cm

50 / 80 €

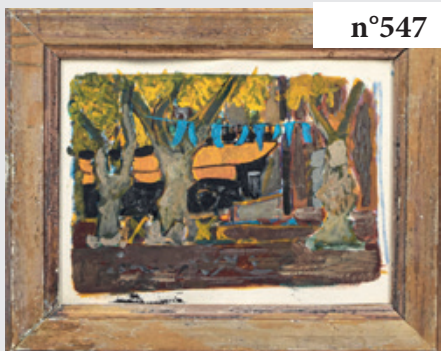
n°546



Lucien NEUQUELMAN (1909-1988). La Seine à Paris.
Huile sur toile.
Signé en bas à droite et au dos. 50 x 65 cm

1500 / 2000 €

n°547



Wim OEPTS (1904-1988). Terrasse à Saint-Tropez.
Gouache sur papier. Cachet de la signature en bas à gauche. 14 x 19 cm.
Note : A rapprocher du tableau de 1973 de la collection H.K. Groen à Rotterdam, reproduit dans la monographie sur l'artiste.

500 / 700 €

n°548



Wim OEPTS (1904-1988). Villa à Saint Tropez / Le Golfe de Saint Tropez.
Deux aquarelles sur papier montées en double face. Cachet de la signature en bas à droite (chaque). 16,5 x 24 cm et 13 x 21 cm

150 / 200 €

n°549



Marthe ORANT (1874-1957). La tente du charbonnier.
Huile sur carton marouflé sur toile.
Signé en bas à gauche. Titré au dos. 77 x 99 cm

150 / 200 €



n°550

Irène PEREIRA LEAL (1920-1987) Ville flottante - 1973
Encre et crayons de couleur sur papier
Signé au milieu à droite 25 x 32,5 cm

50 / 70 €



n°551

Armand PETERSEN (1891-1969) Hippopotame 1931
Epreuve en porcelaine tendre mate blanche Epreuve d'édition ancienne
Monogrammé en creux dessous Numéroté 2150/M Marque de la manufacture "B - G (pour Bing & Grøndahl), Danmark" (Cachet aux trois tourelles, motif dérivé des armes de Copenhague) H : 11 ; L : 25 ; P : 8,5 cm
Bibliographie : - "Les animaux de Petersen, en nouvelle porcelaine de la Manufacture Nationale Bing et Grøndahl, de Copenhague" in "Mobilier et Décoration", janvier 1933 (reproduit en illustration d'un article de Bernard Champigneulle) - "Les animaux de Petersen" in "Arts et Décoration", février 1933 (reproduit en illustration d'un article de Raymond Cogniat) - "Armand Petersen. Oeuvres complètes" par Jean-Marc Bauquier, Books Factory éditeur, 2004 (un exemplaire identique reproduit sous le n° 49.3 p. 326)

6000 / 8000 €



n°552

Armand PETERSEN (1891-1969) Perruche moineau - 1932
Epreuve en biscuit de porcelaine blanc Edition de la Manufacture de Sèvres
Epreuve d'édition ancienne (édition à 108 exemplaires entre 1933 et 1938)
Signé en bas H : 25,5 ; L : 6,3 ; P : 16,5 cm Note : Le petit "h" figurant en bas du cachet de la Manufacture correspond à la date 1934. Les initiales LS sont celles de Leclerc (Socrate), mouleur-répareur de 1911 à 1949 et sous-chef de fabrication après 1949. Les deux triangles correspondent au visa de M. I-L Blanchot Inspecteur des travaux de sculpture 1930-1947
Bibliographie : - "Armand Petersen" par Liliane Colas, Finzi éditeur, 2004 (un exemplaire identique reproduit sous le n° 71 p. 158) - "Armand Petersen. Oeuvres complètes" par Jean-Marc Bauquier, Books Factory éditeur, 2004 (un exemplaire identique reproduit sous le n° 71.1 p. 296-297)

2500 / 3500 €



n°553

Armand PETERSEN (1891-1969) Antilope couchée avec cornes, tête penchée - vers 1932
Epreuve en porcelaine tendre blanche mate Épreuve d'édition ancienne
Monogrammé en creux dessous Numéroté 2205/M (contrat passé en 1934) Marque de la manufacture "B & G (pour Bing & Grøndahl), Danmark" (Cachet aux trois tourelles, motif dérivé des armes de Copenhague) H : 17 ; L : 23 ; P : 10 cm Note : Porte l'étiquette de l'éditeur et galeriste "Rouard, 34 Ave de l'Opéra". Edition de la Manufacture Bing & Grøndahl de Copenhague exposée au Salon d'Automne à Paris en 1932 et vendue en exclusivité par la galerie Rouard, avenue de l'Opéra. Editée suite au contrat passé en 1934 à 61 exemplaires entre 1935 et 1954
Bibliographie : - "Armand Petersen. Oeuvres complètes" par Jean-Marc Bauquier, Books Factory éditeur, 2004 (un exemplaire identique reproduit sous le n°4.4 p. 306-307)

2500 / 3500 €



n°554

Armand PETERSEN (1891-1969) Antilope couchée sans corne, tête baissée - vers 1932
Epreuve en porcelaine tendre blanche mate Épreuve d'édition ancienne Monogrammé en creux dessous Numéroté 2153/M (contrat passé en 1931) Marque de la manufacture "B & G (pour Bing & Grøndahl), Danmark" (Cachet aux trois tourelles, motif dérivé des armes de Copenhague) H : 7,8 ; L : 22 ; P : 10 cm
Note : Editée suite au contrat passé en 1931 à 142 exemplaires entre 1932 et 1955 Exposition : Salon d'Automne de Paris en 1932
Bibliographie : - "Armand Petersen" par Liliane Colas, Finzi éditeur, 2004 (un exemplaire identique reproduit sous le n° 5 p. 34) - "Les animaux de Petersen" in "Arts et Décorations" n° 62 de février 1933 (un exemplaire identique reproduit p. 59 en illustration d'un article de Raymond Cogniat) - "Les animaux de Petersen en nouvelle porcelaine de la Manufacture Nationale Bing et Grøndahl de Copenhague" in "Mobilier et Décoration", janvier 1933 (reproduit p. 21 en illustration d'un article de Bernard Champigneulle) - "Armand Petersen. Oeuvres complètes" par Jean-Marc Bauquier, Books Factory éditeur, 2004 (un exemplaire identique reproduit sous le n° 5 p. 308 à 311)

1000 / 1500 €



n°555

Pablo PICASSO (1881-1973), d'après - Madoura - 1961.
Gravure au linoléum en couleur sur papier Arches.
Signé en bas à droite. Numéroté 80/100 en bas à gauche. 75 x 62 cm.
Note : État exceptionnel.

Bibliographie : Catalogue Raisoné Bloch Tome I n° 1296 p. 278

3000 / 4000 €



n°556

Pablo PICASSO (1881-1973). Petit triptyque Madoura - 1961.
Linogravure en couleur sur papier Arches.

Signé en bas à droite. 32,5 x 33 cm.

Note : État exceptionnel, jamais exposé à la lumière. Fait partie de la cinquantaine d'exemplaires signés et non numérotés.

Bibliographie : Catalogue Raisoné Bloch n° 1021

3000 / 4000 €



n°557

Pablo PICASSO (1881-1973), d'après - Toros en Vallauris - 1959.

Gravure au linoléum en couleur sur papier Arches. Arnera lithographe Association des potiers de Vallauris éditeur.

Signé en bas à droite. Numéroté 152/190 en bas à gauche. 76 x 57 cm (bordures légèrement insolées).

Bibliographie : Catalogue Raisoné Bloch. Tome I n° 1287 p. 276

2500 / 3500 €



n°558

Pablo PICASSO (1881-1973), d'après - Pâtes blanches - 1957.

Affiche lithographiée en couleur sur papier fort. Arnera imprimeur.

Signé et numéroté 72/175 en bas à droite. 65 x 50 cm.

Note : État exceptionnel, jamais exposé à la lumière. Éditée à 175 exemplaires dont 75 numérotés.

Bibliographie : - Catalogue Raisoné des affiches originales par Mourlot n° 88 - Catalogue Raisoné des affiches originales par Czwiklitzer n° 123

2000 / 2500 €



n°559

Pablo PICASSO (1881-1973). Loiseau coloré - 1967.

Lithographie en couleur sur papier. Mourlot lithographe.

Signé en bas à droite. Numéroté 67/100 en bas à gauche. 53 x 54,5 cm (légères taches à gauche).

Note : Tirage avant la lettre de l'affiche pour l'exposition "Picasso. Céramiques.

Gravures originales" à la Galerie Lucie Weill à Paris de décembre 1967 à janvier 1968.

Bibliographie : Catalogue Raisoné Orozco n° 592 p. 267

700 / 900 €



n°560

François POMPON (1855-1933). Tourterelle.
Épreuve en biscuit de porcelaine blanc mat. Édition de la Manufacture de Sèvres entre 1922 et 1932 (contrat du 25 août 1922 dénoncé le 26 mai 1930 à compter du 1er septembre 1932). H : 20 ; L : 8 ; P : 7,8 cm (légères coulures sur la biscuit) .
Bibliographie : - "Pompon. Catalogue Raisonné", RMN, Gallimard éditeur (un exemplaire identique reproduit sous le n° 151C p. 220)

4000 / 5000 €



n°561

Jean-Pierre POPHILLAT (1937-2020) Le rhododendron
Huile sur toile
Signé en bas au milieu Titré au dos 50 x 61 cm

100 / 150 €



n°562

Dora POTIRIS (XXe siècle) Retour de pêche
Huile sur isorel
Signé en bas au milieu 48 x 64 cm

200 / 300 €



n°563

Jean PUY (1876-1960). Maternité.
Pastel sur papier.
Signé en bas à droite. 61 x 50 cm.
Note : Le tableau représente Carmen Cartella, modèle de Jean Puy, portant son fils sur ses genoux

400 / 600 €



n°564

Jean PUY (1876-1960). Le jeune enfant.
Pastel sur papier.
Signé en bas à gauche. 35 x 28 cm

300 / 500 €



n°565

Léon RICHET (1847-1907) Le chemin
Aquarelle sur papier
Signé en bas à gauche 20,5 x 26,5 cm

50 / 70 €



n°566

Guy ROCAGEL (né en 1935). Paris.
Huile sur toile.
Signé en bas à gauche.
Signé et titré au dos. 73 x 92 cm

200 / 300 €



n°567

Guy ROCAGEL (né en 1935). Les gondoliers.
Huile sur toile.
Signé en bas à gauche.
Signé et titré au dos. 38 x 46 cm

100 / 150 €



n°568

Wolf RÖHRICHT (1886-1953). Sommer in Gebirge - 1940.
Huile sur toile.
Signé et daté en bas à droite. Titré au dos. 48 x 60 cm

400 / 600 €



n°569

Georges ROUAULT (1871-1958). Nous... C'est en sa mort que nous avons été baptisés.
Gouache sur fond de gravure marouflé sur toile. Cachet de l'atelier au dos. 55 x 43 cm.
Provenance : Ancienne Collection de la Fondation Rouault.
Exposition : - "Georges Rouault", Musée Kiyoharu, Japon.
Bibliographie : Catalogue Raisonné Chapon-Rouault n°I, 83

10000 / 15000 €

n°570



Georges ROUDNEFF (né en 1933). Ravissement des grands espaces.
Huile sur toile.

Signé en bas à droite. 27 x 35 cm

500 / 700 €

n°571



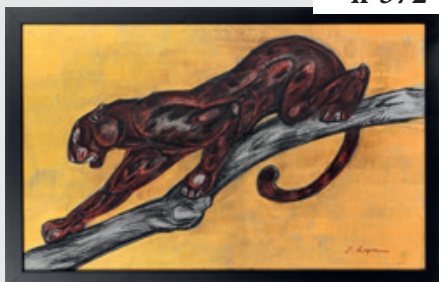
Jean ROYER (XXe siècle). Tigre.

Fusain, gouache, réhauts de craie et peinture dorée sur papier.

Signé en bas à gauche. 51,5 x 81,5 cm

500 / 700 €

n°572



Jean ROYER (XXe siècle). Panthère sur une branche.

Fusain, gouache, sanguine et peinture dorée sur papier.

Signé en bas à droite. 52 x 82 cm

500 / 700 €

n°573



Jean ROYER (XXe siècle). Panthère accroupie.

Fusain et réhauts de craie sur papier.

Signé en bas à gauche. 50 x 65 cm

500 / 700 €

n°574



Jean ROYER (XXe siècle). Tête de panthère.

Fusain, sanguine et réhauts de craie sur papier.

Signé en bas à gauche. 50 x 61 cm

500 / 700 €



n°575

Jean ROYER (XXe siècle). Aigle.
Fusain, gouache, sanguine et réhauts de craie sur papier.
Signé en bas à droite. 42 x 29,5 cm

200 / 300 €



n°576

Jean ROYER (XXe siècle). Panthère au repos.
Fusain, gouache, sanguine et réhauts de craie sur papier.
Signé en bas à droite. 22 x 31 cm

150 / 200 €



n°577

Márk RUBOVICS (1867-1947) La gardienne de vaches au coucher de soleil avec
montagne enneigée en fond
Huile sur panneau
Signé en bas à gauche et au dos 33 x 44 cm
Note : Etiquette d'exposition en hongrois au dos

100 / 150 €



n°578

Marlène SADRAN-FRIGOLI (née en 1942) Le bain difficile
Huile sur toile
Signé en haut à droite 38 x 46 cm

70 / 100 €



n°579

Yves SAINT LAURENT (1936-2008). Projet de vêtement.
Mine de plomb sur papier Annoté RV668 en haut à droite. Cachet Saint Laurent Rive
Gauche au dos. 32 x 12,5 cm.

500 / 700 €

n°580



Edouard-Marcel SANDOZ (1881-1971). Fennec assis tête tournée.

Épreuve en bronze à patine brun vert nuancée Susse frères fondeur (entre 1921 et 1930).
Signé à la base. H : 18,5 ; L : 21 ; P : 11 cm.

Bibliographie : - "Sandoz, sculpteur figuriste et animalier. Catalogue Raisonné de l'œuvre sculptée" par Félix Marcilhac, Paris, 1993 (modèle similaire reproduit sous le n° 600 p. 364).

Note : Le Fennec fut incontestablement l'un des animaux favoris de Sandoz. Il en possédait d'ailleurs plusieurs individus dans sa ménagerie personnelle et put donc l'étudier avec beaucoup d'attention et de précision. Un premier fennec lui fut offert par le président de la Compagnie Générale Transatlantique, Del Diaz, en 1920, pour l'encourager à accepter sa proposition de voyage en Afrique du Nord, l'année suivante

12000 / 15000 €

n°581



Edouard-Marcel SANDOZ (1881-1971). Caneton.

Épreuve en bronze à patine brune nuancée de rouge et de vert. Susse Frères fondeur (entre mars 1919 et octobre 1930).

Signé sur la terrasse. H : 9,4 ; L : 6,2 ; P : 9,3 cm.

Bibliographie : - "Sandoz, sculpteur figuriste et animalier. Catalogue Raisonné de l'œuvre sculptée" par Félix Marcilhac, Paris, 1993 (modèle similaire reproduit sous le n° 862 p. 405).

4000 / 5000 €

n°582



Daniel SCHINTONE (1929-2015) Portrait de femme

Encre de Chine au pinceau chinois sur papier

Signé en bas à gauche Cachet rouge en bas à droite 28 x 22 cm On y joint une lettre de l'artiste et un dessin à l'encre signé en bas à droite et mesurant 28 x 21 cm

100 / 150 €

n°583



Ruth SCHLOSS (1922-2013) Petite fille

Encre de Chine et lavis d'encre sur papier

Signé en hébreux en bas au milieu 48 x 33 cm

100 / 150 €

n°584



Andrés SEGOVIA (1929-1996). Citrons.

Huile sur isorel.

Signé en haut à gauche. Titré au dos. 55 x 46 cm

300 / 500 €



n°585

Guy SÉRADOUD (1922-2007). Les tricoteuses.
Huile sur toile.
Signé en bas à gauche.
Signé et titré au dos. 97 x 130 cm

400 / 500 €



n°586

Victor SPAHN (né en 1949). Régate.
Huile sur toile.
Signé en bas à gauche. 73 x 92 cm

700 / 900 €



n°587

Victor SPAHN (né en 1949). Formule I.
Huile sur toile.
Signé en bas à droite. 65 x 100 cm

700 / 900 €



n°588

Victor SPAHN (né en 1949). Le golfeur.
Huile sur toile.
Signé en bas à gauche. 50 x 61 cm

500 / 700 €



n°589

Michel STURLA (1895-1936) Personnages sur une terrasse en Algérie
Huile sur peau tendue (tambourin)
Signé en bas à gauche D : 26 cm

100 / 150 €



n°590

Léopold SURVAGE (1879-1968). Jeux de ballon sur la plage - 1936.
Mine de plomb sur papier.
Signé, daté et cachet de l'atelier en bas à droite. 27 x 20 cm (légères rousseurs)
250 / 350 €



n°591

Vladimir de TERLIKOWSKI (1873-1951). Bouquet de fleurs à l'éventail - 1936.
Huile sur toile.
Signé et daté en bas à droite. 92 x 64 cm
3000 / 4000 €



n°592

Laszlo TIBAY (né en 1962) Les trois chats à la souris
Encre de Chine et lavis d'encre sur papier
Signé en haut à droite 30 x 40 cm
200 / 250 €



n°593

Laszlo TIBAY (né en 1962) Balle de match
Encre de Chine et lavis d'encre sur papier
Signé en haut à gauche 30 x 20 cm
150 / 200 €



n°594

Laszlo TIBAY (né en 1962) Le chat au papillon
Encre de Chine et lavis d'encre sur papier
Signé en haut à droite 25 x 15 cm
100 / 150 €



n°595

Louis TOFFOLI (1907-1999). Rio - 1969.
Huile sur toile.
Signé en bas à droite. Titré au dos. 60 x 74 cm.
Bibliographie : - "Louis Toffoli, Catalogue Raisonné. Tome II" par Jeanine Pelissier
(reproduit sous le n° 1837 p. 95)

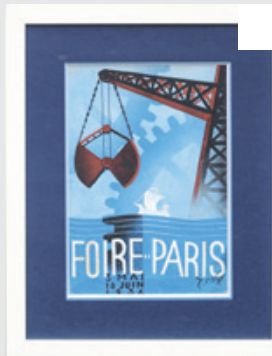
4000 / 5000 €



n°596

Louis TOFFOLI (1907-1999). Ali - vers 1973.
Huile sur toile.
Signé en bas à droite.
Signé, titré et dédié au dos. 73 x 54 cm. Monsieur Robert Perahia nous a confirmé
l'authenticité de cette œuvre

2000 / 3000 €



n°597

Louis TOFFOLI (1907-1999). La Foire de Paris - 1936.
Gouache sur papier. Cachet de la signature en bas à droite. Daté en bas à gauche. 35 x 24
cm. Certificat de Monsieur Robert Perahia, expert officiel de l'artiste

1000 / 1200 €



n°598

Georges TRINCOT (1921-2005) Portrait de cheval - 1965
Huile sur toile
Signé et daté en bas à droite 46 x 55 cm

100 / 150 €



n°599

André UTTER (1886-1948). Le chemin de Montauban - 1939.
Huile sur toile.
Signé en bas à droite.
Signé, daté et titré au dos. 46 x 55 cm.
Note : André Utter était le second mari de Suzanne Valadon et le beau-père de Maurice
Utrillo

800 / 1000 €



n°600

Jean VANDEN EECKHOUDT (1875-1946) Paysage cubiste
Huile sur carton Monogrammé en bas à gauche
Signé et daté au dos 27 x 37 cm

300 / 500 €



n°601

Charles Henri VERBRUGGHE (1877-1974) Venise, la Salute
Huile sur panneau
Signé en bas à droite Situé au dos 25 x 31 cm (légers manques)

200 / 300 €



n°602

Joséphine VERNAY (née en 1861) Barque sur la plage à Beaulieu
Aquarelle sur papier
Signé en bas à droite Situé en bas à gauche 30 x 24 cm

50 / 70 €



n°603

Robert VERNET-BONFORT (1934-2017) Bouquet
Huile sur toile
Signé en bas à droite
Signé et titré au dos 61 x 50 cm

200 / 300 €



n°604

Sylvain VIGNY (1903-1970) Bouquet de fleurs
Huile sur carton
Signé en bas à gauche 61 x 46 cm

150 / 200 €

n°605



Antoniucci VOLTI (1915-1989). Odette.
 Sculpture en bronze à patine noire nuancée. Susse fondeur en. 1967-1968 (registre de la fonderie).

Signé et numéroté 5/6 sur la hanche gauche. H : 19,5 ; L 14,5 ; P : 17,5 cm.

15000 / 20000 €

n°606



Antoniucci VOLTI (1915-1989). Galet (femme lovée).

Sculpture en bronze à patine gris noir nuancée. Paumelle fondeur.

Signé et numéroté 8/8 sur la cuisse. H : 22 ; L : 53,5 ; P : 32 cm. Certificat de l'Indivision Volti en date du. 30 octobre 2025

15000 / 20000 €

n°607



Antoniucci VOLTI (1915-1989). Séléne.

Sculpture en argent massif 930/1000e Solyfonte fondeur.

Signé et numéroté 2/8 sur la fesse. H : 7,5 ; L : 16,5 ; P : 11 cm. Poids : 1,269 kg. Certificat de l'Indivision Volti en date du 20 novembre 2020.

8000 / 10000 €

n°608



Antoniucci VOLTI (1915-1989). Celia.

Sculpture en bronze à patine noire. Valsuani fondeur.

Signé sur la fesse gauche. Numéroté 7/8 à la base. H : 14 ; L : 33 ; P : 13 cm. Certificat de l'Indivision Volti en date du 4 août 2025

5500 / 6500 €

n°609



Henry DE WAROQUIER (1881-1970) Portrait accoudé

Encre de Chine sur papier

Signé et daté en bas à gauche 40 x 23 cm

100 / 150 €



n°610

Otto WOLS (1913-1951). Composition - vers 1942/1943.

Aquarelle, gouache et encre sur papier.

Signé en bas à droite. 31 x 23,8 cm.

Provenance : - Collection du Docteur Pons, Avignon - Resté dans sa descendance.

Madame Patricia Bieberstein Ilgner nous a confirmé l'authenticité de cette œuvre, qui sera incluse dans le Catalogue Raisonné actuellement en préparation. Suite à une regrettable erreur de provenance, Mr Rattke à l'époque avait refusé de reconnaître cette aquarelle, mais suite à l'expertise judiciaire, l'arrêt de la Cour d'Appel du 4 février 2025 a rétabli la véritable provenance et a conclu à l'authenticité de cette œuvre.

Bibliographie : - "Wols die Arbeitenauf papier" par Philip Gutbrod, Universität Heidelberg 2003 (reproduit sous le n° A422)

20000 / 30000 €



n°611

Robert YAN (1901-1994) Le thonier en Bretagne

Encre brune et réhauts de gouache blanche sur papier

Signé en haut à gauche 32 x 25 cm

100 / 150 €



n°612

Robert YAN (1901-1994) Sortie de l'Eglise en Bretagne

Encre brune et réhauts de gouache blanche sur papier

Signé en bas à gauche 25 x 32 cm

100 / 150 €



n°613

Fred ZELLER (1912-2003) La péniche à la fin du jour

Huile sur panneau marouflé sur isorel

Signé en bas à droite Titré au dos 29 x 38 cm

100 / 150 €



n°614

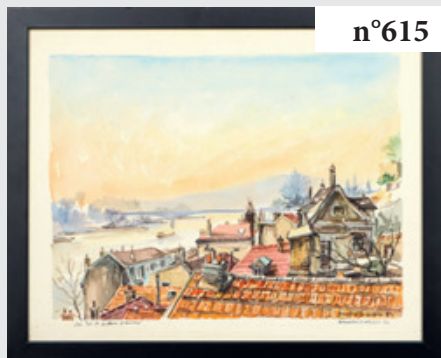
Branislav ZENDELSKI (né en 1936) Vue de Paris - 1989

Aquarelle sur papier

Signé et daté en bas à droite 39 x 45 cm

30 / 40 €

n°615



Branislav ZENDELSKI (né en 1936) Les toits de Conflans Saint Honorine - 1989
Aquarelle sur papier
Signé et daté en bas à droite Titré en bas à gauche 36 x 46 cm

30 / 40 €

n°620



Pierre AMBROGIANI (1907-1985). Bouquet de fleurs.
Huile sur toile.
Signé en bas à gauche. 73 x 54 cm

2500 / 3500 €

n°621



Pierre AMBROGIANI (1907-1985). Paysage de Sault.
Huile sur toile.
Signé en bas à droite et au dos. 55 x 46 cm

1500 / 2000 €

n°622



Eugène BABOULENE (1905-1994). Les fleurs jaunes - 1976.
Huile sur toile.
Signé en bas à droite.
Signé, daté et titré au dos. 46 x 27 cm

1000 / 1200 €

n°623



Jacques BARTOLI (1920-1995) Barques du Scudo à Ajaccio
Huile sur carton
Signé en bas à droite Titré au dos 24,5 x 41 cm

200 / 300 €

n°624



Emmanuel BELLINI (1904-1989) Calèche
Aquarelle sur papier
Signé en bas à gauche 18 x 23 cm

50 / 70 €

n°625



Yves BRAYER (1907-1990). L'arrivée aux arènes (Espagne).
Huile sur toile.
Signé en bas à droite. Titré au dos. 27 x 35 cm

1000 / 1500 €

n°626



André COTTAVOZ (1922-2012). Les pêches.
Huile sur toile.
Signé en bas à droite.
Signé et titré au dos. 38 x 55 cm

1400 / 1800 €

n°627



André COTTAVOZ (1922-2012). Maternité, Muriel et Florent - 1969.
Huile sur panneau.
Signé en bas à droite.
Signé, daté et titré au dos. 24 x 23 cm

800 / 1000 €

n°628



André COTTAVOZ (1922-2012). Nature morte aux grenades.
Huile sur carton.
Signé en bas à droite. 24 x 30 cm

700 / 1000 €



n°629

Vincent COURDOUAN (1810-1893). La Marne à Joinville - 1855.
Mine de plomb et réhauts de gouache sur papier.
Signé, daté et situé en bas à gauche. 20 x 32 cm (rousseurs)

400 / 500 €



n°630

André DOUHIN (1863-1936) Monaco vu de la Tête de chien - 1893
Encre de Chine sur papier
Signé et daté en bas à droite 17 x 13 cm

50 / 70 €



n°631

DUAIV (né en 1952). Amandiers et lavandes.
Huile sur toile.
Signé en bas à droite.
Signé, titré et certificat de l'artiste au dos. 30 x 30 cm

150 / 200 €



n°632

Willy EISENCHITZ (1889-1974) Les herbes jaunes
Pastel sur papier Cachet de l'atelier en bas à droite 25,5 x 32,5 cm

150 / 200 €



n°633

Willy EISENCHITZ (1889-1974) Bateau en cale
Aquarelle sur papier
Signé en bas à droite 38 x 51 cm

100 / 150 €



n°634

Willy EISENCHITZ (1889-1974) Oliviers près de la Valette
Sanguine sur papier Cachet de l'atelier en bas à droite 25 x 36 cm

70 / 100 €



n°635

Willy EISENCHITZ (1889-1974) Paysage provençal
Pastel gras et fusain sur papier Cachet de l'atelier en bas à gauche 31 x 43 cm

50 / 70 €



n°636

Willy EISENCHITZ (1889-1974) L'escalier
Fusain sur papier Cachet de l'atelier en bas à droite 43,5 x 31 cm

50 / 70 €



n°637

Willy EISENCHITZ (1889-1974) Coin de Provence
Encre bleue sur papier Cachet de l'atelier en bas à droite 25,5 x 36 cm

50 / 70 €



n°638

Antoine FERRARI (1910-1995). Bouquet.
Huile sur panneau.
Signé en bas à gauche. 50 x 43 cm

200 / 300 €

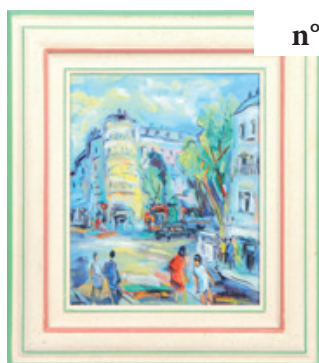


n°639

Catherine GARROS (née en 1954). Le concert sur la place.
Huile sur toile.

Signé en bas à gauche. 50 x 61 cm

300 / 400 €



n°640

Catherine GARROS (née en 1954). Paris, boulevard Saint Germain.
Huile sur toile.

Signé en bas à droite.

Signé et situé au dos. 46 x 38 cm

200 / 250 €



n°641

François GAVAZZI (né en 1944). Paysage provençal.
Huile sur toile.

Signé en bas à droite. 73 x 92 cm.

300 / 500 €



n°642

Pierre GRIVOLAS (1823-1906). Paysage aux pins.
Huile sur carton.

Signé en bas à gauche. 37 x 58 cm.

300 / 400 €



n°643

Jean-Pierre MALTESE (né en 1946). Le mat rouge.
Huile sur toile.

Signé en bas à droite.

Signé et titré au dos. 60 x 73 cm.

2500 / 3500 €

n°644



Jean-Pierre MALTESE (né en 1946). Rouge.
Huile sur toile.
Signé en bas à gauche.
Signé et titré au dos. 60 x 60 cm.

2500 / 3500 €

n°645



Jean SARDI (né en 1947). Bonifacio.
Huile sur toile.
Signé en bas à droite.
Signé et titré au dos. 100 x 81 cm.

1500 / 2000 €

n°646



Jean SARDI (né en 1947). Marine bleue.
Huile sur toile.
Signé en bas à gauche.
Signé et titré au dos. 54 x 65 cm.

1200 / 1500 €

n°647



Sany SASSY (XIXe-XXe siècle) Les pins en bord de mer - 1932
Fusain sur papier
Signé et daté en bas à gauche 65 x 54 cm

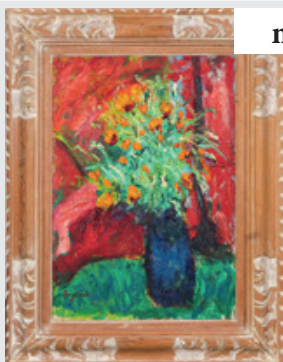
60 / 80 €

n°648



Sany SASSY (XIXe-XXe siècle) Coucher de soleil en bord de mer - 1935
Fusain sur papier
Signé et daté en bas à gauche 54 x 65 cm

60 / 80 €



n°649

René SEYSSAUD (1867-1952). Bouquet fauve.
Huile sur toile.

Signé en bas à gauche. 55 x 38 cm

2500 / 3500 €



n°650

Marie SION (née en 1956). La calanque rouge.
Huile sur toile.

Signé en bas au milieu. Titré au dos. 60 x 81 cm

450 / 550 €



n°655

Serge ARAMOFF (1881-1970). Tête à la coiffure stylisée.
Sculpture en bronze à patine brune nuancée de vert. Paumelle fondeur.
Signé et justifié E.A en bas au dos. H : 24,2 ; D : 16,5 cm.

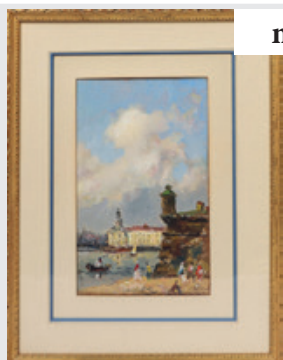
2500 / 3000 €



n°656

Serge ARAMOFF (1881-1970). Tête à la coiffure stylisée.
Sculpture en bronze à patine brune nuancée de vert. Paumelle fondeur.
Signé et justifié E.A en bas au dos. H : 20 ; D : 18,5 cm.

2200 / 2800 €



n°657

Ecole russe (XXe siècle) Devant la foreteresse Pierre et Paul en été - 1988
Huile sur papier

Signé et daté en cyrillique en bas à droite 34 x 20 cm Lot présenté avec le concours de
Monsieur Maxime Charron, expert (06 50 00 65 51)

100 / 150 €



n°658

N. EFOCHKINE (XXe siècle) Le soir - 1992
Huile sur toile
Signé en cyrillique en bas à droite
Signé, daté et titré au dos 47 x 55 cm Lot présenté avec le concours de Monsieur Maxime Charron, expert (06 50 00 65 51)

150 / 200 €



n°659

Sam GRANOVSKY (1889-1942) Nu allongé - 1921
Pastel sur papier
Signé, daté et situé Paris en haut à droite 28 x 35 cm

200 / 300 €



n°660

Alexander-Evgenevich IACOVLEFF (1887-1938). Nu allongé - 1917.
Sanguine sur papier.
Signé, daté "A. Iacovleff / 1917" avec son tampon en noir en bas à droite. 38 x 51 cm (pliure en bas à gauche et légères taches).
Provenance : Succession d'une aristocrate russe installée dans l'arrière-pays grassois. Lot présenté avec le concours de Monsieur Maxime Charron, expert (06 50 00 65 51)

3000 / 5000 €



n°661

Boris-Mikhailovich KUSTODIEV (1878-1927). Le quartier juif à Vilnius - 1913.
Mine de plomb sur papier contrecollé sur carton.
Signé, monogrammé, daté et situé en bas à gauche en cyrillique "Vilna / BK 15 juin 1913 / Kustodiev". Inscriptions au dos. 44 x 44 cm (légères taches et usures).
Provenance : Succession d'une aristocrate russe installée dans l'arrière-pays grassois Lot présenté avec le concours de Monsieur Maxime Charron, expert (06 50 00 65 51).

2000 / 3000 €



n°662

Boris SMIRNOFF (1895-1976) Nu allongé
Pastel sur papier
Signé en bas à droite 50 x 65 cm

50 / 80 €



n°663

Alexander SOFRONOFF (1901-1948). Portrait d'un mandchou.

Huile sur toile marouflé sur panneau.

Signé en bas à droite. 38 x 28 cm.

Note : Peintre d'origine russe, formé comme artiste et décoarteur de théâtre, Sofronoof doit quitter la Russie au moment de la Révolution de 1917. Il arrive par le Transsibérien en Mandchourie en 1922 où il travaille comme scénographe pour le théâtre. En 1931, il fuit l'invasion japonaise et s'installe à Shanghaï puis à Ceylan, où il travaille avec la Compagnie du ballet russe de Shanghaï comme peintre de décors. Huit expositions lui sont consacrées à Ceylan.

500 / 700 €



n°664

Léon ZEYTLINE (1885-1962) Paris, animation rue de la Chaussée d'Antin

Huile sur toile

Signé en bas à gauche 46 x 61 cm

Bibliographie : - "Catalogue Raisonné Léon Zeytline" (reproduit sous le n° 201 p. 181)

5000 / 7000 €



n°666

Jean-Michel BASQUIAT (1960-1988), dans le goût de - Personnages.

Tapis-tapisserie en laine noué à la main. 240 x 170 cm

3500 / 4500 €



n°667

Bernard BUFFET (1928-1999) La chouette (1969)

Tapisserie en laine

Signé et daté en haut au milieu 62 x 53 cm

50 / 70 €



n°668

Ivan DA SILVA-BRUHNS (1881 -1980), d'après - Composition.

Tapis en laine noué à la main. 279 x 151 cm

2500 / 3500 €



n°669

Sonia DELAUNAY (1885-1979), dans le goût de - Composition aux cercles colorés.
Tapis-tapisserie en laine noué à la main. 277 x 252 cm

4500 / 5500 €



n°670

Robert INDIANA (1928-2018). Liebe Love - 2005.
Tapis en laine.

Signé (dans la planche) et numéroté 978/999 sur le bolduc au dos. 60 x 60 cm

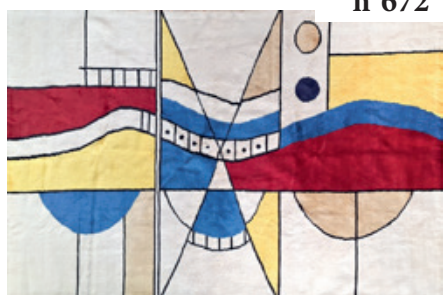
200 / 250 €



n°671

Wassily KANDINSKY (1866-1944), d'après - Composition sur fond crème.
Tapis-tapisserie en laine noué à la main. 200 x 250 cm.

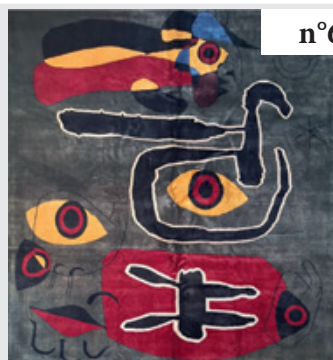
2500 / 3000 €



n°672

Fernand LEGER (1881-1955), dans le goût de - Composition colorée.
Tapis-tapisserie en laine noué à la main. 150 x 240 cm.

3000 / 4000 €



n°673

Joan MIRÓ (1893-1983), d'après - Composition aux deux yeux.
Tapis-tapisserie en laine noué à la main. 250 x 198 cm.

3500 / 4500 €



n°674

Joan MIRÓ (1893-1983), d'après - Composition sur fond jaune.
Tapis-tapisserie en laine noué à la main. 201 x 154 cm.

3000 / 4000 €



n°675

Jean PICART LE DOUX (1902-1982) La lyre aux papillons
Impression sur toile
Signé (dans la planche) en bas à droite Numéroté 12/130 au dos 97 x 130 cm

250 / 350 €

CANNES ENCHÈRES

CONDITIONS GÉNÉRALES DE VENTE

Les ventes aux enchères se font expressément au comptant. L'adjudicataire doit acquitter par lot, en sus du montant de l'enchère et des frais d'expédition éventuels, les frais et les taxes suivants : **30%** (25% HT + TVA sauf livres 28,44% HT + TVA) pour les ventes volontaires et **14,28%** (11,90% HT + TVA) pour les ventes judiciaires. Pour participer aux enchères en live ou déposer un ordre d'achat secret, l'enchérisseur s'engage à payer en sus des montants ci-dessus, les frais y afférent, notamment ceux d'INTERENCHÈRES LIVE (1,5% HT + TVA au jour de la rédaction des présentes, susceptible de modifications ultérieures), de DROUOT LIVE (1,5% HT + TVA au jour de la rédaction des présentes, susceptible de modifications ultérieures), ou de DROUOT ONLINE (3% HT + TVA au jour de la rédaction des présentes, susceptible de modifications ultérieures). Pour les ventes judiciaires retransmises sur INTERENCHÈRES, l'enchérisseur s'engage à payer en sus des frais légaux en vigueur, les frais de service du LIVE suivants : 1% HT + TVA du prix d'adjudication pour les meubles, objets d'art et matériels professionnels. Pour les ventes volontaires et judiciaires de véhicules, l'enchérisseur s'engage à payer des frais de service du LIVE de 40 € HT + TVA par véhicule. La TVA sur les frais est rétrocédée à l'adjudicataire sur présentation, dans les délais légaux, des justifications d'exportation.

Aucune réclamation n'est recevable dès l'adjudication prononcée. Toutes les précisions (dimensions, poids et calibres), concernant les objets ne sont données qu'à titre indicatif et Cannes Enchères ne peut être tenu responsable des éventuelles erreurs au catalogue. Les photographies du catalogue ou présentes sur Internet n'ont pas de valeur contractuelle. Les lots sont vendus dans l'état où ils se trouvent au moment de l'adjudication.

Les enchérisseurs ont la possibilité, au cours de l'exposition précédant la vente, de se renseigner sur l'état des lots. L'adjudicataire est le plus offrant et dernier enchérisseur, et a pour obligation de remettre ses noms et adresse dès l'adjudication prononcée. La personne portant les enchères est, aux yeux de la loi et de Cannes Enchères, le seul et unique adjudicataire. Si celle-ci le fait pour le compte d'un tiers, elle agit sous sa propre responsabilité et reste seule responsable de l'acquittement du bordereau. Dès l'adjudication prononcée, les achats sont sous l'entière responsabilité de l'adjudicataire. Aucun lot n'est remis aux acquéreurs avant acquittement de l'intégralité des sommes dues.

Les lots adjugés qui n'auront pas été retirés à l'issue de la vente, seront entreposés aux frais, risques et périls de l'acheteur dans les locaux de Cannes Enchères (où ils pourront y être retirés dès le soir de la vente) où à défaut en garde-meubles en cas d'encombrement trop important. Des frais de stockage et d'enlèvement (si intervention du garde-meubles) seront facturés à l'acheteur à compter du 1er jour calendaire suivant le jour de la vente. Ces frais de gardiennage devront être payés avant de prendre livraison des biens. Le dépôt n'entraîne pas la responsabilité de Cannes Enchères, de quelque manière que ce soit, le transfert de propriété ayant eu lieu dès l'adjudication prononcée et l'adjudicataire est prié de faire assurer ses acquisitions dès l'adjudication. L'adjudicataire est par ailleurs seul responsable par la suite en cas de perte, casse ou vol de ses achats, même dans les locaux de Cannes Enchères. Cannes Enchères décline donc toute responsabilité quant aux dommages que l'objet pourra encourir, et ceci dès l'adjudication prononcée. Enfin, passé un délai de stockage de six mois, aucune réclamation ne sera recevable.

En cas de paiement par chèque, la délivrance des lots peut être reportée jusqu'à l'encaissement de celui-ci. Les acquéreurs non résidents en France ne pourront prendre livraison de leurs achats qu'après un règlement par virement ou en espèces. L'exportation de tout bien de France, et l'importation dans un autre pays, peuvent être sujettes à autorisations (certificats d'exportation, autorisations douanières). Il est de la responsabilité de l'acheteur de vérifier les autorisations requises. L'adjudicataire pourra s'acquitter par les moyens suivants :

- Par virement bancaire en €. Tous les frais et commissions bancaires demeurent à la charge exclusive de l'adjudicataire. Les paiements par virement bancaire étranger seront par ailleurs majorés des frais administratifs suivants : 10 € pour un montant égal ou inférieur à 1 000 € ; 20 € pour un montant égal ou inférieur à 5 000 € ; 50 € pour un montant égal ou inférieur à 20 000 € ; 80 € pour un montant supérieur à 20 000 €.
- En espèces en €, jusqu'à un montant égal ou inférieur à 1 000 € pour le particulier ayant son domicile fiscal en France, et pour toutes personnes agissant pour les besoins d'une activité professionnelle.
- En espèce en €, jusqu'à un montant égal ou inférieur à 15 000 € pour le particulier justifiant qu'il n'a pas son domicile fiscal en France, ou qu'il n'agit pas pour les besoins d'une activité professionnelle.
- Par chèque bancaire certifié en € avec présentation obligatoire d'une pièce d'identité en cours de validité.
- Par carte bancaire Visa ou Master Card à l'étude (pas de paiement à distance).

En cas de contestation au moment des adjudications, c'est à dire s'il est établi que deux ou plusieurs enchérisseurs ont simultanément porté une enchère, le dit objet sera immédiatement remis en adjudication. L'ordre du catalogue sera suivi. Toutefois, la Société de Vente et l'expert se réservent le droit de réunir ou de diviser des lots. Les éventuelles modifications aux conditions de vente ou aux descriptions du catalogue seront annoncées verbalement pendant la vente et notées sur le procès-verbal.

Un enchérisseur ne pouvant assister à la vente pourra remplir le formulaire d'ordre d'achat ou de demande d'enchères par téléphone joint au catalogue ou sur le site Internet Cannes Enchères. Les ordres d'achat ou enchères par téléphone sont une facilité pour les clients. Cannes Enchères ou les experts ne sont pas responsables en cas d'erreur ou omission dans l'exécution des ordres reçus, comme en cas de non exécution de ceux-ci. Pour être sûr que les ordres soient acceptés, et le nombre de lignes téléphoniques étant limité, veuillez remplir soigneusement le formulaire et nous l'adresser au moins 48 heures avant le début de la vente, par fax /courrier / mail, accompagné d'un RIB bancaire précisant les coordonnées de l'établissement bancaire et d'une copie de pièce d'identité de l'enchérisseur.

Pour une bonne organisation des ventes, les enchérisseurs sont invités à se faire connaître auprès de Cannes Enchères avant la vente, afin de permettre l'enregistrement de leurs données personnelles. Les acquéreurs potentiels devront justifier de leur identité et de leurs références bancaires. Toute personne s'étant fait enregistrer auprès de Cannes Enchères dispose d'un droit d'accès et de rectification aux données nominatives fournies à Cannes Enchères dans les conditions de la loi Informatique et Liberté du 6 janvier 1978 modifiée par la loi du 6 août 2004.

Conformément à l'article 14 de la loi n°2000-642 du 10 juillet 2000, à défaut de paiement par l'adjudicataire, après mise en demeure restée infructueuse, le bien est remis en vente à la demande du vendeur sur folle enchère de l'adjudicataire défaillant ; si le vendeur ne formule pas cette demande dans un délai de trois mois à compter de l'adjudication, la vente est résolue de plein droit, sans préjudice de dommages et intérêts dus par l'adjudicataire défaillant.

Cannes Enchères se réserve de réclamer à l'adjudicataire défaillant :

- des intérêts aux taux légal,
- le remboursement des coûts supplémentaires engagés par sa défaillance,
- le paiement du prix d'adjudication ou :
- la différence entre ce prix et le prix d'adjudication en cas de revente s'il est inférieur, ainsi que les coûts générés par les nouvelles enchères,
- la différence entre ce prix et le prix d'adjudication sur folle enchère s'il est inférieur, ainsi que les coûts générés par les nouvelles enchères.

Cannes Enchères se réserve également le droit de procéder à toute compensation avec les sommes dues par l'adjudicataire défaillant.

Cannes Enchères se réserve la possibilité d'exclure de ses ventes futures tout adjudicataire qui n'aurait pas respecté les présentes conditions générales de vente et d'achat de Cannes Enchères.

Les montres sont vendues en l'état sans révision préalable et sans garantie quant au fonctionnement du mécanisme.

Les cadrans restaurés ou repeints, constituant une mesure conservatoire et non un vice, ne seront pas signalés. L'état des bracelets ainsi que l'étanchéité des montres à fond vissé ne sont pas garantis, ainsi que l'authenticité des boucles déployantes ou des boucles à ardillons. Les dimensions des montres sont données à titre indicatif. L'absence d'indication de restauration ou d'accident n'implique nullement qu'un bijou soit exempt de défaut - Il est précisé que l'origine des pierres et la qualité (couleur et pureté des diamants) reflètent l'opinion du laboratoire qui émet le certificat. Il ne sera admis aucune réclamation si un autre laboratoire émet une opinion différente, et ne saurait engager la responsabilité du commissaire-priseur et de l'expert. Les bijoux annoncés dans notre catalogue en or jaune ou or gris sans mention de titrage sont toujours en or 18k.

Conformément à la loi, il est précisé que toutes les actions en responsabilité civile engagées à l'occasion des prises et des ventes volontaires et judiciaires de meuble aux enchères publiques se prescrivent par cinq ans à compter de l'adjudication ou de la prise. La loi française seule régit les présentes conditions générales d'achat. Toute contestation relative à leur existence, leur validité, leur opposabilité à tout enchérisseur et acquéreur, et à leur exécution sera tranchée par le tribunal compétent du ressort de Cannes (France).

La Société de Vente décline toute responsabilité quant aux dommages que l'objet pourra encourir, et ceci dès l'adjudication prononcée.

Les enchérisseurs ont la possibilité, au cours de l'exposition précédant la vente, de se renseigner sur l'état des lots. Les rapports de conditions sont délivrés à titre indicatif et ne peuvent se substituer à un examen personnel des lots par les enchérisseurs.

Les cadres et encadrement avec vitre ne sont que des accessoires aux lots vendus. Aucune réclamation ne pourra être faite relativement à leurs états. Les livres sont vendus en l'état, non collationnés, sauf mention contraire. Une exposition préalable permettant aux acquéreurs de se rendre compte de l'état des livres mis en vente, il ne sera admis aucune réclamation une fois l'adjudication prononcée. Les livres et les œuvres sur papier d'une manière générale peuvent comporter des rousseurs.

« Prescription : Aux termes de l'article L.321-17 du Code de commerce, les actions en responsabilité civile engagées à l'occasion des prises et des ventes volontaires et judiciaires de meubles aux enchères publiques se prescrivent par cinq ans à compter de l'adjudication ou de la prise. »

* Les lots marqués d'un astérisque peuvent être vendus à titre exceptionnel et conformément aux articles L321-5 et L321-32 du code de commerce par des salariés, dirigeants ou associés de l'étude ainsi que par l'expert de la vente.

** Toutes formalités et transports demeurent à la charge exclusive de l'acquéreur et sous sa responsabilité.

Les lots non vendus doivent être retirés dans les meilleurs délais par le vendeur, au plus tard dans un délai de deux mois à compter de la dernière tentative infructueuse de vente. Passé ce délai, des frais de magasinage et d'assurance seront décomptés et Cannes Enchères ne pourra être tenue d'aucune garantie, notamment en cas de perte, casse ou vol, à l'égard du vendeur concernant ce dépôt.

« Nous vous rappelons que vous êtes responsables de toutes vos enchères placées depuis de la plateforme. Une erreur de lot ou de frappe, un animal familier qui marche sur votre clavier, un de vos enfants ou un tiers qui enchère depuis votre compte etc... ne sont pas des causes d'annulation de vos achats. À partir du moment où l'adjudication est prononcée en votre faveur, vous devenez légalement propriétaire du lot. Il n'existe pas de droit de rétractation pour les ventes aux enchères, même celles retransmises en ligne (article L221-28 Code de la consommation). »

Les conditions de vente peuvent varier. Merci de bien vouloir consulter les conditions générales d'achat et de transport qui s'appliquent à la vente qui vous intéresse disponibles sur www.cannes-encheres.com et/ou sur les catalogues de vente.

INCIDENTS DE PAIEMENT - FICHER DES RESTRICTIONS D'ACCÈS DES VENTES AUX ENCHERES (TEMIS)

« Tout bordereau d'adjudication demeuré impayé après de CANNES ENCHERES / SCP AYAMRD DEBUSSY ou ayant fait l'objet d'un retard de paiement est susceptible d'inscription au Fichier des restrictions d'accès aux ventes aux enchères ("Fichier TEMIS") mis en œuvre par la société Commissaires-Priseurs Multimédia (CPM), société anonyme à directoire, ayant son siège social sis à (75009) Paris, 37 rue de Châteaudun, immatriculée au registre du commerce et des sociétés de Paris sous le numéro 437 868 425.

Le Fichier TEMIS peut être consulté par tous les structures de vente aux enchères opérant en France abonnées à ce service. La liste des abonnés au Service TEMIS est consultable sur le site www.interencheres.com, menu "Acheter aux enchères", rubrique "Les commissaires-priseurs".

L'inscription au Fichier TEMIS pourra avoir pour conséquence de limiter la capacité d'enchérir de l'enchérisseur auprès des Professionnels Abonnés au service TEMIS. Elle entraîne par ailleurs la suspension temporaire de l'accès au service "Live" de la plateforme www.interencheres.com gérée par CPM, conformément aux conditions générales d'utilisation de cette plateforme.

Dans le cas où un enchérisseur est inscrit au Fichier TEMIS, CANNES ENCHERES / SCP AYAMRD DEBUSSY pourra conditionner l'accès aux ventes aux enchères qu'elle organise à l'utilisation de moyens de paiement ou garanties spécifiques ou refuser temporairement la participation de l'Enchérisseur aux ventes aux enchères pour lesquelles ces garanties ne peuvent être mises en œuvre.

Les enchérisseurs souhaitant savoir s'ils font l'objet d'une inscription au Fichier TEMIS, contester leur inscription ou exercer les droits d'accès, de rectification, d'effacement, de limitation, d'opposition dont ils disposent en application de la législation applicable en matière de protection des données personnelles, peuvent adresser leurs demandes par écrit en justifiant de leur identité par la production d'une copie d'une pièce d'identité :

- Pour les inscriptions réalisées par CANNES ENCHERES / SCP AYAMRD DEBUSSY : par écrit auprès de CANNES ENCHERES / SCP AYAMRD DEBUSSY, 20 rue Jean Jaures, 06400 Cannes
- Pour les inscriptions réalisées par d'autres Professionnels Abonnés : par écrit auprès de Commissaires-Priseurs Multimédia 37 rue de Châteaudun, 75009 Paris ou par e-mail contact@temis.auction.

L'Enchérisseur dispose également du droit de saisir la Commission nationale de l'informatique et des libertés (CNIL) [3 Place de Fontenoy - TSA 80715 - 75334 PARIS CEDEX 07, www.cnil.fr] d'une réclamation concernant son inscription au Fichier TEMIS.

Pour en savoir plus sur le Fichier TEMIS, l'enchérisseur est invité à consulter nos conditions générales de ventes.

Les notifications importantes relatives aux suites de l'adjudication seront adressées à l'adresse e-mail et/ou à l'adresse postale déclarée par l'enchérisseur auprès de la structure lors de l'adjudication. L'enchérisseur doit informer CANNES ENCHERES / SCP AYAMRD DEBUSSY de tout changement concernant ses coordonnées de contact."

ENCHÈRES EN DIRECT ET ORDRE D'ACHAT SECRET VIA LES SERVICES LIVE ET ONLINE DU SITE INTERENCHERES.COM

Enchère directe. Si vous souhaitez enchérir en ligne (LIVE ou ONLINE ; en direct ou par dépôt d'ordre d'achat secret) pendant la vente, veuillez-vous inscrire sur www.interencheres.com et effectuer une empreinte carte bancaire (vos coordonnées bancaires ne nous sont pas communiquées en clair). Vous acceptez de ce fait que www.interencheres.com communique à Cannes Encheres et SCP Aymard/Debussy tous les renseignements relatifs à votre inscription ainsi que votre empreinte carte bancaire. Cannes Encheres et SCP Aymard/Debussy se réservent le droit de demander, le cas échéant, un complément d'information avant votre inscription définitive pour enchérir en ligne.

Toute enchère en ligne sera considérée comme un engagement irrévocable d'achat

ORDRE D'ACHAT SECRET.

Cannes Encheres et SCP Aymard/Debussy n'ont pas connaissance du montant maximum de vos ordres secrets déposés via www.interencheres.com. Vos enchères sont formées automatiquement et

progressivement dans la limite que vous avez fixée.

L'exécution de l'ordre s'adapte au feu des enchères en fonction des enchères en cours. Le pas d'enchère est défini par les intervalles suivants : jusqu'à 19€ : 5€ ; de 20€ à 199€ : 10€ ; de 200€ à 499€ : 50€ ; de 500€ à 999€ : 100€ ; de 1 000€ à 4 999€ : 200€ ; de 5 000€ à 9 999€ : 500€ ; de 10 000€ à 19 999€ : 1 000€ ; de 20 000€ à 49 999€ : 2 000€ ; de 50 000€ à 99 999€ : 5 000€ ; 100 000€ et plus : 10 000€.

PAIEMENT.

Dans le cadre des ventes LIVE, si vous êtes adjudicataire en ligne via une enchère portée en direct ou par le biais d'un ordre d'achat secret, vous autorisez Cannes Encheres et SCP Aymard/Debussy, si elles le souhaitent, à utiliser votre empreinte carte bancaire pour procéder au paiement, partiel ou total, de vos acquisitions y compris des frais habituels à la charge de l'acheteur pour un montant pouvant aller jusqu'à 1 200 euros. Au-delà de ce montant, vous recevrez un lien de paiement 3DS par e-mail. Dans le cadre du service ONLINE, vous recevrez un lien de paiement 3DS par e-mail pour régler ou solder votre bordereau dans la limite de 10 000 euros.

Les frais sont majorés :

Pour les lots volontaires, catégorie meubles et objets d'art et matériel professionnel, majoration de

3% HT du prix d'adjudication (soit +3,60% TTC).

- Pour les véhicules volontaires, majoration de 35 EUR HT par véhicule (soit +42 EUR TTC par véhicule).
- Pour les ventes judiciaires, pas de majoration des frais habituels.
- Pour les ventes caritatives, pas de majoration des frais habituels

Cannes Encheres et SCP Aymard/Debussy ne peuvent garantir l'efficacité de ces modes d'enchères et ne peuvent être tenues pour responsables d'un problème de connexion au service, pour quelque raison que ce soit. En cas d'enchère LIVE simultanée ou finale d'un montant égal, il est possible que l'enchère portée en ligne ne soit pas prise en compte si l'enchère en salle était antérieure. En toute hypothèse, c'est le commissaire-priseur qui sera le seul juge de l'enchère gagnante et de l'adjudication sur son procès-verbal.