

CANNES ENCHERES

1926 Agrement 2002-130

www.cannes-encheres.com

Nicolas & Marie-Victoire DEBUSSY | Carine AYMARD
Commissaires-Preseurs habilités
Hôtel des Ventes - 20 rue Jean Jaurès - 06400 CANNES

ART D'ASIE

— Mercredi 24 Juin à 13h —

Expositions publiques

Mardi 23 Juin de 10h à 12h et de 14h30 à 18h

Le matin de la vente de 9h à 11h



Inde du Nord,
région du Bihar,
tradition de Nalanda,
vers le XVI^e siècle
H : 92 cm



VIETNAM, Trinh Van (né en 1917) 60 x 32 cm



CHINE,
Epoque Kangxi
H : 49 cm

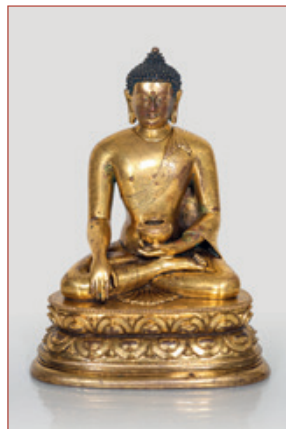


CHINE, Dynastie Qing
Matrice gravée "Ho shuo pao chin wang pao"
5,8 x 3,3 x 3,3 cm

CHINE, XVIII^e siècle
11,5 x 5,5 x 8 cm



VIETNAM,
Dynastie Nguyen,
Règne de Gia Long (1802-1820)
H : 16,5 cm



MONGOLIE,
Style Zanabazar, XVIII^e siècle
H : 21,7 cm

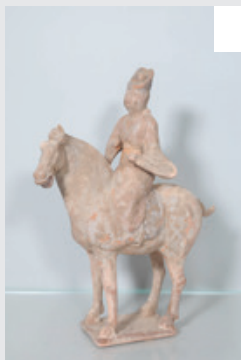


SINO-TIBET,
XIX^e siècle
H : 34 cm



CHINE,
Epoque Qianlong, XVIII^e siècle
H : 43 et 43,5 cm

Alexandre DEBUSSY 06.78.69.44.29 | alexandre.debussy@cannes-encheres.com



1

CHINE, Epoque Tang. Groupe en terre cuite, représentant un dignitaire sur un cheval debout, l'ensemble reposant sur une terrasse quadrangulaire, anciennes traces de polychromie. Hauteur : 40,5 cm. Largeur : 31 cm. Profondeur : 13 cm. Absence de test de thermoluminescence. (Importantes restaurations, manques). Provenance : - Collection du sud de la France

100 / 150 €



2

CHINE, Dans le style Tang, XIXe-XXe siècle. Gourde de pèlerin en cuivre, montée sur un court pied circulaire, la panse bombée prenant la forme de deux chimères dressées sur leurs pattes arrières, les parties centrales à décor ciselé d'oiseaux dans les rinceaux, surmontée d'un col court bulbeux avec couvercle, maintenu par une chaînette. Hauteur : 21 cm. Largeur : 14 cm. (Traces d'oxydation). Provenance : - Collection du sud de la France

300 / 500 €



3

SINO-TIBET, Dynastie Ming . Sujet en bronze doré et laqué, représentant Avalokiteshvara assise en padmasana sur une base formée d'une double fleur de lotus. Une main dressée en geste d'absence de crainte, l'autre tournée vers le ciel, la divinité parée de nombreux bijoux, arborant un visage serein, la tête ceinte d'une tiare à pointes. Deux tiges de lotus évoluant de part et d'autre de la figure. Hauteur : 11,5 cm. Largeur : 7 cm. Poids : 387 g. Provenance : - Collection du sud de la France

600 / 800 €



4

CHINE, Dynastie Ming . Sujet en bronze à patine brune représentant un dignitaire taoïste assis sur un trône quadrangulaire, il est vêtu d'une ample robe dont les bordures sont ciselées de motifs floraux, tenant dans ses mains des tablettes. Le visage à l'air sérieux et la tête parée d'une coiffe caractéristique. Hauteur : 29,5 cm. Poids : 4kg 146 g environ. (Quelques usures). Provenance : - Collection du sud de la France

600 / 800 €



5

CHINE, Dynastie Ming. Sujet en bronze à patine brune, représentant le moine Mahakasyapa debout sur une base circulaire à décor de pétales de lotus, les deux mains jointes à l'avant du corps en mudra, le visage à l'air serein, les yeux mi-clos. Hauteur : 29 cm. (Enfoncement sur le haut du crane, usures). Provenance : - Collection de l'est de la France

300 / 500 €



6

CHINE, Dynastie Ming. Statue de Bouddha en bronze, représenté assis sur une base en forme de double lotus, les mains placées en bhumisparshamudra, l'une tournée vers le ciel et l'autre vers la terre. vêtu d'une robe monastique dont les pans sont ciselés de motifs floraux. Le visage à l'air serein, les yeux mi-clos, la coiffure traitée en très fines boucles et surmontées par l'ushnisha. Polychromie postérieure. Hauteur : 33 cm. Largeur : 20 cm. Poids : 4,884 g. (Accident à l'arrière de la tête entraînant un manque de la coiffure).
 Provenance : - Collection de l'est de la France

300 / 500 €



7

CHINE, Dynastie Ming. Statue en bronze, représentant une Guanyin assise en padmasana, le buste penché vers l'avant, vêtue d'une robe monastique et d'une tiare abritant l'image de Bouddha. Hauteur : 25 cm. Poids : 4956 g. (Importantes usures et manques).
 Provenance : - Collection Italie

300 / 400 €



8

CHINE, Dynastie Ming, XVIIe siècle. Groupe en bronze à patine brune, représentant un enfant assis sur une chimère debout, cette dernière reposant sur une terrasse. L'enfant brandissant gaiement un vase. Les deux parties amovibles. Hauteur : 24,5 cm. (petit manque à la fixation de l'enfant).
 Provenance : - Collection du sud de la France

200 / 300 €



9

CHINE, Dynastie Ming. Brûle-parfum en bronze à patine brune, de forme "gui" d'après les modèles de vaisselle archaïque, monté sur un pied circulaire, la panse bombée présentant un décor de feuilles de bananier stylisées en frise, flanqué par deux anses zoomorphes. Hauteur : 12,5 cm. Largeur : 27 cm. Poids : 1860 g environ. (Chocs et accidents).
 Provenance : - Collection du sud de la France

600 / 800 €



10

CHINE, XVIIe siècle. Petit brûle-parfum en bronze, reposant sur trois hauts pieds cylindriques, la panse circulaire flanquée par deux petites anses à l'ouverture, l'ensemble présentant un décor en incrustations d'argent reprenant des motifs archaïques de masques de taoïe et frises de grecques. Hauteur : 10,5 cm. Poids : 345 g environ. (Petits manques aux incrustations).
 Provenance : - Collection du sud de la France

600 / 800 €

11



CHINE, XVIIe siècle . Brûle-parfum en bronze, monté sur trois courts pieds, la panse bombée flanquée par deux petites anses circulaires. Une marque Xuande à six caractères en cachet sous la base. Hauteur : 8 cm. Largeur : 17 cm. Poids : 1140 g environ. Provenance : - Collection du sud de la France

500 / 600 €

12



CHINE, Dynastie Ming . Petit brûle-parfum en bronze à patine brune, la panse circulaire reposant sur trois petits pieds pointus, flanqué par deux anses circulaires. Une marque Xuande à six caractères en cachet sous la base. Hauteur : 5 cm. Largeur : 8 cm. Provenance : - Collection du sud de la France

200 / 300 €

13



CHINE, Dynastie Ming . Vase en bronze de forme "zun", reprenant les modèles de vaisselle rituelle archaïque. Ce dernier est monté sur un pied circulaire reposant sur trois éléments zoomorphes, la panse en calice présentant un décor en relief de masques de taotie et flanquée de trois petits anneaux, le col cylindrique largement évasé à l'ouverture et présentant un décor de taotie et de feuilles de bananier, et flanqué de deux anses prenant la forme de phénix. Hauteur : 21,3 cm. Diamètre au col : 12,5 cm. Poids : 1258 g environ. (Patine crouteuse et traces d'oxydation). Provenance : - Collection du sud de la France

400 / 600 €

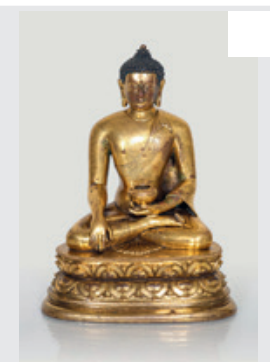
14



TIBET, XVIIe-XVIIIe siècle. Sujet en bronze, représentant le Bouddha assis en padmasana sur une base en forme de double lotus, la main droite reposant sur la base en geste de la prise de la terre à témoin dit bhumisparsa mudra, l'autre tenant un objet. Le visage à l'air serein, les yeux mi-clos, la bouche petite aux lèvres charnues et le nez droit, la coiffure traitée en fins picots et surmontée par l'ushnisha. Une marque au double vajra incisée sous la base. Hauteur : 21 cm. Poids : 1458 g environ (trou dans le scellage). Provenance : - Collection du sud de la France

600 / 800 €

15



MONGOLIE, Style Zanabazar, XVIIIe siècle. Rare statuette de Bouddha Bhaisajyaguru en bronze doré, la divinité représentée assise en dhyanasana sur une base en forme de double lotus, dont les pétales sont finement ciselés. Le Bouddha adopte l'iconographie de Bhaisajyaguru, la main droite abaissée et reposant sur la base, en geste de la prise de la terre à témoin dit bhumisparsamudra, tandis que la main gauche tient un bol médicinal à l'avant du buste. Le visage à l'air serein arbore une élégante patine brunâtre contrastant avec le reste du corps, les yeux mi-clos surmontés d'une urna en relief, la bouche petite esquissant un sourire, le visage encadré par des oreilles aux lobes tombants. La chevelure est traitée en fines boucles serrées et surmontée de l'ushnisha. Le corps, aux proportions élancées et aux épaules arrondies, est vêtu d'une robe monastique sanghati finement incisée de motifs floraux stylisés sur la bordure, dont le drapé épouse avec élégance les formes du torse et des jambes. Hauteur : 21,7 cm. Poids : 2200 g. (Usures). Cette œuvre s'inscrit dans la tradition des bronzes mongols influencés par Zanabazar (1635-1723), figure fondatrice de cette école, à la fois chef religieux, artiste et maître artisan. Fondateur d'un atelier d'une importance majeure en Mongolie, il contribua à l'émergence d'un langage sculptural singulier, notamment par l'introduction d'un style hybride et unique, mêlant influences tibétaines et sensibilité esthétique proprement mongole, qui marqua durablement la production des XVIIe et XVIIIe siècles. Provenance : - Collection du sud de la France

8000 / 12000 €



16

TIBET, XVIIIe siècle. Statuette en bronze doré, représentant la divinité Avalokiteshvara assise en lalitasana sur un trône ouvragé, à décor de lions bouddhiques, une rangée de pétales de lotus sur la partie inférieure, reposant lui-même sur une base quadrangulaire. La divinité représentée à l'air serein, les yeux mi-clos, la bouche esquissant un léger sourire, une main ramenée vers la poitrine l'autre tenant une branche de lotus. La tête ceinte d'une tiare ouvragée abritant l'image du Bouddha, les cheveux ramenés en un chignon en éventail. Hauteur : 15 cm. Poids : 719 g environ. Provenance : - Collection Monaco

7000 / 9000 €



17

CHINE, XVIIIe siècle. Coupe tripode en bronze de type "jue", reposant sur trois hauts pieds élancés, la partie médiane de la panse comportant une frise de grecques, flanqué par deux anses ornées de têtes de chimères. Comportant une inscription "?????????" (Fabriqué en un jour faste du milieu de l'hiver de la troisième année de Qianlong).

Hauteur : 15,3 cm. Provenance : - Collection du sud de la France

400 / 600 €



18

CHINE, XVIIIe siècle. Statuette en bronze à patine brune, représentant un Amitayus assis en dhyanasana sur une base en forme de double lotus, les mains jointes en dhyanamudra, le visage arborant un air serein, les yeux mi-clos, les oreilles aux lobes pendants avec d'importantes boucles d'oreilles, la tête ceinte d'une tiare à pointes ouvragée, l'ensemble du corps paré de nombreux bijoux. Hauteur : 18,5 cm. Poids : 1451 g environ. (La plaque du dessous manquante). Provenance : - Collection du sud de la France

4000 / 5000 €



19

TIBET, XVIIIe-XIXe siècles. Statuette en bronze doré, représentant un lama assis sur une base circulaire, en position de lalitasana, une jambe repliée et l'autre fléchie, la main droite levée et placée en vitarkamudra la gauche reposant sur le genou. Le visage aux traits expressifs est coiffé d'une haute coiffe conique caractéristique, la figure est parée d'un long collier. Hauteur : 7 cm. Poids : 131,9 g environ. Provenance : - Collection Pays-Bas

600 / 800 €



20

SINO-TIBET, XIXe siècle. Importante gourde cérémonielle en argent présumé bas-titre, montée sur un haut pied, la panse de forme circulaire à profil aplati, se composant sur les parties centrales de deux larges plaques de jade céladon de forme ovale, à décor sculpté en relief de branches de pêches dans des paniers et chauves-souris. L'ensemble de la partie en argent présentant un délicat décor traité en repoussé et ciselé de double-frises de ruyi autour des médaillons, flanquée sur les cotés de dragons rampants et de chimères formant les anses, ces dernières comprenant deux anneaux de jade blanc. L'ensemble présente également une suite de pierres dures, dont corail, malachite et sodalite. Le couvercle bombé surmonté d'un important bouton de préhension en jade céladon. Hauteur : 34 cm. Largeur : 24 cm. Poids : 1886 g environ. (Petites déformations et chocs, manques aux cabochons). Provenance : - Collection du sud de la France

2000 / 3000 €

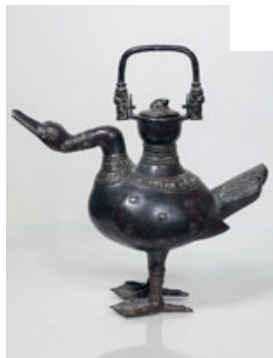
21



TIBET, Vers 1900. Verseau présumée en argent, montée sur un court pied, la panse circulaire, le bec verseur en S et anse circulaire en oreille opposée, présentant un décor en repoussé et ciselé de feuilles de bananiers et rinceaux, comprenant des cabochons d'agate et de turquoise. Hauteur : 9,5 cm. Largeur : 18 cm. (Le couvercle manquant, enfoncement sur la panse, quelques manques et déformations). Provenance : - Collection du sud de la France

200 / 300 €

22



CHINE, XIXe siècle. Verseau couverte en bronze à patine brune en forme de canard, modèle dit "fuzun". Le volatile représenté sur ses deux pattes, le coup en torsion et la tête relevée vers le ciel, supportant sur son dos un réceptacle avec une anse panier, l'ensemble présentant des motifs décoratifs traités en relief. Hauteur : 28,5 cm. Longueur : 27,5 cm. Poids : 1 kg 864 g. Comparatif : Pour un modèle de fuzun de l'époque Ming (XVe-XVIe siècle) aux aspects stylistiques similaires, voir dans les collections du musée Cernuschi à Paris, sous la référence M.C. 542. Provenance : - Collection Monaco

3500 / 4000 €

23



CHINE, XIXe siècle. Large vase en bronze, monté sur un haut pied, la panse lenticulaire surmontée d'un col tubulaire, présentant sur les deux médaillons de la panse un décor en relief de canards dans les lotus sur une face et de loirs sur une lingzhi de l'autre, le fond agrémenté de motifs archaïques. Hauteur : 41 cm. Provenance : - Collection de l'est de la France

200 / 300 €

24



CHINE, XIXe siècle. Petit vase en bronze à patine brune à décor dans le goût archaïque. Hauteur : 13 cm. Largeur : 13 cm. Provenance : - Collection du sud-ouest de la France

150 / 200 €

25



CHINE, XIXe siècle. Vase miniature en bronze, de forme balustre, flanqué de deux anses en forme de têtes de chimères. Hauteur : 13 cm. (Accidents). Provenance : - Collection de l'est de la France

150 / 200 €

26



CHINE, XIXe siècle. Brûle-parfum en bronze prenant la forme d'un qilin couché. Hauteur : 9,5 cm. Largeur : 15,5 cm. (Le couvercle manquant, une corne manquante). Provenance : - Collection du sud de la France

80 / 100 €

27



CHINE, XIXe siècle. Brûle-parfum miniature en bronze reposant sur trois petits pieds, à panse bombée surmontée par deux anses. Hauteur : 4,5 cm. Largeur : 5,5 cm. Poids : 133,7 g environ. Provenance : - Collection du sud de la France

50 / 100 €

28



CHINE, XIXe siècle. Brûle-parfum tripode en bronze, avec socle et couvercle ajourés de motifs floraux. Une marque apocryphe Xuande en cachet sous la base. Hauteur : 15 cm. Largeur : 17 cm. Provenance : - Collection de l'est de la France

50 / 100 €

29



CHINE, XIXe siècle. Petit brûle-parfum tripode couvert en bronze, dans le style archaïsant à décor d'inscriptions. Hauteur : 15 cm. (Légers manques, usures). Provenance : - Collection de l'est de la France

50 / 100 €

30



CHINE, fin du XIXe siècle. Grand brûle-parfum en bronze, la panse de forme quadrangulaire à décor ciselé, le couvercle ajouré d'un décor de chimères avec leurs balles de brocards, reposant sur une base adaptée. 56 x 26 x 18 cm. (Prise du couvercle détachée). Provenance : - Collection de l'est de la France

200 / 300 €

31



CHINE, fin du XIXe siècle. Brûle-parfum en bronze, reposant sur trois pieds galbés à têtes de chimères, la panse bombée, une marque ciselée sous la base. Hauteur : 14 cm. Largeur : 20 cm. (Déformation au col). Provenance : - Collection du sud de la France

100 / 150 €

32



CHINE, Fin de la dynastie Qing. Théière en bronze, la panse circulaire présentant un décor à l'or de grues dans des paysages, le bec de forme zoomorphe, une marque apocryphe Qianlong à quatre caractères sous la base. Hauteur : 12,5 cm. (Très légers chocs). Provenance : - Collection du sud de la France

80 / 100 €

33



CHINE, XIXe-XXe siècle. Ensemble de deux pièces en bronze comprenant un vase dans le style archaïque et un pot à pinceaux quadrangulaire à décor en relief de chimères, une marque apocryphe Xuande sous la base. Hauteur : 12,5 et 32 cm. (Le fond du vase rapporté). Provenance : - Collection du sud de la France

150 / 200 €

34



CHINE, XXe siècle. Statuette en bronze doré, représentant le général Guan Yu, représenté assis sur un trône, lui même reposant sur une base quadrangulaire. Les deux jambes fermement ancrées dans le sol, les deux mains reposant sur les cuisses, dans une attitude de commandement. Il porte une armure finement ciselée de maillons, le visage à l'air sérieux et agrémenté d'une longue barbe et imposante moustache. Hauteur : 3,2 cm. Poids : 11,5 g environ. Provenance : - Collection Pays-Bas

300 / 400 €

35



CHINE, XXe siècle. Sujet en bronze à patine brune, représentant le Bodhidharma debout sur une base rocailleuse, enroulé dans son importante cape et tenant son sac et son chapeau de pèlerin. Hauteur : 23 cm. (manque la plaque de la base). Provenance : - Collection du sud de la France

100 / 150 €

36



CHINE, XXe siècle. Brûle-parfum tripode en bronze à décor en relief de dragons. Une marque sous la base. Hauteur : 16 cm. Provenance : - Collection du sud de la France

100 / 150 €

37



CHINE, Dans le style Ming, XVIIIe siècle. Verseuse rituelle dite "kundika", en bronze et émaux cloisonnés. Le corps globulaire décoré de rinceaux et fleurs de lotus entre des bandes de pétales, un bec verseur angulaire et monté d'un couvercle amovible, le long col pincé à facettes agrémenté d'une boule ornée de motifs de pétales est surmonté d'un élément en bronze doré à forme de bulbe de fleur. L'ensemble est présenté sur un pied à forme de dôme cerclé de pétales et rinceaux en bronze doré ciselé. L'ensemble en couleur polychrome rouge, vert, bleu, jaune, et blanc sur un fond bleu turquoise de fleurs de lotus. Un double Vajra incisé sous la base. Une marque Qianlong à quatre caractères incisée sous la base en marge du double vajra. Hauteur : 20,5 cm. Largeur : 9,5 cm. Profondeur : 7 cm. Poids : 467 g. Provenance : - Collection Marcel Verdon, mentionné comme ayant servi dans l'armée française puis au sein de l'ambassade de France, selon la tradition orale. - Collection de l'ouest de la France

2500 / 3000 €

38



CHINE, XVIIIe siècle. Petit brûle-parfum en bronze doré et émaux cloisonnés, monté sur trois pieds élancés galbés ornés de têtes de chimères, la panse circulaire à décor de phénix et chimères en émaux polychromes sur fond turquoise, flanqué par deux petites prises ciselées d'un décor de rinceaux de lotus. Hauteur : 13,1 cm. Diamètre : 10,8 cm. Provenance : - Collection Marcel Verdon, mentionné comme ayant servi dans l'armée française puis au sein de l'ambassade de France, selon la tradition orale. - Collection de l'ouest de la France

2000 / 2500 €

39



CHINE, Période Jiaqing. Cloche en bronze doré et émaux cloisonnés, de forme évasée richement décorée de masques de taotie, de dragons qilong et de motifs archaïsants. La panse est structurée en registres par un filet médian en bronze doré simulant un jonc saillant. L'ensemble est suspendu sur une monture en bois sculpté à l'imitation d'un portique, soutenue par un anneau sommé de deux dragons affrontés dont les corps sont sculptés en haut relief et ajouré. . Hauteur : 79 cm (avec portique) ; 43 cm (cloche seule). Provenance : - Collection du sud de la France

3000 / 5000 €

40



CHINE, Période Jiaqing. Paire de petits vases en émaux cloisonnés, montés sur de hauts pieds, les panses globulaires surmontées de longs cols cylindriques évasés à l'ouverture, présentant de riches décors en émaux polychromes de rinceaux de lotus, les parois internes et les fonds émaillés turquoise. Hauteur : 24 cm. (Légers accidents et usures). Provenance : - Collection du sud de la France

1500 / 2000 €

41



CHINE, XIXe siècle. Paire de petits brûle-parfums en émaux cloisonnés, prenant la forme de chimères représentées debout, les faces aux airs courroucés, les queues relevées, supportant des carapaces amovibles surmontées de piques-cierges, l'ensemble en émaux polychromes. 16 x 17 x 5 cm. (Déformations aux piques-cierges). Provenance : - Collection du sud-est de la France

400 / 600 €

42



CHINE, Dynastie Qing. Pot à pinceaux "bitong" en bronze et émaux cloisonnés, de forme cylindrique, présentant un décor en émaux polychromes sur fond turquoise de branches de lotus, une marque Jingtai à quatre caractères en cachet sous la base. Avec socle en bois adapté. Hauteur : 17,5 cm. Poids : 1555 g. Provenance : - Collection Italie

1000 / 1500 €

43



CHINE, Vers 1900. Petit bénitier mural en émaux cloisonnés, le bassin à décor de colombes dans un bénitier dans un cartouche ovale, la partie supérieure prenant la forme d'une croix, l'ensemble émaillé rouge, avec anneaux de suspension. Hauteur : 15 cm. Provenance : - Collection de l'est de la France

400 / 500 €

44



CHINE, Vers 1900. Petit brûle-parfum tripode en émaux cloisonnés à décor de rinceaux de lotus sur fond rouge. Hauteur : 21 cm. Provenance : - Collection de l'est de la France

50 / 100 €

45



CHINE, Vers 1900. Plateau en émaux cloisonnés, de forme quadrangulaire présentant un décor en émaux polychromes sur fond noir d'un singe évoluant sous un pêcher. 2 x 37,5 x 25 cm. Provenance : - Collection du sud de la France

50 / 100 €

46



CHINE, Ateliers de Pékin, Vers 1900. Paire de vases couverts en émaux peints sur cuivre, montés sur des pieds circulaires, les panses ovoïdes surmontées de cols évasés avec couvercles bombés, à décor en émaux polychromes d'élégantes dans des paysages, les fonds ornés de motifs de brocards. Flanqués par des anses prenant la forme de phénix stylisés, les boutons de préhension des couvercles en billes d'ambre. Reposant sur des socles en bois adaptés. Hauteur : 18,5 cm (hors socle). (Sauts d'émail sur l'un des pieds). Provenance : - Collection du sud de la France

300 / 500 €

47



*CHINE, Dynastie Song . Coupelle en grès, de forme circulaire à bordure mouvementée, revêtue sur l'ensemble d'une glaçure crème craquelée de type Guan. Hauteur : 2,5 cm. Diamètre : 13 cm. (Restaurations). Provenance : - Collection du sud de la France

700 / 900 €

48



*CHINE, Dynastie Song. Bol en grès monté sur un court pied, à paroi circulaire revêtue d'une épaisse glaçure noire à oxydes métalliques de type "jian" coulante, le pied non glaçuré. Hauteur : 7,5 cm. Diamètre : 12,2 cm. (Restaurations, éclat sur la bordure). Provenance : - Collection parisienne

280 / 320 €

49



CHINE, Dynastie Song et Ming et de style. Ensemble de six pièces en grès émaillé, comprenant un bol et une coupelle à couverte beige, un plat à bordure mouvementée, deux coupes, et un petit vase couvert à couverte céladon. Diamètre : entre 7 et 25 cm. (Fêlures, éclats). Provenance : - Collection du sud-est de la France

200 / 300 €

50



*CHINE, fin du XVIIe-début du XVIIIe siècle. Large groupe en Blanc de Chine, représentant le Dieu de la littérature Wenchang, assis sur un rocher et vêtu d'une robe dragon, tenant d'une main un rouleau, qu'il tend à un jeune disciple représenté debout. Marque en cachet à l'arrière. Hauteur : 36,5 cm. Largeur : 17 cm. (Restaurations et fêlures de cuisson). Provenance : - Collection parisienne

2100 / 2500 €

51



CHINE, Dynastie Ming . Kendi en porcelaine, la panse circulaire surmontée d'un long col cylindrique, l'anse d'origine manquante, présentant un décor en bleu de cobalt sur fond blanc de rinceaux de lotus, le col présentant un décor de frises de pampilles et de feuilles de bananiers stylisées. Hauteur : 27,8 cm. Diamètre : 19 cm. (Importants manques et restaurations). Provenance : - Collection Monaco

2000 / 3000 €

52



*CHINE, Dynastie Ming. Petite coupelle en porcelaine, de forme circulaire, présentant un décor bleu et blanc de branches fleuries dans le médaillon central et sur la paroi externe. Diamètre : 13,5 cm. Provenance : - Collection parisienne

210 / 250 €

53



CHINE, Dynastie Ming, XVIe-XVIIe siècle . Deux plats en porcelaine bleu blanc dite de "Swatow" à décor d'idéogramme et de motifs stylisés. . Diamètre : 29 cm (chaque) . (Quelques défauts de cuisson). Provenance : - Collection d'un gentleman suédois membre de l'OCS (Oriental Ceramic Society) London

50 / 100 €

54



CHINE, Dynastie Ming, XVIe-XVIIe siècle. Assiette en porcelaine bleu blanc dite de "Swatow" à décor dans un médaillon central de deux beautés dans un jardin. . Diamètre : 21 cm . (Très légères égrenures et quelques défauts de cuisson) . Provenance : - Collection d'un gentleman suédois membre de l'OCS (Oriental Ceramic Society) London

50 / 100 €

55



CHINE, Dynastie Ming, XVIIe siècle. Suite de trois plats creux en porcelaine bleu blanc à décor de pagodes et barques dans un paysage lacustre, l'aile ornée d'une frise de fleurs. . Diamètre : 25,5 cm (chaque) . (Quelques défauts de cuisson) . Provenance : - Collection d'un gentleman suédois membre de l'OCS (Oriental Ceramic Society) London

50 / 100 €



56

CHINE, Periode Transition. Vase en porcelaine, de forme bouteille, monté sur un court pied, la panse globulaire surmontée d'un col se terminant en bulbe, présentant un décor en bleu de cobalt sur fond blanc d'un paysage lacustre, le col et l'épaulement alternant des frises de rinceaux fleuris. Hauteur : 35 cm. Diamètre : 18 cm. (Le col rodé). Provenance : - Collection de l'est de la France

500 / 700 €



57

CHINE, Periode Transition, XVIIe siècle. Pot à gingembre en porcelaine, de forme circulaire présentant un décor en bleu de cobalt sur fond blanc de dignitaires évoluant dans des pavillons et d'autres dans des jardins. Hauteur : 22 cm. Diamètre : 19 cm. (Le col entièrement restauré). Provenance : - Collection du sud de la France

400 / 600 €



58

*CHINE, Epoque Kangxi, XVIIIe siècle. Grand plat en porcelaine de forme circulaire présentant un décor en bleu de cobalt sur fond blanc de deux élégantes dans un jardin, l'une tenant un vase et l'autre un scèptre ruyi, accompagnées d'un daim. Le marli à décor d'une frise de rinceaux stylisés, la bordure ornée de cartouches lobés à décor de rinceaux de lotus, le fond tapissé de motifs de croisillons losangiques. La bordure soulignée d'un liseré capucin. Diamètre : 35,5 cm. (Ancienne restauration, fêlures). Provenance : - Collection parisienne

140 / 180 €



59

CHINE, Epoque Kangxi, XVIIIe siècle. Coupe sur pied, se composant d'un bol en porcelaine de forme circulaire présentant un décor en bleu de cobalt sur fond blanc de cartouches de fleurs épanouies, reposant sur une monture européenne en bronze doré. Hauteur : 15,6 cm. (Fêlures). Provenance : Avec certificat d'expertise de l'expert Robert Bellet en date du 15 novembre 1983.

100 / 150 €



60

CHINE, Epoque Kangxi et XVIIIe siècle. Ensemble de trois pièces en porcelaine bleu et blanc, comprenant un petit gobelet et une coupe et sa soucoupe à décor d'oiseaux et de fleurs. Hauteur : 2,5, 5,5 et 7,3 cm. (Accidents sur l'ensemble, longues fêlures sur le gobelet, restauration en bordure sur l'autre, et un éclat et une fêlure sur la coupelle. Provenance : - Collection de l'est de la France

50 / 100 €

61



CHINE, Epoque Kangxi (1662-1722). Important plat en porcelaine présentant un décor en bleu et blanc d'une pagode et de figures. Diamètre : 42,7 cm. (Accidents, manques et restaurations) . Provenance : - Collection du sud de la France, rapporté de Chine par le grand-père de l'actuel propriétaire en 1903, qui travaillait sur la construction de la ligne de chemin de fer entre Lao Kay et Mongtzeu. Transmis par descendance

50 / 100 €

62



CHINE, Epoque Kangxi (1662-1722). Rare vase en porcelaine, de forme dite rouleau, la panse cylindrique à épaulement marqué, surmontée d'un col droit avec anneau médian, présentant un élégant décor en émaux de la famille verte d'élégantes jouant au go et faisant de la musique dans des jardins luxuriants. Les scènes accompagnées de poèmes et cachets. Le col orné de dragons. Une marque au double cerclage bleu sous la base. Hauteur : 49 cm. Diamètre : 20 cm. (Une fêlure au dessous, usure des émaux). Provenance : - Collection de l'est de la France

2000 / 3000 €

63



CHINE, Epoque Kangxi (1662-1722). Ensemble de trois sujets en biscuit émaillé famille verte représentant des Immortels assis sur des estrades ornées de motifs floraux. Hauteur : entre 14,5 et 15,5 cm. (Défauts de cuisson et petits accidents). Provenance : - Collection du sud de la France

300 / 400 €

64



CHINE, Epoque Kangxi (1662-1722). Sujet en porcelaine représentant un enfant debout sur une terrasse orné en émaux de la famille verte. Hauteur : 28 cm. (La tête cassée recollée). Provenance : - Collection du sud de la France

100 / 150 €

65



CHINE, Epoque Kangxi (1662-1722). Petit vase mural en porcelaine, de forme balustre revêtu d'un décor trois couleurs dit "sancai", aubergine, vert et jaune, un décor moulé en relief de fleurs sur la panse et d'une tête de chimère en mascaron sur le col. . Hauteur : 15,2 cm. Largeur : 7 cm. (Un éclat au pied, importante restauration au col). Provenance : - Collection du sud de la France

50 / 100 €

66



CHINE, XIXe siècle. Paire de groupes en porcelaine émaillée "sancai" prenant la forme de chiens de Fo. Hauteur : 25,5 cm. (L'un cassé-recollé, l'autre avec un éclat au socle).
Provenance : - Collection du sud de la France

50 / 70 €

67



CHINE, Epoque Yongzheng, XVIIIe siècle. Ensemble de cinq assiettes en porcelaine, de forme circulaire, présentant chacune un élégant décor en émaux de la famille rose de scènes galantes tirées du roman du Pavillon de l'Ouest (Xi xiang ji), où le héros du roman, Zhangsheng, franchit le mur du jardin après y avoir lancé ses bottes, prenant appui sur un saule pour rejoindre sa bien-aimée, Cui Yingying ; les scènes dans des cartouches quadrangulaires imitant des rouleaux dépliés, les bordures ornées de cartouches lobés d'objets précieux et fonds spiralés. Diamètre : 23,2 cm. (Une restaurée, très légères égrènures et usures). Comparatif : Un modèle d'assiette identique présent dans la collection Ernest Grandidier du Musée national des Arts asiatiques-Guimet, sous le n° G 82 d'inventaire. Provenance : - Collection du sud de la France

1000 / 1500 €

68



CHINE, XVIIIe siècle. Sujet en porcelaine représentant un Guan Yu debout dans une attitude combattante, vêtu d'une riche armure, peint en émaux famille rose. Hauteur : 24 cm. (restaurations aux mains, manque de l'attribut). Provenance : - Collection du sud de la France

150 / 200 €

69



*CHINE, XIXe siècle ou antérieur. Statuette en céramique, représentant le Bouddha Amitabha assis en padmasana sur une base formée d'un double lotus, les mains jointes en dhyanamudra, vêtu d'une robe monastique agrémentée de caractères stylisés et fleurs. Le visage à l'air serein, les cheveux coiffés en fines bouclettes. Hauteur : 18,5 cm. Largeur : 10,5 cm. (La tête cassée-recollée). Provenance : - Collection parisienne

420 / 480 €

70



CHINE, Epoque Qianlong, XVIIIe siècle. Rare paire de phénix en porcelaine émaillée polychrome. Les deux volatiles représentés en symétrie, les becs ouverts et perchés sur des rochers émaillés verts et partiellement ajourés, surmontés de champignons de l'immortalité lingzhi. Les plumages polychromes sont finement décorés et détaillés, peints dans la palette famille rose. Hauteur : 43 et 43,5 cm. (Quelques sauts d'émail). Provenance : - Ancienne collection particulière cannoise, acquise en 1992

7000 / 10000 €

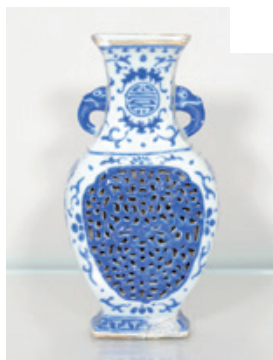
71



CHINE, XVIIIe siècle. Ensemble de deux très grandes potiches en porcelaine, les bases cintrées et les hautes épaules renflées, à décor en émaux polychromes sur fond blanc de phénix parmi les branchages fleuris. Hauteur : 47 et 48 cm. (Nombreux accidents et restaurations, manques). Provenance : - Collection du sud de la France

300 / 500 €

72



CHINE, Epoque Qianlong, XVIIIe siècle. Vase mural en porcelaine, de forme balustre à profil aplati, monté sur un pied anguleux, la panse balustre surmontée d'un long col, présentant un décor bleu et blanc sur l'ensemble, la partie centrale de la panse à décor ajouré, le fond orné de motifs floraux et motifs auspiceux. Le col flanqué par deux anses prenant la forme de têtes d'éléphants. Une marque Qianlong à quatre caractères en rouge de fer sous la base. Hauteur : 18 cm. (Éclats, restauration au pied). Provenance : - Collection du sud de la France

1500 / 2000 €

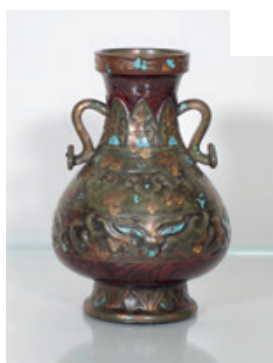
73



CHINE, Marque Qianlong. Petit vase mural en porcelaine, monté sur un pied triangulaire, la demie-panse bombée surmontée d'un col large et évasé à l'ouverture, présentant un décor en émaux de la famille rose de fleurs de lotus et de pivoines, la base, l'épaulement et le col soulignés de frises décoratives figurant feuilles de bananiers stylisées et ruyi. Le dos émaillé blanc et décor de fleurons en émaux rouges, le col souligné d'un liseré or. Une marque Qianlong à quatre caractères en rouge de fer sous la base. Hauteur : 13 cm. Largeur : 8 cm. Provenance : - Collection Pays-Bas

300 / 500 €

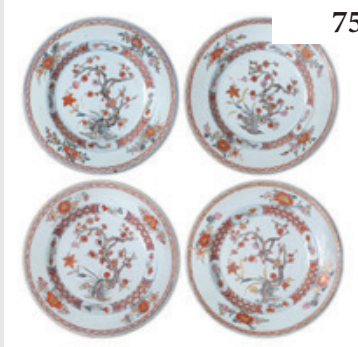
74



CHINE, Marque Qianlong. Original vase en porcelaine trompe l'oeil, à l'imitation du bronze, reprenant les modèles archaïques de type "Hu", monté sur un pied circulaire, la panse globulaire surmontée d'un col droit, flanqué de deux anses prenant la forme de sceptres ruyi. L'ensemble revêtu d'une couverte verte de type "tea dust" avec un effet "gold splash" et des taches turquoise évoquant du vert-de-gris, et décor moulé en relief de masques de taotie, frises de ruyi et feuilles de bananier, la partie inférieure de la panse et le col comprenant un décor marbré en émaux marrons évoquant le bois. Une marque apocryphe Qianlong à quatre caractères en cachet sous la base. Hauteur : 20,5 cm. Provenance : - Collection Monaco

1500 / 2000 €

75



CHINE, Compagnie des Indes, XVIIIe siècle. Suite de quatre assiettes en porcelaine, de forme circulaire, présentant un décor en émaux polychromes de branches de prunus et jasmin. Diamètre : 22,5 cm. (Très légères égrenures et usures, une micro-fêlure pour l'une). Provenance : - Collection du sud de la France

300 / 500 €



76

CHINE, Compagnie des Indes, XVIIIe siècle . Suite de quatre assiettes en porcelaine de forme circulaire à décor en émaux polychromes d'une scène avec des élégantes, vase fleuri, fleurs de pivoines et parchemin. Diamètre : entre 22,5 et 23,5 cm. (Très légères égrenures, une légère fêlure pour l'une). Provenance : - Collection du sud de la France

200 / 300 €



77

CHINE, Compagnie des Indes, XVIIIe siècle . Ensemble de quatre pièces en porcelaine à décor en émaux famille rose de scènes animées, comprenant une assiette creuse octogonale, deux coupelles circulaires et un large bol. Diamètre : 23 ; 22,5 ; 20 ; 16 cm. (Fêlures et égrenures). Provenance : - Collection du sud de la France

200 / 300 €



78

CHINE, Compagnie des Indes, XVIIIe siècle. Ensemble de six théières à décor en porcelaine et émaux polychromes de fleurs et personnages. Hauteur : entre 8,5 et 12,5 cm. (Couvercles manquants, accidents, manques). Provenance : - Collection du sud de la France

200 / 300 €



79

CHINE, Compagnie des Indes, XVIIIe siècle . Porte-montre en porcelaine, la base quadrilobée avec paroi ajourée, l'ensemble peint en émaux famille rose de branches fleuries dans des cartouches. Hauteur : 13 m. (Manques le couvercle, fêlures, petites restaurations et usures). Provenance : - Collection du sud de la France

150 / 200 €



80

CHINE, Compagnie des Indes, XVIIIe siècle. Petite terrine couverte en porcelaine, de forme ovale à décor en bleu de cobalt sur fond blanc de fleurs, les prises prenant la forme de têtes zoomorphes. Hauteur : 14 cm. Largeur : 16 cm. Provenance : - Collection du sud de la France

100 / 150 €

81



CHINE, Compagnie des Indes, XVIIIe siècle . Suite de cinq assiettes creuses en porcelaine et émaux de la famille rose à décor floral. Diamètre : 22,8 cm (chaque) . (Quelques égrenures et fêlures, usures) . Provenance : - Collection d'un gentleman suédois membre de l'OCS (Oriental Ceramic Society) London

50 / 100 €

82



CHINE, Compagnies des Indes. Ensemble de trois assiettes en porcelaine à décor en émaux famille rose de fleurs. Diamètre : 23 cm. (Éclats, fêlures et fêlures en étoile). Provenance : - Collection d'un ancien diplomate franco-libanais

30 / 50 €

83



CHINE, XVIIIe siècle . Deux pichets en porcelaine Imari. Hauteur : 22,5 et 21,5 cm . (Accidents, fêlures). Provenance : - Collection Espagne

50 / 100 €

84



CHINE, XVIIIe siècle. Plat en porcelaine de forme circulaire présentant un décor en émaux wucai de branches de pivoines. Diamètre : 28 cm. (Un petit éclat sur la bordure, légères fêlures et ancienne restauration). Provenance : - Collection du sud de la France

200 / 300 €

85



CHINE, XVIIIe siècle. Plat en porcelaine, de forme circulaire présentant dans le médaillon central un décor en émaux polychromes de pavillons dans des paysages lacustres, la bordure et le marli en bleu de cobalt sous couverte. Diamètre : 35 cm. (Fêlure sur l'aile non traversante, égrenures). Provenance : - Collection du sud de la France

300 / 400 €

86



CHINE, XVIIIe siècle-XIXe siècle . Ensemble de pièces en porcelaine comprenant huit sorbets, quatre tasses et sept sous-tasses à décor en émaux polychromes de fleurs et personnages. (Fêlures, éclats, égrenures). Provenance : - Collection du sud de la France

100 / 200 €

87



CHINE, XVIIIe et fin du XIXe siècle. Ensemble de deux coupes en porcelaine comprenant : - une coupe dite "surprise" montée sur un court pied, à paroi circulaire présentant un décor en émaux polychromes de dignitaires dans un paysage extérieur, l'intérieur de la coupe abritant un dôme avec un personnage, mobile lorsque de l'eau est versée à l'intérieur. Une marque Tongzhi sous la base. - une coupe à pans hexagonaux à décor en émaux famille verte de fleurs et vases fleuris. Hauteur : 6 et 8 cm. (fêlure et égrenures). Provenance : - Collection du sud de la France

200 / 300 €

88



CHINE, XVIIIe siècle. Deux assiettes en porcelaine, de forme circulaire à lèvres festonnées, à décor en émaux bleu et blanc de scènes animées en parties centrales, les bordures à l'imitation de pétales. Diamètre : 21,2 cm. (Petites égrenures en bordures et aux talons, petits défauts de cuisson). Provenance : - Collection du sud de la France

200 / 300 €

89



CHINE, XVIIIe siècle. Grand plat en porcelaine, de forme ovale, présentant un décor en bleu de cobalt sur fond blanc de motifs floraux et emblèmes. Hauteur : 5,5 cm. Largeur : 36 cm. (Un éclat sur la bordure). Provenance : - Collection du sud de la France

80 / 120 €

90



CHINE, XVIIIe siècle. Plat en porcelaine, de forme ovale, présentant un décor en bleu et blanc de vases sur une terrasse en amont d'un paysage lacustre en partie centrale, la bordure ornée de motifs floraux et de brocards. Largeur : 34,5 cm. Porvenance : - Collection Monaco

70 / 100 €

91



CHINE, XVIIIe-XIXe siècle. Petite jarre en porcelaine, de forme ovoïde présentant un décor en bleu de cobalt sur fond blanc d'Immortels debout. Une marque apocryphe Qianlong à quatre caractères dans un double cerclage bleu sous la base. Hauteur : 12,5 cm. Vendu avec socle en bois (légèrement accidenté). Provenance : - Collection du sud de la France

300 / 500 €

92



CHINE, XVIIIe-XIXe siècle. Ensemble de six pièces en porcelaine comprenant deux vases, deux petites tabatières bleu et blanc, et deux coupes en émaux polychromes. Hauteur : entre 3,5 et 21,5 cm. (Eclats, fêlures, égrenures). Provenance : - Collection du sud de la France

100 / 150 €

93



CHINE, Dynastie Qing. Ensemble de neuf tabatières en porcelaine, sept de forme tubulaire présentant des décors en bleu de cobalt et rouge de cuivre de scènes animées, deux de forme circulaire à décor en émaux polychromes de dragons. Avec leurs bouchons en pierres dures. Hauteur : entre 7 et 10 cm. (L'une circulaire avec manque au talon). Provenance : - Collection du sud-est de la France

600 / 800 €

94



CHINE, XVIIIe-XIXe siècle. Ensemble de deux tabatières en porcelaine, de forme cylindrique, à décor en bleu de cobalt sur fond blanc de dragons pourchassant la perle sacrée sur l'une et de scène palatiale sur l'autre, avec une marque Yongzheng à six caractères sous la base. Avec leurs bouchons en corail orange. Hauteur : 9 cm. Provenance : - Collection de l'est de la France

50 / 100 €

95



CHINE, XIXe siècle. Vase en porcelaine, de forme double gourde, la panse inférieure globulaire et la panse supérieure piriforme surmontée d'un col court, présentant sur l'ensemble un décor en bleu de cobalt sur fond blanc des Huit Chevaux de Mu Wang, représentés dans des attitudes variées et des robes différentes. Hauteur : 44 cm. (Usures). Provenance : - Collection Italie

4000 / 6000 €

96



CHINE, XIXe siècle. Vase en porcelaine de forme dite "Hu", monté sur un court pied, la panse large et circulaire surmontée d'un court col droit flanqué par deux anses prenant la forme de têtes de cervidés. Il présente sur l'ensemble un décor en bleu de cobalt sur fond blanc d'une harde de cervidés sous les pins, décor dit "aux cent daims". Une marque apocryphe Yongzheng à quatre caractères en bleu de cobalt sous la base. Avec socle en bois adapté. Hauteur : 31 cm. (Usures, éclat à une oreille de cervidé). Provenance : - Collection Italie

4000 / 6000 €

97



CHINE, XIXe siècle. Paire de plaques en porcelaine. De forme carrée, présentant un décor en bleu de cobalt sur fond blanc de cinq dragons à quatre griffes aux corps sinueux, représentés de face et de profil pourchassant la perle sacrée, parmi les nuées. 32,5 x 32,5 cm. Provenance : - Collection du sud de la France

2000 / 3000 €

98



CHINE, XIXe siècle. Ensemble de deux vases en porcelaine, formant paire, de forme balustre, montés sur de courts pieds, les panses piriformes, à décor en bleu de cobalt sur fond blanc de pies sur les branches de saules. Marques apocryphes Kangxi à quatre caractères sous les bases. Cerclages métalliques en bordure des cols. Hauteur : 22,3 et 22,8 cm. (Très légères égrenures à l'un des col visible sous le cerclage). Provenance : - Collection du sud de la France

700 / 1000 €

99



CHINE, XIXe siècle. Petit vase en porcelaine de forme meiping à décor en bleu de cobalt sur fond blanc de dragons pourchassant la perle sacrée. Une marque apocryphe Wanli à quatre caractères sous la base. Hauteur : 21 cm. (Fêlure). Provenance : - Collection du sud de la France

250 / 300 €

100



CHINE, XIXe siècle. Pot à gingembre en porcelaine, de forme circulaire présentant sur la panse un décor tournant en bleu de cobalt sur fond blanc de d'élégantes et enfants sur une terrasse en extérieur. Double cerclage bleu sous la base. Hauteur : 22 cm. Diamètre : 20 cm. (Le couvercle manquant, usures). Provenance : - Collection du sud de la France

200 / 300 €



101

CHINE, XIXe siècle. Potiche couverte en porcelaine, la base cintrée et la haute épaule renflée, présentant un décor en bleu et blanc de branches de prunus en fleurs. Une marque apocryphe Kangxi à quatre caractères sous la base. Hauteur : 33 cm. Diamètre : 21 cm. (Restauration au couvercle). Provenance : - Collection du sud de la France

200 / 300 €



102

CHINE, XIXe siècle. Vase en porcelaine de forme bouteille à décor en bleu de cobalt sur fond blanc de branches fleuries, la scène accompagnée d'un poème. Avec socle en bois adapté. Hauteur : 27 cm. Provenance : - Collection du sud de la France

150 / 200 €



103

CHINE, XIXe siècle. Paire de bols couverts en porcelaine, avec leurs soucoupes, montés sur des courts pieds, les parois circulaires légèrement évasées à l'ouverture, présentant un décor en bleu de cobalt sur fond blanc d'oiseaux parmi les branches fleuries, poèmes sur mes coupelles et les couvercles. Marques apocryphes Kangxi à six caractères sous les bases. Hauteur : 10 cm. Diamètre : 9,5 cm. (égrenures en bordure). Provenance : - Collection du sud de la France

100 / 150 €



104

CHINE, XIXe siècle. Bol couvert en porcelaine à décor bleu et blanc de paysages animés. Une marque apocryphe Kangxi à quatre caractères. Hauteur : 10 cm. Diamètre : 12 cm. (égrenures en bordures, marques de cachets rouges sur les parois). Provenance : - Collection d'un ancien diplomate franco-libanais

50 / 100 €



105

CHINE, XIXe siècle. Vase en porcelaine, de forme bouteille à panse globulaire surmontée d'un long col cylindrique, présentant sur l'ensemble un décor en bleu de cobalt et rouge de cuivre de papillons en vol parmi les branches fleuries, le col bordé d'une frise de têtes de ruyi. . Hauteur : 38 cm. (Le fond percé, anciennement monté en lampe). Provenance : - Collection du sud de la France

600 / 800 €



106

CHINE, XIXe siècle. Ensemble de deux petits vases en porcelaine, de forme balustre, à décor en bleu de cobalt et rouge de fer sur fond blanc de dragons pourchassant la perle sacrée dans les nuées sur l'une, et de rinceaux de lotus pour l'autre. Marques au yin-yang et caractères shou stylisé. Hauteur : 11,5 cm. (égrenure et défaut au col de l'un).
Provenance : - Collection de l'est de la France

200 / 300 €



107

CHINE, XIXe siècle. Petit vase en porcelaine, de forme dite "gu", monté sur un haut pied évasé, la panse médiane circulaire surmontée d'un haut col largement évasé à l'ouverture, recouvert sur l'ensemble d'une couverte monochrome bleu poudré. Un double cerclage bleu sous la base. Hauteur : 22,5 cm. (Egrenures). Provenance : - Collection du sud de la France

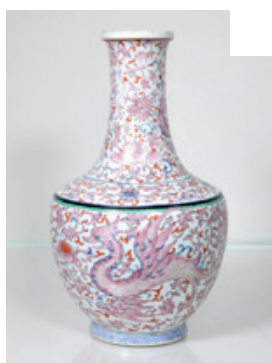
200 / 300 €



108

CHINE, XIXe siècle. Grand vase en porcelaine, de forme balustre, monté sur un haut pied, la panse large à épaulement marqué, surmontée d'un long col largement évasé à l'ouverture. La panse à décor en émaux de la famille rose sur fond blanc d'une assemblée d'Immortels taoïstes. Hauteur : 48 cm. Provenance : - Collection Pays-Bas

1000 / 1500 €



109

CHINE, XIXe siècle. Vase en porcelaine de forme bouteille, monté sur un court pied, la panse arrondie à épaulement en calice, surmonté d'un long col tubulaire, présentant un décor en émaux famille rose de pixiu parmi les rinceaux de lotus fleuris. Une marque apocryphe Qianlong à six caractères en rouge de fer sous la base. Hauteur : 31,5 cm. Diamètre : 18,5 cm. (Égrenures en bordure du col, restauration au décor du pied).
Provenance : - Collection du sud de la France

600 / 800 €



110

CHINE, XIXe siècle. Vase en porcelaine, de forme balustre, à base cintrée et épaulement arrondi, présentant un décor en émaux polychromes de fleurs sur fond turquoise orné de nuées, une marque apocryphe Qianlong à six caractères en rouge de fer sous la base. Le col souligné d'or. Hauteur : 26 cm. Diamètre : 18 cm. Provenance : - Collection du sud de la France

1000 / 1500 €



111

CHINE, XIXe siècle. Grand plat en porcelaine, de forme circulaire, présentant un décor en émaux polychromes d'élégantes dans un jardin, assistant à un enlèvement céleste, la bordure ornée de motifs floraux et alvéolés. Diamètre : 47,5 cm. (Manque sur la bordure). Provenance : - Collection du sud de la France

600 / 800 €



112

CHINE, XIXe siècle. Tabouret en porcelaine de forme dite "tambour", présentant un décor en émaux famille rose d'oiseaux branchés au sein de cartouches fleuries, le fond et les bordures tapissées de rinceaux de lotus. Hauteur : 46 cm. Diamètre : 35 cm. (Usures, fêlure). Provenance : - Collection du sud de la France

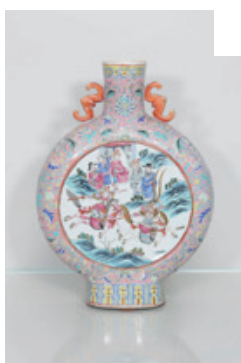
800 / 1200 €



113

CHINE, XIXe siècle. Tabouret miniature en porcelaine, de forme dite "tambour", revêtu sur l'ensemble d'une couverte vert pomme partiellement traité en sgraffiato et à décor en émaux polychromes de branches fleuries, ajouré de motifs de sapèques. Hauteur : 22 cm. Diamètre : 22 cm. (Deux fêlures sur le dessus et une sur le flanc). Provenance : - Collection du sud de la France

400 / 600 €



114

CHINE, XIXe siècle. Vase gourde dit "Hu" en porcelaine, monté sur un haut pied ovale. La panse circulaire au profil aplati est surmontée d'un col tubulaire. Il présente un décor en émaux de la famille rose : sur une face, des oiseaux dans des branchages fleuris dans une cartouche circulaire ; sur l'autre, une scène tirée de l'opéra chinois. Le fond est rehaussé de rinceaux de lotus sur fond rose poudré. Le col est flanqué de deux anses figurant des chauves-souris. Hauteur : 38,5 cm. Largeur : 27 cm. (Un reste de monture à l'intérieur, usures). Provenance : - Collection de l'est de la France

300 / 500 €



115

CHINE, XIXe siècle. Large jardinière en porcelaine de forme hexagonale présentant un décor en émaux famille rose de branches de pivoines sur la paroi externe. Hauteur : 22,5 cm. Largeur : 37 cm. Profondeur : 22,5 cm. (Accidents et restaurations sur la bordure). Provenance : - Collection du sud de la France

200 / 300 €

116



CHINE, XIXe siècle. Grand plat en porcelaine de forme circulaire présentant un décor en émaux polychromes de caractères, branches de pêches et de fleurs, la bordure ornée d'une frise de têtes de ruyi. . Diamètre : 37 cm. Provenance : - Collection du sud de la France

100 / 150 €

117



CHINE et JAPON, XIXe siècle. Ensemble de cinq assiettes en porcelaine de forme circulaire à décor en émaux polychromes de scènes animées. Marques japonaises pour deux d'entre elles. Diamètre : 24 et 26 cm. (Usures et légères égrenures). Provenance : - Collection du sud de la France

50 / 100 €

118



CHINE et JAPON, XIXe siècle. Ensemble de deux assiettes, dont l'une creuse, en porcelaine de forme circulaire à décor en émaux polychromes de papillons en vol sur l'une et de chimères jouant sur l'autre. . Diamètre : 25,5 et 25 cm. (Fêlures). On y joint un bol japonais à décor de Samurai en émaux polychromes. Hauteur : 9 cm. Diamètre : 20 cm. Provenance : - Collection du sud de la France

100 / 150 €

119



CHINE, XIXe siècle. Vase couvert en porcelaine, la panse ovoïde surmontée d'un couvercle bombé, présentant un décor en émaux polychromes de faisan parmi les branches fleuries. Hauteur : 34,5 cm. Provenance : - Collection du sud de la France

200 / 300 €

120



CHINE, XIXe siècle. Vase en porcelaine de forme quadrangulaire présentant sur chaque face un décor en émaux polychromes de couples d'oiseaux évoluant parmi les branchages fleuries, flanqué par deux anses prenant la forme de têtes de chimères avec anneaux. Hauteur : 41,5 cm. (Usures). Provenance : - Collection du sud de la France

200 / 300 €

121



CHINE, XIXe siècle. Charmante petite boîte en porcelaine, de forme circulaire, présentant un décor peint en émaux polychromes d'un échassier perché sur un rocher au dessus des flots sur le couvercle, la bordure ornée d'oiseaux parmi les branches fleuries, avec cerclage en argent avec poinçon minevre et poinçon de la maison Boin-Taburet à Paris. Hauteur : 5,5 cm. Diamètre : 8 cm. (Quelques usures, monture avec petite déformation à refixer). Provenance : - Collection du sud de la France

150 / 200 €

122



CHINE, XIXe siècle. Ensemble de deux pièces en porcelaine comprenant un vase soliflore à décor à l'or sur fond bleu poudré et une coupe hexagonale à décor de fleurs sur fond turquoise. Hauteur : 6,5 et 23,5 cm. (égrenures). Provenance : - Collection de l'est de la France

100 / 150 €

123



CHINE, XIXe siècle. Sujet en porcelaine, prenant la forme d'un lion allongé, la gueule ouverte, la crinière imposante, les yeux mobiles (l'un manquant). L'ensemble revêtu d'une glaçure bleu clair. Hauteur : 5,5 cm. Longueur : 11 cm. (Un oeil et un croc manquants, fêlure de cuisson au-dessous). Provenance : - Collection du sud de la France

200 / 300 €

124



CHINE, XIXe siècle. Vase quadrangulaire en porcelaine, présentant sur chacune des faces un décor en émaux polychromes de style dit "Wu Shuang Pu" de figures taoïstes, chacune accompagnées de poèmes. Flanqué par deux anses prenant la forme de têtes de chimères avec anneaux. Hauteur : 41 cm. (Une restauration sur le coin du col). Provenance : - Collection du sud de la France

200 / 300 €

125



CHINE, XIXe siècle. Vase en porcelaine à décor en émaux polychromes de type "Wu Shuang Pu" d'Immortels et figures taoïstes, avec poèmes. Hauteur : 31 cm. Diamètre : 20 cm. (Le couvercle manquant, fond percé, usures, égrenures en bordure du col). Provenance : - Collection du sud de la France

100 / 150 €

126



CHINE, XIXe siècle. Large bassin en porcelaine, la base cintrée, l'épaule renflée, présentant un décor en émaux famille verte de scènes palatiales et phénix dans les pivoinies dans des cartouches sur la panse, le fond à décor de rinceaux sur fond vert, flanqué par deux prises prenant la forme de têtes de chimères avec anneaux. Hauteur : 46,5 cm. Diamètre : 52 cm. (Usures, fêlure non traversante sur le col). Provenance : - Collection du sud de la France

2000 / 3000 €

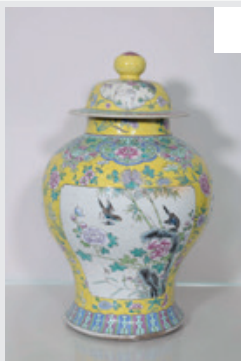
127



CHINE, XIXe siècle. Paire de potiches couvertes en porcelaine, les bases cintrées et hautes épaules renflées, à décor en émaux famille noire de volatiles parmi les branchages fleuris. Des marques apocryphes Kangxi à six caractères dans des doubles cerclages bleus sous les bases. Hauteur : 42 cm. Provenance : - Collection de l'est de la France

400 / 600 €

128



CHINE, XIXe siècle. Potiche couverte en porcelaine, à base cintrée et haute épaule renflée, à décor en émaux polychromes sur fond jaune d'oiseaux branchés. Hauteur : 44 cm. (Eclat à l'intérieur du couvercle, fêlure au col). Provenance : - Collection de l'est de la France

200 / 300 €

129



CHINE, XIXe siècle. Grand vase rouleau en porcelaine, la panse de forme cylindrique à l'épaule marqué, surmontée d'un long col tubulaire, présentant un décor en émaux polychromes alternant des cartouches quadrangulaires aux sujets animaliers sur fond jaune, le fond à décor de rinceaux de lotus sur fond noir, le col alternant plusieurs frises décoratives. Hauteur : 61 cm. Diamètre : 22 cm. (2 grands fêlures, quelques sauts d'émail). Provenance : - Collection du sud de la France

400 / 500 €

130



CHINE, XIXe siècle. Ensemble de deux grands plats en porcelaine de Canton, de forme circulaire, l'un à décor de personnages et l'autre à décor d'oiseaux parmi les branchages fleuris et scènes animées en alternance dans des cartouches. Diamètre : 36 et 37 cm. (Usures). Provenance : - Collection du sud de la France

400 / 500 €



131

CHINE, XIXe siècle. Grande plaque en porcelaine de forme circulaire à décor en émaux de Canton de scènes palatiales et oiseaux parmi les branchages fleuris. . Diamètre : 46 cm. (Léger éclat en bordure). Provenance : - Collection du sud de la France

200 / 250 €



132

CHINE, fin du XIXe siècle. Vase en porcelaine de Canton de forme balustre à décor en émaux polychromes de scènes palatiales, monté en lampe. Hauteur (totale) : 34 cm. (Monture non démontée, percé sous la base). Provenance : - Collection du sud de la France

100 / 150 €



133

CHINE, XIXe siècle. Vase en grès de Nankin, monté sur un court pied, la panse large surmontée d'un col cylindrique, présentant un décor un décor en bleu de cobalt et blanc sur fond crème craquelé d'un phénix parmi les branches de pivoinies. Une marque apocryphe Chenghua sous la base. Hauteur : 43,5 cm. Diamètre : 21 cm. (Le fond percé). Provenance : - Collection du sud de la France

100 / 150 €



134

*CHINE, XIXe siècle. Grande sculpture en grès émaillé, représentant un dignitaire debout, portant une longue barbe noire, il est vêtu d'une robe dragon de couleur bleu, verte et jaune et porte une coiffe caractéristique des dignitaires de la dynastie Qing. Une main relevée devant le buste, l'autre tenant un lingot. Hauteur : 65 cm. Largeur : 21 cm. (Restaurations aux mains, petits éclats, fêlures de cuisson). Provenance : - Collection du sud de la France

560 / 660 €



135

CHINE, XIXe siècle. Grand vase en porcelaine de type Nankin, à décor en émaux polychromes de scènes palatiales sur un fond crème craquelé, flanqué par deux anses stylisées. Une marque apocryphe Chenghua en cachet sous la base. Hauteur : 62 cm. Diamètre : 25 cm. (Une anse très restaurée). Provenance : - Collection de l'est de la France

50 / 100 €



136

CHINE, XIXe siècle. Vase Nankin de forme balustre à décor de dragon en relief. Cachet sous la base. Hauteur : 20,5 cm. Provenance : - Collection du sud de la France

50 / 80 €



137

CHINE, XIXe siècle . Vase en porcelaine de forme «Gu», monté sur un pied élargi, la panse intermédiaire petite et cylindrique, surmontée d'un long col évasé à l'ouverture, revêtu sur l'ensemble d'un couverte céladon pâle à décor incisé dans la pâte de motifs archaïsants. . Hauteur : 38,3 cm. Diamètre au col : 22 cm. (Importante restauration au col, accompagnée d'une fêlure, usures au talon, plâtre au fond). Provenance : - Collection de la région parisienne

200 / 300 €



138

CHINE, XIXe siècle. Oreiller en porcelaine, de forme rectangulaire, ajouré de motifs sur les côtés, revêtu sur l'ensemble d'un décor de branches de jasmin en fleurs sur fond jaune. 9 x 15,5 x 12 cm. (égrenures sur deux des coins). Comparatif : Pour un modèle d'oreiller identique, voir vente Christie's du 2 aout 2011 à Londres, lot n° 507. Provenance : - Collection du sud de la France

400 / 600 €



139

CHINE, Marque et époque Daoguang. Coupe en porcelaine, montée sur un court pied, la paroi quadrangulaire à bordure lobée, présentant sur l'ensemble de la paroi externe un décor peint en émaux polychromes sur fond or de chimères jouant avec leurs balles de brocard au dessus des flots, un décor de chauve-souris dans les fruits dans le médaillon central. Une marque Daoguang à six caractères en rouge de fer sous la base. Hauteur : 8,5 cm. Diamètre : 19,5 cm. (Deux éclats et une égrenure sur la bordure). Provenance : - Collection du sud de la France

200 / 300 €



140

CHINE, Marque et époque Xianfeng. Théière en porcelaine, le corps circulaire, avec bec en «S» et anse en oreille opposée, le couvercle bombé, présentant sur l'ensemble un décor en émaux polychromes de dragons à cinq griffes évoluant parmi les nuées sur fond bleu foncé. Marque Xianfeng à six caractères en cachet sous la base. Hauteur : 18 cm. Largeur : 26 cm. (Éclats au couvercle et au bec, très légère fêlure interne, usures des émaux, petites égrenures). Provenance : - Collection du sud de la France

300 / 500 €

141



CHINE, Marque et période Tongzhi. Coupe en porcelaine, montée sur un pied circulaire, la bordure de forme polylobée présentant un décor en émaux polychromes de trois dragons ailés évoluant parmi les rinceaux de lotus. Une marque Tongzhi à six caractères en rouge de fer sous la base. Hauteur : 6,2 cm. Diamètre : 23 cm. (Usures des émaux).
Provenance : - Collection du sud de la France

100 / 150 €

142



CHINE, Marque et époque Guangxu . Grand bol en porcelaine, monté sur un court pied, la paroi droite à bordure évasée, présentant sur la paroi externe un décor en émaux polychromes sur fond jaune de chauves-souris évoluant parmi les branches de pêches et médaillons "shou", la bordure de la paroi interne ornée d'une frise reprenant ce même décor. Une marque Guangxu à six caractères en rouge de fer sous la base. Hauteur : 8 cm. Diamètre : 13 cm. Provenance : - Collection Pays-Bas

600 / 800 €

143



CHINE, Marque et époque Guangxu. Grand plat en porcelaine, de forme circulaire, présentant un décor en émaux polychromes sur fond jaune de caractères auspiciose en médaillons, chauves-souris et branches de pêches. Une marque Guangxu à six caractères en rouge de fer sous la base. Diamètre : 34,5 cm. (Légères usures des émaux, défaut de cuisson au dessous). Provenance : - Collection de l'est de la France

400 / 600 €

144



*CHINE, Epoque Guangxu . Assiette en porcelaine, de forme circulaire présentant un décor en émaux polychromes falangcai d'une branche de pêcher entourée de chauves-souris virevoltantes. Une marque "Yong qing chang chun" (???) à quatre caractères en rouge de fer sous la base. Diamètre : 18,6 cm. (Trois fêlures sur la paroi, un éclat sur la bordure). Provenance : - Collection parisienne

280 / 320 €

145



*CHINE, Epoque Guangxu, XIXe siècle. Pot à lait en porcelaine, la paroi de forme octogonale à bordure lobée, flanqué d'un court bec verseur et d'une anse anguleuse, présentant sur l'ensemble un décor émaillé en bleu de cobalt de dragons à cinq griffes pourchassant la perle sacrée dans les nuées. Hauteur : 13,2 cm. (Très légères égrénures). Provenance : - Collection du sud de la France

280 / 320 €



146

CHINE, XIXe siècle. Tabatière en porcelaine, de forme circulaire à profil aplâti et bombé en partie centrale, présentant un décor de caractères en rouge sur fond blanc, flanquée par deux petites anses prenant la forme de têtes de chimères. Une marque apocryphe Yongzheng à quatre caractères sous la base. Couvrecle possiblement rapporté. Avec socle en bois. Hauteur : 7 cm. Largeur : 6 cm. Provenance : - Collection du sud de la France

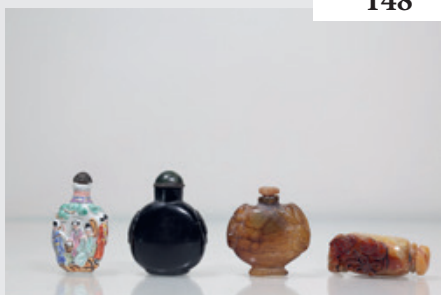
200 / 300 €



147

CHINE, XIXe siècle. Tabatière en porcelaine moulée, de forme circulaire, présentant un décor en relief et peint en polychromie d'Immortels s'affrontant parmi les flots. Une marque apocryphe Qianlong à quatre caractères sous la base. Avec bouchon possiblement rapporté en métal et cabochon de verre bleu. Hauteur : 8 cm. Largeur : 6 cm. (Petite restauration au col, petit éclat au col et au pied). Provenance : - Collection du sud de la France

100 / 150 €



148

CHINE, XIX-XXe siècle. Ensemble de quatre tabatières, comprenant une en porcelaine moulée et émaillée polychrome à décor de lettrés sous les pins, une de forme ovale en pierre dure noire, et deux en pierre dure beige à décor de dragons. Hauteur : entre 6 et 7 cm. (quelques égrenures). Provenance : - Collection du sud de la France

50 / 80 €



149

CHINE, XIXe siècle. Sujet en porcelaine polychrome représentant un dignitaire debout. Hauteur : 23 cm. (la coiffe accidentée). Provenance : - Collection du sud de la France

100 / 150 €



150

CHINE, XIXe-XXe siècle. Ensemble de trois pièces en porcelaine, comprenant deux pots à gingembre à décor bleu blanc et une boîte à grillon à décor polychrome. Hauteur : 4 cm et 22 cm. (Un couvercle accidenté, très légères égrenures). Provenance : - Collection du sud de la France

100 / 150 €



151

CHINE, fin du XIXe et XXe siècle. Ensemble de deux vases en porcelaine, de forme balustre, l'un à décor de rinceaux en bleu de cobalt sur fond jaune, l'autre à décor famille rose de branches fleuries. Hauteur : 35,5 et 36 cm. (Fêlure au col de l'un, l'autre percé sous la base). Provenance : - Collection de l'est de la France

100 / 150 €



152

CHINE, XIX-XXe siècle. Ensemble de douze pièces en porcelaine à décor en émaux polychromes, comprenant une petite boîte circulaire, deux coupes octogonales, un bol à décor wu shuang pu, une assiette à décor de personnages et quatre ramequins à décor de lettrés, enfants et poèmes, ainsi qu'un set de trois coupes avec leurs soucoupes en argent bas titre. (En l'état). Provenance : - Collection du sud de la France

150 / 200 €



153

CHINE, fin du XIXe-début du XXe siècle. Potiche couverte en porcelaine, à base cintrée et haute épaule renflée, présentant un décor en émaux polychromes d'un jardin fleuri. Une marque apocryphe Qianlong à quatre caractères en rouge de fer sous la base. Hauteur : 41 cm. (Eclats à l'intérieur du talon, égrenures au couvercle). Provenance : - Collection du sud de la France

100 / 150 €



154

*CHINE, fin du XIXe-début du XXe siècle. Vase en porcelaine de forme cylindrique, présentant un décor en émaux polychromes d'un érudit à la lecture, accompagné d'un enfant dans un paysage, la scène accompagnée d'un poème. Signé Dai Yu Cheng (???) et cachet. Monté en lampe. Hauteur (hors monture): 27,5 cm. Diamètre : 12,8 cm. (Longue fêlure courant sur la panse). Provenance : - Collection parisienne

140 / 180 €



155

CHINE, fin du XIXe siècle. Paire de pots à gingembre en porcelaine, à décor en émaux polychromes d'élégantes et d'enfants sur des terrasses en extérieur, avec leurs socles en bois adaptés. Hauteur : 21 cm. Diamètre : 19 cm. (Manques couvercles, usures, fêlures). Provenance : - Collection du sud de la France

500 / 700 €

156



CHINE, fin du XIXe siècle. Petite théière en porcelaine, présentant un décor en émaux polychromes d'insectes et de fleurs, la prise prenant la forme d'une pêche. Une marque en cachet sous la base. Hauteur : 10 cm. Largeur : 17 cm. (Usures, micro-égrenures).
Provenance : - Collection du sud de la France

200 / 300 €

157



CHINE, fin du XIXe siècle. Paire de vases en grès de Shiwan, de forme tubulaire, présentant sur l'ensemble de la paroi externe un riche décor en relief de personnages sur un massif rocailleux parmi les pins, l'ensemble revêtu d'une épaisse couverte coulante caractéristique. Hauteur : 39,5 cm. Diamètre : 16 cm. (Manques, petits accidents) .
Provenance : - Collection du sud de la France

200 / 300 €

158



CHINE, Vers 1900. Large sujet en grès de Shiwan, représentant un sage enivré et assoupi près d'un rocher, tenant d'une main son gobelet à alcool, son vêtement émaillé vert à décor de dragon. Hauteur : 41 cm, qu. Longueur : 63 cm. Profondeur : 36 cm. (fêlures et défauts de cuisson, renforts à l'intérieur, légères égrenures). Provenance : - Collection du sud de la France

600 / 800 €

159



CHINE, fin du XIXe siècle. Sujet en grès émaillé représentant un Immortel debout tenant une branche fleurie. Hauteur : 25 cm. (égrenures). Provenance : - Collection du sud de la France

200 / 300 €

160



CHINE, fin du XIXe siècle. Paire de sujets en grès représentant des chimères assises, l'ensemble glaçuré turquoise. Marque "Xu Rong Tai Zao" (????) en cachet sous l'une des bases. . Hauteur : 30,5 cm. (Légères egrenures). Provenance : - Collection du sud de la France

50 / 100 €

161



CHINE, début du XXe siècle . Coupe en porcelaine, de forme ovale montée sur quatre petits pieds ronds, présentant en son centre un décor en émaux qianjiang cai d'un oiseau sur les branches fleuries, la scène accompagnée d'un poème et signée "???" (Xiao Shan) et marque en cachet sous la base. 5,5 x 29,5 x 21 cm. Provenance : - Collection du sud de la France

200 / 300 €

162



CHINE, début du XXe siècle. Vase en porcelaine de forme quadrangulaire présentant un décor en émaux polychromes d'élégantes et poèmes. Hauteur : 43,5 cm. (Usures). Provenance : - Collection du sud de la France

150 / 200 €

163



CHINE, début du XXe siècle. Vase en porcelaine de forme quadrangulaire présentant un décor famille rose d'objets de lettrés. Hauteur : 42,5 cm. (Légères égrènures et usures). Provenance : - Collection du sud de la France

100 / 150 €

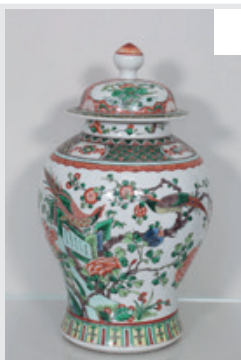
164



CHINE, début du XXe siècle . Ensemble de deux coupes et une tasse en porcelaine à décor en émaux polychromes, de chimères, avec leurs montures en argent présumé bas titre. Hauteur : 5,5 et 11 cm. (Fêlures, égrènures). Provenance : - Collection du sud de la France

100 / 150 €

165



CHINE, début du XXe siècle. Potiche couverte en porcelaine présentant un décor en émaux famille verte d'oiseaux parmi les branchages fleuris. Hauteur : 46 cm. Provenance : - Collection du sud de la France

100 / 150 €



166

CHINE, Période République . Vase bouteille en porcelaine, monté sur un court pied, la panse piriforme surmontée d'un col tubulaire légèrement évasé à l'ouverture, présentant un décor en émaux polychromes d'un couple de pigeons parmi les branches de pivoines fleuries, le col agrémenté de frises décoratives de rinceaux et feuilles stylisées. Une marque apocryphe Qianlong en bleu de cobalt à quatre caractères en cachet sous la base. Hauteur : 21,5 cm. Diamètre : 11 cm. Provenance : - Collection Marcel Verdon, mentionné comme ayant servi dans l'armée française puis au sein de l'ambassade de France, selon la tradition orale. - Collection de l'ouest de la France

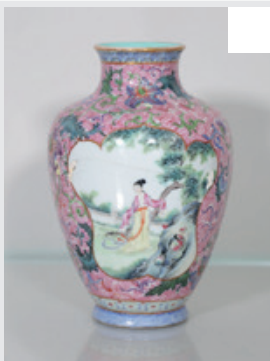
5000 / 6000 €



167

CHINE, Période République, Marque Hongxiang . Vase bouteille en porcelaine de forme "tianqiuping", la panse globulaire surmontée d'un long col cylindrique, présentant sur la panse un décor en émaux polychromes d'Immortels taoïstes évoluant dans un paysage. Une marque Hongxian à quatre caractères en rouge de fer sous la base. Hauteur : 46,5 cm. Provenance : - Collection parisienne

2000 / 3000 €



168

CHINE, Période République. Vase en porcelaine, de forme balustre, monté sur un court pied, la panse renflée surmontée d'un col court, présentant un décor en émaux polychromes d'élégantes avec enfants dans des jardins dans des cartouches polylobées sur les panses, le fond tapissé de rinceaux de lotus, l'intérieur et le fond émaillés turquoise, une marque Qianlong sous la base. Hauteur : 19,5 cm. Diamètre : 13 cm. (Le fond percé, importantes restaurations sur la panse et le col). Provenance : - Collection Monaco

1800 / 2500 €



169

CHINE, Période République. Assiette en porcelaine, de forme circulaire, montée sur un court pied à paroi renflée, présentant un décor en émaux doucai d'une fleur de lotus cernée d'une frise de branches de pêches et lotus dans le médaillon central, séparé de l'aile par un double liseré bleu. Cette dernière abritant un décor des Huit Emblèmes taoïstes dit « Anbaxiang ». La paroi externe à décor de branches de lotus. Une marque apocryphe Chenghua à six caractères dans un double carré sous la base. Hauteur : 4,2 cm. Diamètre : 21 cm. Provenance : - Collection de la région parisienne

1000 / 1500 €



170

CHINE, Période République. Vase en porcelaine, de forme rouleau, la panse cylindrique à épaulement marqué surmonté d'un col court et ourlé sur l'ouverture, présentant un décor en grisaille de personnages évoluant au sein d'un paysage lacustre. Une marque Hongxian à quatre caractères en bleu sous la base. Hauteur : 33,7 cm. Diamètre : 14 cm. (Importante fêlure courant du col à la panse, éclat au talon). Provenance : - Collection du sud de la France

500 / 700 €

171



CHINE, Période République. Large coupe couverte en porcelaine, présentant sur l'ensemble un décor polychrome dit "mille-fleurs", une marque apocryphe en cachet sous la base, avec monture vietnamienne en argent présumé bas-titre de dragon sur le bouton de préhension et ajouré de rinceaux sur les bordures, avec mascarons de têtes de dragons. Hauteur totale : 15 cm. Diamètre : 25,5 cm. Provenance : - Collection du sud de la France

350 / 450 €

172



CHINE, Période République . Vase en porcelaine, de forme balustré, la base cintrée et haute épaule renflée, présentant un décor en émaux polychromes d'oiseaux et insectes en vol au dessus des branches fleuries. Hauteur : 26 cm. (Fêlures au col, éclat au talon). Provenance : - Collection du sud de la France

100 / 150 €

173



CHINE, Période République. Ensemble de deux pièces en porcelaine à décor en émaux polychromes, comprenant un bol à décor de scènes palatiales et un petit vase à décor d'enfants. Portant des marques apocryphes Qianlong en cachet sous les bases. Hauteur : 6,2 et 14 cm. Provenance : - Collection du sud de la France

80 / 100 €

174



CHINE, XXe siècle. Bol en porcelaine, monté sur un court pied, à paroi circulaire, présentant un décor en émaux polychromes de type "falangcai" sur fond rubis de branches de pivoines, hibiscus, lys, chrysanthèmes, et camélias fleuries. Une marque apocryphe "Yongzheng Yuzhi" à quatre caractères dans un double carré sous la base. Hauteur : 5,8 cm. Diamètre : 13,2 cm. Provenance : - Collection Pays-Bas

3000 / 4000 €

175



CHINE, XXe siècle . Paire de petits vases en porcelaine, de forme bouteille, montés sur des courts pieds, les panses cylindriques surmontées de longs cols fins évasés à l'ouverture, à décor en émaux polychromes d'Immortels sur des chevaux, les scènes accompagnées de poèmes et cachets. Marques apocryphes Qianlong à quatre caractères en cachet sous les bases. Hauteur : 20,9 cm. Provenance : - Collection Italie

600 / 800 €



176

CHINE, XXe siècle. Petit vase bouteille en porcelaine, monté sur un court pied, la panse ovoïde surmontée d'un long col tubulaire, présentant un décor en émaux polychromes de couples de cailles dans les fleurs, le fond tapissé de rinceaux sur fond vert. Une marque apocryphe Qianlong à quatre caractères sous la base. Hauteur : 15,5 cm. Diamètre : 6,5 cm. Provenance : - Collection Italie

300 / 400 €



177

CHINE, XXe siècle. Coupe rafraichissoir en porcelaine, de forme ovale, montée sur un court pied, présentant un décor en émaux polychromes de rinceaux de lotus sur fond jaune, l'intérieur et le fond glaçurés turquoise. La bordure mouvementée. Une marque apocryphe Qianlong à six caractères sous la base. Hauteur : 8 cm. Largeur : 19 cm. (Quelques usures). Provenance : - Collection du sud de la France

200 / 300 €



178

CHINE, Dans le style Yuan, XXe siècle. Vase en porcelaine, de forme meiping, à base cintrée et haute épaule renflée, surmontée d'un petit col court, présentant un décor en blanc sur fond bleu de dragon au corps sinueux. Hauteur : 33 cm. Diamètre : 19 cm. Provenance : - Collection du sud de la France

300 / 500 €



179

CHINE, XXe siècle. Vase en porcelaine de forme meiping, à base étroite et panse et épaule renflées, surmonté d'un col court évasé, présentant un décor en bleu de cobalt et émaux polychromes de branches de pêches et chauves-souris dans les nuées, une frise de ruyi à l'épaulement. Un double cerclage bleu sous la base. Hauteur : 37,5 cm. Diamètre : 21 cm. Provenance : - Collection du sud de la France

200 / 300 €



180

CHINE, XXe siècle. Pot à pinceaux dit "bitong" en porcelaine bleu et blanc de forme cylindrique à décor de paysages lacustres. Hauteur : 15 cm. Diamètre : 15,2 cm. (Nombreux félures et restaurations). Provenance : - Collection de l'est de la France

100 / 150 €



181

CHINE, XXe siècle. Groupe en biscuit partiellement émaillé turquoise représentant les frères Hehe Erxiang debout sur une base rocailleuse, tirant la langue, l'un tenant un vase et l'autre une coupe. Hauteur : 30 cm. (Petits manques et usures). Provenance : - Collection du sud de la France

50 / 100 €



182

CHINE, Seconde moitié du XXe siècle. Vase en porcelaine de forme balustre présentant un décor en émaux polychromes des chevaux du Roi Mu dans un paysage. Une marque apocryphe Qianlong sous la base. Hauteur : 23 cm. (Fêlures). Provenance : - Collection du sud de la France

100 / 150 €



183

CHINE, Seconde moitié du XXe siècle. Vase en porcelaine à décor de paysage, marque apocryphe Qianlong sous la base. Hauteur : 36 cm. (Le fond percé). Provenance : - Collection du sud de la France

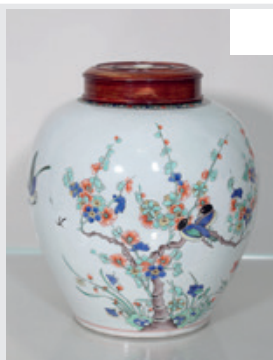
50 / 80 €



184

ASIE, Divers. Ensemble de diverses pièces en porcelaine comprenant : - deux coupes sur pieds à décor en émaux polychromes, marques sous les bases (Hauteur : 4,5 et 5 cm). - deux coupelles de forme circulaire en porcelaine bleu et blanc (Diamètre : 15 et 15,5 cm). - un Hoho assis en porcelaine (Hauteur : 15 cm). - un petit pot cylindrique à décor de pivoine (Hauteur : 8 cm Diamètre : 10 cm). - une bouteille en porcelaine de Samson à fond bleu poudré (Hauteur : 13,5 cm). - une pipe en porcelaine à décor imprimé (Hauteur : 10 cm). (Légers accidents, éclats, égrenures, usures). Provenance : - Collection du sud de la France

150 / 200 €



185

*FRANCE, SAMSON, dans le goût chinois, XIXe siècle. Potiche en porcelaine, la panse de forme ovoïde présentant un décor en émaux polychromes dans le style famille verte d'oiseaux en vol parmi les branches fleuries. Avec couvercle en bois et bouton de nacre. Hauteur : 25 cm. Diamètre : 21 cm. Provenance : - Collection parisienne

280 / 320 €



186

FRANCE, dans le goût chinois, XIXe siècle. Vase balustre en porcelaine à panse ovoïde présentant un décor en frises de décor archaïsant en relief, flanqué par deux anses prenant la forme de masques de chimères avec anneaux, l'ensemble à glaçure turquoise et bleu foncé. On y joint une monture européenne. Hauteur : 36 cm. (Le fond percé). Comparatif : Ce type de vase s'inspirant d'un modèle chinois, à rapprocher d'un exemplaire chinois présent dans les collections Grandidier du Musée des Arts Asiatiques-Guimet sous la référence G582. Provenance : - Collection de l'est de la France

100 / 200 €



187

FRANCE, SAMSON, dans le goût chinois, XIXe siècle. Ensemble de deux assiettes en porcelaine à décor en émaux polychromes d'armoiries parmi les fleurs. Marques Samson sous les bases. Diamètre : 24,2 cm. Provenance : - Collection d'un ancien diplomate franco-libanais

50 / 100 €



188

HONG KONG, Ateliers de Tien Shing, Vers 1900. Gobelet en argent, présentant sur la paroi un décor ciselé et en repoussé de dragons pourchassant la perle sacrée dans les nuées, un médaillon portant un "M" en partie centrale. Poinçons étrangers des ateliers de "TIEN SHING" à HONG KONG. Hauteur : 11 cm. Poids : 181 g environ. Provenance : - Collection du sud de la France

300 / 400 €



189

*CHINE du SUD, début du XXe siècle. Bracelet en argent, de forme jonc, les embouts se terminant par deux têtes de dragons tenant des boules entre leurs gueules, les yeux incrustés de petits cabochons de rubis, les détails des yeux et des boules soulignés de vermeil. Poinçon "925" à l'intérieur. Diamètre : 8 cm. Poids : 76 g. Provenance : - Collection du sud de la France

140 / 180 €



190

CHINE, début du XXe siècle. Deux verres à pieds se composant de noix de coco sculptées pour les coupes, à décor en relief d'idéogrammes en médaillons et emblèmes. Les montures présumées en argent. Poinçons. Hauteur : 9,5 cm. (Accidents). Provenance : - Collection du sud de la France

50 / 100 €



191

CHINE, XXe siècle. Branche de corail de couleur dite "peau d'ange" sculptée. La branche centrale sculptée prenant la forme d'une Guanyin debout tenant une branche de ruyi, un oiseau tenant un chapelet perché sur son chignon. Les deux branches latérales à décor d'enfants. Avec socle en bois adapté. Hauteur (sans le socle) : 20,5cm. Largeur : 16,5cm. Poids net : 230 g. (Infimes égrenures). *corail rouge(Corallium spp) (Corallidae spp) (NR). Spécimen non repris à la Convention de Washington (CITES) ni au titre du Règlement CE 338/97 du 09/12/1996, ni au Code de l'environnement français. Provenance : - Collection du sud de la France

560 / 660 €



192

CHINE, XXe siècle. Branche de corail* orange sculptée prenant la forme d'une élégante debout, fixée sur son socle en bois adapté. Hauteur (hors socle) : 13 cm. Poids brut : 73,5 g. (Accident au socle, petit éclat au pan de la robe, tête recollée). *corail rouge(Corallium spp) (Corallidae spp) (NR). Spécimen non repris à la Convention de Washington (CITES) ni au titre du Règlement CE 338/97 du 09/12/1996, ni au Code de l'environnement français. Provenance : - Collection du sud de la France

200 / 300 €



193

CHINE, XXe siècle. Ensemble de deux sujets en corail orange* sculpté prenant chacun la forme de Bouddha assis. Avec socles en bois adaptés. Hauteur : 3 cm. Poids : 18,6 g et 29,2 g environ. *corail rouge (Corallium spp) (Corallidae spp) (NR). Spécimen non repris à la Convention de Washington (CITES) ni au titre du Règlement CE 338/97 du 09/12/1996, ni au Code de l'environnement français. Provenance : - Collection d'un ancien diplomate franco-libanais

150 / 200 €



194

CHINE, Période néolithique, Culture de Hongshan . Rare ornement en jade jaune, de forme tubulaire s'évasant vers une extrémité supérieure godronnée, taillée en forme de sabot de cheval, l'autre extrémité, plus étroite, est percée de deux trous. La pierre de teinte jaune présente des marbrures roussâtres et des inclusions blanches. Hauteur : 20 cm. Largeur : 12 cm. (Anciens éclats). Provenance : - Rapporté de Chine par le secrétaire Gaston Valette en septembre 1955 à l'occasion de la mission parlementaire dirigée par Edmond Michelet (mission accomplie en Chine et au Vietnam du 5 au 27 septembre 1955). Offert à son filleul Adolphe Lavrat en 1961 puis par descendance - Collection Monaco

4000 / 5000 €



195

CHINE, Période néolithique, Culture de Hongshan . Rare ornement en jade céladon, de forme tubulaire s'évasant vers une extrémité supérieure inclinée, taillée en forme de sabot de cheval, l'autre extrémité, plus étroite, est percée de deux trous. La pierre de teinte céladon présentant des inclusions de rouille et blanches. Hauteur : 14,5 cm. Largeur : 9,8 cm. (Anciens éclats, petit éclat en partie inférieure). Comparatif : Pour un modèle similaire, voir vente Christie's du 21 mars 2025 à New-York, lot n° 1001. Provenance : - Rapporté de Chine par le secrétaire Gaston Valette en septembre 1955 à l'occasion de la mission parlementaire dirigée par Edmond Michelet (mission accomplie en Chine et au Vietnam du 5 au 27 septembre 1955). Offert à son filleul Adolphe Lavrat en 1961 puis par descendance - Collection Monaco

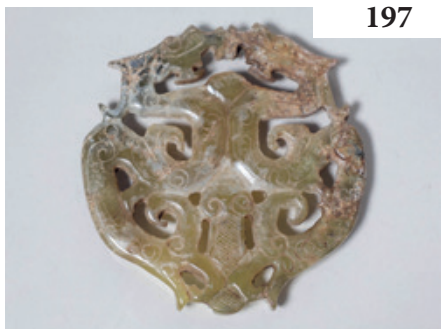
4000 / 5000 €



196

*CHINE, Période archaïque. Pendentif en jade céladon, prenant la forme d'un dragon archaïque, le corps fin et stylisé. Longueur : 6,5 cm. Provenance : - Collection du sud de la France

800 / 1200 €



197

*CHINE, Période archaïque . Élément en jade jaune vert, présentant un décor sculpté et ajouré de deux dragons archaïques affrontés autour d'une épée. La pierre présentant des zones de calcification. 7,7 x 8,1 cm. Provenance : - Collection du sud de la France

800 / 1200 €



198

*CHINE, Période archaïque . Élément en jade céladon, de forme quadrangulaire, ajouré et sculpté d'un décor de quatre chimères affrontées et enserrant un disque bi à décor de points. 7 x 8,1 cm. Provenance : - Collection du sud de la France

800 / 1200 €



199

CHINE, Dans le style archaïque. Sujet en jade céladon partiellement infusé de rouille, prenant la forme d'un dragon couché, dans le style des Six Dynasties. Avec socle en bois adapté. 6,7 x 4,8 x 2,3 cm. Provenance : - Collection de la région parisienne

1000 / 1500 €



200

CHINE, Dynastie Han . Perle en jade blanc dit "gangmao", de forme quadrangulaire présentant un décor de poèmes incisés sur chaque face. La pierre de couleur blanche comprenant des inclusions rougeâtres et brunâtres. Hauteur : 2,3 cm. Largeur : 1 cm. Provenance : - Avec copie de l'ancienne facture d'achat de la galerie Chinese Arts and Crafts (HK) Ltd en date du 23 mai 1981. - Collection de la région parisienne

2500 / 2800 €

201



CHINE, Epoque Song . Petit cong en jade céladon, de forme quadrangulaire aux parois lisses, la pierre comprenant des inclusions de rouille. Hauteur : 4 cm. Largeur : 2 cm. Provenance : - Vente Sotheby's du 5 décembre 2025 à Paris, lot n° 139. - Collection de la région parisienne

2500 / 3000 €

202



CHINE, Dynastie Ming, XVIIe siècle. Petite plaque en jade céladon sculpté, de forme rectangulaire présentant un délicat décor ajouré d'un qilin évoluant parmi les rinceaux fleuris. Reposant sur un socle en bois adapté. 5,2 x 6,5 cm. (Petit éclat en partie supérieure arrière). Provenance : - Vente Collin du Bocage du 9/12/2019 sous le numéro 80 bis.

1500 / 2000 €

203



*CHINE, Dynastie Ming. Hâche en jade, présentant en partie centrale un décor de masques de taotie, un décor de feuilles de bananiers sur la lame. La pierre de couleur verte marbrée de rouille. 21,7 x 11 cm. Provenance : - Collection du sud de la France

1000 / 1500 €

204



*CHINE, Fin de la dynastie Ming. Large sujet en jade épinard, prenant la forme d'un cheval couché, la tête tournée vers le flanc et les pattes repliées sous le corps, la pierre d'une couleur verte foncée comprenant des inclusions beiges et noires, le sculpteur ayant habilement respecté les inclusions naturelles de la pierre afin de faire ressortir la crinière et la queue de l'animal. Reposant sur un socle en bois adapté. Largeur : 10 cm. Provenance : - Collection parisienne

1500 / 1800 €

205



CHINE, XVIIIe siècle. Large groupe en jade blanc, possiblement bouton de préhension pour brûle-parfum, sculpté sur l'ensemble et partiellement ajouré prenant la forme d'un dragon émergeant des nuées foisonnantes. La pierre de couleur blanche comprenant des inclusions laiteuses. 11,5 x 5,5 x 8 cm. Provenance : - Ancienne collection Alan and Simone Hartman, New York. - Vente Eldreds Auction (U.S.A) du 29 aout 2011, lot 371.

3000 / 4000 €

206



*CHINE, XVIIIe siècle. Sujet en jade blanc, prenant la forme d'une chimère couchée, tenant dans sa gueule le bout de sa queue striée. La pierre d'une jolie couleur blanche comprenant de légères inclusions grises. 3 x 6 x 5 cm. Provenance : - Collection du sud de la France

2000 / 3000 €

207



CHINE, XVIIIe siècle. Élégant petit rince pinceaux en calcédoine sculptée, prenant la forme d'une souche d'arbre surmontée de branches de prunus en fleurs et d'un oiseau. La sculpture jouant avec les nuances naturelles et polychromes de la pierre afin d'accentuer son décor. Hauteur : 5,2 cm. Provenance : - Collection du sud de la France

1500 / 2000 €

208



CHINE, Dynastie Qing. Rare cachet en pierre de shoushan sculptée, de forme quadrangulaire, la prise traitée en haut relief et prenant la forme d'un dragon au corps lové sur lui même, la matrice gravée de six caractères "Ho shuo pao chin wang pao". La pierre de couleur noire comprenant des inclusions beiges. 5,8 x 3,3 x 3,3 cm. Provenance : - Collection Pays-Bas

10000 / 15000 €

209



CHINE, Epoque Qianlong, XVIIIe siècle. Pendentif en jade blanc sculpté prenant la forme de deux citrons digités dits "mains de Bouddha" avec leurs branchages feuillagés, avec cordon de suspension et perle à l'imitation du corail. La pierre en jade blanc comprenant des inclusions laiteuses blanches. 4,2 x 3 cm. Provenance : - Vente Sotheby's du 5 décembre 2025 à Paris, lot n° 137. - Collection de la région parisienne

4500 / 5000 €

210



CHINE, Période Jiaqing. Sujet en jadéite sculptée, prenant la forme d'un éléphant stylisé, la pierre de teinte blanche nuancée de vert pomme. L'animal est finement travaillé en léger relief, orné sur le dos d'un cartouche central à décor encadrant des caractères archaïque, l'ensemble enrichi de motifs géométriques. Percée pour suspension en partie supérieure et présentée sur un socle en bois adapté. Hauteur : 13,5 cm. Longueur : 23 cm. Provenance : - Collection du sud de la France

2000 / 3000 €

211



CHINE, Dynastie Qing, Vers 1820. Éléant collier de mandarin, se composant d'une suite de perles circulaires en cornaline orange, alternant avec des billes de turquoise et quatre éléments en jadéite, dont l'une prenant la forme d'une double gourde, comprenant deux pampilles à montures filigranées. On y joint quelques éléments en jadéite et améthyste à refixer. Longueur : environ 140 cm. (Petits éclats et manques). Provenance : - Collection du sud de la France. Avec copie du certificat d'achat à la galerie Charlotte Horstmann & Gerald Godfrey Ltd à Hong-Kong, en date du 7 mai 1983.

3000 / 4000 €

212



CHINE, Dynastie Qing. Éléant collier, se composant d'un cordon en perles de corail orange, avec un pendentif en forme de caractère stylisé, émaillé bleu ciel et bleu foncé avec des perles de corail en son centre, se terminant par une goutte en perles de corail orange. Longueur collier : 80 cm. Pendentif : 3,3 x 3 cm. (Usures à l'émail et manques de perles de corail). Provenance : - Collection privée de l'est de la France

300 / 500 €

213



CHINE, Dynastie Qing. Très éléant miroir, le manche se composant d'une fibule en jade céladon, prenant la forme d'une dragon kui surmonté sur le corps d'un dragon plus petit rampant, la monture en argent présumé bas titre, ciselé et traité en repoussé, présentant un décor d'emblèmes et comportant une suite de huit pierres (jadéite, quartz rose, rubis) en cabochons. La face arrière comprenant une importante plaque en jade céladon de forme ovale présentant un décor sculpté en léger relief d'un citron digité également appelé "main de Bouddha". La partie reliant le miroir au manche présentant un décor de chauve-souris. Longueur : 27 cm. Largeur : 12,5 cm. Provenance : - Collection du sud de la France

700 / 900 €

214



CHINE, Dynastie Qing. Ensemble de trois bagues d'archer en jade, l'une en jade vert à décor de trigrammes bagua et masques de tigres en relief, dans le goût archaïsant, une en jade blanc à décor ajouré de dragons et frises de grecques, l'une en jade céladon à décor de poèmes de l'Empereur Qianlong. Hauteur : entre 2,5 et 2,8 cm. Diamètre : entre 3 et 3,2 cm. (L'une avec très légères égrenures). Provenance : - Vente Millon Jutheau du 5 mars 1981, lot n° 241. - Collection de la région parisienne

4000 / 5000 €

215



CHINE, Dynastie Qing. Important rince-pinceaux en jade, prenant la forme d'une conque rituelle bouddhique, celle-ci sculptée d'un décor en relief de rinceaux de lotus, et agrémentée de cabochons de verre rose. La pierre de couleur blanche comprenant des inclusions brunes. Hauteur : 5,2 cm. Longueur : 15,5 cm. Provenance : - Collection de la région parisienne

3000 / 4000 €

216



CHINE, Dynastie Qing . Sujet en jade céladon, prenant la forme d'un Bouddha assis sur une base en forme de double lotus, la main droite placée en prise de la terre à témoin. Hauteur : 10 cm. Largeur : 7 cm. Profondeur : 6,1 cm. (Le fond percé, éclat ancien sur la base). Provenance : - Collection de la région parisienne

2000 / 2500 €

217



CHINE, Dynastie Qing . Sujet en jade blanc sculpté, prenant la forme d'un tigre grim pant sur une branche de lingzhi. 5,3 x 3,2 cm. Provenance : - Collection privée de l'est de la France

200 / 300 €

218



CHINE, fin du XIXe-début du XXe siècle. Boucle de ceinture en jade céladon, se composant de deux boucles de forme circulaire à décor ajouré de dragons, jointes entre elles par un crochet à décor de têtes de chimères. Longueur : 13 cm. Provenance : - Collection de l'est de la France

600 / 800 €

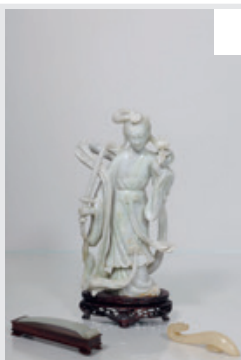
219



CHINE, Dynastie Qing. Ensemble de deux éléments en jade, comprenant un groupe représentant une Guanyin assise, reposant sur un socle en bois adapté, et une boucle de ceinture à décor de dragons. Hauteur (groupe) : 10 cm. Longueur (boucle) : 10,5 cm. (Boucle restaurée). Provenance : - Collection du sud de la France

100 / 150 €

220



CHINE, Dynastie Qing et XXe siècle . Ensemble de deux pièces en jade, comprenant une fibule en jade jaune à décor de dragon, et une épingle à cheveux en jade céladon se terminant en enroulement et portant un décor de caractère shou, reposant sur son socle en bois adapté. On y joint une statuette en jadéite prenant la forme d'une Immortelle féminine debout, collée sur son socle en bois adapté. Longueur : 8 et 10,5 cm. Hauteur : 22 cm. (égrenures sur la statuette). Provenance : - Collection du sud de la France

200 / 300 €

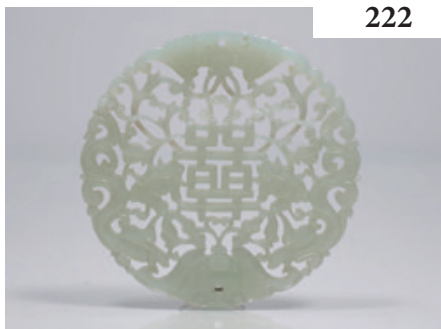
221



CHINE, Dynastie Qing. Fibule en jade sculpté, prenant la forme d'un dragon kui. On y joint deux sapèques en bronze. Longueur : 9 cm. Provenance : - Collection du sud de la France

50 / 100 €

222



CHINE, XIXe siècle. Médaillon en jade céladon, de forme circulaire, présentant un décor ajouré de dragons et papillons évoluant dans les rinceaux de pivoines. Diamètre : 7,5 cm. Provenance : - Rapporté par Jacques COGNE (1924-2023), sous-officier au 1er Régiment d'Artillerie de Marine détaché au service météorologique d'Hanoi pendant la guerre d'Indochine, puis par descendance. - Collection du sud de la France

400 / 600 €

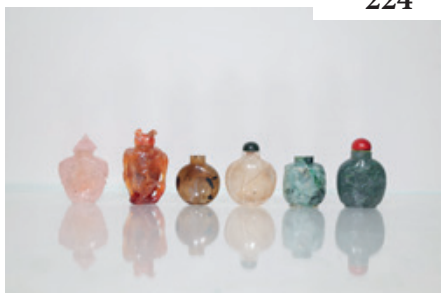
223



*CHINE, XIXe siècle. Ensemble de deux tabatières en agate, l'une de forme cylindrique, sculptée sur une face d'un décor d'enfants, le décor utilisant les inclusions naturelles orangées de la pierre, avec bouchon en verre teinté bleu, l'autre de forme piriforme en agate flanquée par deux anses en forme de cigales stylisées. Hauteur : 6,5 et 7 cm. (Le dessous de l'une avec très légères égrenures). Provenance : - Collection du sud de la France

200 / 300 €

224



CHINE, XIXe-XXe siècles. Ensemble de six tabatières en pierres dures (agate, quartz rose, cornaline, agate mousse). Hauteur : entre 5,5 et 8,5 cm. (Deux avec bouchons manquants, très légers accidents sur certaines). Provenance : - Collection du sud de la France

50 / 100 €

225



CHINE, XXe siècle. Statuette en jade céladon, prenant la forme d'une Guanyin debout sur un rocher, les pans de sa robe et de son écharpe volant au vent, accompagnée d'un enfant. Avec son socle en bois exotique, possiblement en zitan, sculpté et adapté. Hauteur (statuette) : 19,5 cm. Hauteur (avec socle) : 24,5 cm. Provenance : Ancienne collection suisse. Provenance : - Collection Monaco

8000 / 10000 €

226



CHINE, XXe siècle. Groupe en jade prenant la forme d'un chien couché, tenant une branche de lingzhi dans la gueule et accompagné de son petit. 3 x 6,5 x 3,5 cm. Provenance : - Collection privée de l'est de la France

200 / 300 €

227



*CHINE, XXe siècle. Petit cachet en stéatite de forme ovale, surmontée d'un chimère couchée traitée en haut relief. La pierre de couleur beige grise comprenant des inclusions noires et blanches. Hauteur : 4,3 cm. Largeur : 1,8 cm. Profondeur : 3,7 cm. (Très légères égrenures). Provenance : - Collection parisienne

140 / 180 €

228



CHINE, Pour l'export, XVIIIe siècle. Coffre de voyage en bois laqué, présentant un décor noir et or de pavillons, scènes animées et branches fleuries. Avec ferrures et poignées métalliques. 23 x 54,6 x 32 cm. (éclats, manque à la serrure). Provenance : - Collection du sud de la France

800 / 1200 €

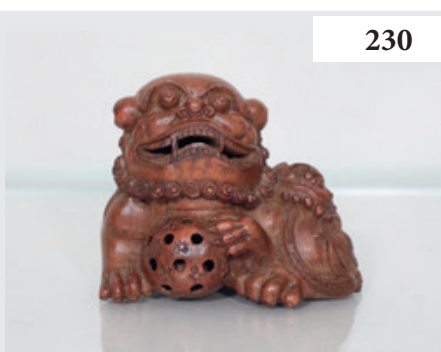
229



*CHINE, XVIIIe siècle. Rare table basse en bois. Le plateau rectangulaire reposant sur quatre pieds carrés, présentant un décor en laque noir, or et soulignée de rouge dans le style "qianjin" de rinceaux entremêlés et chauves-souris, la ceinture à décor ajouré de motifs quadrilobés. Hauteur : 39 cm. Longueur : 48 cm. Largeur : 111 cm. (Usures et éclats). Provenance : - Collection parisienne

560 / 660 €

230



CHINE, XIXe siècle. Rare groupe en bambou sculpté représentant un lion bouddhique jouant avec une balle de brocard. 7,5 x 9,5 x 7 cm. Provenance : - Collection du sud de la France

1000 / 1500 €



231

CHINE, fin de la dynastie Qing, XIXe siècle. Élégante cage à oiseaux en bambou sculpté, se composant de trois petites mangeoires en porcelaine émaillée polychromes, de forme circulaire et portant des marques apocryphes Qianlong sous les bases. Elle comprend également des inserts et plaques décoratives en ivoire d'éléphant sculpté. Le perchoir central destiné au volatile prenant la forme d'un sceptre ruyi, et présentant un décor sculpté de dragons sur le fût, et prenant la forme d'une fleur de chrysanthème sur le dessus. Les trois pieds de forme géométrique en ivoire sculpté en relief d'un décor d'objets précieux. Hauteur : 62 cm. Diamètre : 35 cm. (Manques et accidents). N° de CITES : FR2600600152-4 délivré le 05/03/2026. Pour une sortie de l'Union Européenne, un CITES de ré-export sera nécessaire (formalités à la charge du futur acquéreur). La délivrance d'un tel document n'est pas automatique. Pour toute réexportation, il appartiendra à l'adjudicataire de se renseigner - préalablement à son achat - auprès des douanes du pays concerné. La maison de ventes décline toute responsabilité. Provenance : - Collection du sud de la France

1500 / 2000 €



232

CHINE, XIXe siècle. Pot à pinceaux "bitong" de forme cylindrique en bambou laqué et gravé d'un décor du jeune Liu Hai sur un rocher, contemplant le crapaud à trois pattes. Hauteur : 12,3 cm. Diamètre : 6,7 cm. (Petit éclat sur la bordure). Provenance : - Collection du sud de la France

200 / 300 €



233

CHINE du SUD, XIXe siècle. Statue de Roi gardien en bois laqué polychrome, celui ci représenté assis sur un socle, tenant d'une main sa ceinture, l'autre poing reposant sur le genoux dans une attitude volontaire, le plastron ciselé d'un motifs de dragon, la tête ceinte d'une couronne. Hauteur : 78 cm. (Accidents). Provenance : - Collection du sud de la France

150 / 200 €



234

CHINE, fin du XIXe siècle. Ensemble de deux sujets en bois sculpté représentant des intendants assis sur des trônes, leurs vêtements présentant d'anciennes traces de polychromies. Reposant sur des bases postérieures. . Hauteur : 33 et 29 cm (hors socles). Provenance : - Collection du sud de la France

150 / 200 €



235

CHINE, XXe siècle. Large groupe en bambou sculpté et peint, prenant la forme d'une barque surmontée par un sage et de nombreux enfants. 17,5 x 37,5 cm. Provenance : - Collection du sud de la France

100 / 150 €

236



CHINE, XXe siècle . Boîte à gants, possiblement en bois de camphrier, de forme rectangulaire à décor sculpté en relief de scènes animées. . 7 x 24 x 9,5 cm. Provenance : - Collection du sud de la France

50 / 100 €

237



CHINE, début du XXe siècle. Groupe en bois à décor en incrustations de fils d'argent représentant un enfant sur son buffle d'eau. Hauteur : 19,3 cm. Longueur : 19 cm. (Accident à une corne). Provenance : - Collection du sud de la France

100 / 150 €

238



CHINE, XIXe siècle, vers 1880. Rare éventail plié, se composant de quinze brins en ivoire d'éléphant, chacun présentant un décor sculpté en relief de calligraphies et poèmes sur les brins latéraux, et de scènes animées sur les brins centraux, certaines parties étant ajourées. L'éventail est composé d'une suite de peintures à l'encre et couleurs sur papier, dans différents styles artistiques, comprenant une vue de pavillon au sein d'un paysage, des insectes parmi des branchages, un enfant sur une barque, un bouc sous un arbre et un oiseau perché sur un rocher. Chacune des peintures est accompagnée d'un poème et comporte signatures et cachets d'artistes. Longueur ouvert : 55 cm. Longueur des brins : 32 cm. (Quelques taches d'humidité sur les peintures, accidents). N° de CITES : FR2600600151-K délivré le 05/03/2026. Pour une sortie de l'Union Européenne, un CITES de ré-export sera nécessaire (formalités à la charge du futur acquéreur). La délivrance d'un tel document n'est pas automatique. Pour toute réexportation, il appartiendra à l'adjudicataire de se renseigner - préalablement à son achat - auprès des douanes du pays concerné. La maison de ventes décline toute responsabilité. Provenance : - Collection du sud de la France

1000 / 1500 €

239



CHINE, Canton, XIXe siècle . Monture d'éventail en ivoire, à vingt brins, chacun présentant un décor ajouré de caractères archaïques stylisés, avec éléments en métal doré. Dans une boîte de rangement. Longueur : 19 cm. Poids brut : 53,9 g environ. N° de CITES : FR2608300142-K délivré le 07/05/2026. Pour une sortie de l'Union Européenne, un CITES de ré-export sera nécessaire (formalités à la charge du futur acquéreur). La délivrance d'un tel document n'est pas automatique. Pour toute réexportation, il appartiendra à l'adjudicataire de se renseigner - préalablement à son achat - auprès des douanes du pays concerné. La maison de ventes décline toute responsabilité. Provenance : - Rapporté par Jacques COGNE (1924-2023), sous-officier au 1er Régiment d'Artillerie de Marine détaché au service météorologique d'Hanoi pendant la guerre d'Indochine, puis par descendance. - Collection du sud de la France

100 / 150 €

240



CHINE, Canton, XIXe siècle. Table de couture dite "travailleuse" en bois laqué noir et or, reposant sur un piétement tourné réuni par une entretoise, les extrémités sculptées de têtes de chimères aux gueules ouvertes. Le plateau ouvrant et composé de compartiments, casiers, couvercles et tiroirs. L'ensemble orné d'un décor à l'or sur fond noir figurant palais, personnages et fleurs. On y joint des accessoires en ivoire sculpté. Hauteur : 76 cm. Largeur : 67 cm. Profondeur : 46,5 cm. (Accidents, manques). Sortie de l'Union Européenne non garantie. Provenance : - Collection du sud de la France

300 / 500 €

241



CHINE, Canton, XIXe siècle. Petit coffret à thé en laque, à décor de paysages et scènes animées, renfermant deux contenants en métal. 12 x 22 x 16,5 cm. (Légers éclats).

Provenance : - Collection du sud de la France

80 / 120 €

242



*CHINE, XIXe siècle. Table console en Hongmu avec un plateau en marbre sculpté. Ce meuble se distingue par un plateau rectangulaire en marbre reposant sur un bandeau richement ouvragé de feuillages en volutes. Elle est soutenue à l'avant par de robustes pieds cabriolets ornés de feuillages feuillus et se terminant par des pieds en volutes ascendantes dans un style rococo européen. Les pieds arrière, droits, sont également sculptés de feuillages en volutes. 83 x 68 x 132 cm. (Accident au plateau de marbre, petits accidents et usures sur le piètement). Provenance : - Collection parisienne

4200 / 4800 €

243



CHINE, XIXe siècle. Rare paire de cabinets en bois de Hongmu sculpté, de forme quadrangulaire, ouvrant chacune à deux vantaux, et découvrant une étagère. Elles présentent sur les portes un riche et élégant décor, finement sculpté en relief, figurant des personnages évoluant dans de riches paysages, peuplés de nombreux pavillons, rochers et arbres, dans un environnement de pics montagneux et rocailloux pour l'une, et de rivière pour l'autre. Les bordures agrémentées de rinceaux fleuris, avec charnières et fermoir en laiton doré. L'ensemble reposant sur quatre pieds de section carrée. Hauteur : 155 cm. Longueur : 99 cm. Largeur : 46 cm. (Restaurations, marques d'usage). Provenance : - Collection du sud de la France

4000 / 6000 €

244



*CHINE, XIXe siècle. Paire de tabourets, de forme tambour, en bois de hongmu sculpté et ajouré, présentant sur le dessus des plaques circulaires en marbre blanc veiné de rouge. La ceinture et les pieds ajourés sculptés de motifs de dragons évoluant parmi les nuées, les montants incurvés se rejoignant à la base formant des structures en croix. Hauteur : 46 cm. (Accidents et restaurations). Provenance : - Collection du sud de la France

1400 / 1800 €

245



*CHINE, XIXe siècle. Paravent à quatre feuilles en bois laqué noir et décor en laque polychrome, représentant sur une face un paysage lacustre peuplé de nombreux personnages se livrant à diverses activités, l'autre présentant un décor de deux dragons à quatre griffes émergeant des nuées, au dessus des flots tumultueux et rochers desquels sautent sept carpes. 162 x 200 cm (total). (Rayures et fentes, quelques éclats sur les bordures). Provenance : - Collection parisienne

850 / 950 €

246



CHINE, fin du XIXe siècle-début du XXe siècle. Ensemble de trois sellettes en bois exotique sculpté, les plateaux de forme circulaire avec ajout de plaques de marbre gris, les ceintures ouvragées de motifs de dragons, l'ensemble reposant sur quatre pieds galbés et se terminant en pattes griffues tenant des boules, à décor feuillagé et reliés par des entretoises à décor de médaillons shou. Hauteur : 70,5 cm. Diamètre : 50 cm. (Un plateau de marbre accidenté, petits accidents). Provenance : - Collection du sud de la France

800 / 1200 €

247



CHINE, XIXe siècle. Socle en bois de Hongmu sculpté et ajouré d'un décor de fleurs, rochers et lingzhi, fixé sur une base en bois postérieure. 3,5 x 17 cm (hors socle). (Manques et restaurations). Provenance : - Collection Monaco

700 / 900 €

248



CHINE, fin du XIXe siècle. Buffet en bois de forme rectangulaire ouvrant par deux portes et deux tiroirs en façade. L'ensemble présentant un riche décor sculpté en relief de branches de prunus en fleurs et bourgeons, le pourtour agrémenté de rinceaux. Reposant sur quatre petits pieds cambrés. 129 x 99 x 40 cm. (Quelques marques d'usage et légers accidents). Provenance : - Collection de l'est de la France

600 / 800 €

249



CHINE, fin du XIXe-début du XXe siècle. Buffet en bois sculpté, ouvrant par deux portes en façade, et deux tiroirs en partie inférieure. L'ensemble de la façade présentant un riche décor sculpté en relief de scènes animées sur les portes et de dragons dans les nuées sur le pourtour. Reposant sur quatre pieds sabre, le plateau supérieur à deux montants relevés. 108,5 x 113 x 39 cm. (Quelques marques d'usage et légers accidents). Provenance : - Collection de l'est de la France

600 / 800 €

250



*CHINE, XIXe siècle. Ecran de table, la partie centrale se composant d'une plaque rectangulaire en duanstone présentant un décor sculpté en relief et suivant les nuances polychromes de la pierre figurant un Immortel sur les flots, reposant sur une monture en bois sculpté de motifs entrelacés. Hauteur : 35,8 cm. Largeur : 23,7 cm. (Usures et petits accidents sur la monture en bois, petits manques, léger éclat au bout à droite de la plaque). Provenance : - Collection parisienne

420 / 480 €



251

CHINE, fin du XIXe siècle. Paire de sellettes en bois sculpté, reposant sur quatre pieds galbés réunis par une entretoise, les ceintures sculptées d'un décor de branchages enrelaés ajourés. Les plateaux circulaires comprenant des incrustations de plaque de marbre rose circulaires. Hauteur : 89,5 cm. (Usures et marques d'usage). Provenance : - Collection du sud de la France

300 / 500 €



252

CHINE, fin du XIXe-début du XXe siècle. Grand meuble vitrine en bois sculpté, de forme rectangulaire, ouvrant en façade par une porte vitrée encadrée d'un décor ajouré finement sculpté de motifs géométriques et stylisés. Les montants latéraux sont ornés de panneaux en léger relief à décor de symboles auspicioeux et de médaillons circulaires. La partie supérieure comprenant une vitrine et panneaux ajourés à motifs de croisillons et réserves circulaires, surmontée d'un bandeau sculpté à décor de rinceaux et d'éléments stylisés. La base repose sur un piétement à entretoise, richement sculpté de motifs archaïsants et de symboles de bon augure. Un tiroir en ceinture complète l'ensemble. 172,5 x 100 x 38 cm. (Quelques marques d'usage). Provenance : - Collection de l'est de la France

300 / 500 €



253

CHINE, XIXe siècle. Sellette en bois sculpté, le plateau de forme carrée, les pieds cylindriques, avec ceinture présentant un décor de qilong affrontés sculpté en léger relief. 76 x 40 x 40 cm. (Quelques marques d'usage). Provenance : - Collection du sud de la France

300 / 400 €



254

CHINE, XIXe siècle. Chaise en bois à dossier cintré dit "en fer à cheval", reposant sur des montants droits et une entretoise basse, l'assise en panneau plein. 91 x 58 x 47 cm. (Usures et marques d'usage). Provenance : - Collection du sud de la France

50 / 100 €



255

CHINE, Vers 1900. Bureau en bois, le plateau de forme rectangulaire reposant sur deux montants rectangulaires se composant chacun de quatre tiroirs, monté chacun sur quatre pieds réunis par des entretoises géométriques. 88 x 131,5 x 55,5 cm. (Quelques marques d'usage). Provenance : - Collection du sud de la France

200 / 300 €



256

CHINE du SUD/VIETNAM, début du XXe siècle. Miroir, le cadre en bois exotique, le fronton sculpté présentant un décor de deux makara affrontés autour d'une pagode, la bordure ornée de pampres de vignes en léger relief. 125 x 83 cm. (Miroir changé, fronton refixé). Provenance : - Collection du sud de la France

150 / 200 €



257

CHINE DU SUD, XXe siècle. Gong, les montants en bois sculpté présentant un décor de dragons en relief s'enroulant sur chaque pied, le gong circulaire en laiton martelé. 53,5 x 60 x 24,5 cm. (Petits accidents et usures). Provenance : - Collection du sud de la France

150 / 200 €



258

CHINE, XXe siècle. Sellette en bois, le montant prenant la forme d'un dragon, supportant un petit plateau circulaire. Hauteur : 61 cm. Diamètre : 21,5 cm. (Petite restauration en partie supérieure du fût). Provenance : - Collection du sud de la France

50 / 80 €



259

ASIE, Divers. Ensemble de pièces comprenant un brûle-parfum tripode, deux boîtes cylindriques en émaux cloisonnés, une base en bois exotique, et une boîte quadrangulaire à décor en incrustations de nacre. Hauteur : entre 6,5 et 11 cm. (petit choc à la panse du brûle-parfum, petits accidents aux émaux). Provenance : - Collection du sud de la France

50 / 70 €



260

CHINE, XXe siècle. D'après Li Tang (peintre de la dynastie Song), retour de beuverie. Couleurs sur soie, procédé de type Spitzer. Encadré sous verre. 26 x 28 cm (à vue). Provenance : - Collection du sud de la France

80 / 100 €



261

CHINE, XVIIe-XVIIIe siècle. Peinture à l'encre et couleurs sur soie, représentant des lettrés et enfants, thème des "Neuf Aînés de la Montagne Parfumée" évoluant dans un paysage, portant l'inscription "?????" (Xiang shan jiu lao) à l'encre en haut à droite. Montée en rouleau. 99 x 32 cm (hors monture). (Pliures, déchirures à la monture, tâches).
Provenance : - Ancienne collection suisse. - Collection de l'est de la France

500 / 800 €



262

CHINE, XVIIIe-XIXe siècle. Grande tenture en soie brodée présentant un décor d'un couple d'oiseaux parmi les branches de pivoines et de bambous, sur fond crème. La partie supérieure présentant une inscription auspiciuse. Montée et encadrée sous verre. . 134 x 47,5 cm. (Tâches d'humidité). Provenance : - Collection de la région parisienne

1000 / 1500 €



263

TIBET, XIXe siècle. Tangka à la détrempe sur coton, remontée sur toile et châssis, représentant une Tara blanche représentée assise, d'autres divinités du panthéon bouddhique évoluant autour d'elle. 46 x 32 cm (à vue). (Usures et déchirures). Provenance : - Collection du sud de la France

600 / 800 €



264

CHINE, XIXe siècle. Paire de peintures à l'encre et gouache sur soie, de forme rectangulaire, l'une représentant un vase archaïque et une jardinière fleuris, et un brûle parfum en forme de chimère, l'autre représentant un grand vase balustre fleuri. Non signées. Encadrées sous verre. 127 x 53 cm (à vue). (Importantes déchirures). Provenance : - Collection de la région parisienne

800 / 1000 €



265

CHINE, Canton, XIXe siècle. Peinture à la gouache sur papier, de forme quadrangulaire à décor en partie centrale de scènes palatiales animées, les personnages traités en soie et en relief, le pourtour à décor de brocards, l'ensemble entouré d'une frise peuplée d'emblèmes, poissons et chauves-souris. Encadrée sous verre. 47,5 x 55 cm. (Déchirure). Provenance : - Collection d'un ancien diplomate franco-libanais

200 / 300 €

266



CHINE, XIXe siècle. Deux peintures à l'encre et couleurs sur soie représentant des élégantes, l'une représentée debout avec un album, l'autre de dos assise sur un tabouret fumant l'opium. Inscriptions en haut à droite. 29 x 20 cm (environ, chaque). (Pliures, rousseurs). Provenance : - Collection de l'est de la France

50 / 100 €

267



CHINE, Dynastie Qing. Ensemble de trois peintures à la gouache sur papier de riz représentant des scènes animées de dignitaires dans des intérieurs. Encadrées sous verre. 23 x 16,5 cm (à vue). (Usures, déchirures, taches d'humidité). Provenance : - Collection de l'est de la France

50 / 100 €

268



CHINE, fin du XIXe-début du XXe siècle. Ensemble de quatre peintures à l'encre et couleurs sur soie, représentant chacune des paysages lacustres animés. Chaque peinture accompagnée d'un poème en haut à gauche, avec cachets et signature "?????" (Màoyuàn Wén Ji?), d'après l'artiste de la dynastie Ming Wen Jia. Encadrées sous verre. 65,3 x 30 cm (à vue). (Traces d'humidité). Provenance : - Collection du sud de la France

400 / 600 €

269



CHINE, fin du XIXe siècle-début du XXe siècle. Ensemble de deux peintures sur soie à décor d'élégantes dans des intérieurs, l'une comprenant l'inscription "?????" (Peint par Wang Xinhai, à Shanghai) et cachet. Encadrées sous verre. 20,5 x 22,5 cm (à vue). (Une vitre cassée, taches d'humidité). Provenance : - Collection du sud de la France

200 / 300 €

270



CHINE, XIXe siècle. Robe d'hiver en soie brodée, présentant un décor de dragons à cinq griffes dans des médaillons, évoluant au dessus des flots et montagnes sacrées. La robe originellement en soie bleue, comprenant une importante insolation ayant décoloré le textile. Hauteur : 130 cm. Largeur : 174 cm. (Petits accidents, usures et décolorations). Provenance : - Collection du sud de la France

400 / 600 €



271

CHINE, Vers 1900. Paire de grandes tentures en soie brodée représentant des acteurs de l'Opéra Chinois, aux fils polychromes sur fond violet. 245 x 140 cm (environ chaque).
Provenance : - Collection du sud de la France

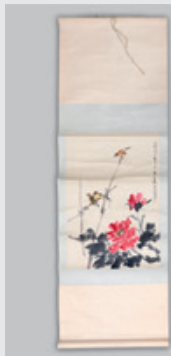
4000 / 6000 €



272

CHINE, Vers 1900. Tenture en soie brodée de forme carré à décor de chiens de Fo sur fond bleu. 107 x 107 cm. (Tâches). Provenance : - Collection du sud de la France

50 / 100 €



273

CHINE, XXe siècle. "Oiseaux sur les branches de pivoinies". Encre et couleurs sur papier. Datée 1979, cachet. Montée en rouleau. 67 x 45 cm (hors monture). (Pliures). Provenance : - Collection du sud de la France

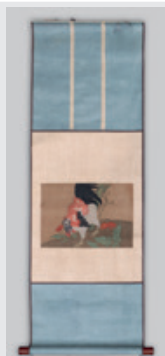
200 / 250 €



274

CHINE, XXe siècle. Ensemble de deux peintures à l'encre et couleurs sur papier et sur soie représentant des personnages dans des paysages. Montées en rouleaux. 102 x 27 cm (hors monture). 85 x 27 cm (hors monture). (déchirure à la monture de l'une). Provenance : - Collection de l'est de la France

100 / 150 €



275

CHINE, XXe siècle. Peinture sur soie à décor de coq. Non signée. Montée en rouleau. 25 x 37 cm. (Tâches). Provenance : - Collection du sud de la France

50 / 100 €

277



CHINE, vers 1930. Ouvrage "Rare Paintings of the Sung and Yuan Dynasties (Manchu Royal House Collection)", Shanghai, You Zheng Book Co., 1930. Ouvrage illustré consacré aux peintures des dynasties Song et Yuan issues de la collection de la maison impériale mandchoue. Édité par la maison You Zheng Book Co., active dans la publication d'ouvrages d'art et de littérature à Shanghai dans les années 1920-1930. Deux volumes, dans leurs coffrets. 35 x 37,8 cm. (Rousseurs, usures sur les coffrets). Provenance : - Collection du sud de la France

800 / 1200 €

278



JAPON, XVIIIe-XIXe siècle. Brûle-parfum tripode en bronze, la panse de forme globulaire reposant sur trois pieds courts, munie de deux anses latérales prenant la forme de branchages. La panse richement décorée en relief d'un phénix parmi des rinceaux feuillagés, sous une frise de pétales stylisées, le col souligné d'une bordure à motif de grecques. Marque "?????" (Kagata Kawachi no Kami) dans le fond. Hauteur : 23 cm. Diamètre : 45 cm. Provenance : - Collection du sud de la France

1000 / 1500 €

279



JAPON, Epoque Meiji, Tsunemitsu. Rare et important okimono en bronze à patine brune, prenant la forme d'un singe assis sur une base adaptée en bois sculptée. Ce dernier, traité dans un goût extrêmement naturaliste, le détail du pelage finement ciselé, les yeux traités en cabochons de verre peint, est représenté en train de déguster un fruit du lotus. Il porte un veston à décor de fleurs, traité en double patine brun clair. Portant au dessous et sur la queue la signature de Tsunemitsu (?). Hauteur : 30 cm. Largeur : 33 cm. Profondeur : 21 cm. (La cuillère d'origine manquante). Comparatif : Un modèle d'okimono du même artiste et ayant pour sujet un singe contemplant un fruit avec une loupe, voir dans les collections de la Art Gallery of NSW (Sydney, Australie) sous la référence 172.2005.a-b. Provenance : - Collection de l'est de la France

600 / 800 €

280



JAPON, Epoque Meiji. Okimono en bronze à patine brune représentant un homme debout, son bâton d'origine manquant. Non signé. Hauteur : 30,5 cm. Provenance : - Collection du sud de la France

250 / 300 €

281



JAPON, Epoque Meiji. Jizai okimono en cuivre, représentant un crabe traité dans le goût naturaliste, les deux pinces principales et les autres pattes entièrement articulées. Signé "???" sur le dessous de la carapace. Hauteur : 4 cm. Longueur totale : 12 cm. Provenance : - Collection privée de l'est de la France

150 / 200 €

282



JAPON, Epoque Meiji. Paire de vases en bronze à patine brune à décor en incrustations taka-zogan d'oiseaux évoluant parmi les branchages fleuris. Hauteur (avec monture) : 33 cm. Provenance : - Collection du sud de la France

300 / 500 €

283



JAPON, Epoque Meiji. Grand vase en bronze partiellement doré de forme balustrade à décor en relief de phénix, le col tournant. Hauteur : 60 cm

200 / 400 €

284



JAPON, Epoque Meiji. Grand vase en bronze à patine brune de forme bouteille présentant un décor en relief de volatiles. Hauteur : 59 cm. Provenance : - Collection de l'est de la France

200 / 300 €

285



JAPON, Epoque Meiji. Petit brûle-parfum en bronze, de forme hexagonale reposant sur quatre petits pieds, portant une marque commémorative "???? ?? ?? ???" et cachet. Hauteur : 8 cm. Diamètre : 7 cm. Provenance : - Collection du sud de la France

150 / 200 €

286



JAPON, Epoque Meiji. Jardinière en bronze à décor de volatiles en relief. Avec socle en bois. Hauteur : 24 cm. Provenance : - Collection de l'est de la France

50 / 100 €

287



JAPON, Epoque Meiji. Coupe en bronze de forme navette présentant en son centre un décor en relief et partiellement doré d'une scène paysanne. Hauteur : 2 cm . Largeur : 24 cm . Profondeur : 9 cm. (Accident, usures). Provenance : - Collection du sud de la France

50 / 100 €

288



JAPON, Epoque Meiji. Petit vase balustre en bronze à patine brune, les deux anses à têtes de dragons stylisées retenant des anneaux mobiles. La base et l'épaule sont ornés d'une frise de grecques, la panse à décor en relief de dragon et phénix. Marque sous la base. Hauteur : 17 cm. Provenance : - Collection de l'est de la France

50 / 100 €

289



JAPON, dans le style de la CHINE, époque Meiji. Vase en bronze à patine brune de forme pansue sur haut pied orné de pétales stylisés, la panse à décor de dragons et le col de flots écumant. Une marque Nabe-cho sous la base. Hauteur : 25 cm. (Petits chocs, anciennement couvert ?). Provenance : - Collection de l'est de la France

50 / 100 €

290



JAPON, Vers 1900. Paire de vases en bronze de forme balustre comprenant un décor en émaux champlevés en médaillons. Hauteur : 29,5 cm. (Petits accidents et usures). Provenance : - Collection du sud de la France

200 / 300 €



291

JAPON, début du XXe siècle. Paire de vases en bronze de forme bouteille, à décor en relief d'oiseaux dans les branches fleuries. Marques "???" en cachet sous la base. Hauteur : 21,7 cm. (légers chocs). Provenance : - Collection de l'est de la France

80 / 120 €



292

JAPON, XXe siècle. Groupe en fonte de fer, prenant la forme de deux oiseaux perchés sur une souche d'arbre fleurie. Hauteur : 24 cm. (Petit manque à la queue d'un). Provenance : - Collection privée de l'est de la France

200 / 300 €



293

JAPON, XXe siècle. Grand groupe en bronze patiné représentant un Toba sur sa mule. Hauteur : 44 cm. Largeur : 40 cm. Provenance : - Collection de l'est de la France

80 / 120 €



294

*JAPON, Epoque Meiji. Elegante paire de vases en émaux cloisonnés de forme balustre, à bases cintrées et hautes épaules renflées, surmontés de cols courts évasés à l'ouverture. Richement décorés de branches fleuries peuplées de papillons en vol, sur un fond lavande sur la panse, le col présentant des phénix parmi les nuages et des motifs archaïques, sur un fond turquoise. Les bases émaillées en bleu. Hauteur : 22,8 cm. Diamètre : 14 cm. Provenance : - Collection Fonhill Heirlooms. - Collection parisienne

700 / 1000 €



295

*JAPON, Epoque Meiji . Théière en émaux cloisonnés, le corps de forme circulaire doté d'un petit bec verseur droit et d'une anse panier, avec son couvercle adapté comprenant un bouton de préhension en forme de fleur de chrysanthème. L'ensemble présentant un décor en émaux polychromes de motifs de brocarts et de fleurs. Hauteur : 14 cm. Largeur : 16 cm. Provenance : - Collection du sud de la France

140 / 180 €

296



JAPON, Epoque Meiji. Suite de huit couteaux, les manches en suaka et sentoku à décor en taka et hira zogan de scènes animalières, branches fleuries et paysages, joli travail de ciselure sur l'ensemble. Les lames en inox. Longueur : 20,2 cm. Provenance : - Collection du sud de la France

250 / 300 €

297



JAPON, Epoque Edo . Kendi en porcelaine, monté sur un court pied, la panse circulaire flanquée d'un bec verseur bulbeux et d'un col cylindrique ourlé à l'ouverture, présentant un décor de branches fleuries en bleu de cobalt sur fond blanc. Hauteur : 22 cm. Largeur : 18 cm. (Importante restauration au bec verseur, fêlure de cuisson au col). Provenance : - Collection du sud de la France

100 / 150 €

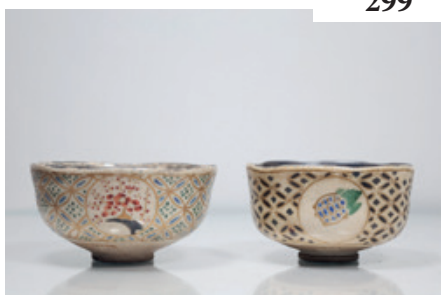
298



*JAPON, XIXe siècle. Intéressant bot à thé, chawan, en grès poli, de forme cylindrique présentant un intéressant décor aux nuances noires, brunes et beiges formant des montagnes abstraites, évoquant les pierres de rêve chinoises. Cachet. Hauteur : 9 cm. Diamètre : 10,7 cm. Provenance : - Collection parisienne

2000 / 3000 €

299



*JAPON, fin du XIXe siècle, Eiraku Wazen (1823-1896). Ensemble de deux bols en grès, chawan, montés sur des courts pieds, à paroi arrondie, l'un avec une ouverture légèrement mouvementée, en grès émaillé blanc craquelé, à décor en émaux polychromes et or de tortues minogame et des trois amis de l'hiver sur fond de type "shippo". Avec marques d'atelier "Eiraku". Hauteur : 6,8 cm. Diamètre : entre 11,8 et 13,2 cm. (Très légère égrenure à l'une des levres). Provenance : - Collection parisienne

350 / 450 €

300



JAPON, Epoque Meiji. Coupe en faïence de Satsuma, de forme circulaire à bordure polylobée, présentant un décor en émaux polychromes et réhauts d'or de personnages dans des cartouches de tailles variées, le fond orné de motifs de brocards. Une marque Kozen (?) sous la base. Hauteur : 7 cm. Diamètre : 16 cm. Provenance : - Collection du sud de la France

50 / 100 €



301

JAPON, début du XXe siècle. Paire de vases en porcelaine de forme balustrade à décor en émaux polychromes d'élégantes chinoises en extérieur, les bases supportées par trois chimères assises. Marques apocryphes chinoises Qianlong sous les bases. Hauteur : 24 cm. (Éclats sur les bases). Provenance : - Collection du sud de la France

100 / 150 €



302

JAPON, Vers 1900. Paire de très grands vases en laque polychrome, de forme bouteille, les panses ovoïdes surmontées de longs cols mouvementés aux ouvertures, à décor en laque noir, rouge et or d'oiseaux et de paysages. Reposant sur des bases octogonales. . Hauteur : 122 cm . (légères egrenures, sauts de laques). Provenance : - Collection du sud de la France

200 / 300 €



303

*JAPON, Epoque Meiji. Grande verseuse en laque, le corps de forme cylindrique, flanqué d'un bec court avec anse en oreille opposée et couvercle plat, revêtu sur l'ensemble d'un décor en laque hira-maki-e or, argent et nashiji de branchages feuillagés et fleuris sur fond noir. Hauteur : 21,5 cm. Longueur : 33,5 cm. Diamètre : 21 cm. (Petit éclat à l'intérieur du couvercle). Provenance : - Collection parisienne

140 / 180 €



304

JAPON, Epoque Meiji. Cabinet en bois laqué de forme rectangulaire ouvrant par cinq tiroirs en façade et un petit récipient présentant un décor en hira-maki or sur fond nashiji brun de rapace branché. 30,5 x 30 x 17,5 cm. (Usures et gerces). Provenance : - Collection de l'est de la France

200 / 300 €



305

JAPON, Epoque Meiji. Petit nécessaire de fumeur en laque, présentant un décor en laque hira-maki-e sur fond nashiji de branches de pins et de prunus, présentant une suite de deux tiroirs en partie basse, la partie supérieure comprenant deux petits réceptacles métalliques cylindriques. 16,5 x 13,5 x 9 cm. (Anse déformée, petits éclats, usures). Provenance : - Collection du sud de la France

100 / 150 €

306



JAPON, Epoque Meiji. Coffret en bois laqué, de forme quadrangulaire ouvrant à quatre tiroirs, à décor d'oiseaux parmi les branches fleuries. 13,5 x 22,5 x 15 cm. Provenance : - Collection du sud de la France

100 / 150 €

307



JAPON, Epoque Meiji. Petit plateau quadrangulaire reposant sur quatre pieds à décor en laque hira maki-e or sur fond noir de quatre insectes (araignée, mouche, sauterelle et libellule), le dessous en laque nashiji. 22,9 x 17,5 cm. (Usures, accidents, restaurations). Provenance : - Collection de l'est de la France

50 / 100 €

308



JAPON, XIXe siècle . Utagawa Hiroshige (1797-1861). "Koganei dans la province de Musashi", estampe issue de la série "Fuji Sanjurokkei" (Cinquante trois vues du Mont Fuji). Nishiki-e, encre et couleurs sur papier, format oban vertical. 35,5 x 23,5 cm. (Estampe contrecollée sur double-feuille). Provenance : - Collection du sud de la France

300 / 400 €

309



JAPON, XIXe siècle. Utagawa Hiroshige (1797-1861). "Embarcadère à Atsuta", estampe issue de la série "Gojusan tsugi meisho zue" (Vues fameuses des Cinquante-trois stations). Nishiki-e, encre et couleurs sur papier, format oban vertical. 35,5 x 23,5 cm. (Petites déchirures dans les marges). Provenance : - Collection du sud de la France

300 / 400 €

310



JAPON, XIXe siècle. Utagawa Hiroshige (1797-1861). "La province de Yamato : La montagne Tatsuta et la rivière" Issue de la série "Rokujuyoshu meisho zue". Vers 1850. Nishiki-e, encre et couleurs sur papier, format oban vertical. Encadrée sous verre. Provenance : - Collection du sud de la France

150 / 200 €



311

JAPON, XXe siècle, d'après Utagawa Hiroshige. "Oji shozoku enoki omisoka no kitsunebi" issue de la série "Meisho Edo hyakkei". Retirage du XXe siècle. Nishiki-e, encre et couleurs sur papier, format oban vertical. Provenance : - Collection du sud de la France
150 / 200 €



312

JAPON, XXe siècle, d'après Utagawa Hiroshige. Estampe "Averse soudaine à Nihonbashi" de la série des Cinquante Trois Stations du Tokaido. Nishiki-e, encre et couleurs sur papier, format oban horizontal. Retirage du XXe siècle. Encadrée sous verre. Provenance : - Collection du sud de la France
100 / 150 €



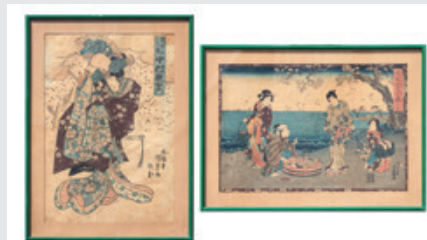
313

JAPON, XIXe siècle. Utagawa Sadahide (1807-1873). "Carte des termes du Bouddha" (feuille de diptyque ou triptyque). Nishiki-e, encre et couleurs sur papier, format oban vertical. 37,5 x 25 cm. Provenance : - Collection du sud de la France
100 / 150 €



314

JAPON, XIXe siècle. Ensemble de cinq petites estampes représentant des paysages, dont trois portant le cachet de Utagawa Hiroshige, nishiki-e, encre et couleurs sur papier. Encadrées sous verre. Entre 32 x 23,7 cm et 34 x 26 cm (avec cadres). (Quelques tâches). Provenance : - Collection de l'est de la France
100 / 150 €



315

JAPON, XIXe siècle. Ensemble de deux estampes japonaises, un acteur de théâtre par Kuniyoshi, et une scène animée par Toyokuni. Nishiki-e, encre et couleurs sur papier, l'une format oban vertical l'autre horizontal. Encadrées sous verre. 35 x 23,2 cm (à vue). 34,7 x 23 cm. (Insolées, tâches d'humidité). Provenance : - Collection de l'est de la France
30 / 50 €

316



JAPON, début du XXe siècle. Ohara Koson (1877-1945). Ensemble de deux estampes représentant des moineaux. Encadrées sous verre. 33 x 18 cm (à vue). Provenance : - Collection du sud de la France

100 / 150 €

317



JAPON, XIXe siècle. Mori Sosen (1747-1821). "Singe et son petit". Encre et couleurs sur papier, cachet "Zo" de Mori Sosen. 45 x 42 cm (à vue). (Usures, signatures effacées, pliures). Provenance : - Collection parisienne

420 / 480 €

318



JAPON, XIXe siècle. "Carpe parmi les fonds marins". Peinture à l'encre et couleurs sur papier, poème et cachet en partie supérieure. Encadrée sous verre. 52 x 85,5 cm (à vue). (Pliures et pliure médiane). Provenance : - Collection du sud de la France

200 / 300 €

319



JAPON, XXe siècle. Panneau en bois laqué de forme rectangulaire, à décor incrusté de bambou représentant des branches de bambous accompagnées d'un poème, signature "???" et cachet. 129 x 33,5 cm. (Légers accidents). Provenance : - Collection du sud de la France

400 / 500 €

320



VIETNAM, XIXe siècle. Vase bouteille en bronze à patine brune à décor en incrustations de cuivre et argent de scènes animées. Hauteur : 22 cm. Diamètre : 14 cm. Provenance : - Collection du sud-ouest de la France

100 / 150 €



321

VIETNAM, XIXe siècle. Vase balustre en bronze, la panse cylindrique surmontée d'un col évasé à l'ouverture, présentant sur l'ensemble un décor en incrustations de cuivre et d'argent de branches de bambou et de lotus, reposant sur son socle adapté. Hauteur : 30,5 cm. (Percé). Provenance : - Collection du sud de la France

200 / 300 €



322

VIETNAM, fin du XIXe siècle. Ensemble de deux pièces en bronze comprenant un vase balustre à base cintrée et haute épaule renflée ainsi qu'un brûle-parfum tripode à panse circulaire, à décor en incrustations de cuivre et d'argent de scènes animées. Hauteur : 24 et 29 cm. (Petits chocs). Provenance : - Collection du sud de la France

350 / 450 €



323

VIETNAM, fin du XIXe siècle. Brûle-parfum en bronze à patine brune, la panse circulaire montée sur trois grands pieds galbés, à décor dans le goût archaïque. Hauteur : 42 cm. Diamètre : 24 cm. Poids : 7 kg 444 g environ. (Petit choc sur la panse). Provenance : - Collection du sud de la France

300 / 500 €



324

VIETNAM, XXe siècle. Paire de vases d'autel en bronze à patine brune, aux panses quadrangulaires à décor de paysans sur chaque face, présentant des ornements en incrustation de cuivre et d'argent. Hauteur : 30 cm. (Traces de vert-de-gris). Provenance : - Collection de l'est de la France

200 / 300 €



325

VIETNAM, XXe siècle. Cloche en bronze doré avec son support en bois sculpté et incrusté de fils d'argent, à décor de dragons. Hauteur : 44,5 cm. Provenance : - Collection du sud de la France

50 / 100 €



326

VIETNAM, Ecole de Bien Hoa, XXe siècle. Sujet en bronze à patine brune, représentant une Quan Am représentée assise en lalitasana, geste du délassement royal, sur une base quadrangulaire. Une marque Bien Hoa en cachet sur la partie arrière. 26,5 x 15 x 11,5 cm. (Usure à la patine). Provenance : - Collection de l'est de la France

400 / 600 €



327

VIETNAM, Ateliers de Thanh Ley, XXe siècle. Sujet en bronze à patine brune, représentant un Ganesh assis, reprenant les modèles cambodgiens de la période khmère. Cachet et signature d'atelier de production à l'arrière de la base. 21 x 13 x 11 cm. Poids : 2198 g environ. (Usures). Provenance : - Collection du sud de la France

200 / 300 €



328

*VIETNAM, Dynastie Lê. Bougeoir ou lampe à huile en grès vernissé, se composant en partie inférieure d'une coupe montée sur un court pied à paroi circulaire, la coupe supérieure à panse godronnée reposant sur un piédestal central modelé en forme de personnage. Flanqué d'une anse prenant la forme d'un dragon stylisé. L'ensemble recouvert d'une épaisse glaçure coulante brune. Hauteur : 12,3 cm. Diamètre : 11 cm. Provenance : - Collection parisienne

70 / 100 €



329

VIETNAM, Dynastie Nguyen, Règne de Gia Long (1802-1820). Très rare pipe à eau en porcelaine "Bleu de Hué", montée sur un court pied, le corps globulaire présentant un délicat décor en bleu de cobalt sur fond blanc de dragons impériaux à cinq griffes pourchassant la perle sacrée au milieu des nuées, le couvercle bombé reprenant ce même décor. Avec monture métallique et anse panier. Hauteur : 16,5 cm. Diamètre : 10 cm. (Le goulot d'origine en métal aujourd'hui manquant). Les pipes à eau en porcelaine produites sous le règne de Gia Long témoignent d'un art raffiné lié aux pratiques de consommation du tabac et, plus rarement, de l'opium dans les milieux privilégiés de la cour impériale vietnamienne. L'usage de l'eau, filtrant et adoucissant la fumée, participait à une expérience à la fois sensorielle et ritualisée, impliquant un ensemble d'ustensiles soigneusement élaborés. Réalisée en porcelaine bleu de Hué d'une grande finesse technique, la présente pièce illustre le haut degré de maîtrise atteint par les ateliers impériaux. Par la qualité de son décor et l'élégance de sa forme, elle s'inscrit dans une production de prestige, très probablement destinée à un usage de cour, voire à l'entourage direct de l'empereur. Provenance : - Collection Danemark

10000 / 15000 €



330

*VIETNAM, XIXe siècle. Pipe à eau en porcelaine "Bleu de Hué", le corps de forme circulaire, présentant un délicat décor en bleu de cobalt sur fond blanc d'oiseau parmi les branches de pivoines, la scène accompagnée d'un poème. Une marque "?????" (L?u h?ng nh? ngo?n). Avec monture en cuivre et anses à décor ciselé de dragons. Hauteur : 10,5 cm. Largeur : 12,5 cm. (Fêlure). Provenance : - Collection parisienne

350 / 450 €

331



CHINE et VIETNAM, XIXe siècle. Ensemble de six pièces en porcelaine "Bleu de Hué", comprenant : - deux coupelles de forme circulaire, l'une à décor de dragons en médaillon, l'autre de branche de lotus, marques "Ngoan Ngoc" sous les bases, cerclage métallique en bordure de l'une. (Diamètre : 16 et 17,5 cm, courte fêlure sur l'une, petits éclats en bordure). - trois larges bols en porcelaine, de forme circulaire, l'un à décor de dragon et de carpes parmi les flots, l'un présentant les quatre animaux mythiques et un à décor de branchages fleuris, deux avec cerclages métalliques en bordure, marques "Noi Phu" sous les bases (Hauteur : 9 cm, Diamètre : 17 et 18,5 cm, nombreuses fêlures). - un pot circulaire à décor de branches de lotus flanqué par quatre anses zoomorphes (Hauteur : 17 cm, Diamètre : 23 cm, fêlures en étoile à l'intérieur, un éclat sur la bordure). Provenance : - Collection de l'est de la France

500 / 700 €

332



*VIETNAM, XIXe siècle. Vase en porcelaine "Bleu de Hué" de forme bouteille, à panse arrondie surmontée d'un long col fin tubulaire, présentant sur l'ensemble un décor en bleu de cobalt sur fond blanc de deux dragons évoluant parmi les nuées. Une marque "Noi Phu" sous la base. Un cerclage métallique au col. Hauteur : 20 cm. Diamètre : 10 cm. (Restauration au col). Provenance : - Collection parisienne

700 / 800 €

333



*CHINE pour le VIETNAM, XIXe siècle. Bassin en porcelaine de forme circulaire, présentant un décor en bleu de cobalt sur fond blanc de poissons dans les algues marines dans le médaillon central, un décor de dragons pourchassant la perle sacrée sur la paroi externe. Flanqué par deux anses métalliques. Hauteur : 10 cm. Diamètre : 27 cm. (Egrenures). Provenance : - Collection parisienne

420 / 480 €

334



*VIETNAM, Ecole de Bien Hoa, XXe siècle. Petit pot couvert en grès émaillé. La panse de forme circulaire reposant sur une base ajourée, présentant un décor noir et ocre de rinceaux de lotus. Signé sous la base. Hauteur : 11,8 cm. Diamètre : 10,8 cm. (Petits défauts de cuisson). Provenance : - Collection parisienne

280 / 320 €

335



VIETNAM, XXe siècle. Plateau en albâtre sculpté, de forme quadrangulaire reposant sur quatre courts pieds cylindriques, le plateau sculpté et ajouré d'un kylan, d'un dragon d'une tortue et d'un phénix, les quatre animaux sacrés, évoluant autour d'un médaillon shou et de coupelles prenant la forme de fleurs. . 4 x 21 x 21 cm. (Éclats). Provenance : - Collection d'un ancien diplomate franco-libanais

200 / 300 €

336



VIETNAM, fin du XIXe-début du XXe siècle. Important ensemble de pièces en argent comprenant : un vase petite bouteille à décor de dragon, six tasses avec leurs six soucoupes, un bougeoir, un manche d'ombrelle, un poudrier octogonal, un élément formant cornet, trois verres à shot, trois petites soucoupes, un couvercle de boîte, un porte cure-dents et un rond de serviette. Poids total : 1066 g environ. Provenance : - Rapporté par Jacques COGNE (1924-2023), sous-officier au 1er Régiment d'Artillerie de Marine détaché au service météorologique d'Hanoi pendant la guerre d'Indochine, puis par descendance. - Collection du sud de la France

500 / 700 €

337



VIETNAM, fin du XIXe-début du XXe siècle. Ensemble de deux boîtes à bétel en argent, de forme cylindrique présentant des décors ciselés et en repoussé de dragons pourchassant la perle sacrée dans les nuées. Hauteur : 11 et 7,5 cm. Diamètre : 10,5 et 12 cm. Poids : 363 et 221,7 g environ. Provenance : - Rapporté par Jacques COGNE (1924-2023), sous-officier au 1er Régiment d'Artillerie de Marine détaché au service météorologique d'Hanoi pendant la guerre d'Indochine, puis par descendance. - Collection du sud de la France

400 / 600 €

338



VIETNAM, fin du XIXe-début du XXe siècle. Ensemble de deux petites boîtes à grillons en argent, de forme circulaire à décor ciselé et en repoussé de motifs floraux, les fonds à l'imitation de la vannerie. Hauteur : 3,5 cm. Diamètre : 7,2 cm. Poids total : 128,2 g environ. Provenance : - Rapporté par Jacques COGNE (1924-2023), sous-officier au 1er Régiment d'Artillerie de Marine détaché au service météorologique d'Hanoi pendant la guerre d'Indochine, puis par descendance. - Collection du sud de la France

200 / 300 €

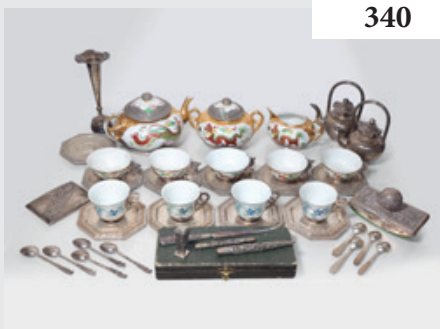
339



*VIETNAM, XIXe siècle. Petite coupe en argent, montée sur un court pied, à paroi évasée à l'ouverture, présentant un décor ciselé de deux dragons pourchassant la perle sacrée dans les nuées sur la paroi externe, une frise de svastika en bordure de l'ouverture. Hauteur : 4,2 cm. Diamètre : 7 cm. Poids : 33,9 g. (Légères déformations et traces d'oxydation). Provenance : - Collection parisienne

210 / 250 €

340



ASIE, XXe siècle. Important ensemble de pièces en métal argenté et argent présumé bas titre comprenant : un nécessaire de bureau dans son écrin, un tampon buvard, théière pot à lait et sucrier porcelaine et 5 tasses assorties (avec 6 sous tasses); 4 tasses (une avec fêlures et égrenures) et 4 sous tasses, etui à cigarettes, soliflore, 2 théières égoïstes (poinçons étrangers au dessous), et un ensemble de neuf cuillères dépareillées. . Poinçons étrangers sous certaines pièces. Poids sous tasses : 595 g environ. Poids théières égoïstes : 431 g environ. Poids cuillères : 124 g environ. Les autres pièces non pesées. Provenance : - Collection du sud de la France

150 / 200 €

341



VIETNAM, XXe siècle. Bracelet jonc en argent présumé bas titre présentant un décor ajouré et ciselé de dragons s'affrontant autour d'un caractère shou en médaillon en partie centrale. Diamètre : 6 cm. Poids : 29,6 g environ. (Accidents). Provenance : - Collection de l'est de la France

150 / 200 €

342



VIETNAM, XXe siècle. Paire de verseuses en étain, montées sur des hauts pieds, les panses en calice surmontées de longs cols se terminant par des couvercles avec boutons de préhension prenant la forme de loirs, les anses prenant la forme de dragons aux corps sinueux. L'ensemble des corps présentant un décor ciselé de dragons pourchassant la perle sacrée dans les nuées. Hauteur : 39,5 cm. (Déformations et chocs). Provenance : - Collection du sud de la France

600 / 800 €

343



VIETNAM, Règne de Khai Dinh, début du XXe siècle. Rare médaille de type "Kim Khanh" en or, deuxième classe, prenant la forme d'une pierre lithophone présentant un décor ciselé et en repoussé de deux dragons pourchassant la perle sacrée, encadrant les inscriptions "?????" (Nh? h?ng kim khánh) sur une face, et "?????" (Kh?i ??nh s?c t?à) sur l'autre. Avec pampille décorative en perles de verre coloré. Dans son écrin d'origine en bois portant les inscriptions "?????" (Nh? h?ng kim khánh) et "?????" (Kh?i ??nh niên ch?). 7,5 x 3,5 cm (hors pampille). Poids brut : 21 g environ. (Accident en partie supérieure de la médaille). Provenance : - Rapporté par Jacques COGNE (1924-2023), sous-officier au 1er Régiment d'Artillerie de Marine détaché au service météorologique d'Hanoi pendant la guerre d'Indochine, puis par descendance. - Collection du sud de la France

2000 / 2500 €

344



VIETNAM, Règne de Khai Dinh, début du XXe siècle. Rare pièce Tien en or montée en décoration. La pièce de forme circulaire, portant sur une face les caractères '????' (Kh?i ??nh thông b?o) autour d'un soleil en partie centrale, l'autre face portant les caractères "???" (Nh? nghi) et deux perles enflammées et des nuées sur l'autre face. Diamètre : 3 cm. Poids brut : 15 g environ. (percée en partie inférieure). Provenance : - Rapporté par Jacques COGNE (1924-2023), sous-officier au 1er Régiment d'Artillerie de Marine détaché au service météorologique d'Hanoi pendant la guerre d'Indochine, puis par descendance. - Collection du sud de la France

2000 / 3000 €

345



VIETNAM, Règne de Thieu Tri, XIXe siècle. Pièce de 4 Tiê'n en argent, comprenant les inscriptions de "T?? My?" (les quatre perfections) et portant la mention de l'ère Thi??u Tri? (1841-1847), percée. Avec son cordon et sa pampille en forme de pierre lithophone agrémentée de perles de verre coloré. Diamètre : 4,7 cm. Poids brut : 27 g environ. Provenance : - Rapporté par Jacques COGNE (1924-2023), sous-officier au 1er Régiment d'Artillerie de Marine détaché au service météorologique d'Hanoi pendant la guerre d'Indochine, puis par descendance. - Collection du sud de la France

600 / 800 €

346



VIETNAM, fin du XIXe-début du XXe siècle. Pièce de 4 Tiên en argent, comprenant les inscriptions de "T?? My?" (les quatre perfections) et portant la mention de l'ère Thi??u Tri? (1841-1847), percée. Avec son cordon et sa pampilles en forme de pierre lithophone agrémentée de perles de verre coloré. Diamètre : 4 cm. Poids brut : 18 g environ.
Provenance : - Rapporté par Jacques COGNE (1924-2023), sous-officier au 1er Régiment d'Artillerie de Marine détaché au service météorologique d'Hanoi pendant la guerre d'Indochine, puis par descendance. - Collection du sud de la France

600 / 800 €

347



VIETNAM, fin du XIXe-début du XXe siècle. Lingot en argent de 5 Tiende forme rectangulaire, comprenant les inscriptions "?????" (Gia Long niên t'o) et "?????" (ch'ng ngân ng? ti?n). 4,3 x 1,5 cm. Poids : 19,3 g environ. Provenance : - Rapporté par Jacques COGNE (1924-2023), sous-officier au 1er Régiment d'Artillerie de Marine détaché au service météorologique d'Hanoi pendant la guerre d'Indochine, puis par descendance. - Collection du sud de la France

100 / 150 €

348



VIETNAM, XXe siècle. Plaque en or prenant la forme d'une médaille de type "Kim Khahn" de première classe présentant sur chaque face un décor ciselé et traité en repoussé de dragons affrontés dans les nuées face à un astre flamboyant sur les pourtours, et encadrant les caractères "?????" (B'o ??i s?c t?) et "?????" (Nh?t h'ng toàn khánh), avec cordon orange. Dimensions : 9,5 x 6 cm. Poids brut : 30 g environ. Poids net : 26,5 g. On y joint une ancienne photographie noir et blanc de la Pagode de Chaudoc. Provenance : - Collection Marcel Verdon, mentionné comme ayant servi dans l'armée française puis au sein de l'ambassade de France, selon la tradition orale. - Collection de l'ouest de la France

2000 / 2500 €

349



CAMBODGE, XXe siècle, 1905. Très rare médaille commémorative en or jaune, frappée à l'occasion des funérailles du roi Norodom I, souverain du Cambodge de 1860 à 1904. A l'avvers figure le profil nu du roi Norodom I tourné à gauche, entouré de la légende « Funérailles de S.M. Norodom I Roi du Cambodge », avec la mention « 1905 - 45 ans de règne ». Au revers sont présentées les armoiries royales du Cambodge, finement détaillées, entourées d'une légende en khmer, témoignant de l'identité nationale et du contexte symbolique de la monarchie. Frappée à Paris par l'atelier de Chobillon, cette médaille illustre le lien étroit entre la monarchie cambodgienne et la France au début du XXe siècle. Elle constitue un témoignage historique de la période du protectorat et de la transition dynastique vers le règne de Sisowath I. Diamètre : 3,4 cm. Poids : 20,6 g. (Usures). Provenance : - Collection de l'est de la France

3000 / 3500 €

350



*LAOS, début du XXe siècle. Ordre du Million d'Éléphants et du Parasol blanc. En vermeil et émaux polychromes, orné de trois têtes d'éléphants, de face et de profils, avec ruban rouge et jaune. Dans un écrin. On y joint son diplôme. Hauteur : 10 cm. Provenance : - Collection du sud de la France

140 / 180 €

351



VIETNAM, XIXe siècle. Boîte en bois exotique, de forme circulaire, présentant un décor en incrustations de nacre de motifs floraux et poèmes, l'intérieur découvrant un plateau circulaire à compartiments. Cerclages métalliques sur les bordures. Hauteur : 11 cm. Diamètre : 24 cm. (Manques aux incrustations). Provenance : - Rapporté par Jacques COGNE (1924-2023), sous-officier au 1er Régiment d'Artillerie de Marine détaché au service météorologique d'Hanoi pendant la guerre d'Indochine, puis par descendance. - Collection du sud de la France

300 / 400 €

352



*VIETNAM, XIXe siècle. Coffret en bois exotique, de forme rectangulaire, présentant sur l'ensemble un riche décor en incrustations de nacre de chauves-souris autour de médaillons "Tho" sur le couvercle, les bordures ornées de scènes figurant des Immortels dans les nuées. 11 x 23 x 11 cm. (Manques à certaines incrustations, usures dans les coins, accidents). Provenance : - Collection parisienne

280 / 320 €

353



VIETNAM, fin du XIXe siècle. Plateau quadrangulaire en bois exotique comprenant des bordures en ivoire sculptées et ajourées d'un décor de dragons affrontés dans les nuées, les angles soulignés d'éléments en alliage cuivreux. Le fond plein en bois. 7 x 25,5 x 25,5 cm. Poids brut : 902 g environ. N° de CITES : FR2608300143-K délivré le 07/05/2026. Pour une sortie de l'Union Européenne, un CITES de ré-export sera nécessaire (formalités à la charge du futur acquéreur). La délivrance d'un tel document n'est pas automatique. Pour toute réexportation, il appartiendra à l'adjudicataire de se renseigner - préalablement à son achat - auprès des douanes du pays concerné. La maison de ventes décline toute responsabilité. Provenance : - Rapporté par Jacques COGNE (1924-2023), sous-officier au 1er Régiment d'Artillerie de Marine détaché au service météorologique d'Hanoi pendant la guerre d'Indochine, puis par descendance. - Collection du sud de la France

300 / 400 €

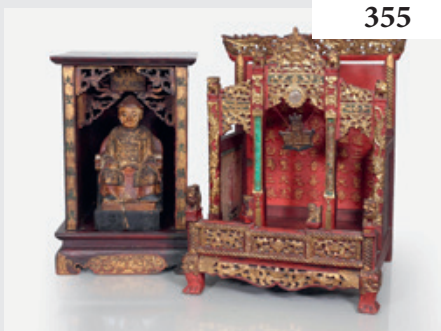
354



VIETNAM, XIXe siècle. Petite table de lettré en bois exotique à décor en incrustations de nacre. 19,5 x 57 x 36 cm. (Très importantes usures et manques). Provenance : - Collection de l'est de la France

50 / 100 €

355



VIETNAM et CHINE du SUD, début du XXe siècle. Deux autels architecturés en bois laqué rouge et or, de forme rectangulaire, l'un à décor de calligraphies et l'autre abritant une figure d'ancêtre. Hauteur : 46, 40 et 26 cm. (Quelques petits accidents, manques et restaurations). Provenance : - Collection du sud de la France

300 / 500 €



356

VIETNAM, XIXe siècle. Petit trône en bois sculpté et laqué, reposant sur une base rectangulaire à degrés, l'assise légèrement incurvée surmontée d'un dossier encadré par deux montants latéraux formant accotoirs, réunis par une traverse se terminant par des têtes de chimères. Le dossier présentant un riche décor en relief et peint en rouge et or de rinceaux feuillagés et caractère auspiceux en médaillon au dessus des flots. L'ensemble reposant sur des pieds galbés traités en relief. 76 x 43 x 43 cm. (Accidents et petits manques, ancienne restauration au dossier). Provenance : - Collection du sud de la France

1000 / 1500 €



357

VIETNAM, XIXe siècle. Important meuble étagère en bois, présentant en façade une suite de plusieurs compartiments et tiroirs. Les panneaux et vantaux sculptés et ajourés de motifs floraux, oiseaux et rinceaux, les traverses agrémentées de frises ajourées et les côtés ornés de panneaux sculptés en relief. L'ensemble reposant sur quatre pieds légèrement galbés. Hauteur : 204 cm. Largeur : 84,5 cm. Profondeur : 37 cm. (Usures et marques d'usage). Provenance : - Collection du sud de la France

600 / 800 €



358

VIETNAM, fin du XIXe-début du XXe siècle. Élégant meuble vitrine en bois sculpté, se composant en partie centrale d'une vitrine à trois niveaux avec porte vitrée, les cotés se composant chacun de trois étages avec montants présentant un décor de dragons traités en haut relief et dont les corps s'enroulent autour des futs. L'ensemble reposant sur quatre petits pieds cambrés, la ceinture ouvragée à décor de dragons et emblèmes. 133,5 x 116 x 41 cm. (Quelques marques d'usage et légers accidents). Provenance : - Collection de l'est de la France

600 / 800 €



359

VIETNAM, fin du XIXe-début du XXe siècle. Suite de trois sellettes en bois sculpté, les plateaux de forme rectangulaire reposant sur quatre pieds se terminant en pattes griffues et réunies par des entretoises, les ceintures ouvragées à décor de dragons et têtes de chimères. 53 x 39 x 33 cm. (Quelques marques d'usage). Provenance : - Collection de l'est de la France

300 / 400 €



360

VIETNAM, Milieu du XXe siècle. Plateau en bois sculpté, prenant la forme d'une fleur de lotus avec branchages fleuris et insectes traités en haut relief. Portant une inscriptions en idéogrammes et en français de l'artisan : "Nguyen-Huu-Phuc - Sculpteur - 228 rue Tien-An-228, Bac-Ninh, Tonkin - Indochine ». 63 x 44 cm. (Très légers accidents). Provenance : - Collection du sud de la France

100 / 150 €

361



VIETNAM, Trinh Văn (né en 1917). Élégant plateau en laque, de forme quadrangulaire, la partie centrale présentant un décor polychrome représentant un paysage de rizières du nord Vietnam. Signé "Trinh Van" et daté de 1943 en bas à droite. 5,5 x 60 x 32 cm. (Une des anses accidentée et comportant un éclat). L'artiste Trinh Van fut élève au sein de la 11e promotion en section peinture de l'Ecole des Beaux Arts de l'Indochine de Hanoï, entre 1936 et 1941. Comparatif : Pour une oeuvre du même artiste représentant le même sujet, mais sur un format paravent, voir vente Christie's du 25 novembre 2018 à Hong Kong, sous le n° 354, et vendu pour 91 023 € (avec frais). Provenance : - Collection du sud de la France

4000 / 6000 €

362



*VIETNAM, NGUYEN QUANG MAU (XXe siècle). "Poissons rouges". Panneau en bois laqué polychrome. Signé en bas à droite. 70 x 100 cm. Provenance : Collection privée, Paris. (Usures, légères tâches, rayures à la surface). Provenance : - Collection parisienne

1400 / 1800 €

363



VIETNAM, XXe siècle. "Les poissons rouges avec l'abondance". Grand panneau en laque. Signé Thanh Quang en bas à droite. 61 x 122,5 cm. (Accidents sur les bordures). Provenance : - Collection de l'est de la France

100 / 150 €

364



VIETNAM, XXe siècle. Petit plateau quadrangulaire en bois laqué, représentant des poissons rouges parmi les algues marines sur fond rouge, signature et cachet en haut à gauche, portant l'inscription "Canh An, V.N" au revers. 2,5 x 27 x 19 cm. Provenance : - Collection du sud de la France

50 / 100 €

365



*VIETNAM, MY NGHE (XXe siècle). Assiette en laque de forme circulaire, montée sur un court pied, présentant un décor polychrome figurant deux femmes vêtues de ao dai près du lac Hoan Kiem à Hanoï. Portant l'inscription "MY NGHE VIETNAM TN" en laque or à l'arrière. Diamètre : 29,3 cm. (Taches). Provenance : - Collection parisienne

560 / 660 €

366



VIETNAM, XXe siècle. "Pagode au pilier unique de Hanoi". Panneau en bois laqué polychrome. Signé Thanh Lap en bas à droite. 40,5 x 60,5 cm. Provenance : - Collection de l'est de la France

150 / 200 €

367



VIETNAM, XIXe siècle. Tenture en soie brodée, de forme rectangulaire, présentant une scène aux fils polychromes sur fond orangé d'une scène palatiale et cortège, au format horizontal. Avec monture et cadre. . 50 x 212 cm. Provenance : - Collection du sud de la France

50 / 100 €

368



VIETNAM, Vers 1900. Grande tenture en soie brodée de forme rectangulaire présentant un décor d'échassiers dans un paysage, la bordure agrémentée d'une frise florale, aux fils de soie polychromes sur fond doré. 237 x 170 cm. (Petites déchirures). Provenance : - Collection du sud de la France

200 / 300 €

369



VIETNAM, XXe siècle. TRAN VAN THO (1917-2004). "Beautés sur le pont". Encre et couleurs sur soie. Signé et cachet en bas à droite. 53 x 38 cm (à vue). (Rousseurs). Provenance : - Collection du sud de la France

2000 / 3000 €

370



VIETNAM, XXe siècle. TRAN VAN THO (1917-2004). "Scène de marché". Encre et couleurs sur soie. Signé et cachet en bas à droite. Encadrée sous verre. 39 x 58 cm (à vue). (Rousseurs). Provenance : - Collection du sud-ouest de la France

2000 / 3000 €



371

École des peintres voyageurs, XXe siècle. "Vue du sud Vietnam". Lavis d'encre sur papier. Encadré sous verre. 23,5 x 28 cm. Provenance : - Collection du sud de la France

100 / 200 €



372

FRANCE, XXe siècle. Affiche sur l'Indochine Française. Reproduction imprimée sur papier cartonné. 29 x 19 cm. Provenance : - Collection du sud de la France

40 / 60 €



373

Inde du Nord, région du Bihar, tradition de N?land?, vers le XVIe siècle. Importante figure de Bouddha debout en bronze à patine brune et verte, représenté en abhaya mudr?, vêtu d'une robe monastique aux plis concentriques couvrant les deux épaules. Le visage serein aux yeux mi-clos est surmonté d'une haute ushn?sha traitée en fines bouclettes. Fonte à la cire perdue avec noyau terreux. Hauteur : 92 cm. L'œuvre reprend les grands canons de la sculpture bouddhique de tradition P?la et N?land?, diffusés dans le Bihar et l'Est de l'Inde entre le VIIIe et le XIIe siècle, mais avec une interprétation paraissant plus tardive. Ce phénomène est fréquent dans les centres monastiques indiens et himalayens, où des modèles anciens ont continué à être reproduits et réinterprétés durant plusieurs siècles. Plusieurs éléments orientent ici vers une production historiciste ou une fonte de tradition monastique tardive plutôt qu'un bronze médiéval de haute époque : modelé relativement souple du visage et des membres, traitement régulier des bouclettes de l'ushn?sha, simplification de certains détails des mains et des drapés, ainsi qu'une surface générale moins incisive que celle observée sur les grands bronzes P?la anciens conservés dans les collections muséales. Un test de thermoluminescence réalisé sur le noyau interne par le laboratoire QED en date du 16 mars 2026 indique une cuisson ancienne compatible avec une datation comprise entre 400 et 500 ans. La sculpture doit ainsi probablement être comprise comme une œuvre tardive s'inscrivant dans la continuité stylistique des modèles N?land? produits entre le VIIIe et le XIIe siècle. Provenance : - Collection Monaco

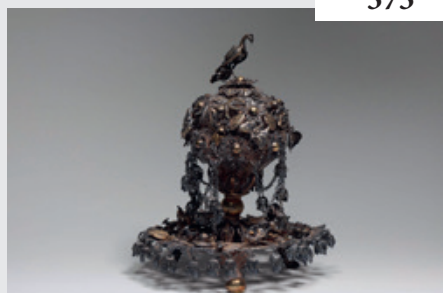
8000 / 12000 €



374

INDE, XVIe siècle. Tête de divinité en grès, celle-ci représentée le visage à l'air serein, la bouche aux lèvres épaisses et allongées, les yeux finement sculptés en forme d'amande, soulignés d'une arcade sourcilière mince, le nez partiellement manquant. Les cheveux lisses ramenés en un haut chignon et surmonté par une tiare ouvragée et ornée de bijoux. L'ensemble reposant sur une base en bois adaptée. Hauteur (hors socle) : 17 cm. Hauteur (totale) : 23 cm. Provenance : - Collection du sud de la France

600 / 800 €



375

INDE, Goa ou Ahmadnagar, XVIIIe-XIXe siècle. Bougeoir en argent filigrané et partiellement doré, le plateau circulaire reposant sur trois pieds, supportant un fut avec boule médiane et surmonté d'un support globulaire, l'ensemble richement décoré de nombreuses fleurs et pampilles. La prise du couvercle prenant la forme d'un paon. Hauteur : 20 cm. (Usures et oxydation, quelques manques et accidents). Provenance : - Collection de l'est de la France

500 / 600 €



376

INDE, XVIIIe-XIXe siècle. Élégante sculpture en bronze représentant la divinité Lakshmi, représentée debout sur un socle carré incisé de pétales de lotus. Hauteur : 22,6 cm. (Usures et traces d'oxydation). Provenance : - Collection du sud de la France

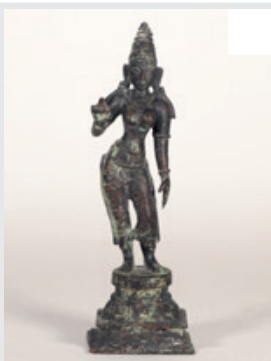
700 / 1000 €



377

INDE, XVIIIe-XIXe siècle. Élégante sculpture en bronze représentant la divinité Lakshmi, représentée debout sur un socle carré incisé de pétales de lotus. Hauteur : 17,8 cm. (Usures et traces d'oxydation). Provenance : - Collection du sud de la France

700 / 1000 €



378

INDE, XVIIIe-XIXe siècle. Élégante sculpture en bronze représentant la divinité Lakshmi, représentée debout sur un socle carré incisé de pétales de lotus. Hauteur : 17 cm. (Usures et traces d'oxydation). Provenance : - Collection du sud de la France

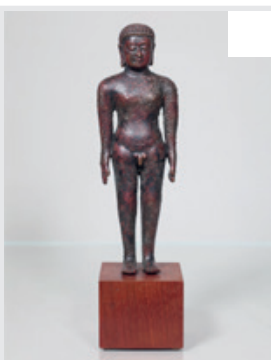
700 / 1000 €



379

INDE, XIXe siècle. Statuette de Lakshmi en bronze à patine brune, celle-ci représentée en lalitasana sur une base en forme de lotus, reposant elle-même sur une estrade quadrangulaire, elle est parée de quatre bras dont certains tenant des attributs, le visage à l'air serein, la tête coiffée d'un haut chignon. Hauteur : 9,5 cm. (Anciennes restaurations). Provenance : - Collection du sud de la France

300 / 500 €



380

INDE, XIXe siècle. Sujet en bronze patiné représentant un Tirthankara debout et nu, les bras placés le long du corps dans une attitude hiératique. L'ensemble fixé sur une base. Hauteur : 21 cm. Provenance : - Collection Monaco

1000 / 1200 €

**381**

NEPAL, XIXe siècle. Statuette en bronze à patine brune, représentant la divinité Padmapani debout sur une base à décor d'éléphants. La divinité représentée en léger tribangha, les deux bras tendus desquels grimpent des branches de lotus, le visage à l'air serein, les yeux mi-clos, le nez droit, elle est vêtue d'un dhoti à motifs floraux ciselés et maintenu par une ceinture ouvragée, parée de nombreux bijoux. La tête placée devant une mandorle pointue. Hauteur : 24 cm. (Usures). Provenance : - Collection du sud de la France

200 / 300 €**382**

BIRMANIE, XVIIe-XVIIIe siècle. Statue en bronze à patine brune représentant un Bouddha sur une haute base étagée, les mains placées en geste de la prise de la terre à témoin. Le visage à l'air serein, les yeux mi-clos, les cheveux coiffés en fines boucles et surmontés d'une ushnisha flammée. Hauteur : 42,5 cm. (Petits chocs). Provenance : - Collection du sud de la France

600 / 800 €**383**

BIRMANIE, XVIIe siècle. Tête de Bouddha en grès sculpté, la divinité représentée le visage à l'air serein, la bouche aux lèvres fines esquissant un léger sourire, le nez aplâti, les yeux taillés en amande et surmontés par de fins sourcils. Les oreilles allongées encadrant le visage, la coiffure surmontée par une ushnisha et rasmi en pointe. L'ensemble reposant sur une base de présentation. Anciennes traces de polychromie. Hauteur (tête seule) : 23,5 cm. (Manques et accidents). Provenance : - Collection du sud de la France

600 / 800 €**384**

BIRMANIE, XXe siècle. Tête de Bouddha en terre cuite laquée dorée, le visage à l'air serein, les yeux mi-clos, les cheveux traités en petits picots et surmontée par une ushnisha bulbeuse en bois laqué doré. Montée sur une base de présentation adaptée. Hauteur (tête seule) : 35 cm. Provenance : - Collection du sud de la France

300 / 400 €**385**

CAMBODGE, Style Khmer . Statuette de divinité féminine acéphale en pierre sculptée, représentée la poitrine saillante, parée d'un important collier à plastron floral, vêtue d'un sampot saillant aux plis incisés. Fixée sur un socle adapté. Hauteur (hors socle) : 27 cm. Provenance : - Collection du sud de la France

200 / 300 €



386

THAILANDE, XIXe siècle. Grande sculpture de Bouddha en bronze laqué doré, représentant la divinité assise sur une haute base étagée, la main droite placée à l'avant du socle en geste de la prise de la terre à témoin, le visage à l'air serein, les yeux mi-clos, la coiffure traitée en fines boucles et surmontée par une ushnisha bulbeuse. Hauteur : 46 cm. (La tête accidentée). Provenance : - Collection du sud-ouest de la France

300 / 500 €



387

THAILANDE, XIXe siècle. Ensemble de deux peintures sur coton représentant des scènes religieuses tirées du Theravada. Encadrées sous verre. 62 x 47 cm et 64 x 49 cm. Provenance : - Collection du sud de la France

200 / 300 €

CONDITIONS GÉNÉRALES DE VENTE

Les ventes aux enchères se font expressément au comptant. L'adjudicataire doit acquitter par lot, en sus du montant de l'enchère et des frais d'expédition éventuels, les frais et les taxes suivants : **30%** (25 % HT + TVA) pour les ventes volontaires et **14,28%** (11,90 % HT + TVA) pour les ventes judiciaires. Pour participer aux enchères en live ou déposer un ordre d'achat secret, l'enchérisseur s'engage à payer en sus des montants ci-dessus, les frais y afférent, notamment ceux d'INTERENCHERES LIVE (1,5 % HT + TVA au jour de la rédaction des présentes, susceptible de modifications ultérieures). Pour les ventes judiciaires retransmises sur INTERENCHERES, l'enchérisseur s'engage à payer en sus des frais légaux en vigueur, les frais de service du LIVE suivants : 1% HT + TVA du prix d'adjudication pour les meubles, objets d'art et matériels professionnels. Pour les ventes volontaires et judiciaires de véhicules, l'enchérisseur s'engage à payer des frais de service du LIVE de 40 € HT + TVA par véhicule. La TVA sur les frais est rétrocédée à l'adjudicataire sur présentation, dans les délais légaux, des justifications d'exportation.

Aucune réclamation n'est recevable dès l'adjudication prononcée. Toutes les précisions (dimensions, poids et calibres), concernant les objets ne sont données qu'à titre indicatif et Cannes Enchères ne peut être tenu responsable des éventuelles erreurs au catalogue. Les photographies du catalogue ou présentes sur Internet n'ont pas de valeur contractuelle. Les lots sont vendus dans l'état où ils se trouvent au moment de l'adjudication.

Les enchérisseurs ont la possibilité, au cours de l'exposition précédant la vente, de se renseigner sur l'état des lots. L'adjudicataire est le plus offrant et dernier enchérisseur, et a pour obligation de remettre ses noms et adresse dès l'adjudication prononcée. La personne portant les enchères est, aux yeux de la loi et de Cannes Enchères, le seul et unique adjudicataire. Si celle-ci le fait pour le compte d'un tiers, elle agit sous sa propre responsabilité et reste seule responsable de l'acquittement du bordereau. Dès l'adjudication prononcée, les achats sont sous l'entière responsabilité de l'adjudicataire. Aucun lot n'est remis aux acquéreurs avant acquittement de l'intégralité des sommes dues.

Les lots adjugés qui n'auront pas été retirés à l'issue de la vente, seront entreposés aux frais, risques et périls de l'acheteur dans les locaux de Cannes Enchères (où ils pourront y être retirés dès le soir de la vente) où à défaut en garde-meubles en cas d'encombrement trop important. Des frais de stockage et d'enlèvement (si intervention du garde-meubles) seront facturés à l'acheteur à compter du 1er jour calendaire suivant le jour de la vente. Ces frais de gardiennage devront être payés avant de prendre livraison des biens. Le dépôt n'entraîne pas la responsabilité de Cannes Enchères, de quelque manière que ce soit, le transfert de propriété ayant eu lieu dès l'adjudication prononcée et l'adjudicataire est prié de faire assurer ses acquisitions dès l'adjudication. L'adjudicataire est par ailleurs seul responsable par la suite en cas de perte, casse ou vol de ses achats, même dans les locaux de Cannes Enchères. Cannes Enchères décline donc toute responsabilité quant aux dommages que l'objet pourra encourir, et ceci dès l'adjudication prononcée. Enfin, passé un délai de stockage de six mois, aucune réclamation ne sera recevable.

En cas de paiement par chèque, la délivrance des lots peut être reportée jusqu'à l'encaissement de celui-ci. Les acquéreurs non résidents en France ne pourront prendre livraison de leurs achats qu'après un règlement par virement ou en espèces. L'exportation de tout bien de France, et l'importation dans un autre pays, peuvent être sujettes à autorisations (certificats d'exportation, autorisations douanières). Il est de la responsabilité de l'acheteur de vérifier les autorisations requises. L'adjudicataire pourra s'acquitter par les moyens suivants :

- Par virement bancaire en €. Tous les frais et commissions bancaires demeurent à la charge exclusive de l'adjudicataire. Les paiements par virement bancaire étranger seront par ailleurs majorés des frais administratifs suivants : 10 € pour un montant égal ou inférieur à 1 000 € ; 20 € pour un montant égal ou inférieur à 5 000 € ; 50 € pour un montant égal ou inférieur à 20 000 € ; 80 € pour un montant supérieur à 20 000 €.
- En espèces en €, jusqu'à un montant égal ou inférieur à 1 000 € pour le particulier ayant son domicile fiscal en France, et pour toutes personnes agissant pour les besoins d'une activité professionnelle.
- En espèce en €, jusqu'à un montant égal ou inférieur à 15 000 € pour le particulier justifiant qu'il n'a pas son domicile fiscal en France, ou qu'il n'agit pas pour les besoins d'une activité professionnelle.
- Par chèque bancaire certifié en € avec présentation obligatoire d'une pièce d'identité en cours de validité.
- Par carte bancaire VISA ou MASTER CARD à l'étude (pas de paiement à distance).

En cas de contestation au moment des adjudications, c'est à dire s'il est établi que deux ou plusieurs enchérisseurs ont simultanément porté une enchère, le dit objet sera immédiatement remis en adjudication. L'ordre du catalogue sera suivi. Toutefois, la Société de Vente et l'expert se réservent le droit de réunir ou de diviser des lots. Les éventuelles modifications aux conditions de vente ou aux descriptions du catalogue seront annoncées verbalement pendant la vente et notées sur le procès-verbal.

Un enchérisseur ne pouvant assister à la vente pourra remplir le formulaire d'ordre d'achat ou de demande d'enchères par téléphone joint au catalogue ou sur le site Internet Cannes Enchères. Les ordres d'achat ou enchères par téléphone sont une facilité pour les clients. Cannes Enchères ou les experts ne sont pas responsables en cas d'erreur ou omission dans l'exécution des ordres reçus, comme en cas de non exécution de ceux-ci. Pour être sûr que les ordres soient acceptés, et le nombre de lignes téléphoniques étant limité, veuillez remplir soigneusement le formulaire et nous l'adresser au moins 48 heures avant le début de la vente, par fax / courrier / mail, accompagné d'un RIB bancaire précisant les coordonnées de l'établissement bancaire et d'une copie de pièce d'identité de l'enchérisseur.

Pour une bonne organisation des ventes, les enchérisseurs sont invités à se faire connaître auprès de Cannes Enchères avant la vente, afin de permettre l'enregistrement de leurs données personnelles. Les acquéreurs potentiels devront justifier de leur identité et de leurs références bancaires. Toute personne s'étant fait enregistrer auprès de Cannes Enchères dispose d'un droit d'accès et de rectification aux données nominatives fournies à Cannes Enchères dans les conditions de la loi Informatique et Liberté du 6 janvier 1978 modifiée par la loi du 6 août 2004.

Conformément à l'article 14 de la loi n°2000-642 du 10 juillet 2000, à défaut de paiement par l'adjudicataire, après mise en demeure restée infructueuse, le bien est remis en vente à la demande du vendeur sur folle enchère de l'adjudicataire défaillant ; si le vendeur ne formule pas cette demande dans un délai de trois mois à compter de l'adjudication, la vente est résolue de plein droit, sans préjudice de dommages et intérêts dus par l'adjudicataire défaillant.

Cannes Enchères se réserve de réclamer à l'adjudicataire défaillant :

- des intérêts aux taux légal,
- le remboursement des coûts supplémentaires engagés par sa défaillance,
- le paiement du prix d'adjudication ou :
- la différence entre ce prix et le prix d'adjudication en cas de revente s'il est inférieur, ainsi que les coûts générés par les nouvelles enchères,
- la différence entre ce prix et le prix d'adjudication sur folle enchère s'il est inférieur, ainsi que les coûts générés par les nouvelles enchères.

Cannes Enchères se réserve également le droit de procéder à toute compensation avec les sommes dues par l'adjudicataire défaillant.

Cannes Enchères se réserve la possibilité d'exclure de ses ventes futures tout adjudicataire qui n'aurait pas respecté les présentes conditions générales de vente et d'achat de Cannes Enchères.

Les montres sont vendues en l'état sans révision préalable et sans garantie quant au fonctionnement du mécanisme.

Les cadrans restaurés ou repeints, constituant une mesure conservatoire et non un vice, ne seront pas signalés. L'état des bracelets ainsi que l'étanchéité des montres à fond vissé ne sont pas garantis, ainsi que l'authenticité des boucles déployantes ou des boucles à ardillons. Les dimensions des montres sont données à titre indicatif. L'absence d'indication de restauration ou d'accident n'implique nullement qu'un bijou soit exempt de défaut - Il est précisé que l'origine des pierres et la qualité (couleur et pureté des diamants) reflètent l'opinion du laboratoire qui émet le certificat. Il ne sera admis aucune réclamation si un autre laboratoire émet une opinion différente, et ne saurait engager la responsabilité du commissaire-priseur et de l'expert. Les bijoux annoncés dans notre catalogue en or jaune ou or gris sans mention de titrage sont toujours en or 18k.

Conformément à la loi, il est précisé que toutes les actions en responsabilité civile engagées à l'occasion des prises et des ventes volontaires et judiciaires de meuble aux enchères publiques se prescrivent par cinq ans à compter de l'adjudication ou de la prise. La loi française seule régit les présentes conditions générales d'achat. Toute contestation relative à leur existence, leur validité, leur opposabilité à tout enchérisseur et acquéreur, et à leur exécution sera tranchée par le tribunal compétent du ressort de Cannes (France).

La Société de Vente décline toute responsabilité quant aux dommages que l'objet pourra encourir, et ceci dès l'adjudication prononcée.

Les enchérisseurs ont la possibilité, au cours de l'exposition précédant la vente, de se renseigner sur l'état des lots. Les rapports de conditions sont délivrés à titre indicatif et ne

peuvent se substituer à un examen personnel des lots par les enchérisseurs.

Les cadres et encadrement avec vitre ne sont que des accessoires aux lots vendus. Aucune réclamation ne pourra être faite relativement à leurs états.

« Prescription : Aux termes de l'article L.321-17 du Code de commerce, les actions en responsabilité civile engagées à l'occasion des prises et des ventes volontaires et judiciaires de meubles aux enchères publiques se prescrivent par cinq ans à compter de l'adjudication ou de la prise. »

* Les lots marqués d'un astérisque peuvent être vendus à titre exceptionnel et conformément aux articles L321-5 et L321-32 du code de commerce par des salariés, dirigeants ou associés de l'étude ainsi que par l'expert de la vente.

** Toutes formalités et transports demeurent à la charge exclusive de l'acquéreur et sous sa responsabilité.

Les lots non vendus doivent être retirés dans les meilleurs délais par le vendeur, au plus tard dans un délai de deux mois à compter de la dernière tentative infructueuse de vente. Passé ce délai, des frais de magasinage et d'assurance seront décomptés et Cannes Enchères ne pourra être tenue d'aucune garantie, notamment en cas de perte, casse ou vol, à l'égard du vendeur concernant ce dépôt.

Les conditions de vente peuvent varier. Merci de bien vouloir consulter les conditions générales d'achat et de transport qui s'appliquent à la vente qui vous intéresse disponibles sur www.cannes-encheres.com et/ou sur les catalogues de vente.

INCIDENTS DE PAIEMENT - FICHER DES RESTRICTIONS D'ACCÈS DES VENTES AUX ENCHERES (TEMIS)

« Tout bordereau d'adjudication demeuré impayé après de CANNES ENCHERES / SCP AYAMRD DEBUSSY ou ayant fait l'objet d'un retard de paiement est susceptible d'inscription au Fichier des restrictions d'accès aux ventes aux enchères ("Fichier TEMIS") mis en œuvre par la société Commissaires-Preseurs Multimédia (CPM), société anonyme à directeur, ayant son siège social sis à (75009) Paris, 37 rue de Châteaudun, immatriculée au registre du commerce et des sociétés de Paris sous le numéro 437 868 425.

Le Fichier TEMIS peut être consulté par tous les structures de vente aux enchères opérant en France abonnées à ce service. La liste des abonnés au Service TEMIS est consultable sur le site www.interencheres.com, menu "Acheter aux enchères", rubrique "Les commissaires-priseurs".

L'inscription au Fichier TEMIS pourra avoir pour conséquence de limiter la capacité d'enchérir de l'enchérisseur auprès des Professionnels Abonnés au service TEMIS. Elle entraîne par ailleurs la suspension temporaire de l'accès au service "Live" de la plateforme www.interencheres.com gérée par CPM, conformément aux conditions générales d'utilisation de cette plateforme.

Dans le cas où un enchérisseur est inscrit au Fichier TEMIS, CANNES ENCHERES / SCP AYAMRD DEBUSSY pourra conditionner l'accès aux ventes aux enchères qu'elle organise à l'utilisation de moyens de paiement ou garanties spécifiques ou refuser temporairement la participation de l'Enchérisseur aux ventes aux enchères pour lesquelles ces garanties ne peuvent être mises en œuvre.

Les enchérisseurs souhaitant savoir s'ils font l'objet d'une inscription au Fichier TEMIS, contester leur inscription ou exercer les droits d'accès, de rectification, d'effacement, de limitation, d'opposition dont ils disposent en application de la législation applicable en matière de protection des données personnelles, peuvent adresser leurs demandes par écrit en justifiant de leur identité par la production d'une copie d'une pièce d'identité :

- Pour les inscriptions réalisées par CANNES ENCHERES / SCP AYAMRD DEBUSSY : par écrit auprès de CANNES ENCHERES / SCP AYAMRD DEBUSSY, 20 rue Jean Jaures, 06400 Cannes
- Pour les inscriptions réalisées par d'autres Professionnels Abonnés : par écrit auprès de Commissaires-Preseurs Multimédia 37 rue de Châteaudun, 75009 Paris ou par e-mail contact@temis.auction.

L'Enchérisseur dispose également du droit de saisir la Commission nationale de l'informatique et des libertés (CNIL) [3 Place de Fontenoy - TSA 80715 - 75334 PARIS CEDEX 07, www.cnil.fr] d'une réclamation concernant son inscription au Fichier TEMIS.

Pour en savoir plus sur le Fichier TEMIS, l'enchérisseur est invité à consulter nos conditions générales de ventes.

Les notifications importantes relatives aux suites de l'adjudication seront adressées à l'adresse e-mail et/ou à l'adresse postale déclarée par l'enchérisseur auprès de la structure lors de l'adjudication. L'enchérisseur doit informer CANNES ENCHERES / SCP AYAMRD DEBUSSY de tout changement concernant ses coordonnées de contact."

ENCHÈRES EN DIRECT ET ORDRE D'ACHAT SECRET VIA LES SERVICES LIVE ET ONLINE DU SITE INTERENCHERES.COM

Enchère directe. Si vous souhaitez enchérir en ligne (LIVE ou ONLINE ; en direct ou par dépôt d'ordre d'achat secret) pendant la vente, veuillez-vous inscrire sur www.interencheres.com et effectuer une empreinte carte bancaire (vos coordonnées bancaires ne nous sont pas communiquées en clair). Vous acceptez de ce fait que www.interencheres.com communique à Cannes Encheres et SCP Aymard/Debussy tous les renseignements relatifs à votre inscription ainsi que votre empreinte carte bancaire. Cannes Encheres et SCP Aymard/Debussy se réservent le droit de demander, le cas échéant, un complément d'information avant votre inscription définitive pour enchérir en ligne.

Toute enchère en ligne sera considérée comme un engagement irrévocable d'achat

ORDRE D'ACHAT SECRET.

Cannes Encheres et SCP Aymard/Debussy n'ont pas connaissance du montant maximum de vos ordres secrets déposés via www.interencheres.com. Vos enchères sont formées automatiquement et progressivement dans la limite que vous avez fixée.

L'exécution de l'ordre s'adapte au feu des enchères en fonction des enchères en cours. Le pas d'enchère est défini par les intervalles suivants : jusqu'à 19€ : 5€ ; de 20€ à 199€ : 10€ ; de 200€ à 499€ : 50€ ; de 500€ à 999€ : 100€ ; de 1 000€ à 4 999€ : 200€ ; de 5 000€ à 9 999€ : 500€ ; de 10 000€ à 19 999€ : 1 000€ ; de 20 000€ à 49 999€ : 2 000€ ; de 50 000€ à 99 999€ : 5 000€ ; 100 000€ et plus : 10 000€.

PAIEMENT.

Dans le cadre des ventes LIVE, si vous êtes adjudicataire en ligne via une enchère portée en direct ou par le biais d'un ordre d'achat secret, vous autorisez Cannes Encheres et SCP Aymard/Debussy, si elles le souhaitent, à utiliser votre empreinte carte bancaire pour procéder au paiement, partiel ou total, de vos acquisitions y compris des frais habituels à la charge de l'acheteur pour un montant pouvant aller jusqu'à 1 200 euros. Au-delà de ce montant, vous recevrez un lien de paiement 3DS par e-mail. Dans le cadre du service ONLINE, vous recevrez un lien de paiement 3DS par e-mail pour régler ou solder votre bordereau dans la limite de 10 000 euros.

Les frais sont majorés :

Pour les lots volontaires, catégorie meubles et objets d'art et matériel professionnel, majoration de

3% HT du prix d'adjudication (soit +3,60% TTC).

- Pour les véhicules volontaires, majoration de 35 EUR HT par véhicule (soit +42 EUR TTC par véhicule).
- Pour les ventes judiciaires, pas de majoration des frais habituels.
- Pour les ventes caritatives, pas de majoration des frais habituels

Cannes Encheres et SCP Aymard/Debussy ne peuvent garantir l'efficacité de ces modes d'enchères et ne peuvent être tenues pour responsables d'un problème de connexion au service, pour quelque raison que ce soit. En cas d'enchère LIVE simultanée ou finale d'un montant égal, il est possible que l'enchère portée en ligne ne soit pas prise en compte si l'enchère en salle était antérieure. En toute hypothèse, c'est le commissaire-priseur qui sera le seul juge de l'enchère gagnante et de l'adjudication sur son procès-verbal.