

Mercredi 22 Juillet à 14h & Armes Anciennes Souvenirs Historiques



156 - Casette nécessaire de pistolets
"FRANCIS MARQUIS BOULEVARD
DES ITALIENS 2. A PARIS"
Vers 1850

61.2 - Sabre donné par le
Premier Consul au citoyen
Thomas Montlaurent (1773-1832)



46 - Dague en or offerte par
"El Caudillo al Duce de los
Italianos Julio 1939"

48 - Dague de présent du
type DRK Hauer 1938



49 - Couteau
de chasse offert à
Friedrich Karl Florian,
membre de l'association
allemande de chasse du Reich

47 - Dague offerte à Roberto Farinacci,
secrétaire général du parti national fasciste italien (1925-1926)



40 - Fragment d'entoilage d'avion
allemand. 1^{ère} Guerre Mondiale

Experts | Jean-Claude DEY - Arnaud de GOUVION SAINT-CYR

Infos | Alexandre DEBUSSY - 06 78 69 44 29 - alexandre.debussy@cannes-encheres.com

1



"L'Empereur Napoléon Ier en pied".

Grande statuette en pied représentant l'Empereur coiffé de son chapeau.

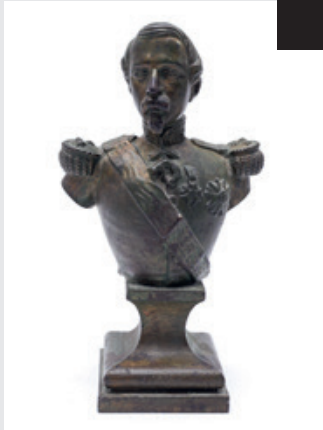
En noyer teinté.

Hauteur : 95 cm.

A.B.E. (Restaurations notamment à l'Épée). Milieu du XIXe siècle.

200 / 300 €

2



Buste en fonte de fer.

"L'Empereur Napoléon III".

Hauteur sur socle : 20,5 cm.

B.E.

80 / 120 €

3



Theodore GERICAULT, d'après. École française du XXe siècle.
"Officier de chasseurs à cheval de la Garde impériale, chargeant".

Huile sur toile.

90 x 69 cm.

Cadre doré.

B.E.

1200 / 1500 €

4



CHAUDET, d'après.

"L'Empereur Napoléon Ier à l'antique".

Petit buste en bronze doré avec cachet de la Maison "E. JULLIEN".

Sur socle en bois verni.

Hauteur : 22 cm.

A.B.E. (Buste à refixer)

100 / 150 €

5



Philippe GRASS (1801-1876), d'après.
"Le général Kléber en pied".

Grand sujet en bronze patiné marqué sur le socle "GRASS" et poinçonné "BRONZE". Socle gravé à l'avant "KLEBER".

47 x 22 x 14 cm.

B.E.

800 / 1000 €

6



NAUDET.

"Vie de Bonaparte Premier Consul de la République française".

"Conquêtes de Napoléon le Grand Empereur des Français Roi d'Italie".

Paire de gravures par Le Beau, représentant chacune 24 médaillons d'épisodes de la vie de Napoléon Bonaparte et du début du 1er Empire.

41 x 49 cm.

Encadrés sous verre.

A.B.E.

150 / 200 €

7



P. BENIGNI.

"Trompette de la maison du Roi à cheval".

Aquarelle signée en bas à droite.

26 x 20 cm.

Sous verre. Cadre doré.

150 / 250 €

8



Pierre PETIT-GERARD. École française (1852-1933).

"Hussard à cheval".

Huile sur toile signée en bas à droite et datée "1889". (petite réparation).

Cadre doré.

40,5 x 32 cm

100 / 150 €

9



Bernard RAMBAUD (XIX-XX).
"Chasseurs alpins, route du Galibier".
Aquarelle sur papier.
Signé et situé en bas à droite.
31 x 49 cm.
Encadré sous verre.

100 / 200 €

10



Edouard DETAILLE (1848-1912)
"Croquis de soldats : cuirassiers de l'Empire, St Cyrien, études de soldats de la IIIe République, fantassins de la Garde impériale du 2nd Empire, profil de l'Empereur Napoléon Ier".
Ensemble de trois dessins aux crayons et à la plume .
17 x 32 cm. 16 x 23 cm. 12 x 18 cm.
Sous verre.
Cadres dorés (éclats), dont un avec cartouche.

250 / 300 €

11



A. LANES. École française du début du XXe siècle.
"Fantassin du 14e de ligne, portant la croix de guerre avec trois citations. 1ère Guerre Mondiale".
Huile sur toile en ?, signée et datée "1918" en bas à droite.
116 x 81 cm.

150 / 200 €

12



Bourguignotte à oreilles mobiles.
Bombe à cimier, visière et protège nuque en fer forgé ourlé. Rivets en laiton.
On y joint un colletin en fer forgé. Rivets en fer.
B.E. de style XVIIe-XVIIIe siècle.

300 / 400 €

13



*Belle capeline de cavalier allemand, à oreilles, en fer forgé.
Bombe à six nervures de renfort surmontée d'une rosace à anneau.
Nuquière à quatre lames. Visière rivetée.
Nasal plat élargi en partie haute.
Oreilles à jours (attaches postérieures).
XVIIIe siècle (coups).

1000 / 1500 €

14



Plastron de cuirasse en fer forgé.
Rivets en laiton. Frappé 1818.
B.E.

300 / 400 €

15



Cuirasse de cuirassier.
En tôle de fer. Bretelle en cuir à chainettes et tirants en laiton.
Gravée "Manufacture Rle de Klingenthal 1830 1ère T - 1ère L"
(numéros différents).
E.M. (à nettoyer, manque la ceinture et les tirants en cuir).

300 / 400 €

16



Casque de trompette de dragon modèle 1872.
Bombe en acier. Cimier, bandeau, jonc et jugulaires à écailles en laiton.
Coiffé intérieure en cuir.
A.B.E.

400 / 500 €



17

Emblème de drapeau à l'aigle couronnée 2nd Empire, en laiton repoussé.

A.B.E. (coups).

120 / 150 €



18

Casque de sapeur-pompier de la ville de Lausanne.

Bombe noire à petit cimier poli blanc.

Frontal orné de l'écusson lausannois.

Intérieur en cuir à coussinets et jugulaire.

30 / 50 €



19

Coq de drapeau de la Garde Nationale.

En bronze ciselé.

Patte du coq reposant sur un globe marqué "France", l'autre patte reposant sur un glaive et une branche feuillagée.

Sur caisson ciselé à fond amati marqué "Liberté Ordre Public" sur les deux faces, signé "Hamelin Graveur, Passage du Saumon".

Monté sur douille ronde.

Hauteur : 32,5cm.

Époque Louis-Philippe (1830-1848).

1200 / 1500 €



20

Shako de musicien de l'École spéciale militaire de Saint Cyr.

Recouvert de drap rouge (petits manques). Visière, bourdalou et calotte en cuir verni.

Plaque au modèle. Cocarde métallique.

Pompon sphérique tricolore. Bandeau de coiffe en cuir.

A.B.E. Vers 1880-1900.

150 / 180 €



21

Shako de l'École spéciale militaire de Saint Cyr.
Recouvert de drap bleu ciel. Visière, bourdalou et calotte en cuir verni.
Plaque au modèle. Cocarde métallique.
Plumet dit Casoar. Bandeau de coiffe en cuir.
Étiquette de fabricant Helbronner. Étiquette de la 7ème compagnie avec matricule.
A.B.E.

150 / 180 €



22

Réunion de sept cuivrerries :
-Plaque de sabretache de grande tenue de la Garde impériale. En laiton estampé. Montée sur une support recouvert de velours vert (revers non examiné).
-Plaque d'officier du 51ème de ligne, Aigle non couronné tête à droite.
-Plaque troupe du 3ème de ligne, Aigle non couronné tête à gauche. Usure, manque l'attache.
-Plaque d'officier du 23ème de ligne, Aigle couronné tête à droite. Attache cassée.
-Deux plateaux de ceinturon à l'Aigle. Refrappes. Montés sur socle en plexiglas.
-Un motif en bronze ciselé à l'imitation des plaques de shako du 2nd Empire. Sur support en velours, encadré.

150 / 200 €



23

Hausse col d'officier en laiton.
Motif à l'aigle argenté.
A.B.E. Époque 2nd Empire.

100 / 150 €



24

Trois boucles de ceinturons :
a-Belle boucle d'officier en bronze doré, motif au coq rapporté 1849. Doublée de maroquin vert. Passant sans ardillon. 6,8 x 6,8 cm
T.B.E.
b-Boucle d'officier en bronze doré, modèle fantaisie. Passant sans ardillon.
B.E.
8 x 6,5 cm.
c- Boucle de troupe, modèle fantaisie populaire, en bronze. Motif au coq rapporté. Passant sans ardillon (manque le crochet).
A.B.E.
9,5 x 7 cm.

80 / 120 €



25

“Retrouvaille d’un fantassin français et de son frère, un hussard prussien”.

“Bonjour mon cher frère”.

Fourneau de pipe en porcelaine polychrome représentant un hussard chargeant et deux militaires, un français et un prussien.

“A. Mölt Lin. Souvenir de mon frère Henry 1876”.

B.E.

30 / 50 €



26

Deux embouts de pipe de réservistes allemands, 1ère Guerre Mondiale :

-A décor de colback de hussard prussien.

-A décor de casque à pointe de Mecklembourg.

En corne et bois de cerf.

B.E.

40 / 50 €

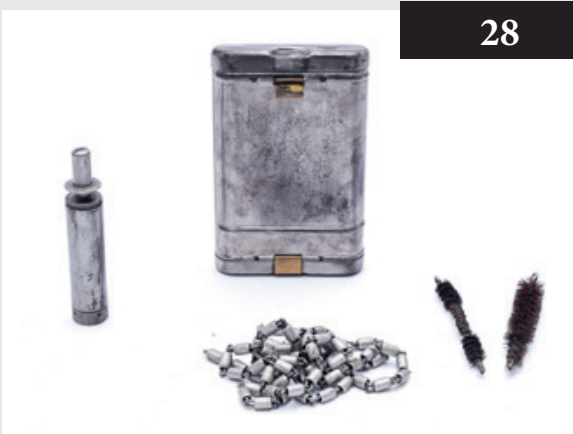


27

Chope de réserviste allemand “Rgt Bayr. 14. Inf. Regt. Kiarlmann 5. Comp. 1912/14 Nurnberg”.

En porcelaine polychrome. Couvercle en étain. Reproduction du XXe siècle.

50 / 80 €



28

*Nécessaire de nettoyage réglementaire pour fusil Mauser daté “1937”, une chainette, deux embouts (brosses) et un instrument.

B.E.

20 / 30 €

29



Trois poires à poudre :

-A quatre anneaux de suspente, en cuivre, à décor de cartouches unies.
Bec doseur en laiton signé "Boche à Paris".

A.B.E.

-A deux anneaux de suspente, en cuivre, à décor d'urnes fleuries,
trophées de chasse, griffons.

Bec doseur en laiton.

E.M. (coups et enfoncements).

-A quatre anneaux de suspente, en cuivre, à quadrillage en losange.

Bec doseur en laiton.

A.B.E. (petits enfoncements).

XIXe siècle.

100 / 120 €

30



Deux ceinturons porte-épées :

a-De marine, bleu et or. Boucle à l'ancre.

On y joint une paire d'épaulettes dorées à l'ancre.

b-De médecin, noir verni. Boucle au caducée.

A.B.E. d'usage.

80 / 120 €

30.1



Poire à poudre trapézoïdale en corne de vache bouillie, gravée
sur une face d'un trompette de chasseurs à cheval, vers 1830, et
marquée du nom du propriétaire "J.N. Estrade".

Dos à décor d'une scène de chasse aux lièvres, chiens, personnages
et corbeilles de fleurs.

Garnitures et bec en corne.

B.E. (quelques traces de vers sur le fond en bois).

15 cm x 10 cm.

100 / 150 €

31



#FRANCE

ORDRE DE LA LEGION D'HONNEUR

Etoile d'officier d'époque Restauration modifié Monarchie de Juillet.

En or et émail (éclats et manque à une branche du revers).

Couronne à arches fleurdelisées. Anneau cannelé. Avec un

fragment de ruban à bouffette, constitué de deux tissages différents.

64 x 44 mm. 18,24 g

T.B. à T.T.B.

On joint une croix de guerre 1914-1918 et une médaille militaire

IIIe République en argent et vermeil.

400 / 600 €



32

FRANCE.
Médaille en bronze par J.M. Corbin.
Avers : Légion d'honneur.
Revers : Société d'entraide de la Légion d'honneur.
T.B.
Diamètre : 50 mm.

40 / 60 €



33

FRANCE
-Médaille de la campagne d'Italie 1851 par Barre. Argent. Ruban.
T.B.
-Médaille de Sainte-Hélène. Bronze. Ruban. T.T.B.
On y joint deux miniatures, médaille militaire et croix de guerre
1939. T.T.B.
Et un lot de cocardes, médailles, rosettes...

80 / 100 €



34

Lot d'une pièce et de deux médailles :
- "L'Empereur Napoléon III et l'Impératrice Eugénie".
Pièce en argent de 5 francs par Barre, 1868. B. Diamètre : 38 mm.
- "Campagne d'Italie, 1859".
Médaille en argent par Barre. SR. B. Diamètre : 30 mm.
- "L'Empereur Napoléon III et l'Impératrice Eugénie" de profil,
"mariés le 30 janvier 1853 à Notre-Dame de Paris".
Médaille en métal doré. B. Diamètre : 35 mm.

80 / 100 €



35

FRANCE
Enseignement.
Ensemble de quatre médailles et insigne :
-Médaille d'argent du premier de l'enseignement du premier degré.
Argent, ruban. Poinçon de la monnaie de Paris. Attribuée (1896-1897).
-Médaille de bronze du deuxième de l'enseignement du premier degré.
Bronze, ruban.
-Insigne de membre de l'académie de Bordeaux. Métal argenté et doré.
-Médaille de table de l'enseignement du premier degré. Bronze.
attribuée (1911-1912). Diamètre : 50 mm.
T.B.

20 / 30 €



36

Sceau à suspendre en laiton, travail de tranchée.
Monture en laiton gravée "IMPAVIDUM FERIENT RUINAE".
Entretoise gravée. Matrice octogonale, rotative, gravée sur une face d'armoiries, sur l'autre "FDC" et sur la tranche "H. RICARD 6e GENIE 1916 HESDIN".

Hauteur : 83 mm.

B.E. 1ère Guerre Mondiale.

100 / 150 €



37

Le général Charles de Gaulle (1890-1970).
3 médailles.

1- Avers : au profil du général.

Revers : "union des anciens députés gaullistes".

Médaille en bronze attribuée. T.B. Diamètre : 62 mm.

2- Avers : au profil du général.

Revers : "1890-1870 Patriam Servando Victoran Tulit".

Médaille en bronze. Diamètre : 62 mm. T.B.

3- Avers : mémorial du général de Gaulle, Colombey Les Deux Églises.

Revers : "collection nationale Monnaie de Paris".

Médaille officielle en bronze doré. Edition limitée. Diamètre : 34 mm. T.B.

On y joint un lot de bostols à l'effigie du Général (au dos, citation des deux croix de guerre du Général Charles de Gaulle, de mars 1916 par Pétain et du 2 juin 1940 par Weygand).

60 / 80 €



38

Le général Charles de Gaulle (1890-1970).

Trois médailles en bronze argenté.

Avers : aux profils du général (modèles différents).

Revers : citations du général.

Diamètre : 70 mm.

On y joint deux gravures commémoratives et deux tirages par Charles Moretti.

60 / 80 €



39

Georges Pompidou (1911-1974).

Le président Pompidou à Forbach, 14 avril 1972.

Photographie en noir et blanc encadrée sous verre.

Au dos "Offert à l'occasion de ma remise d'officier de la légion d'Honneur par Pierre Messmer".

14 x 22 cm.

On y joint une médaille en bronze :

Avers : "Liberté Égalité Fraternité".

Revers : Georges Pompidou Président de la République française.

Diamètre : 80 mm. T.B.

50 / 60 €

40



Fragment d'entoilage d'avion allemand.
En toile peinte de la croix pattée allemande sur fond vert.
73 x 81 cm.

Encadré.

A.B.E. Époque 1ère Guerre Mondiale.

2500 / 3000 €

41



*"Hommage aux libérateurs".

Célébration du cinquantième anniversaire de la Libération, 1er jour d'émission.

Enveloppe philatélique numismatique n°03505.

Cette enveloppe philatélique 1er jour comporte :

- Le timbre officiel émis par l'Administration des Postes.
- Loblitération 1er jour par l'Administration des Postes.
- La frappe Libération de Paris qualité "brillant universel".
- La photo du général de Gaulle, le numéro d'édition.
- Enveloppe timbre médaille n°39.

B.E.

150 / 180 €

42



Air France.

Paris Washington à bord du Concorde 18 mai 1977.

Édité par le service de la publicité d'Air France.

Menu avec carte des vins.

Relié par un cordon.

21 x 28 cm.

B.E.

40 / 60 €

43



Air France.

Paris-New-York à bord du Concorde.

Menu d'après Raymond Pages "L'Imagine air 1".

24 x 16 cm.

B.E.

40 / 60 €

44



Pot à tabac révolutionnaire.

En bois et stuc polychrome, de forme tronconique, sculpté en fort relief à décor de couronne de feuilles de chêne, cocarde tricolore, frise de piastres tricolores et d'un médaillon au faisceau de licteur dans une couronne de laurier marqué "VIVRE LIBRE OU MOURIR"

Couvercle avec prise boule en bois.

Hauteur : 20,5 cm. Diamètre : 18 cm.

A.B.E. (Petits éclats). Travail commémoratif du XIXe siècle.

600 / 800 €

45



Pot à tabac révolutionnaire.

En bois et stuc polychrome, de forme cylindrique sculpté en fort relief à décor de rubans tricolores, cartouche marqué en relief "LA VERTU ET LA RAISON PRIMENT TOUT"

Couvercle au bonnet phrygien dans une couronne de lauriers

Hauteur : 21 cm. Diamètre : 14 cm.

A.B.E. (Petits éclats). Travail commémoratif du XIXe siècle.

600 / 800 €

46



Importante et précieuse dague offerte par "El Caudillo al Duce de los Italianos Julio 1939".

Belle poignée recouverte d'une plaque en or représentant deux aigles sur pattes, dos à dos, finement ciselée, les serres reposant sur une garde ronde.

Forte lame s'élargissant vers la pointe, en damas, décorée d'incrustations or au talon et gravée, sur une face, dans une réserve, "El Caudillo al Duce de los Italianos Julio 1939"; sur l'autre face, même motif au talon et, dans une réserve, l'emblème fasciste sur faisceau de cinq flèches et ruban.

Longueur : 45 cm. Poids brut : 639 g. Cette dague fut offerte par le général Franco (El Caudillo) au Duce Mussolini. T.B.E.

Biographies : Francisco Franco (1892-1975), général et homme d'état espagnol.

A la tête d'une junte militaire, il s'engage en 1936 dans une guerre contre le gouvernement républicain, la guerre civile espagnole. Après la victoire des nationalistes en 1939, Franco pris le titre de Caudillo, (le guide), et a dirigé l'Espagne d'une main de fer jusqu'à sa mort en 1975. Dès l'année suivante, le régime autoritaire franquiste fait place à une monarchie parlementaire.

Benito Mussolini, (1883-1945), homme politique et dictateur italien, fondateur et dirigeant du parti fasciste. En mars 1919, il crée les "Faisceaux de combat", qui regroupe des anciens combattants sans emploi. En 1922, il organise la marche des chemises noires sur Rome et obtient du Roi Victor Emmanuel III la direction du gouvernement. Il met en place un régime autoritaire à partir de 1925 et prend le nom de Duce (guide).

15000 / 20000 €

47



Belle dague de présent offerte à Roberto Farinacci, secrétaire général du parti national fasciste italien (1925-1926).

Poignée et garde en argent d'une seule pièce.

Pommeau sculpté d'une tête de lion. Poignée cannelée.

Garde à quillons en têtes d'aigle aux becs vers la pointe, ornée au centre d'un écusson avec symbole fasciste.

Lame droite, à arête médiane et double tranchant, gravée sur les deux faces; à l'avant: "A sua Eccellenza Roberto Farinacci - Le Camicie Nere della legione romana mutilati - Roma XXXVIII-X-MCMXXXVI"; et, au revers, "Sanguinem pro Patria Profundere".

Fourreau en argent gravé de l'emblème fasciste avec inscription "Tutti il Duce - Il Duce per la Vittoria".

Au dos, pontet de suspente, poinçon d'argent "800" et poinçon d'orfevre "BS".

Longueur : 33,5 cm. Poids brut : 536 g.

B.E.

Biographie : Roberto Farinacci (1892-1945), homme politique fasciste italien et journaliste.

Après la Première Guerre mondiale, à laquelle il participe comme volontaire, il participe en 1919, avec Benito Mussolini, à la création des Faisceaux italiens de combat. Élu à la chambre des députés (1921). Crée le journal Cremona Nuova (1922) qui prend le nom "Le Régime fasciste" en 1929. Secrétaire général du Parti national fasciste (1925-1926). Devient ministre en 1938.

6000 / 8000 €

48



Magnifique dague de présent du type DRK Hauer 1938, en métal doré et argenté.

Poignée en bois cannelé.

Pommeau à décor de feuilles de chêne, aplati, avec croix pattée et inscription en persan (?) au centre, enrichi de feuilles de chêne.

Garde à deux larges quillons droits, ciselée de feuilles de chêne.

Nœud de corps ovale gravé de l'aigle sur croix sanitaire.

Lame en damas à dos scie, pans creux, pointe taillée en tournevis.

Fourreau richement décoré de feuillages, de guerriers orientaux armés de haches et de lances et de rinceaux feuillagés ; décoré au dos en suite.

Inscription sur le fourreau "Zlatooust" (ville en Russie célèbre pour la fabrication des armes blanches, dont des sabres et poignards).

Longueur totale : 45 cm.

T.B.E.

3000 / 5000 €

49



Beau couteau de chasse de présent offert à Friedrich Karl Florian, membre de l'association allemande de chasse du Reich, pour son anniversaire, le 4 février 1942. Couteau de chasse du NSDAP. Monture en métal argenté.

Poignée en bois de cerf avec sigle au cerf et emblème. Garde à deux quillons en pattes de cerf inversées.

Nœud de corps à feuilles de chêne et coquille ornée d'un grand tétard (coq de bruyère).

Lame à dos, à pans creux, en damas, gravée en allemand sur une face "A notre chef Frédéric Charles Florian pour son anniversaire le 4 février 1942 de la part du district Kreisleitung [autre subdivision géographique] de Niederberg [nom du lieu, signifie Basse Montagne]" ; et, sur l'autre face, décorée d'une scène d'un chasseur tirant un cerf et une biche en sous-bois. Fourreau recouvert de chagrin vert à deux garnitures argentées. Bouterolle gravée d'un cerf.

Longueur totale : 46 cm. B.E.

Biographie : Friedrich Karl Florian, (4 février 1894, Essen, province de Rhénanie - 24 octobre 1975, Mettmann), gauleiter du NSDAP dans le gau de Düsseldorf.

Employé technique des Mines à Buer Entre 1912 et 1929. Il s'engage dans l'infanterie pendant la 1ère Guerre Mondiale, puis devient pilote de chasse. En 1925, il fonde à Buer la représentation locale du NSDAP et entre dans la SA. Dès 1927, il est Kreisleiter du parti dans le district d'Emscher-Lippe. Du 1er janvier 1930 à la capitulation de l'Allemagne en 1945, il est gauleiter de Düsseldorf.

Député au Reichstag de 1930 à 1945. Il est aussi membre du Conseil de l'État libre de Prusse et président du Conseil de communes de Rhénanie. Promu Gruppenführer des SA en 1933 et Obergruppenführer en 1937. Commissaire à la Défense du Reich en 1939.

2000 / 3000 €

50



Pistolet de marine dit de bord modèle 1786.

Canon rond, à méplats au tonnerre, poinçonné. Platine gravée "Mre Nle de Tulle". Chien à corps rond.

Bassinnet en laiton à pare étincelles. Garnitures en laiton poinçonné. Bride de crosse, baguette et crochet de ceinture en fer. Crosse en noyer.

Longueur canon : 23,5 cm. Longueur totale : 40,5 cm.

A.B.E. d'usage (fêlure à l'arrière de la platine).

700 / 1000 €

51



Pistolet de marine modèle 1822 T bis.

Canon rond à méplats au tonnerre, poinçonné, avec marquage, frappé "48MR". Platine gravée "Roy de Maubeuge" (en partie effacé). Chien à col rond. Garnitures en laiton, découpées,

matriculées "3548" et poinçonnées. Crochet de ceinture et baguette en fer. Crosse en noyer frappée au même matricule.

A.B.E. (usures de service)

300 / 400 €

52



Sabre d'abordage modèle 1833 dit "Cuillère à pot".
Poignée et coquille en fer noirci, patiné.
Lame courbe à dos plat, marquée "Manufacture Impériale de Châtelleraut Mai 1865", à contre tranchant et pans creux, gravée sur les deux faces de l'ancre, pointe avec mouche en laiton.
Fourreau en cuir à deux garnitures en laiton.
B.E.

500 / 600 €

53



Poignard d'abordage modèle 1833, 1er modèle.
Poignée en bois noirci frappée "34". Garde poinçonnée. Lame triangulaire. Fourreau en cuir frappée "34" à une garniture en laiton poinçonné.
B.E. Époque Monarchie de Juillet - 2nd Empire.

400 / 500 €

54



Pistolet de marine modèle 1837.
Canon rond à méplats au tonnerre, queue de culasse gravée "Mle 1837". Platine arrière gravée "Mre Rle de Chatelleraut", garnitures en laiton poinçonné. Baguette en fer montée sur étriers.
Crosse en noyer avec crochet de ceinture.
B.E.

800 / 1000 €

55



Poignard d'abordage du 2ème type.
Poignée en hêtre noirci. Croisière en laiton refrappée de l'ancre et poinçonnée "W". Lame triangulaire sans marquage. Fourreau en tôle de fer avec tirant en buffle postérieur.
Longueur : 32 cm
A.B.E (remontage composite, piqûres à la lame).

200 / 300 €

56



Matraque-dague de matelot.

Corps en bois, muni de deux boules ornées d'un matelotage.

Lame à quatre pans et arrête médiane. Lame du type stiletto sortant par friction, et se rentrant dans le corps de la matraque.

Vers 1830-1850.

150 / 250 €

57



Dague d'officier de marine.

Poignée en ivoire rainuré (fêlure).

Monture en bronze doré.

Pommeau ovale en couronne stylisée.

Garde à une branche poinçonnée, à un anneau orné d'une suite de cinq boules et quillon aplati évasé, courbé vers la pointe.

Lame courbe, renforcée au talon, à dos plat, contre tranchant et pans creux.

Fourreau en cuir, à deux garnitures en laiton doré, découpé, décoré au trait.

Chape à bouton et un anneau.

E.M. d'usage. Angleterre. Époque 1er Empire.

500 / 600 €

58



Sabre d'officier de marine.

Poignée en corne. Monture en laiton ciselé, doré (en partie). Lame cintrée.

Fourreau en métal à deux garnitures en laiton.

E.M. Époque IIIe République.

80 / 100 €

59



Épée d'officier de marine.

Fusée en bois (manque le filigrane). Monture en laiton ciselé. Garde à une branche. Clavier à l'ancre. Lame droite. Fourreau en cuir,

(accident), à deux garnitures en laiton.

En l'état. Époque IIIe République.

80 / 100 €

60



Longue vue à un tirage de Ross London.
Corps recouvert de cuir havane.
Longueur fermée : 37 cm.
B.E. XXe siècle.

100 / 150 €

61



Dague d'officier de la Kriegsmarine modèle 1938.
Monture en laiton doré.
Poignée en bakélite blanche avec filigrane.
Pommeau à l'aigle. Garde à deux quillons boulés cannelés.
Noeud de corps à l'ancre de marine.
Lame de "Holler Solingen" à arête médiane, gravée aux 2/3 sur les deux faces, d'ancres, de vaisseaux et de rinceaux feuillagés.
Fourreau en laiton doré, gravé d'éclairs et de feuilles de saule, à deux anneaux.
Avec sa dragonne en fils argentés et ses suspentes en velours noir à garnitures au lion.
B.E.

1200 / 1500 €

SABRE DONNÉ PAR LE PREMIER CONSUL AU CITOYEN THOMAS MONTLAURENT (1773-1832). L'ARME D'UNE MAGNIFIQUE CARRIÈRE D'UN SOUS-OFFICIER D'INFANTERIE NOMMÉ DANS LA GENDARMERIE

SABRE D'HONNEUR DE SOUS-OFFICIER D'INFANTERIE au citoyen Thomas MONTLAURENT (1773-1832)

Monture du type briquet des bas officiers d'infanterie en argent poinçonné. Poignée recouverte de basane avec filigrane d'argent. Calotte unie à courte jupe découpée. Garde à une branche à décor rainuré. Quillon courbé vers la pointe, ciselé à côtes de melon.

Remontée avec une longue lame courbe d'officier, à dos plat, contre-tranchant et pans creux, gravée, dorée et bleuie au tiers à décor de trophées, couronne de laurier et rinceaux feuillagés.

Fourreau en tôle de fer à deux anneaux de suspente sur lequel a été montée la chape en argent d'attribution d'origine gravée "Le Premier Consul au Cen Montlaurent Thomas sergent de la 25me demi-brigade", (le "u" de Consul retouché).

Poinçons "BY" et "D", et poinçon de grosse garantie 1798-1809.

A.B.E.

Époque Consulat, modifié lors de son passage dans la gendarmerie à cheval sous l'Empire.

Sabre d'honneur d'infanterie remonté pour servir en sabre de cavalerie, vu les états de service du récipiendaire.

La chape d'origine a été raccourcie pour épouser le fourreau le bloquant par le premier piton ; le bouton de chape a été supprimé ; le bracelet est postérieur.

A noter l'importante usure de deux pitons en fer, preuve d'un service intense.

MONTLAURENT Thomas, (27 janvier 1773 - 9 janvier 1832, Reims-Marne), Sergent à la 25e demi-brigade d'infanterie légère, se fit remarquer à l'armée d'Italie en 1800, et donna de grandes preuves de valeur pendant toute la durée du blocus de Gênes. Le premier Consul lui décerna, le 10 prairial an XI, un sabre d'honneur. Il entra, en 1803, dans la 14e légion de gendarmerie. Il était encore gendarme à cheval de la compagnie de la Marne en 1819.

Nota :

Cette arme est particulièrement intéressante. Donnée par le Premier Consul à un sous-officier d'infanterie, ce dernier l'a faite modifier lors de son versement dans la gendarmerie à cheval au vu de son attachement (à juste titre) à son sabre d'honneur.

7000 / 9000 €

61.2



62



Fine dague dite main-gauche à anneau.
Fusée entièrement filigranée de fer en torsade.
Pommeau rond ciselé, orné de motifs en fils d'argent incrustés.
Garde à deux quillons droits arrondis, légèrement évasés, à deux quillons en pointes, annelés, décorés d'incrustations en suite.
Forte lame arrondie au talon, puis à quatre pans creux, gravée.
XVIIe siècle.
Longueur : 38 cm.
Collection Robert Jean Charles.

1200 / 1500 €

63



Épée de style médiéval.
Poignée recouverte de cuir. Pommeau et garde en bronze.
Lame ancienne de "Toledo 1790".
A.B.E. XIXe siècle.

150 / 200 €

64



Épée de style médiéval à une main et demie.
Poignée recouverte de cuir avec filigrane. Monture en fer forgé.
Lame droite à arête médiane.
XIXe-XXe siècles.

200 / 300 €

65



Deux fers de hache de fouille.
XVIIIe-XIXe siècles.

30 / 50 €

66



Épée de style médiéval. Poignée en cuir.
Monture en fer forgé. Lame droite du "XVIIe" marquée "Vive le Roy".
B.E.

250 / 300 €

67



Couteau de vénerie.
Poignée en ivoire. Garde et garnitures en argent. Lame cintrée à dos plat.
Fourreau en cuir à deux garnitures en argent découpé.
A.B.E. Époque Louis XVI.

400 / 500 €

68



*Grand couteau nécessaire de bouche de vénerie.
Poignée à plaquettes de bois de cerf, à trois boutons de rivure en fer en cabochon.
Croisière en "S" et calotte en glands, clavier gravé.
Lame de baïonnette à pans creux, gravée sur le dos.
Fourreau en cuir à deux garnitures en fer. Bouton de chape en gland.
La chape contient un nécessaire de bouche pour la chasse : couteau, fourchette à deux dents et pic.
B.E. XIXe siècle.

1000 / 1500 €

69



Sabre de grenadier d'infanterie.
Poignée avec filigrane. Monture en laiton à deux branches.
Lame courbe gravée "Vive le Roi" et aux "Armes de Savoie".
A.B.E. S.F. Fin du XVIIIe siècle.

150 / 250 €

70



Sabre d'infanterie dit "Briquet", modèle AN XI.
Monture en bronze, poignée à 28 cannelures, garde à une branche poinçonnée dont poinçon "VERSAILLES". lame à dos plat gravé "Manufre Rle du Klingenthal 8bre 1816", poinçonnée de Krantz, Bick et Lobstein. Fourreau en cuir à deux garnitures en laiton.
Longueur : 76 cm.
A.B.E.

100 / 150 €

71



Sabre d'officier d'état-major modèle Vendémiaire An XII.
Poignée en ébène cannelé (fêlure). Monture en laiton cuivré et ciselé. Calotte plate gravée d'une fleurette.
Garde à une branche ajourée, nœud de corps aux trophées à l'antique. Demi-oreillons en palmette. Quillon recourbé à décor masque léonin. lame courbe à dos plat, entièrement décorée façon damas, ornée sur chaque face d'un médaillon bleu à décor d'un trophée d'armes. Talon doré, gravé d'un trophée d'armes sur une face et signé "Frères Weyersberg" sur l'autre.
Fourreau en tôle de fer rebleui, à deux bracelets en laiton cuivré décoré d'un cartouche guilloché. Dard gravé de feuillages (usures). Dard en fer, décor de volutes (piqûres).
Longueur : 101,5 cm.
A.B.E. Époque 1er Empire.

1000 / 1500 €

72



Sabre d'officier de cavalerie légère à la chasseur.
Poignée recouverte de cuir à double filigrane de cuivre. Monture en laiton, garde à trois branches, deux oreillons en navette dont un gravé "H ?AUROY". lame courbe à dos plat, de Solingen, gravée, dorée et bleuie au tiers (usures)
Fourreau en tôle de fer, à deux bracelets bombés en laiton. Dard en fer découpé.
Longueur : 101 cm.
A.B.E. Vers 1810-1820.
Plus qu'une inscription nominative, la gravure de l'oreillon semble être "HONNEUR AU ROI".

400 / 600 €

73



Sabre de cavalerie légère modèle An 9.
Poignée recouverte de cuir. Monture en laiton.
Garde à trois branches et deux oreillons en navette.
Lame courbe à dos plat et pans creux. Fourreau en fer à deux bracelets.
A.B.E. Époque 1er Empire.

400 / 500 €

74



Sabre d'infanterie dit Briquet.

Monture en bronze poinçonnée, garde en bronze. lame courbe à dos plat gravé "Coulaux Frères Klingenthal"

Longueur : 73 cm.

A.B.E. S.F.

60 / 80 €

75



Sabre d'officier d'infanterie type 1800.

Poignée en bois quadrillé (fêlure). Monture en laiton. Garde à une branche.

Lame courbe gravée.

En l'état. S.F. Époque Restauration.

100 / 200 €

76



Sabre de garde du corps du roi 1814 2ème modèle.

Poignée recouverte de galuchat avec filigrane. Monture en laiton doré.

Garde à quatre branches ornée des "Armes de France".

Lame cintrée gravée sur les deux faces "Garde du Corps du Roi", lys, Armes de France, soleil et attributs d'armes.

Fourreau en métal à un anneau. Chape en laiton ciselé.

A.B.E. (amorce de fracture à la lame).

1000 / 1500 €

77



Deux glaives d'artillerie modèle 1816.

Poignées en bronze à écailles. Lames droites.

B.E. S.F. XIXe siècle.

250 / 300 €

78



*Belle et fine dague vénitienne.

Monture et fourreau en vermeil entièrement décoré en relief de rinceaux feuillagés et de fleurettes.

Poignée ornée de quatre médaillons en émail incrusté de petits motifs dorés enrichis de petites perles fines et surmontée sur le pommeau d'un dôme en verre bleu taillé à facettes.

Lame droite à arête médiane.

Fourreau décoré en suite d'appliques en relief de rinceaux feuillagés et de fleurs, de quatre médaillons émaillés bleu incrustés de petits motifs dorés et enrichis de cabochons avec perles fines, grenats, émeraudes.

T.B.E. Première partie du XIXe siècle.

Longueur : 28,3 cm.

2500 / 3500 €

79



Épée d'officier.

Fusée à plaquettes de nacre rainurée. Monture en laiton ciselé.

Garde à une branche, pommeau à tête de lion, clavier à décor mythologique.

Lame à dos plat et pans creux, gravée, dorée et bleuie au tiers (usures).

Fourreau en cuir (cassures) à deux garnitures en laiton.

Restes d'argenture.

Longueur : 97 cm.

A.B.E. Vers 1820.

200 / 300 €

80



Dague de vénerie.

Poignée et garde à deux quillons en tête de chiens. Lame droite à arête médiane gravée avec reste de bleuie et dorée au tiers. Fourreau en cuir à deux garnitures en laiton.

A.B.E. Vers 1820.

200 / 300 €

81



Sabre d'officier d'infanterie modèle 1821.

Poignée en corne. Monture en laiton ciselé. Garde à deux branches.

Lame courbe. Fourreau en cuir, (accident), à trois garnitures en laiton.

100 / 150 €

82



Sabre d'infanterie dit Briquet.

Monture en bronze poinçonnée, garde en bronze. lame courbe à dos plat poinçonnée au talon "H& R RÖKER REMSCHEID"

Longueur : 74 cm.

A.B.E. S.F. Époque Monarchie de Juillet.

60 / 80 €

83



Sabre de maréchal de camp (général de brigade) du type des officiers de cavalerie de ligne 1822.

Poignée en corne avec reste de filigrane. Monture en laiton (restes de dorure), garde à quatre branches décorées de frises de lauriers. Plateau orné de deux étoiles d'argent. Forte lame triangulaire à pans creux, "à la Prével", signée "Coulaux Frères à Klingenthal Juin 1833".

Fourreau en tôle de fer à un bracelet (nettoyé, petits coups). Dard en lyre. Longueur : 118 cm.

A.B.E. Époque Monarchie de Juillet.

Utilisation précoce de la lame à la Prével, introduite vers 1830 et qui sera popularisée sous le 2nd Empire et la IIIe République.

400 / 500 €

84



Sabre d'officier de cavalerie légère.

Poignée recouverte de chagrin avec double filigrane. Monture en laiton, garde trois branches décorées au trait, oreillons en navette.

Lame courbe à dos plat, gravée au tiers, signée au talon "G. HELBERGER IN SOLINGEN". Fourreau en tôle de fer (piqué, nettoyé) à deux bracelets en laiton.

Dard asymétrique.

A.B.E.

600 / 800 €

85



Sabre de cavalerie légère modèle 1822.

Poignée recouverte de cuir avec filigrane en laiton. Monture en laiton, garde à trois branches poinçonnée. Lame courbe à dos plat gravée "Mre d'Armes de Chatt Mai 1879 Cavrie Lre Mle 1822".

Fourreau en tôle de fer à deux bracelets au matricule de la garde.

Longueur : 106 cm.

A.B.E.

120 / 150 €

86



Sabre de cavalerie légère modèle 1822.
Poignée recouverte de cuir avec filigrane en laiton. Monture en laiton, garde à trois branches. Lame courbe à dos plat et pans creux. Fourreau en tôle de fer à deux bracelets.
Longueur : 109 cm.
A.B.E.

150 / 200 €

87



Sabre de cavalerie légère modèle 1822.
Poignée recouverte de basane avec filigrane. Monture en laiton. Garde à trois branches. Lame courbe. Fourreau en métal à un bracelet.
B.E.

250 / 300 €

88



Sabre de cavalerie légère troupe modèle 1822.
S.F. Dans l'état.

40 / 50 €

89



Sabre de canonnière monté modèle 1829.
Poignée recouverte de cuir avec filigrane. Monture en laiton. Garde à une branche.
Lame courbe avec marquage "Châtellerault 1843". Fourreau en métal à deux bracelets.
T.B.E.

300 / 350 €

90



Sabre d'officier d'artillerie modèle 1829.
Poignée en cuir avec filigrane. Monture en laiton ciselé. Garde à une branche.

Lame courbe à dos plat. Fourreau en fer à deux bracelets.

B.E.

200 / -300 €

91



Sabre d'officier de cavalerie légère modèle 1822-99.

Poignée en corne avec filigrane. Monture en laiton ciselé.

Lame courbe. Fourreau en métal. Dragonne en cuir. Étui de campagne en toile.

A.B.E.

200 / 250 €

92



Glaive d'infanterie modèle 1831.

Monture et poignée en bronze. Lame droite.

B.E. S.F. XIXe siècle.

80 / 100 €

93



Glaive d'infanterie modèle 1831.

Poignée et garde à deux quillons en bronze matriculé. Lame à arête médiane.

Fourreau en cuir à deux garnitures en laiton et gousset en cuir.

A.B.E.

60 / 80 €

94



Sabre d'officier d'infanterie modèle 1845.

Poignée en corne avec filigrane. Monture en laiton, garde à une branche, en partie ajourée.

Lame cintrée, à pans creux et gouttière signée sur le dos "Manufre de Klingenthal Coulaux Ainé & Cie" (piqûres à la pointe).

Fourreau en cuir verni à trois garnitures en laiton. Dard en fer.

Longueur : 93 cm.

A.B.E.

150 / 250 €

95



Sabre ottoman yatagan.

Poignée à plaquettes de corne à trois rivures en laiton (usures et petits accidents). Lame yatagan à talon en laiton estampé.

Fourreau en bois avec deux garnitures en laiton estampé, avec un bracelet de port en cuir.

Longueur : 80 cm.

A.B.E.

150 / 200 €

96



Sabre d'officier d'infanterie modèle 1845.

Poignée en corne avec restes de filigrane. Monture en laiton poinçonnée "AB", garde à une branche, en partie ajourée

Lame cintrée, à pans creux et gouttière signée sur le dos "Manufre de Klingenthal Coulaux Ainé & Cie", poinçonnée au talon.

Fourreau en cuir verni à trois garnitures en laiton. Dard en fer.

Longueur : 94 cm.

A.B.E.

150 / 200 €

97



Sabre d'officier de cavalerie légère modèle à la chasseur.

Poignée en galuchat avec filigrane. Garde à trois branches.

Lame courbe gravée, dorée et bleuie au tiers.

Fourreau en métal à deux bracelets en laiton (manque un anneau).

A.B.E. Vers 1850 (oxydation).

200 / 300 €

98



Ensemble de quatre pièces pour nécessaire de chasse. Manches en andouiller :

- Couteau et fourchette à trois dents à servir.
 - Fusil à aiguiser.
 - Couteau de table.
- XIXe siècle.

100 / 150 €

99



Couteau malais.

Poignée en ivoirine sculptée d'une divinité et de végétaux.

Monture en métal argenté.

Lame courbe à dos plat, dentelée au talon.

Fourreau en cuir.

B.E. XIXe siècle.

80 / 120 €

100



Deux baïonnettes à douille :

a-Modèle 1822.

B-Modèle 1847.

40 / 60 €

101



Baïonnette modèle 1842.

Poignée en laiton. Garde et fourreau en fer. Lame avec marquage.

B.E.

80 / 120 €

102



Glaive de cantinière.
Monture en bronze. Garde à deux quillons ronds. Lame à double pans creux.
Fourreau en cuir à deux garnitures en laiton.
A.B.E. Vers 1850-1860.

60 / 80 €

103



Sabre d'officier d'infanterie modèle 1855. Poignée en corne (manque le filigrane). Monture en laiton argenté. Garde à une branche et coquille à jours. Lame cintrée à dos arrondi.
T.B.E. S.F.

200 / 300 €

104



Sabre d'officier d'infanterie.
Poignée en corne avec filigrane. Monture en laiton ciselé type 1855.
Lame courbe. Fourreau en métal à deux bracelets.
B.E.

150 / 200 €

105



Ensemble de campagne :
-Sabre d'adjudant modèle 1855.
Poignée en corne avec filigrane. Monture en laiton doré, ciselé.
Garde à une branche. Lame à dos rond. Fourreau en métal à deux bracelets.
On y joint son ceinturon en cuir avec boucle en laiton et un étui à revolver.
-Sacoche en cuir avec tabatière, toupie à couture et une canne à pommeau en corne.
Bon état d'usage.

200 / 300 €

106



Grand couteau pliant corse.

Poignée à plaquettes d'os, décorée de feuillages et d'une tête de maure sur "Corsica". Monture en fer. Lame marquée à l'acide "Ché la mia ferita lia mortae" sur une face ; sur l'autre face "Vendetta corse".

Longueur fermé : 28 cm. Longueur ouvert : 52 cm.

B.E. Fin du XIXe siècle.

400 / 500 €

107



Épée de médecin.

Fusée filigranée. Monture en laiton. Clavier au caducée. Contre clavier à pompe.

Lame droite à gouttière centrale. Fourreau en cuir, (cassure), à deux garnitures en laiton doré.

A.B.E. IIIe République.

150 / 200 €

108



Épée de sous-officier.

Fusée et monture en bronze. Clavier au faisceau de licteur. Lame droite à deux pans creux. Fourreau en métal à deux garnitures en laiton.

E.M. IIIe République.

80 / 120 €

109



Sabre d'officier d'infanterie.

Poignée en corne. Monture en bronze ciselé. Lame 1882. Fourreau nickelé.

A.B.E. 1ère Guerre Mondiale.

80 / 120 €

110



Épée de sous-officier d'infanterie.
Fusée filigranée (accident). Monture en laiton. Garde à une
branche.
Clavier à la grenade. lame droite. Fourreau en métal à un bracelet.
A.B.E. Époque IIIe République.

100 / 150 €

111



Épée de sous-officier d'infanterie.
Fusée filigranée. Monture en laiton. Garde à une branche. Clavier à
la grenade. lame droite.
B.E. S.F. IIIe République.

100 / 150 €

112



Sabre d'officier de cavalerie légère.
Poignée en corne avec filigrane. Monture en laiton ciselé.
Lame courbe. Fourreau en métal (oxydation).
E.M. XIXe siècle.

100 / 150 €

113



Épée de sous-officier du service de santé.
Fusée filigranée. Monture en laiton doré. Garde à une branche.
Clavier au caducée.
Contre clavier à pompe. lame à double gouttières. Fourreau en fer à
un bracelet.
A.B.E. IIIe République.

150 / 200 €

114



Épée d'officier des poudres et salpêtres à ciselure.
Fusée en corne. Monture en laiton ciselé. Garde à une branche.
Contre clavier à pompe. Clavier ciselé au motif ailé sur faisceau de drapeaux.
Lame droite à arête médiane. Fourreau en fer (oxydation), avec dragonne.
A.B.E. IIIe République.

200 / 250 €

115



Épée d'officier.
Fusée à plaquettes de nacre rainurée. Monture en laiton ciselé, doré, à décor de feuillages. Lame triangulaire gravée, dorée et bleuie au tiers.
Fourreau en cuir à deux garnitures en laiton gravé.
B.E. IIIe République.

200 / 300 €

116



Sabre d'officier modèle 1896.
Poignée en corne avec filigrane. Monture en laiton ciselé.
Lame courbe. Fourreau en métal recouvert de l'étui de campagne en toile.
A.B.E. 1ère Guerre Mondiale.

150 / 250 €

117



Sabre d'officier d'infanterie modèle 1923.
Poignée en corne avec filigrane. Monture en laiton ciselé. Lame droite.
Fourreau nickelé (forte oxydation).
E.M.

100 / 150 €

118



Petite dague de ceinture dite "Miséricorde".
Poignée en cervidé. Monture en métal argenté. lame à arête médiane.

Fourreau en cuir à deux garnitures argentées.

A.B.E. Vers 1880-1900.

100 / 120 €

119



Sabre de cavalerie britannique.

Poignée recouverte de galuchat avec filigrane. Monture en fer.
Garde ciselée, ajourée.

Lame courbe à dos plat. Fourreau en métal à deux bracelets.

B.E. Vers 1900.

200 / 250 €

120



Sabre d'officier de cavalerie légère.

Poignée en corne avec filigrane. Monture en laiton à quatre branches.

Lame cintrée. Fourreau en métal à un bracelet.

A.B.E. Vers 1900.

150 / 200 €

121



Sabre d'officier d'infanterie.

Monture de 1845 avec lame modèle 1882.

Poignée en corne. Monture en bronze ciselé. Fourreau nickelé.

A.B.E. 1ère Guerre Mondiale.

80 / 120 €

122



Épée de templier US.
Fusée en ivoire gravé (fêlure). Monture en métal doré et argenté.
Garde à deux quillons droits.
Lame droite gravée aux 2/3 sur les deux faces avec nom du templier.
Fourreau en métal nickelé à trois garnitures à décor de templiers, croix et trophées d'armes.
A.B.E. Vers 1900.

300 / 350 €

123



Sabre chinois.
Poignée en ivoire sculpté. Monture en fer. Garde à une branche.
Lame oxydée. Fourreau en bois à trois garnitures.
A.B.E. XIXe siècle.

250 / 350 €

124



Sabre d'officier d'infanterie
Poignée en galuchat avec filigrane. Garde à cinq branches et demie
ciselée.
Lame gravée au tiers. Fourreau en métal recouvert de cuir.
A.B.E. 1ère Guerre Mondiale.

250 / 350 €

125



Sabre de cavalerie US modèle 1913 "The Patton Saber".
Poignée quadrillée. Monture en fer. Garde à coquille.
Lame droite. Fourreau en métal à deux anneaux fixes. Étui de
campagne en toile.

200 / 250 €

126



Poignard d'officier de l'armée de l'air modèle 1934.
Poignée en plastique ABS blanc. Lame droite.
Fourreau recouvert de cuir bleu avec ses deux suspentes en cuir bleu et sa dragonne.
Dans sa boîte d'origine.
T.B.E.

200 / 250 €

127



Poignard de sous-officier de l'armée de l'air modèle 1934.
Monture en métal doré. Poignée en bakélite bleue. Lame à arête médiane.
Fourreau recouvert de cuir à trois garnitures, une suspente et dragonne.
B.E.

150 / 200 €

128



Long et large fer de lance africain à arête médiane.
Sur douille ronde en fer forgé orné de pièces en laiton.
B.E. XIXe siècle.

60 / 80 €

129



Sabre marocain dit Nimcha.
Poignée en corne. Monture en fer.
Garde à une branche et trois quillons courbés vers la pointe. Courte lame cintrée.
E.M. S.F. XIXe siècle.

80 / 100 €

130



Long Chriss Malais.
Poignée en bois tigré travaillé à facettes. Virole en laiton ciselé, ornée de pierreries.
Longue lame droite en acier pamor, élargie et ajourée au talon.
Fourreau en bois clair tigré.
B.E. XIXe siècle.

200 / 250 €

131



Sabre d'officier d'infanterie modèle 1882.
Poignée en corne avec filigrane. Monture nickelée, garde à quatre branches. Lame réglementaire de Châtellerauld datée Mars 1889, poinçonnée au talon.
Longueur : 98 cm.
A.B.E. S.F.

60 / 80 €

132



Sabre d'officier d'infanterie modèle 1882.
Poignée en corne (petit éclat) avec filigrane. Monture nickelée poinçonnée "ED LAFLEUR PARIS", calotte monogrammée, garde à quatre branches. Lame droite à gouttière, signée "Coulaux & Cie Klingenthal"
Longueur : 98 cm.
A.B.E. S.F.

60 / 80 €

133



SUEDE
Baïonnette modèle 1896.
Poignée quadrillée et croisière bronzée, poinçonnée. Lame à gouttière poinçonnée à l'ancre. Fourreau en tôle.
Longueur : 32 cm.
B.E.

80 / 100 €

134



Crucifix couteau-poignard.
Poignée en bois laqué noir.
Christ et garnitures en métal blanc.
Pommeau en bronze.
Lame poinçonnée "MF" avec devise "Senior Defenderme".
Fourreau en cuir à deux garnitures.
B.E. XXe siècle. Fabrication artisanale.
Longueur : 25 cm environ.

250 / 300 €

135



Baïonnette poignard USM4.
Poignée à rondelles de cuir. Monture en fer. Croisière frappée sur le dessous "USM4 Camillus". Lame à contre tranchant
Fourreau à chape marquée USM8 BM Co. Porte fourreau en toile.
Longueur : 29 cm.
On y joint une baïonnette artisanale de type US, transformée en poignard.
Longueur : 34 cm.

200 / 300 €

136



Poignard. Poignée à plaquettes de bois. Monture en acier poli glacé.
Lame à gouttière centrale.
B.E. S.F. XXe siècle.

50 / 60 €

137



Poignard de sous-officier de l'armée de l'Air modèle 1934.
Fusée en bakélite bleue. Monture dorée. Lame non marquée.
Fourreau recouvert de cuir bleu à trois garnitures dorées.
Avec dragonne en passementerie.
A.B.E.

100 / 150 €

138



Deux glaives de cérémonie chinois jumelés.
Poignées à plaquettes de corne et bois. Montures en bronze.
Présentés dans un fourreau en bois recouvert de galuchat, à garnitures en laiton.
XXe siècle.

100 / 150 €

139



Deux poignards marocains dits Koumya.
Poignées en os. Montures et fourreaux en cuivre ciselé. Lames courbes.

60 / 80 €

-140



Pistolet d'arçon à silex.
Canon rond à méplat sur le dessus et au tonnerre.
Platine à corps plat avec reste de signature. Chien à corps rond.
Garnitures en laiton découpées.
Pommeaux à longues oreilles au masque grimaçant. Monture en noyer.
Crosse à long fût avec pièce de pouce. Baguette en bois.
E.M. Vers 1730. (composite, pontet postérieur, enture au fût).

300 / 400 €

141



Long pistolet d'arçon à silex.
Canon rond à pans au tonnerre, légèrement tromblonné à la bouche.
Platine poinçonnée de Saint Etienne et chien à corps plats.
Bassinnet à pans en fer à grand pare-étincelles.
Garnitures en fer découpées. Pommeau à longues oreilles.
Crosse en noyer à long fût, ornée d'une pièce de pouce losangique.
Baguette en bois à pastille en fer.
A.B.E. d'usage. Vers 1740-1750 (enture ancienne au fût, chien postérieur).

800 / 1000 €

141.2



Pistolet de maréchaussée modèle 1780.

Canon rond à méplats au tonnerre. Platine signée "Manufacture de Charleville" et chien à corps plats. Bassinet en fer à pans. Garnitures en fer découpé. Crosse en noyer. Baguette en fer. A.B.E. (petites piqûres).

400 / 500 €

142



Pistolet d'arçon modèle 1777 à silex.

Canon rond, à pans au tonnerre, avec poinçons et frappé "RF". Coffre en bronze poinçonné "J" sous couronne et gravé "St Etienne". Garnitures en laiton. Baguette en fer. Crosse en noyer. A.B.E.

400 / 500 €

143



Fusil de chasse à silex, un coup, transformé à percussion.

Canon rond, à pans au tonnerre. Platine et chien à corps plat. Garnitures en fer et laiton découpé avec traces de gravures. Crosse en noyer, à joue. Baguette en fer à embout laiton. Longueur : 109 cm.

Dans l'état, accidents et manques. Vers 1780.

100 / 150 €

144



Pistolet d'arçon à silex.

Canon rond à méplats, rainuré au tonnerre. Platine et chien col de cygne à corps plats, ciselés de rinceaux feuillagés. Bassinet en fer à pans.

Garnitures en bronze, ciselées à décor d'un cavalier, rinceaux, feuillage et chiens attaquant un sanglier sur la contre platine. Pommeau à longues oreilles au masque grimaçant.

Crosse en noyer avec pièce de pouce ciselée à l'aigle bicéphale.

A.B.E. Fin du XVIIIe siècle (accident mécanique, canon raccourci, manque la baguette).

400 / 500 €

145



Pistolet d'arçon à silex modèle 1763, fabrication révolutionnaire. Canon rond à méplat au tonnerre. Queue de culasse marquée "M 1763".

Platine signée "Gosuin à Charleville" et poinçonnée "EMN" et chien à corps plats. Bassinet à pans en fer. Garnitures et baguette en fer. Crosse en noyer ciré avec traces de marquage. E.M. Époque révolutionnaire (piqûres uniformes). Longueur canon : 23 cm. Longueur totale : 41 cm.

600 / 800 €

145.2



Pistolet d'arçon à silex transformé à percussion, d'officier. Canon rond à méplats sur le dessus et au tonnerre. Platine en bronze à corps plat. Chien à corps plat. Garnitures en laiton, découpées et ciselées. Crosse à long fût en noyer en partie sculptée. Embout de fût et pièce de pouce en corne.

A.B.E. Autriche. Vers 1760-1780.

200 / 300 €

145.3



Pistolet à silex de carrosse, transformé à percussion.

Canon rond, tromblonné à la bouche, à pans, rainuré au tonnerre. Platine et chien à corps ronds. Garnitures en fer uni, découpées. Baguette en fer. Crosse en noyer avec incrustations de fil d'argent. A.B.E. Vers 1780.

200 / 300 €

145.4



Pistolet à coffre à silex.

Canon à pans et coffre gravé. Sécurité à l'arrière du chien. Poinçonné de Liège. Baguette et pontet en fer. Crosse en noyer en partie quadrillée, sculptée et ornée de clous d'argent (fortes usures). A.B.E. Vers 1800.

200 / 300 €

146

Carabine de cavalerie modèle An XII.
Canon à pans, rayé légèrement tromblonné à la bouche, poinçonné au tonnerre.
Platine signée "Manufre à Versailles", à corps plat et chien col de cygne à corps rond.
Bassinnet en laiton à petit pare étincelles. Garnitures en laiton découpé.
Crosse à joue en noyer. Baguette en fer.
B.E.
Longueur canon : 41 cm. Longueur totale : 78 cm.

1200 / 1400 €**147**

Pistolet d'arçon à silex modèle An XIII.
Canon rond à pans au tonnerre, daté "1815". Queue de culasse "Mle An 13".
Platine gravée "Maubeuge Manufre Impale". Garnitures en laiton poinçonné.
Baguette en fer. Crosse en noyer.
A.B.E. (piqûres).

500 / 600 €**147.2**

Pistolet de cavalerie à silex modèle An XIII.
Canon rond à pans au tonnerre, daté "1809" et "M An 13" sur la queue de culasse.
Platine signée "Maubeuge Manufre". Bassinet en laiton.
Garnitures en laiton poinçonnées.
Crosse en noyer poinçonnée. Bride de crosse et baguette en fer.
A.B.E.

600 / 800 €**148**

Tromblon à silex à baïonnette, britannique.
Canon rond, tromblonné, à bourrelet à la bouche, gravé "DUBLIN", frappé postérieurement "DC 6143", avec baïonnette lançant avec bouton de libération à la queue de culasse. Platine signée "M. DERMOT" et chien à corps plat. Crosse en noyer verni.
Longueur canon : 35 cm.
Longueur totale : 73 cm.
A.B.E. (Le chien n'accroche pas).

500 / 800 €

149



Pistolet d'arçon d'officier modèle 1816, à silex transformé à percussion. Canon rond à pans au tonnerre. Platine (peau d'orange). Chien à corps rond. Garnitures en laiton. Baguette en fer. Crosse en noyer quadrillé (cassure recollée).

A.B.E.

300 / 400 €

150



Pistolet d'arçon à silex modèle 1822.

Canon rond à pans au tonnerre daté et poinçonné.

Queue de culasse gravée "Mle 1822".

Platine signée "Mre Rle de Maubeuge".

Bassinnet en laiton à grand pare-étincelles. Batterie à retroussis.

Chien à corps rond.

Garnitures en laiton poinçonné. Crosse en noyer verni. Baguette et anneau de crosse en fer.

B.E.

Longueur canon : 20 cm. Longueur totale : 35 cm.

800 / 1000 €

151



Pistolet de gendarmerie troupe, à silex transformé à percussion du type 1816/1822T.

Canon rond, à pans au tonnerre, frappé "SG 1851" et poinçonné.

Platine gravée "Manufre de Torino". Garnitures en laiton poinçonnées. Baguette en fer. Crosse en noyer verni (fêlure à la crosse).

A.B.E.

200 / 300 €

152



Pistolet d'arçon modèle 1822 T bis.

Canon rond à pans au tonnerre daté "1825", matriculé et poinçonné.

Platine gravée "Mre Rle de Mutzig". Garnitures en laiton poinçonné.

Crosse en noyer matriculée. Baguette en fer.

350 / 450 €



153

Paire de pistolets à percussion du modèle 1833 d'officier, de fabrication civile.

Canons à pans, damas, à rayures cheveux, de couleur tabac. Platines arrières. Pontets repose doigts. Bagues en fer.

Avec accessoires dans les crosses.

B.E. Vers 1835-1840.

Dans un coffret postérieur avec accessoires : tournevis, poire à poudre, démonte ressort, boîte à capsules, baguette de nettoyage, maillet, moule à balles, clé.

27 x 41,5 x 6 cm.

1000 / 1200 €



153.2

Pistolet d'arçon à percussion d'officier.

Canon rond, rayé, à pans, de fort calibre (17,8 mm). Queue de culasse, platine arrière et chien gravés de rinceaux feuillagés.

Garnitures en maillechort gravées en suite. Pommeau à portière.

Pontet repose doigt. Crosse à fût court en noyer en partie quadrillé, avec pièce de pouce. Baguette en fer.

B.E. Vers 1840.

400 / 500 €



153.3

Paire de pistolets de gendarmerie modèle 1842 troupe.

Canons ronds, à pans aux tonnerres. Platines arrières signées "M.F. Bellot", à corps plats, chiens à corps ronds. Garnitures et baguettes en fer. Crosses en noyer clair verni.

B.E.

Armes fabriquées sur commande, bien au modèle, mais sans poinçon.

400 / 600 €



154

Fusil à percussion de dragon type 1842 modifié pour la chasse.

Canon rond à pans au tonnerre. Queue de culasse vierge avec cran de mire. Platine arrière à corps plat et chien à corps rond.

Garnitures en laiton et fer poinçonné.

Crosse en noyer sculpté au col d'un serpent, plaqué de bois clair sur la crosse d'une grenouille et sur le fût d'un serpent.

Petits accidents et usures.

Longueur : 131 cm.

A.B.E.

150 / 250 €

155



Paire de pistolets à coffre à percussion.

Canons ronds à balles forcées. Coffres gravés signés "Rainkin à Paris".

Pontets en fer gravé. Crosses en noyer verni à joues plates.

B.E. Vers 1840-1850.

Dans un coffret postérieur avec accessoires : moule à balles, boîte à capsules, poire à poudre, balles en plomb, clé.

28 x 19 x 5 cm.

500 / 600 €

156



Cassette nécessaire de pistolets,

Couvercle décoré d'incrustation de fil et d'un cartouche découpé en laiton. Gainé de velours bleu en forme, signé dans le couvercle à l'or "FRANCIS MARQUIS BOULEVARD DES ITALIENS 2 A PARIS", il contient :

-Paire de pistolets d'officier. Canons à pans, à arêtes cannelés, rayés, et bleuis, poinçonnés de Liège. Tonnerres numérotés "1" et "3, crans de mire et queues de culasse trempées gris. Platines à corps plats, chiens à corps rond, pontets repose

doit et calottes trempés gris gravés de motifs rocaille. Crosses en noyer sculpté.

Baguettes en fer.

Longueur : 34 cm.

-Et ses accessoires : deux baguettes de bourrage et de nettoyage, tournevis démonte cheminée, moule à balle coupe jet (petit accident au gainage), boîte à capsules et poire à poudre en cuivre et laiton, à ressort bleui.

Avec sa clé.

30 x 23 x 7 cm. Petites usures au coffret. B.E. Vers 1850

1500 / 2500 €

157



Revolver Devisme à percussion modèle 1854, six coups, calibre 11 mm.

Canon à pans rayé signé sur le dessus "Devisme à Paris". Carcasse numérotée "996". Plaquettes de crosse en noyer quadrillé ciré.

B.E.

1000 / 1200 €

158



Fort pistolet à percussion de tir ou de chasse.

Lourd canon rond, rayé, ruban, damas, de fort calibre, 12 mm (environ), point de mire en argent. Queue de culasse gravée, découpée. Chien et platine signée "LP Boitard à Saint Etienne",

à corps arrondis, finement gravée de rinceaux feuillagés. Pontet

repose-doigt. Garnitures en fer, découpées, gravées en suite. Toutes vis guillochées. Crosse en noyer sculptée vernie. Calotte à bouchon

et anneau à vis pour le logement des balles de plomb. Baguette en fer à embout en laiton.

B.E. Vers 1855-1865

300 / 400 €

159



Pistolet Sharps modèle 1858.
Bloc de quatre canons calibre 22. Carcasse en bronze avec marquage.
Plaquettes de crosse sculptées.
B.E.
Dans un coffret postérieur avec clé.

500 / 600 €

160



Revolver Remington à percussion modèle 1858 New Model, six coups, calibre 44.
Canon à pans avec restes de marquage. Carcasse fermée. Pontet en laiton.
Plaquettes de crosse en noyer verni.
A.B.E. (piqûres). N°139542.
Dans un coffret postérieur avec accessoires : poire à poudre, moule à balles, boîte à capsules, baguette de nettoyage, huilier, deux cheminées, étui en cuir et clé.
19,5 x 45,5 x 8 cm.

600 / 800 €

161



Revolver de type Smith & Wesson n°3, six coups calibre 44 ou 11 mm.
Canon rond avec bande sur le dessus. Carcasse ouvrante par une languette en haut du cadre, extracteur en étoile. Chien et détente bleuis. Vis guillochés. Pontet repose doigt. Plaquettes de crosse en bois de cerf.
Longueur : 32 cm.
A.B.E. Fabrication attribuée à Liège, fin du XIXe siècle.
Rayures présentes, usées.

500 / 600 €

162



Revolver d'ordonnance modèle 1873, six coups, calibre 11 mm 73, double action.
Canon rond, à pans au tonnerre daté S 1880. Carcasse frappée "Mre d'Armes St Etienne". L'ensemble au même matricule "H22166".
Rayures présentes.
Longueur : 24 cm.
A.B.E.

400 / 600 €

163



Fusil de chasse à broche, deux coups, calibre 16.
Canons en table, bronzés. Platines arrières avec restes de signature
"LELO (...à A TOURS" et bascule ciselées
Garnitures en fer ciselés en suite. Crosse en noyer.
Longueur : 115 cm.
A.B.E. (Piqûres)

80 / 120 €

164



Fusil de chasse à silex, deux coups, par "Dauphin à Canthal"
Longs canons ronds, à méplats aux tonnerres. Platines signées
"DAUPHIN A CANTHAL" et chiens à corps plats gravés de
rocaille. Garnitures en fer, gravé de motifs rocaille.
Crosse en noyer. Baguette en fer.
E.M. (Enture sous la platine, accident mécanique). Vers 1760
Longueur : 141 cm.

150 / 200 €

165



Épée d'officier.
Fusée à plaquettes de nacre rainurée (accidents à une) orné sur
l'avvers d'un médaillon en laiton doré représentant Athéna en pied.
Monture en laiton doré, garde à une branche et clavier orné d'une
allégorie de la Justice, alanguie. Lame à dos plat et pans creux,
gravée au tiers, avec restes d'or.
Fourreau en cuir (cassures) à deux garnitures en laiton.
Longueur : 97 cm.
A.B.E. Époque Restauration.

100 / 150 €

-166



Pistolet à silex d'officier de cavalerie anglais.
Canon à pans.
Platine et chien col de cygne à corps plats, gravée de feuillages ainsi
que la batterie.
Bassinets en fer à grand pare-étincelles.
Garnitures en fer uni découpées. Baguette en fer montée sur étrier.
Crosse en noyer verni quadrillée, à long fût.
A.B.E. Angleterre, probablement pour les Indes.

350 / 450 €

167



Longue paire de pistolets à silex pour l'Orient. Canons ronds ciselés de trophées aux tonnerres. Platines et chiens col de cygne à corps ronds. Garnitures en bronze ciselé en relief. Crosses en noyer en partie sculpté à décor incrusté de fils d'argent et pièces de pouce en laiton. Baguettes en bois et embouts de fûts en corne.

A.B.E. Turquie, milieu XIXe siècle. (petits accidents et manque de bois).

Présentée dans une boîte ornée d'incrustations de fleurs et fils d'argent, gainée de velours vert, avec accessoires rapportés.

60 x 31 x 11 cm

1000 / 1500 €

168



Boîte de deux revolvers à broche :

a-Revolver à broche Lefauchaux type 1858, six coups, calibre 12 mm.

Canon rond rayé. Carcasse ouverte, frappée "LF 110820".

Plaquettes de crosse en noyer ciré.

B.E.

b-Revolver à broche Lefauchaux de luxe, six coups, calibre 7 mm.

Canon rond n°11695. Barillet et carcasse gravés de rinceaux. Chien sans crête, détente pliante. Baguette en fer.

Plaquettes de crosse en noyer verni. Étui en cuir.

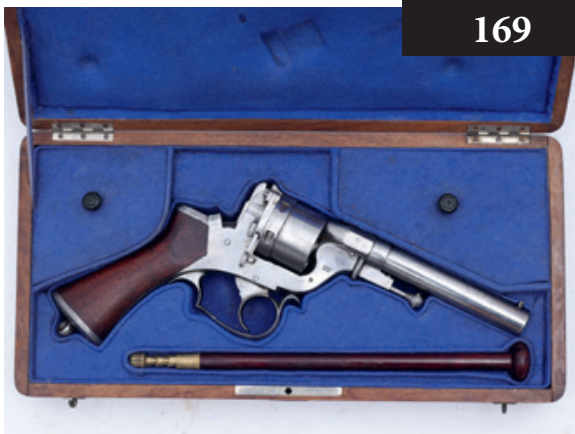
A.B.E. (taches, petites piqûres).

Dans un coffret postérieur gainé de feutre rouge, avec accessoires : baguette de nettoyage, deux boîtes à munitions d'époque, huilier, dosette, tournevis, écouvillon, clé.

Dim. : 23 x 41,5 x 8 cm.

600 / 800 €

169



Revolver à système Perrin 1er modèle, six coups, calibre 11 mm DA.

Canon rond. Chien sans crête. Carcasse ouverte frappée "Perrin breveté n°565".

Crosse en noyer ciré.

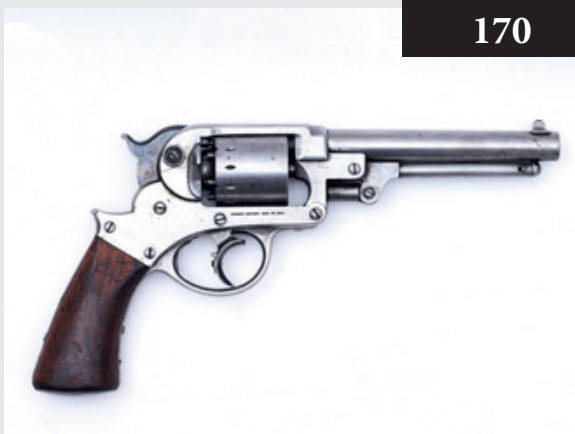
B.E. Vers 1860.

Dans un coffret postérieur gainé de feutre bleu. Avec baguette, tournevis, clé et deux cartouches d'époque (rare).

17 x 35,5 x 6,5 cm.

600 / 800 €

170



Revolver Starr Army DA modèle 1858, six coups, calibre 44.

Canon rond de 154 mm. Carcasse avec beaux marquage.

Plaquettes de crosse en noyer ciré.

B.E. (crête de chien légèrement raccourcie).

N°14345.

800 / 1000 €

-171



Revolver Smith & Wesson n°3 American SA second model, à percussion centrale, six coups, calibre 44 simple action.
Canon rond de 8", rayé, avec bande gravée "SMITH & WESSON SPRINGFIELD MASS USA PAT JULY 10-60 - JAN 17 FEB 17 - JULY 11-65 - AUG 24-69" et belles rayures.
Plaquettes de crosse en noyer verni.
B.E. Finition bleui patiné (infimes piqûres).
N°20590.

1500 / 1800 €

-172



Revolver Smith & Wesson n°3 New Model, à percussion centrale, six coups, calibre 44 SW Russian, single action.
Canon rond. Bande avec marquage "SMITH & WESSON SPRINGFIELD MASS USA PATd JANV 17-24-65-JULY 11-65-AUG 24-69-APR 20-75-FEB 20-DEC 18-1877 REISSUE JULY 25-1871".
Plaquettes de crosse en nacre.
B.E. Finition bleue.
N°20388

1500 / 2500 €

173



Deux revolvers US :
a-Revolver Smith & Wesson n°2 Army, six coups, calibre 32 annulaire.
Canon à pans avec marquage sur la bande. Détente éperon.
Plaquettes de crosse en noyer verni.
A.B.E. Vers 1861-1874.
b-Revolver Smith & Wesson n°1 ? 2ème issue, sept coups, calibre 22.
Détente éperon. Carcasse argentée. Plaquettes de crosse en noyer verni.
A.B.E. Vers 1861-1865.
Réunis dans un coffret postérieur gainé de feutre bleu, avec huilier et écouvillon.
15,5 x 33 x 9 cm.

700 / 800 €

174



Revolver "Starr" modèle 1863 Army, six coups, calibre 44 SA.
Canon rond de 203 mm. Carcasse avec marquage.
Crosse en noyer avec traces de cachet US.
A.B.E. (légères piqûres par endroit).

1000 / 1200 €

175



Revolver Colt à percussion modèle 1860, six coups, calibre 44. Canon rond avec traces de marquage. Pontet en laiton. Plaquettes de crosse en noyer. N°143930. Dans un coffret postérieur chiffré "MG" sous couronne avec accessoires : poire à poudre, boîte à capsules Colt, huilier, trois cheminées, moule à balles, clé démonte cheminée, baguette et clé. 17 x 39 x 8 cm.

600 / 800 €

175.2



Pistolet Sharps à percussion annulaire, quatre coups, calibre 22. Percuteur tournant. Bloc de quatre canons superposés par deux, coulissant vers l'avant. Carcasse en bronze marquée sur une face "G. SHARPS PATENT 1859" et, sur l'autre face, "G. SHARPS & Co PHILADELPHIA PA". Détente éperon. Plaquettes de crosse en ébonite décoré de feuillage (léger éclat). A.B.E. N°459

600 / 800 €

175.3



Revolver à broche Lefauchaux type 1858, six coups, calibre 12 mm. Canon rond, rayé, à pans au tonnerre. Carcasse poinçonnée "LF" et numérotée. Baguette en fer. Plaquettes de crosse en noyer verni. Pommeau avec anneau. B.E. bleui et patiné à 80%.

500 / 600 €

175.4



Revolver Loron Baby à broche, six coups, calibre 7 mm. Canon à pans, rayé, avec cran et point de mire, signé sur le côté "Loron Breveté". Poignée à redon. Détente pliante. Plaquettes de crosse en noyer verni foncé. B.E. Finition poli blanc.

600 / 800 €



176

Paire de pistolets à coffre à percussion.
Canons ronds à balles forcées. Coffres gravés de fleurettes. Détonateurs rentrants.

Crosses en noyer noirsci sculpté.

A.B.E. Vers 1850-1860 (petites piqûres).

Dans un coffret postérieur avec accessoires : tournevis, moule à balles, boîte à capsules, poire à poudre, clé.

600 / 800 €



177

Revolver Mariette, quatre coups, à percussion, calibre 12 mm.

Faisceau de quatre canons ronds, damas.

Carcasse ronde gravée. Détonateur en anneau. Plaquettes de crosse en ébène sculpté.

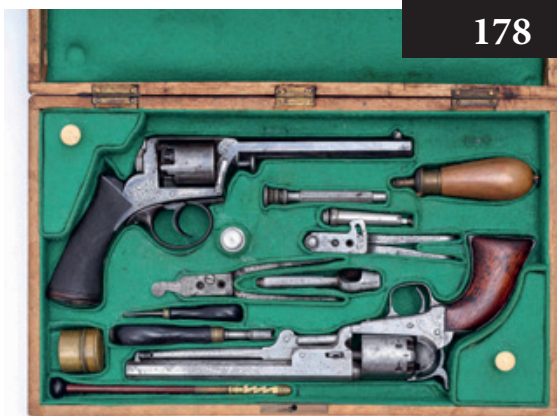
A.B.E. Vers 1850.

Dans un coffret postérieur gainé de velours bleu.

Avec accessoires : poire à poudre, huilier, boîte à capsules, moule à balles et clé.

15,5 x 22 x 8 cm.

800 / 1000 €



178

Coffret de deux revolvers à percussion :

a-Revolver Adams à percussion, cinq coups, calibre 11 mm.

Canon à pans. Carcasse fermée "Manufre de Pirlot Brothers", "By Deane Adams & Deane London". Carcasse gravée de feuillages et "Adams Patent n°9403".

Finition bronzée. Crosse en ébène quadrillé avec pièce de pouce incrustée en argent.

B.E. Vers 1850-1860.

b-Revolver Colt Navy à percussion modèle 1851, six coups, calibre 36.

Canon à pans marqué "Address Colt London". Carcasse ouverte marquée "Colt Patent".

Plaquettes de crosse en noyer verni. N°36580.

A.B.E. (petites piqûres).

Avec accessoires : bague de nettoyage, boîte à capsules, tournevis, démonte cheminée, moule à balles, huilier, poire à poudre et accessoires pour le chargement.

1200 / 1500 €



179

Revolver "Perrin" 2ème modèle, six coups, calibre 11 mm.

Canon rond. Carcasse gravée "A Vernier 10 Canebière Marseille".

Plaquettes de crosse en noyer ciré.

A.B.E. (petites piqûres).

Dans un coffret avec bague, tournevis, six munitions d'époque (rare), huilier.

14,5 x 37 x 7 cm.

600 / 800 €



180

Ensemble de quatre revolvers à broche présentés dans un coffret :
 a-Revolver Lefauchaux type 1858, six coups, calibre 12 mm.
 Canon rond rayé. Carcasse frappée "LF 11369". Pontet repose doigt.
 Plaquettes de crosse en noyer verni. Bague en fer. B.E. Vers 1860-1870.
 b-Revolver à broche Lefauchaux modèle de luxe, six coups, calibre 12 mm.
 Canon rond, rayé. Barillet, carcasse et pontet gravés de feuillages.
 Plaquettes de crosse en ivoire. Bague en fer. B.E. Vers 1870.
 c-Revolver à broche, six coups, calibre 7 mm, modèle de luxe.
 Canon à pans. Barillet et carcasse gravés de feuillages. Chien sans crête. Détente pliante. Plaquettes de crosse en noyer verni. A.B.E. Vers 1870.
 d-Revolver poivrière à broche système "Deprez", six coups, calibre 7 mm.
 Barillet et carcasse gravés de feuillages. Détente pliante.
 Plaquettes de crosse en ivoire. Bague noyée dans la crosse. B.E. Vers 1870.
 Présentés dans un coffret avec accessoires : tournevis, huilier, baguettes, munitions anciennes de divers calibres, clé.
 29 x 40 x 10 cm.

1500 / 1800 €



181

Revolver "Baby Perrin" six coups, calibre 9 mm, à percussion centrale.
 Canon rond. Carcasse gravée "Perrin Breveté", "2538". Détente pliante.
 Chien sans crête. Crosse en ronce de noyer vernie.
 T.B.E. Vers 1870.
 Dans un coffret postérieur gainé de velours bordeaux.
 Avec accessoires : deux munitions (rares), écouvillon, tournevis et clé.

600 / 800 €



182

Revolver d'ordonnance modèle 1873, six coups, calibre 11 mm 73, double action.
 Canon rond, à pans au tonnerre daté S 1886. Carcasse frappée « Mre d'Armes St Etienne ». L'ensemble au même matricule "13141" (pièces internes non examinées). Rayures présentes.
 Longueur : 24 cm.
 E.M. (Fortes oxydations).

200 / 300 €



182.2

Revolver à broche, six coups, calibre 7 mm, double action.
 Canon rond à pans au tonnerre. Carcasse ouverte et barillet ciselé de rinceaux. Plaquettes en bois noir verni.
 A.B.E. Vers 1870 (le chien n'accroche pas en simple action).

100 / 150 €

182.3



Revolver à broche système Lefauchaux, six coups, calibre 7 mm. Canon à pans. Carcasse marquée "J. Baret". Barillet uni. Détente pliante.

Baguette en fer. Plaquette de crosse en ébonite décorées. B.E. Vers 1870-1880. Finition poli blanc.

100 / 150 €

183



Revolver "Lefauchaux" modèle de luxe six coups, calibre 7 mm. Canon rond signé "Zaoué à Marseille". Barillet, carcasse ouverte, chien sans crête ; l'ensemble ciselé de feuillages.

Détente pliante. Baguette en fer. Plaquettes de crosse en noyer verni.

B.E. Vers 1870-1880.

Dans un coffret postérieur gainé de feutre vert avec accessoires : moule à balles, dosette, baguette, boîte à capsules, tournevis, munitions d'époque et clé.

15 x 25 x 5 cm.

800 / 1000 €

184



Revolver "Loron" à broche, six coups, calibre 12 mm.

Canon à pans rayé, gravé "Loron Beveté". Barillet et carcasse gravés.

Plaquettes de crosse en noyer noirci verni. Baguette en fer.

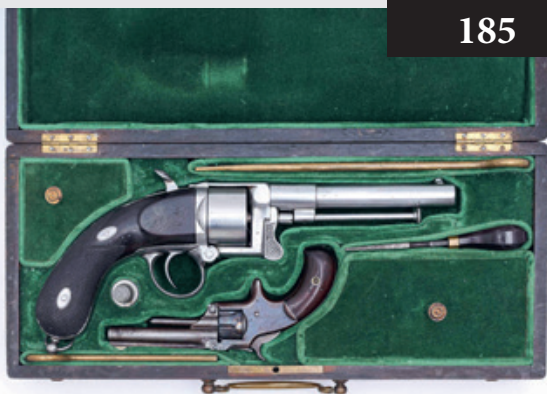
Dans son coffret en bois recouvert de cuir, gainé de feutre rouge.

Avec accessoires : tournevis, écouvillon, baguette, cartouche ancienne et clé.

A.B.E. Vers 1870-1880 (rebleui).

600 / 700 €

185



Coffret contenant deux revolvers :

a-Revolver "Devisme", six coups, calibre 11 mm.

Canon rond marqué "Devisme à Paris". Baguette en fer.

Plaquettes de crosse en bois noirci quadrillé.

B.E.

b-Revolver Smith & Wesson n°1 3ème issue, sept coups, calibre 22.

Canon rond avec marquage. Barillet évidé. Détente épéron.

Plaquettes de crosse en noyer verni.

B.E.

Dans un coffret postérieur gainé de velours vert.

Avec accessoires : deux baguettes, tournevis, huilier, une munition Devisme et clé.

A.B.E.

17 x 39 x 8,5 cm.

1200 / 1500 €

186



Revolver à broche système "Dumonthier", six coups, calibre 12 mm. Canon rond. Baguette en fer. Plaquettes de crosse en noyer verni. A.B.E. Vers 1870 (piqûres).

500 / 600 €

187



Boite de revolver et pistolet :
a-Revolver à broche système Lefauchaux, six coups, calibre 12 mm DA. Canon rond rayé et barillet uni bleui. Baguette en fer. Plaquettes de crosse en noyer verni. B.E. Vers 1870.
b-Pistolet de salon système Flobert, un coup, calibre 6 mm. Canon rond à pans au tonnerre, gravé, bleui. Pontet repose doigt. Crosse en noyer sculpté ciré. B.E. Vers 1870.
Dans un coffret postérieur avec une boîte de munitions anciennes à broche calibre 12 mm et une boîte de munitions Flobert calibre 6 mm, écouvillons, médaille de tir "Bagnerais" ornée d'une cible.

800 / 1200 €

188



Revolver à broche système "Javelle", six coups, calibre 9 mm. Canon à pans. Barillet et carcasse ciselés. Finition rebleuie. Crosse en noyer verni. A.B.E. Vers 1870.

Dans un coffret postérieur avec clé, huilier baguette et munitions anciennes.

20,5 x 26,5 x 5,5 cm.

600 / 700 €

189



Revolver Lefauchaux, six coups, calibre 5 mm. Canon à pans. Barillet et carcasse gravés. Détente pliante. Plaquettes de crosse en ivoire. Dans son étui en cuir à décor repoussé de fleurs et de feuillages, gainé à l'intérieur de cuir et de velours rouge et bordeaux. B.E. Vers 1870 (accident mécanique). Avec sept munitions anciennes.

400 / 500 €

190



Revolver Lefauchaux à broche, six coups, calibre 12 mm triple action.
Canon à pans avec marquage.
Plaquettes de crosse en ébène quadrillé. Finition bleuie.
A.B.E. Vers 1870 (légères piqûres).
Dans un coffret postérieur avec accessoires : moule à balles, tournevis, bague, boîte à capsules, boîte de munitions anciennes, huilier et clé.
19 x 32 x 9 cm.

800 / 1000 €

191



Revolver système "Lefauchaux", six coups, calibre 12 mm.
Canon à pans, rayé, signé "Labré ARQUER à Niort".
Barillet et carcasse gravés de feuillages. Pontet repose doigt.
Plaquettes de crosse en noyer verni. Bague en fer.
B.E. Vers 1870.
Dans un coffret postérieur avec tournevis, bague, huilier, boîte de munitions d'époque, clé.
18 x 34 x 7,5 cm.

800 / 1200 €

191.2



Revolver à système de sécurité incorporé dans le chien, à percussion annulaire, six coups, calibre 9 mm.
Canon à pans de 182 mm rayé (manque le cran de mire).
Carcasse ouverte gravée de rinceaux, feuillage et volatiles (faisans).
Pontet repose doigt.
Crosse en noyer choisi en partie quadrillée à deux petites joues.
Pommeau ovale.
Finition poli blanc.
A.B.E. poinçon de Liège. Fine gravure.

1000 / 1200 €

192



Revolver à broche "Francotte", six coups, calibre 12 mm.
Canon à pans. Carcasse ouverte, poinçon "A.F".
Plaquettes de crosse en noyer quadrillé verni.
B.E. Vers 1870-1880.

600 / 800 €

192.2

Fort et imposant revolver type Gasser Montenegrin, à percussion centrale, six coups, calibre 11 mm env, double action.

Canon rond rayé. Barillet lisse. Carcasse ouverte. Plaquettes de crosse en noyer ciré.

A.B.E. Finition poli blanc (traces de petites piqûres).

N°8322 sur le barillet.

600 / 800 €**192.3**

Revolver à broche six coups, calibre 9 mm double action.

Carcasse ouverte. Canon rond à pans au tonnerre. Baguette en fer. Plaquettes de crosse en noyer ciré. Calotte à anneau. Poinçon de Liège

B.E. Vers 1870-1880. Finition poli blanc.

300 / 400 €**192.4**

Revolver à broche système Lefauchaux, six coups, calibre 12 mm.

Canon rond avec bande sur le dessus. Carcasse fermée et barillet gravé. Bouclier protège broche. Plaquettes de crosse en noyer quadrillé.

B.E. Vers 1870.

400 / 500 €**193**

Carabine scolaire à verrou, calibre 12 mm.

Crosse en bois avec cachet "Andrieu X". Bretelle en cuir. Baguette en fer.

En l'état. Vers 1870-1880.

40 / 60 €

194



Revolver Bull Dog, six coups, calibre 450 DA.
Canon rond à bande sur le dessus. Carcasse fermée.
Détente sous pontet. Plaquettes de crosse en ébène quadrillé.
B.E.

200 / 250 €

195



Revolver Bull Dog, six coups, calibre 320 DA.
Canon à pans. Carcasse fermée. Barillet évidé.
Détente pliante. Plaquettes de crosse en ébène quadrillé.
B.E.

200 / 250 €

196



Revolver Galand, six coups, calibre 12 mm à percussion centrale.
Canon à pans rayé. Carcasse ouverte. Plaquettes de crosse en noyer
ciré matricule 8206.

A.B.E. Vers 1880.

Dans un coffret postérieur avec huilier, moule à balles, dosette,
bague de nettoyage, écouvillon, boîte à poudre, clé.

25,5 x 36 x 7 cm.

600 / 800 €

197



Revolver "Baby Galand", six coups, calibre 9 mm à percussion
centrale.

Canon rond rayé. Carcasse ouverte. Éjecteur à assiette par levier
pontet.

Plaquettes de crosse en noyer verni.

B.E. Vers 1880.

Dans un coffret postérieur.

Avec tournevis, bague, 9 munitions anciennes (rare) et clé.

15,5 x 23,5 x 8,5 cm.

600 / 800 €

198



Fusil Chassepot modèle 1866.

Canon rond avec hausse, gravé "Manufacture Impériale Châtellerault Mle 1866". Garnitures et baguette en fer. Crosse en noyer avec cachet. Bretelle en cuir.

B.E.

On y joint une giberne en cuir avec différents accessoires dont un moule à balles, une culasse de fusil Chassepot et trois motifs à la grenade en laiton.

400 / 600 €

199



Bel ensemble pour fusil Chassepot :

-Baïonnette Chassepot modèle 1866.

Poignée en laiton. Fourreau en métal avec ceinturon à plaque en laiton.

-Cartouchière en cuir.

-Giberne en cuir contenant un huilier et une boîte avec une cartouche papier d'origine (rare).

B.E. d'usage.

120 / 150 €

199.2



Revolver Smith & Wesson n°3 New Model, à percussion centrale, six coups, calibre 44 simple action, à percussion centrale.

Canon rond de 5?" avec rayures. Bande avec bon marquage

"SMITH & WESSON SPRINGFIELD MASS USA PATd JANV 17-24-65-JULY 11-65-AUG 24-69-APR 20-75-FEB 20-DEC 18-1877 REISSUE JULY 25-1871".

Plaquettes de crosse en ébonite avec sigle.

A.B.E. peau d'orange, remis en couleur.

N°7156 et US sur le talon de crosse.

1200 / 1500 €

199.3



Revolver Moore SA, sept coups, calibre 32 RF simple action.

Canon à pans, rayé, gravé "D. MOORE PATENT SEPT 18-1860".

Carcasse en bronze gravée de rinceaux feuillagés.

Plaquettes de crosse en noyer ciré.

A.B.E. patiné.

N°5147

600 / 800 €

199.4



Revolver Lefauchaux modèle 1870 civil allégé, à percussion centrale, six coups, calibre 11 mm marine, double action. Canon rond, rayé.

Carcasse fermée numérotée "7035", avec reste de signature "... A Paris".

Barillet évidé. Plaquettes de crosse en noyer.

B.E. Finition poli blanc.

1000 / 1200 €

200



Revolver de marine modèle 1874M.

Canon rond à pans au tonnerre, six coups, calibre 11 marine, avec matricule 1482 et gravé sur le dessus "Mle 1874.M". Carcasse fermée.

Plaquettes de crosse en noyer quadrillé.

B.E. Finition bleuie.

Dans son étui en cuir avec trois munitions d'origine.

1000 / 1200 €

201



Revolver de Gaucher système Chamelot Delvigne, six coups, calibre 11 mm DA.

Canon à pans rayé marqué "Fni par Lepage Moutier et Faure à Paris".

Plaquettes de crosse en bois noirci quadrillé.

A.B.E. Vers 1875.

Dans un coffret postérieur avec accessoires : baguette, tournevis, huilier, boîte à munitions d'époque.

600 / 800 €

201.2



Pistolet semi-automatique Gaulois n°1, huit coups, calibre 8 mm court.

Carcasse bleuie avec marquage et poinçon de la Manufacture de Saint-Etienne.

Plaquettes de paume en ébonite noir quadrillé.

Finition bleuie.

B.E.

400 / 600 €

202



Revolver Bull-Dog, six coups, calibre 320.
Détente pliante. Plaquettes de crosse en bois quadrillé (accident mécanique).
E.M. Vers 1880-1900.

80 / 100 €

203



Fusil à silex de fantasia dit Moukalah.
Platine à silex à la chenapan. Long canon rond tulipé à la bouche.
Belles garnitures en laiton et argent découpés.
E.M. Milieu du XIXe siècle.

400 / 600 €

204



Carabine de jardin Flobert, un coup, calibre 9 mm.
Crosse en noyer. Garnitures en fer.
Vers 1880-1900.

80 / 120 €

205



Fusil de chasse à broche, deux coups, calibre 16.
Canons en table, bronzés. Platines arrières et bascule gravés.
Garnitures en fer gravé en suite. Chiens à corps ronds, bronzés.
Crosse en noyer.
Longueur : 115 cm.
A.B.E.

100 / 150 €

206



Trois fusils de chasse :

- Un à percussion centrale, chiens extérieurs, calibre 12. Canons rubans damas. Crosse cassée. Dans l'état. Vers 1880.

- Un à percussion, deux coups.

Canons en table. Platines et chiens à corps plats. Garnitures en fer. Crosse en noyer. Canon à réfixer.

Longueur : 122 cm.

E.M.

- Un à percussion, un coup. Platine réglementaire à corps plat.

Chien à corps ronds. Garnitures en fer. Crosse en noyer.

150 / 200 €

207



Fusil de chasse à percussion centrale, chiens extérieurs, deux coups, calibre 12.

Canons en table, damas, bronzés patinés. Platines arrières et bascule gravés.

Garnitures en fer gravé en suite. Clé d'ouverture sous pontet.

Crosse en noyer.

Longueur : 115 cm.

A.B.E. (Trous d'insecte à la longueur) Vers 1880.

150 / 200 €

208



Maquette de mortier sur affût en bronze.

Sur socle en bois.

13 x 12,5 cm.

80 / 120 €

209



Pistolet à rouet.

Canon rond à pans au tonnerre. Platine à rouet, portant un poinçon et des fleurs de lys. Garnitures en fer et laiton. Crosse en noyer verni.

Longueur : 55 cm.

A.B.E.

100 / 150 €



210

*Ministère de la guerre, 2ème division.

Certificat manuscrit avec vignette aux "Armes de France", au nom de "Mr le général de division ROUSSEAU Antoine Alexandre, né à Paris le 17. 7bre. 1756, sont constatés dans les bureaux ainsi qu'il suit :

Caporal au 46e Rgt le 1er octobre 1735, sergent en 1779, sous-lieutenant en 1790, lieutenant en 1791, capitaine en 1792, adjudant général en l'An 2, chef de la 74e 1/2 brigade en l'An 3, chef de la 50e 1/2 brigade en l'An 11, général de brigade en l'An 11, général de division en 1811".

Suit l'énumération des campagnes de 1792 à 1814, ses blessures 1781, An 3, An 5 et enfin a obtenu un brevet de sabre d'honneur pour son action à l'affaire du 21 vendémiaire An 5.

Signé "le maréchal des logis, Baron d'Hanovre Legendre".

Biographie : ROUSSEAU Antoine Alexandre, baron (Paris, 17 septembre 1756 - Metz, 15 avril 1827), général français de la Révolution et de l'Empire. Soldat au régiment de Bretagne, participe en 1781 au siège de Port-Mahon, ainsi qu'à Mayence, à Biberach et à Fürstenberg en 1796, où il reçoit un sabre d'honneur. Nommé chef de brigade au 74ème régiment d'infanterie de ligne, 1796. Promu général de brigade, 1803. Chevalier de la Légion d'honneur, 1803, et commandeur, 1804. Empêche un débarquement des troupes anglaises à l'île de Cadzand en 1809. Baron de l'Empire et général de division, 1811, il se rallie à Napoléon Ier pendant les Cent-Jours. Admis à la retraite en 1815, quatre mois après Waterloo.

Napoléon le nommait "l'honnête Rousseaux" en raison de ses quatorze blessures.

400 / 500 €



211

VAUTHIER, d'après.

"Les généraux de la Révolution et de l'Empire"

Suite de cinq planches de gravures représentant cent portraits de généraux (du n°1 au n°100), par Bovinet

46 x 29 cm.

Encadrés sous verre.

B.E.

300 / 400 €



212

Passeport d'époque 1er Empire délivré au nom du Préfet de Police, conseiller d'État Etienne Denis Pasquier à Félix Stupfel, garçon brasseur, pour aller de Paris à Nancy.

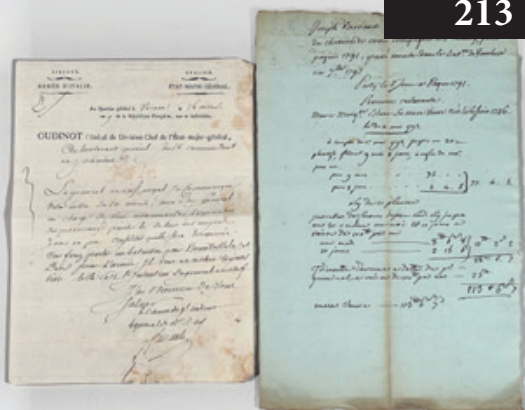
Délivré à Paris le 1er février 1812.

36 x 27 cm.

Encadré sous verre.

B.E.

100 / 150 €



213

L.S. du général Jean Baptiste Marie FRANCESCHI (1766-1813) au Lieutenant General Jean de Dieu SOULT (1769-1851)

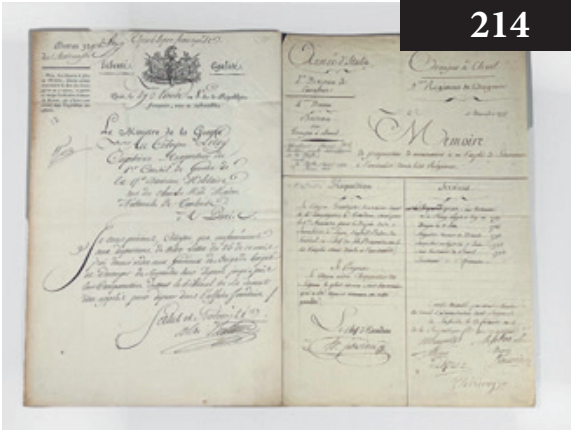
A Vérone le 16 nivôse An IX (6 janvier 1801).

Sur papier à tête du général Oudinot général de division chef de l'État-major général, et écrite "En l'absence du gal Oudinot".

On y joint un document de compte d'un soldat.

60 / 80 €

214



MARECHAUX DE FRANCE :

Deux lettres :

-P.S. d'Alexandre Berthier annonçant au capitaine Leroy, rapporteur du Conseil de guerre, qu'il a suspendu les départs des généraux Baget et Duverger en vue de leur comparution devant le tribunal dans le cadre de l'Affaire Jourdain. Le 20 nivôse An VIII (10 janvier 1800).

-P.S. du chef d'escadrons Horace Sebastiani, futur maréchal, sur une proposition de nomination du sous-lieutenant Charpentier dit Lignan comme lieutenant au 9ème régiment de dragons. Fait le 16 frimaire An VI (6 décembre 1797)

150 / 200 €

215



* Annuaire militaire 1842 de l'état militaire de France pour l'an 1842.

“Sur les documens du ministère de la guerre avec autorisation du roi”.

Paris, chez P. Bertrand Libraire rue Saint André des Arts n°88. Belle vignette “Chartre 1830”.

Volume in-8, relié maroquin rouge, dos au petit fer.

Complet de ses 730 pages.

A.B.E. (usures en bordure).

100 / 200 €

216



Réunion de vingt-cinq documents militaires dont

-L.A.S. du général Alphonse de Grouchy (1789-1864).

-Certificat de bonne conduite de l'État-Major de la Légion de St Sernin (1793) à Toulouse au nom de Pierre Donat. Avec certificat de civisme.

-Congé de la 63^e brigade. Le six prairial An Onze.

-Certificat de bonne conduite du 14ème régiment de voltigeurs de l'ex-jeune garde. Le 18 juillet 1814.

-Congé provisoire de la 15ème Légion de gendarmerie. 15 octobre 1814.

-Congé absolu du 144ème régiment d'infanterie de ligne.

-Congé absolu du 47ème régiment d'infanterie de ligne (24 aout 1814)

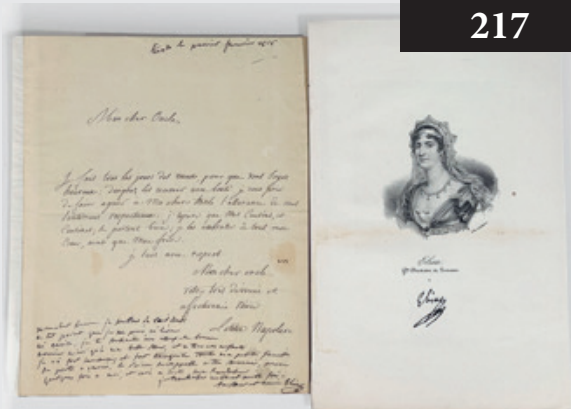
-Certificat de non-activité. Régiment d'Orléans. 7ème de ligne. Le 1er septembre 1814.

-Livret d'homme de troupe de Laurent MONQUELY de la 1ère compagnie de vétérans. Époque Monarchie de Juillet.

-Congé de libération (1850)

250 / 300 €

217



L.A.S. d'Élisa BONAPARTE (1777-1820) sœur de Napoléon, à son frère Lucien, à la suite d'une L.A.S. de sa fille, signée LETITIA NAPOLÉON (Élisa Napoléone Baciocchi)

Trieste 1er février 1818, une page. A la suite des vœux de Letitia à son oncle, Élisabeth écrit : “Mon cher Lucien je souffre de l'œil droit à tel point que je ne puis ni lire ni écrire, je te souhaite mes vœux de

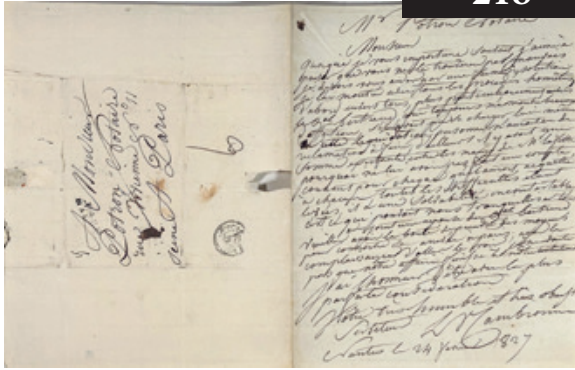
bonne année ainsi qu'à ma belle-sœur, et à tous vos enfants. Je vis fort heureuse et fort tranquille toute ma petite famille se porte à

ravir, le prince se rappelle à ton souvenir, pense quelques fois à moi, et crois à toute ma tendresse”.

On joint une gravure d'Élisa Bonaparte.

100 / 150 €

218



L.A.S. du général Pierre CAMBRONNE (1770-1842) à M. POTRON notaire à Paris.

Nantes 24 février 1827.

A propos du règlement du legs que lui avait fait Napoléon par testament. Il est question du général BERTRAND qui a toujours montre beaucoup d'affection envers Cambronne ; "s'il avait pu se charger lui-même de cette liquidation, personne n'aurait eu de réclamation à faire". Puis il parle du banquier LAFFITTE à qui on aurait dû faire un compte courant pour la somme en sa possession. Il souhaite que Potron aille voir Bertrand dès son arrivée à Paris, "je ne doute pas que notre affaire finisse à nôtre contentement"...

150 / 200 €

219



FRANCE.

Brevet "Garde Nationale de Caen élection de Monsieur MANOURY, élu au grade de 1er sous-lieutenant".

"A Caen 22 août 1834".

Signature du maire et du préfet du département.

Cachet à l'encre "Ville de Caen Calvados".

26 x 35 cm.

Encadré sous verre.

50 / 60 €

220



"ART MILITAIRE - EXERCICE et EVOLUTIONS DE L'INFANTERIE - EVOLUTIONS DE LA CAVALERIE - FORTIFICATION"

7 pages de texte et 38 planches

Reliure en papier marbré de l'époque.

48 x 28 cm.

XVIIIe siècle

150 / 200 €

221



Lot de 60 cartes postales militaires, en couleurs et noir et blanc, françaises et allemandes : uniformes, scènes de casernement, groupes, aéroplanes et divers.

40 / 60 €



222

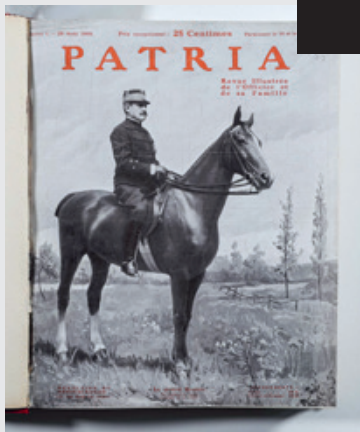
BONVOISIN Maurice dit MARS (1849-1912).

“La vie de Londres côté rians”.

Librairie Plon 1894.

Volume toilé de 32 pages représentant de multiples reproductions de dessins en couleurs et en noir et blanc.

20 / 30 €



223

Ouvrage rassemblant les numéros du journal “Patria” d’août 1905 à novembre 1906.

Volume in-folio, reliure en maroquin rouge, dos marqué et doré “Patria 1905-1906”.

Nombreuses illustrations.

En l’état.

40 / 50 €



224

Lieutenant-colonel Rousset, ancien professeur de l’école supérieure de guerre.

“Histoire de la guerre franco-allemande 1870-1871”.

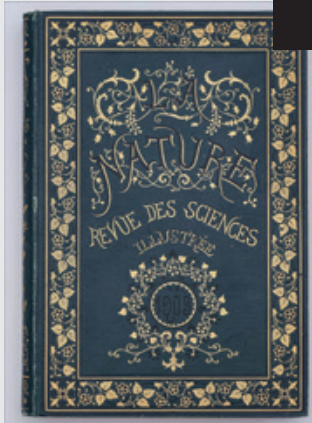
Paris Jules Tallandier éditeur.

Tomes 1 et 2, in folio, reliures en maroquin brun, dos à nerfs décorés au petit fer, nombreuses illustrations en noir et blanc et en couleurs d’après les tableaux des plus célèbres artistes contemporains. Cartes et planches hors texte.

1000 pages et 918 illustrations.

B.E.

150 / 250 €



225

“La Nature”.

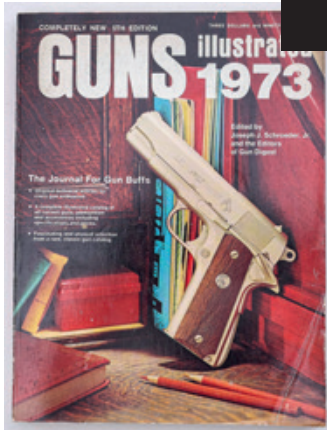
Gaston TISSANDIER fondateur 1873.

Revue des Sciences et de leurs applications aux Arts et à l’Industrie. 31ème année 1903.

Paris Masson et Cie éditeur.

Volume relié toile décorée à l’or.

10 / 20 €



226

Joseph J. Schraeder Jr. 5e édition Gun Digest.
“Guns illustrated 1973”. “The journal for gun Bwfts”.
Catalogue de 286 pages.

20 / 30 €



227

“VISIT OF THE FRENCH FLEET. August, 1905”.
London, printed by Eyre and Spottiswoode, 1905.
In-8, 8 pp. dont 4 avec rectos blancs). Veau noir, dos lisse, dentelle,
titre et armes dorées d'Édouard VIII d'Angleterre dorés. Doublure
et gardes moirées (reliure de l'éditeur)
On y joint “POSITIONS OF THE FRENCH AND BRITISH
FLEETS in the Solent from the 7th to 9th August 1905”.
London, published at the Admiralty, 1st August 1905.
Carte imprimée en couleurs in-folio (mouillures). The Solent est
le nom du bras de mer séparant l'île de WigHauteur de la Grande-
Bretagne, et où se déroula la rencontre des deux flottes.

20 / 30 €



228

RANDON Gilbert.
“La Vie de troupiér”. Charges et fantasias, à pied et à cheval. Paris,
maison Martinet, vers 1856. In-folio, percaline bordeaux, plats
ornés à froid avec titre doré, reliure passée avec dos frotté (reliure
éditeur). Recueil de 23 lithographies humoristiques.

30 / 40 €



229

“Historique des 39ème et 239ème régiment d'artillerie de
campagne. 2ème édition 1934. Tirage n°21/100. Volume relié cuir.
On y joint un lot de documentations et revues : La Giberne, Revue
de l'Avranchin, catalogue collection Delacre et catalogues divers.
12 pièces.

20 / 30 €

230



LTC Thomas M. Johnson. "Collecting the Edged Weapons of the Third Reich".

Volumes I, II et III.

Nombreuses reproductions photographiques.

Dagues, sabres, tous les marquages, les poinçons, les fabricants ...

Volume I. Broché. 343 pages, second edition, 1977.

Volume II. Relié toile. 352 pages, first edition, 1976.

Volume III. Relié toile. 362 pages, first edition, 1978.

150 / 200 €

231



Alfred REY et Louis FERON.

"Ville de Paris. Histoire des gardiens de la paix".

Paris Librairie Firmin Didot 1896.

Volume relié dos cuir, orné de 44 planches en couleurs et 266 gravures en noir et blanc.

40 / 60 €

232



Guy ARNOUX.

"French soldiers at war", le soldat français dans les guerres.

Recueil d'illustrations en rapport avec la 1ère Guerre Mondiale, 1916, Société littéraire de France.

In-4, reliure d'éditeur en percaline grise.

A.B.E. (taches et rousseurs).

10 / 20 €

233



Emile Hinzelin.

"Histoire illustrée de la guerre du droit".

Librairie Aristide Quillu à Paris 1916.

Trois volumes in-4 reliés percaline verte, titres dorés, nombreuses photos, illustrations et dépliants, en noir et blanc, et quelques-unes en couleurs.

Nombreux dépliants en fin d'ouvrage.

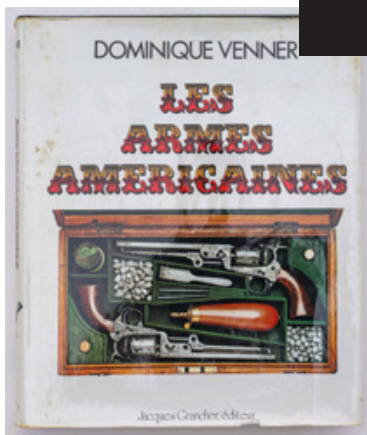
1er volume. 402 pages.

2ème volume. 356 pages.

3ème volume. 441 pages.

B.E.

150 / 200 €



234

Dominique VENNÉ.
 “Les armes américaines”.
 Granger Éditeur.
 Volume relié toile avec jaquette.

40 / 60 €



235

Revue “Cibles”.
 Ensemble de 80 revues.
 -N°557 (2016), 559, 562, 564 (2017)
 -N°566 à 592 (2019)
 -N°594 à 612 (2021)
 -N°614 à 642 (2023)
 -N°647 (x2) et n°653 (x2).

100 / 300 €



236

*Revue “Gazette des Armes”. Ensemble de 567 revues.
 -N°6 (1974) au N°385 (2007). (manque N°1 à 5, 127, 364, 384 et 386 à 391).
 -N°392 (2007) à 450 (2013).
 -N°454 à 467 (2013 -2014). (manque N°451 à 453).
 -N°469 à 495 (2014-2017). (manque N°468 et 496).
 -N°497 à 512 (2017-2018). (manque N°507).
 -N°514 à 542 (2020-2021). (manque N°513, 538 à 540)
 -N°544 et 545 (2021).
 -N°549 à 552 (2022). (manque 546, 547, 548, 551, 553, 554).
 -N°555 à 564 (2022-2023). (manque 559 et 565).
 -N°567 à 585. (manque 566, 570 et 577).
 -N°589 et 591 (2025) et N°594 (2026)

500 / 1000 €

CONDITIONS GÉNÉRALES DE VENTE

Les ventes aux enchères se font expressément au comptant. L'adjudicataire doit acquitter par lot, en sus du montant de l'enchère et des frais d'expédition éventuels, les frais et les taxes suivants : **30%** (25 % HT + TVA sauf livres 28,44% HT + TVA) pour les ventes volontaires et **14,28%** (11,90 % HT + TVA) pour les ventes judiciaires. Pour participer aux enchères en live ou déposer un ordre d'achat secret, l'enchérisseur s'engage à payer en sus des montants ci-dessus, les frais y afférent, notamment ceux d'INTERENCHÈRES LIVE (1,5 % HT + TVA au jour de la rédaction des présentes, susceptible de modifications ultérieures), ceux de DROUOT LIVE (1,5 % HT + TVA au jour de la rédaction des présentes, susceptible de modifications ultérieures), ou de DROUOT ONLINE (3% HT + TVA au jour de la rédaction des présentes, susceptible de modifications ultérieures). Pour les ventes judiciaires retransmises sur INTERENCHÈRES et DROUOT, l'enchérisseur s'engage à payer en sus des frais légaux en vigueur, les frais de service du LIVE suivants : 1,5% HT + TVA du prix d'adjudication pour les meubles, objets d'art et matériels professionnels. Pour les ventes volontaires et judiciaires de véhicules, l'enchérisseur s'engage à payer des frais de service du LIVE de 60 € HT + TVA par véhicule. La TVA sur les frais est rétrocédée à l'adjudicataire sur présentation, dans les délais légaux, des justifications d'exportation.

Aucune réclamation n'est recevable dès l'adjudication prononcée. Toutes les précisions (dimensions, poids et calibres), concernant les objets ne sont données qu'à titre indicatif et Cannes Enchères ne peut être tenu responsable des éventuelles erreurs au catalogue. Les photographies du catalogue ou présentes sur Internet n'ont pas de valeur contractuelle. Les lots sont vendus dans l'état où ils se trouvent au moment de l'adjudication.

Les cadres et encadrement avec vitre ne sont que des accessoires aux lots vendus. Aucune réclamation ne pourra être faite relativement à leurs états. Les livres sont vendus en l'état, non collationnés, sauf mention contraire. Une exposition préalable permettant aux acquéreurs de se rendre compte de l'état des livres mis en vente, il ne sera admis aucune réclamation une fois l'adjudication prononcée. Les livres et les œuvres sur papier d'une manière générale peuvent comporter des rousseurs.

Vente d'objets en ivoire : Pour une sortie de l'Union Européenne, un CITES de ré-export sera nécessaire (formalités à la charge du futur acquéreur). La délivrance d'un tel document n'est pas automatique. Pour toute réexportation, il appartiendra à l'adjudicataire de se renseigner – préalablement à son achat – auprès des douanes du pays concerné. La maison de ventes décline toute responsabilité.

Les enchérisseurs ont la possibilité, au cours de l'exposition précédant la vente, de se renseigner sur l'état des lots. Les rapports de conditions sont délivrés à titre indicatif et ne peuvent se substituer à un examen personnel des lots par les enchérisseurs.

L'adjudicataire est le plus offrant et dernier enchérisseur, et a pour obligation de remettre ses noms et adresse dès l'adjudication prononcée. La personne portant les enchères est, aux yeux de la loi et de Cannes Enchères, le seul et unique adjudicataire. Si celle-ci le fait pour le compte d'un tiers, elle agit sous sa propre responsabilité et reste seule responsable de l'acquittement du bordereau. Dès l'adjudication prononcée, les achats sont sous l'entière responsabilité de l'adjudicataire. Aucun lot n'est remis aux acquéreurs avant acquittement de l'intégralité des sommes dues.

Les lots adjugés qui n'auront pas été retirés à l'issue de la vente, seront entreposés aux frais, risques et périls de l'acheteur dans les locaux de Cannes Enchères (où ils pourront y être retirés dès le soir de la vente) où à défaut en garde-meubles en cas d'encombrement trop important. Des frais de stockage et d'enlèvement (si intervention du garde-meubles) seront facturés à l'acheteur à compter du 1er jour calendaire suivant le jour de la vente. Ces frais de gardiennage devront être payés avant de prendre livraison des biens. Le dépôt n'entraîne pas la responsabilité de Cannes Enchères, de quelque manière que ce soit, le transfert de propriété ayant eu lieu dès l'adjudication prononcée et l'adjudicataire est prié de faire assurer ses acquisitions dès l'adjudication. L'adjudicataire est par ailleurs seul responsable par la suite en cas de perte, casse ou vol de ses achats, même dans les locaux de Cannes Enchères. Cannes Enchères décline donc toute responsabilité quant aux dommages que l'objet pourra encourir, et ceci dès l'adjudication prononcée. Enfin, passé un délai de stockage de six mois, aucune réclamation ne sera recevable.

En cas de paiement par chèque, la délivrance des lots peut être reportée jusqu'à l'encaissement de celui-ci. Les acquéreurs non résidents en France ne pourront prendre livraison de leurs achats qu'après un règlement par virement ou en espèces. L'exportation de tout bien de France, et l'importation dans un autre pays, peuvent être sujettes à autorisations (certificats d'exportation, autorisations douanières). Il est de la responsabilité de l'acheteur de vérifier les autorisations requises. L'adjudicataire pourra s'acquitter par les moyens suivants :

- Par virement bancaire en €. Tous les frais et commissions bancaires demeurent à la charge exclusive de l'adjudicataire. Les paiements par virement bancaire étranger seront par ailleurs majorés des frais administratifs suivants : 10 € pour un montant égal ou inférieur à 1 000 € ; 20 € pour un montant égal ou inférieur à 5 000 € ; 50 € pour un montant égal ou inférieur à 20 000 € ; 80 € pour un montant supérieur à 20 000 €.
- En espèces en €, jusqu'à un montant égal ou inférieur à 1 000 € pour le particulier ayant son domicile fiscal en France, et pour toutes personnes agissant pour les besoins d'une activité professionnelle.
- En espèce en €, jusqu'à un montant égal ou inférieur à 15 000 € pour le particulier justifiant qu'il n'a pas son domicile fiscal en France, ou qu'il n'agit pas pour les besoins d'une activité professionnelle.
- Par chèque bancaire certifié en € avec présentation obligatoire d'une pièce d'identité en cours de validité.
- Par carte bancaire Visa ou Master Card à l'étude (pas de paiement à distance).

En cas de contestation au moment des adjudications, c'est à dire s'il est établi que deux ou plusieurs enchérisseurs ont simultanément porté une enchère, le dit objet sera immédiatement remis en adjudication. L'ordre du catalogue sera suivi. Toutefois, la Société de Vente et l'expert se réservent le droit de réunir ou de diviser des lots. Les éventuelles modifications aux conditions de vente ou aux descriptions du catalogue seront annoncées verbalement pendant la vente et notées sur le procès-verbal.

Un enchérisseur ne pouvant assister à la vente pourra remplir le formulaire d'ordre d'achat ou de demande d'enchères par téléphone joint au catalogue ou sur le site Internet Cannes Enchères. Les ordres d'achat ou enchères par téléphone sont une facilité pour les clients. Cannes Enchères ou les experts ne sont pas responsables en cas d'erreur ou omission dans l'exécution des ordres reçus, comme en cas de non exécution de ceux-ci. Pour être sûr que les ordres soient acceptés, et le nombre de lignes téléphoniques étant limité, veuillez remplir soigneusement le formulaire et nous l'adresser au moins 48 heures avant le début de la vente, par fax / courrier / mail, accompagné d'un RIB bancaire précisant les coordonnées de l'établissement bancaire et d'une copie de pièce d'identité de l'enchérisseur.

Pour une bonne organisation des ventes, les enchérisseurs sont invités à se faire connaître auprès de Cannes Enchères avant la vente, afin de permettre l'enregistrement de leurs données personnelles. Les acquéreurs potentiels devront justifier de leur identité et de leurs références bancaires. Toute personne s'étant fait enregistrer auprès de Cannes Enchères dispose d'un droit d'accès et de rectification aux données nominatives fournies à Cannes Enchères dans les conditions de la loi Informatique et Liberté du 6 janvier 1978 modifiée par la loi du 6 août 2004.

Conformément à l'article 14 de la loi n°2000-642 du 10 juillet 2000, à défaut de paiement par l'adjudicataire, après mise en demeure restée infructueuse, le bien est remis en vente à la demande du vendeur sur folle enchère de l'adjudicataire défaillant ; si le vendeur ne formule pas cette demande dans un délai de trois mois à compter de l'adjudication, la vente est résolue de plein droit, sans préjudice de dommages et intérêts dus par l'adjudicataire défaillant.

Cannes Enchères se réserve de réclamer à l'adjudicataire défaillant :

- des intérêts aux taux légal,
- le remboursement des coûts supplémentaires engagés par sa défaillance,
- le paiement du prix d'adjudication ou :
- la différence entre ce prix et le prix d'adjudication en cas de revente s'il est inférieur, ainsi que les coûts générés par les nouvelles enchères,
- la différence entre ce prix et le prix d'adjudication sur folle enchère s'il est inférieur, ainsi que les coûts générés par les nouvelles enchères.

Cannes Enchères se réserve également le droit de procéder à toute compensation avec les sommes dues par l'adjudicataire défaillant.

Cannes Enchères se réserve la possibilité d'exclure de ses ventes futures tout adjudicataire qui n'aurait pas respecté les présentes conditions générales de vente et d'achat de Cannes Enchères.

Les montres sont vendues en l'état sans révision préalable et sans garantie quant au fonctionnement du mécanisme.

Les cadrans restaurés ou repeints, constituant une mesure conservatoire et non un vice, ne seront pas signalés. L'état des bracelets ainsi que l'étanchéité des montres à fond vissé ne sont pas garantis, ainsi que l'authenticité des boucles déployantes ou des boucles à ardillons. Les dimensions des montres sont données à titre indicatif. L'absence d'indication de restauration ou d'accident n'implique nullement qu'un bijou soit exempt de défaut - Il est précisé que l'origine des pierres et la qualité (couleur et pureté des diamants) reflètent l'opinion du laboratoire qui émet le certificat. Il ne sera admis aucune réclamation si un autre laboratoire émet une opinion différente, et ne saurait engager la responsabilité du commissaire-priseur et de l'expert. Les bijoux annoncés dans notre catalogue en or jaune ou or gris sans mention de titrage sont toujours en or 18k.

Conformément à la loi, il est précisé que toutes les actions en responsabilité civile engagées à l'occasion des prises et des ventes volontaires et judiciaires de meuble aux enchères

publiques se prescrivent par cinq ans à compter de l'adjudication ou de la prise. La loi française seule régit les présentes conditions générales d'achat. Toute contestation relative à leur existence, leur validité, leur opposabilité à tout enchérisseur et acquéreur, et à leur exécution sera tranchée par le tribunal compétent du ressort de Cannes (France).

La Société de Vente décline toute responsabilité quant aux dommages que l'objet pourra encourir, et ceci dès l'adjudication prononcée.

Les enchérisseurs ont la possibilité, au cours de l'exposition précédant la vente, de se renseigner sur l'état des lots. Les rapports de conditions sont délivrés à titre indicatif et ne peuvent se substituer à un examen personnel des lots par les enchérisseurs.

Les cadres et encadrement avec vitre ne sont que des accessoires aux lots vendus. Aucune réclamation ne pourra être faite relativement à leurs états. Les livres sont vendus en l'état, non collationnés, sauf mention contraire. Une exposition préalable permettant aux acquéreurs de se rendre compte de l'état des livres mis en vente, il ne sera admis aucune réclamation une fois l'adjudication prononcée. Les livres et les œuvres sur papier d'une manière générale peuvent comporter des rousseurs.

« Prescription : Aux termes de l'article L.321-17 du Code de commerce, les actions en responsabilité civile engagées à l'occasion des prises et des ventes volontaires et judiciaires de meubles aux enchères publiques se prescrivent par cinq ans à compter de l'adjudication ou de la prise. »

* Les lots marqués d'un astérisque peuvent être vendus à titre exceptionnel et conformément aux articles L321-5 et L321-32 du code de commerce par des salariés, dirigeants ou associés de l'étude ainsi que par l'expert de la vente.

** Toutes formalités et transports demeurent à la charge exclusive de l'acquéreur et sous sa responsabilité.

Les lots non vendus doivent être retirés dans les meilleurs délais par le vendeur, au plus tard dans un délai de deux mois à compter de la dernière tentative infructueuse de vente. Passé ce délai, des frais de magasinage et d'assurance seront décomptés et Cannes Enchères ne pourra être tenue d'aucune garantie, notamment en cas de perte, casse ou vol, à l'égard du vendeur concernant ce dépôt.

« Nous vous rappelons que vous êtes responsables de toutes vos enchères placées depuis de la plateforme. Une erreur de lot ou de frappe, un animal familier qui marche sur votre clavier, un de vos enfants ou un tiers qui enchère depuis votre compte etc... ne sont pas des causes d'annulation de vos achats. À partir du moment où l'adjudication est prononcée en votre faveur, vous devenez légalement propriétaire du lot. Il n'existe pas de droit de rétractation pour les ventes aux enchères, même celles retransmises en ligne (article L221-28 Code de la consommation). »

Les conditions de vente peuvent varier. Merci de bien vouloir consulter les conditions générales d'achat et de transport qui s'appliquent à la vente qui vous intéresse disponibles sur www.cannes-encheres.com et/ou sur les catalogues de vente.

INCIDENTS DE PAIEMENT - FICHIER DES RESTRICTIONS D'ACCÈS DES VENTES AUX ENCHERES (TEMIS)

« Tout bordereau d'adjudication demeuré impayé après de CANNES ENCHERES / SCP AYAMRD DEBUSSY ou ayant fait l'objet d'un retard de paiement est susceptible d'inscription au Fichier des restrictions d'accès aux ventes aux enchères ("Fichier TEMIS") mis en œuvre par la société Commissaires-Priseurs Multimédia (CPM), société anonyme à directoire, ayant son siège social sis à (75009) Paris, 37 rue de Châteaudun, immatriculée au registre du commerce et des sociétés de Paris sous le numéro 437 868 425.

Le Fichier TEMIS peut être consulté par tous les structures de vente aux enchères opérant en France abonnées à ce service. La liste des abonnés au Service TEMIS est consultable sur le site www.interencheres.com, menu "Acheter aux enchères", rubrique "Les commissaires-priseurs".

L'inscription au Fichier TEMIS pourra avoir pour conséquence de limiter la capacité d'enchérir de l'enchérisseur auprès des Professionnels Abonnés au service TEMIS. Elle entraîne par ailleurs la suspension temporaire de l'accès au service "Live" de la plateforme www.interencheres.com gérée par CPM, conformément aux conditions générales d'utilisation de cette plateforme.

Dans le cas où un enchérisseur est inscrit au Fichier TEMIS, CANNES ENCHERES / SCP AYAMRD DEBUSSY pourra conditionner l'accès aux ventes aux enchères qu'elle organise à l'utilisation de moyens de paiement ou garanties spécifiques ou refuser temporairement la participation de l'Enchérisseur aux ventes aux enchères pour lesquelles ces garanties ne peuvent être mises en œuvre.

Les enchérisseurs souhaitent savoir s'ils font l'objet d'une inscription au Fichier TEMIS, contester leur inscription ou exercer les droits d'accès, de rectification, d'effacement, de limitation, d'opposition dont ils disposent en application de la législation applicable en matière de protection des données personnelles, peuvent adresser leurs demandes par écrit en justifiant de leur identité par la production d'une copie d'une pièce d'identité :

- Pour les inscriptions réalisées par CANNES ENCHERES / SCP AYAMRD DEBUSSY : par écrit auprès de CANNES ENCHERES / SCP AYAMRD DEBUSSY, 20 rue Jean Jaures, 06400 Cannes
- Pour les inscriptions réalisées par d'autres Professionnels Abonnés : par écrit auprès de Commissaires-Priseurs Multimédia 37 rue de Châteaudun, 75009 Paris ou par e-mail contact@temis.auction.

L'Enchérisseur dispose également du droit de saisir la Commission nationale de l'informatique et des libertés (CNIL) [3 Place de Fontenoy - TSA 80715 - 75334 PARIS CEDEX 07, www.cnil.fr] d'une réclamation concernant son inscription au Fichier TEMIS.

Pour en savoir plus sur le Fichier TEMIS, l'enchérisseur est invité à consulter nos conditions générales de ventes.

Les notifications importantes relatives aux suites de l'adjudication seront adressées à l'adresse e-mail et/ou à l'adresse postale déclarée par l'enchérisseur auprès de la structure lors de l'adjudication. L'enchérisseur doit informer CANNES ENCHERES / SCP AYAMRD DEBUSSY de tout changement concernant ses coordonnées de contact."

ENCHÈRES EN DIRECT ET ORDRE D'ACHAT SECRET VIA LES SERVICES LIVE ET ONLINE DU SITE INTERENCHERES.COM

Enchère directe. Si vous souhaitez enchérir en ligne (LIVE ou ONLINE ; en direct ou par dépôt d'ordre d'achat secret) pendant la vente, veuillez-vous inscrire sur www.interencheres.com et effectuer une empreinte carte bancaire (vos coordonnées bancaires ne nous sont pas communiquées en clair). Vous acceptez de ce fait que www.interencheres.com communique à Cannes Encheres et SCP Aymard/Debussy tous les renseignements relatifs à votre inscription ainsi que votre empreinte carte bancaire. Cannes Encheres et SCP Aymard/Debussy se réservent le droit de demander, le cas échéant, un complément d'information avant votre inscription définitive pour enchérir en ligne.

Toute enchère en ligne sera considérée comme un engagement irrévocable d'achat

ORDRE D'ACHAT SECRET.

Cannes Encheres et SCP Aymard/Debussy n'ont pas connaissance du montant maximum de vos ordres secrets déposés via www.interencheres.com. Vos enchères sont formées automatiquement et

progressivement dans la limite que vous avez fixée.

L'exécution de l'ordre s'adapte au feu des enchères en fonction des enchères en cours. Le pas d'enchère est défini par les intervalles suivants : jusqu'à 19€ : 5€ ; de 20€ à 199€ : 10€ ; de 200€ à 499€ : 50€ ; de 500€ à 999€ : 100€ ; de 1 000€ à 4 999€ : 200€ ; de 5 000€ à 9 999€ : 500€ ; de 10 000€ à 19 999€ : 1 000€ ; de 20 000€ à 49 999€ : 2 000€ ; de 50 000€ à 99 999€ : 5 000€ ; 100 000€ et plus : 10 000€.

PAIEMENT.

Dans le cadre des ventes LIVE, si vous êtes adjudicataire en ligne via une enchère portée en direct ou par le biais d'un ordre d'achat secret, vous autorisez Cannes Encheres et SCP Aymard/Debussy, si elles le souhaitent, à utiliser votre empreinte carte bancaire pour procéder au paiement, partiel ou total, de vos acquisitions y compris des frais habituels à la charge de l'acheteur pour un montant pouvant aller jusqu'à 1 200 euros. Au-delà de ce montant, vous recevrez un lien de paiement 3DS par e-mail. Dans le cadre du service ONLINE, vous recevrez un lien de paiement 3DS par e-mail pour régler ou solder votre bordereau dans la limite de 10 000 euros.

Les frais sont majorés :

Pour les lots volontaires, catégorie meubles et objets d'art et matériel professionnel, majoration de

- 1,5% HT du prix d'adjudication (soit +1,8% TTC).
- Pour les véhicules volontaires, majoration de 60 EUR HT par véhicule (soit 72 EUR TTC par véhicule).
- Pour les ventes judiciaires, catégorie meubles et objets d'art et matériel professionnel, majoration de
- 1,5% HT du prix d'adjudication (soit +1,8% TTC).
- Pour les ventes caritatives, pas de majoration des frais habituels
- Pour les ventes caritatives, pas de majoration des frais habituels

Cannes Encheres et SCP Aymard/Debussy ne peuvent garantir l'efficacité de ces modes d'enchères et ne peuvent être tenues pour responsables d'un problème de connexion au service, pour quelque raison que ce soit. En cas d'enchère LIVE simultanée ou finale d'un montant égal, il est possible que l'enchère portée en ligne ne soit pas prise en compte si l'enchère en salle était antérieure. En toute hypothèse, c'est le commissaire-priseur qui sera le seul juge de l'enchère gagnante et de l'adjudication sur son procès-verbal.